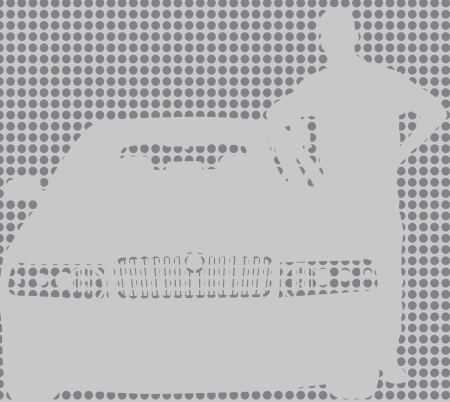


SENCOR®

Let's live!



CAMERA

KAMERA

KAMERA

KAMERA

KAMERA

SCR 4500

USER'S MANUAL

NÁVOD K OBSLUZE

NÁVOD NA OBSLUHU

HASZNÁLATI ÚTMUTATÓ

INSTRUKCJA OBSŁUGI

EN

CZ

SK

HU

PL



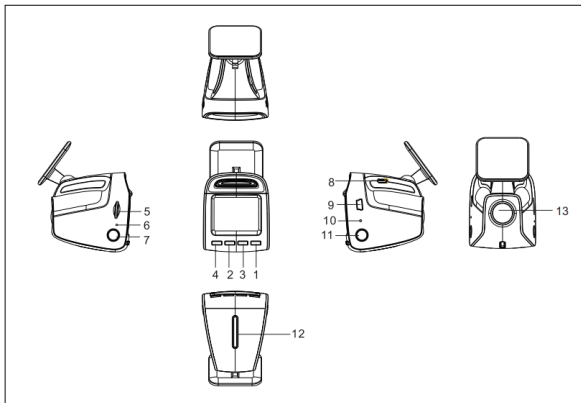
1. Dôležité bezpečnostné inštrukcie

Pred použitím prístroja si pozorne prečítajte tento návod na použitie. Obsahuje dôležité informácie týkajúce sa bezpečného používania a prípadného riešenia problémov. Návod uschovajte na bezpečnom mieste na jeho možné použitie v budúcnosti. Ak budete prístroj predávať alebo odovzdávať ďalšej osobe, odovzdajte spoločne s prístrojom aj návod na použitie, aby sa aj nový majiteľ mohol oboznámiť s prístrojom.

Upozornenie

- Chráňte monitor pred poškriabaním.
- USB kábel nepripájajte silou. Vždy sa uistite, či pripájate USB kábel k vypnutému zariadeniu.
- Do USB portu nekladajte iné konektory, než je špecifikovaný konektor USB pre danú veľkosť portu.
- S monitorom zaobchádzajte opatrne, aby nedošlo k jeho poškodeniu.
- Chráňte prístroj pred nárazmi. Nevystavujte zariadenie extrémnym teplotám, priamemu slnečnému žiareniu a pod.
- Pri inštalácii odmastite miesto prichytenia na sklo a presvedčte sa, že držiak pevne drží, aby kamera nepadla.
- MicroSD kartu vkladajte opatrne, nepoužívajte na vloženie karty silu. Pred vloženíím microSD karty sa uistite, či je zariadenie vypnuté.
- Z dôvodu širokej ponuky microSD kariet na trhu nie je možné zaručiť plnú kompatibilitu so všetkými microSD kartami na trhu.
- Nevystavujte prístroj ani príslušenstvo kvapkajúcej alebo striekajúcej vode. Chráňte ich pred vlhkosťou, prachom a nečistotami. Na prístroj neumiestňujte žiadne nádoby obsahujúce vodu, napr. vázy.
- Nevystavujte prístroj zdrojom tepla, napr. slnečnému žiareniu. Na prístroj ani do jeho blízkosti neumiestňujte zdroj otvoreného ohňa, napr. sviečku.
- Na čistenie používajte iba suchú handričku. V žiadnom prípade nepoužívajte benzín, riedidlá, čpavok ani žiadne iné podobné látky.

2. Opis prístroja a ovládania



2.1. Opis prístroja a ovládania

Stavový indikátor v držiaku

Modrý indikátor svieti, ak je pripojené napájanie.


1. Tlačidlo Menu

Počas záznamu uzamkne súbor proti zmazaniu.

Mimo nahrávania cyklicky prepína medzi položkami Nastavenie režimu a Všeobecné nastavenie kamery a samotným vypnutím nastavovania – nastane prechod do bežného pracovného režimu.

2. Tlačidlo „Hore“

Smer nahor v menu, mimo menu digitálny zoom.

3. **Tlačidlo „Dole“**
Smer nadol v menu, mimo menu digitálny zoom.
Počas záznamu vypne/zapne mikrofón.
4. **Tlačidlo MODE**
Prepína medzi režimami video/foto/prehrávanie.
5. **Slot pamäťovej karty MicroSD**
 - Vkladanie karty: Kartu opatrne vložte DO VYPNUTÉHO PRÍSTROJA správnym smerom (potlačou k obrazovke, pozlátené kontaktné plošky smerom dopredu a dovnútra prístroja, vybranie v puzdre karty smerom nadol). Kartu zasunúť, napr. nechtom, asi 1 mm pod úroveň povrchu, začujete jemné cvaknutie západkového mechanizmu. Pri uvoľnení sa karta usadí v správnej polohe.
 - Vyberanie karty: Kartu stlačte, napr. nechtom, asi 1 mm pod úroveň povrchu, začujete jemné cvaknutie západkového mechanizmu. Pri uvoľnení kartu pridržavajte, inak prudko vyskočí.
6. **Mikrofón**
7. **Tlačidlo REC/OK**
Potvrzovacie tlačidlo volieb v menu. V bežnom režime spustenie/zastavenie záznamu alebo vytvorenie fotky.
8. **USB konektor**
Napájanie kamery a nabíjanie jej batérie. Nezapájajte oba konektory súčasne!
9. **Dátový konektor** na prenos do PC (nie do kamery)
10. **Tlačidlo RESET**
Vypne kameru, ak sa dostane do nestabilného stavu alebo nereaguje na ovládanie, napr. vplyvom nadmerného tepla. Tlačidlo stlačíte tenkým predmetom bez špičky, napr. otvorenou kancelárskou sponkou.
11. **Vypínač** 
Dlhším, 4-sekundovým stlačením kameru zapnete alebo vypnete. Kameru je možné tlačidlom vypnúť, len keď nebeží záznam.
12. **Reproduktor**
13. **Objektív**

Poznámky:

- a) na záznam je potrebné použiť kvalitnú kartu s rýchlym zápisom, aspoň triedy 7 a s vhodnou veľkosťou. Veľkosť karty, ktorú budete používať, vopred vyskúšajte – malá karta sa môže čoskoro zaplniť bežným záznamom aj zamknutými súborami. Odporúčame aspoň 4 GB, max. 64 GB. Záznam môže byť ovplyvnený nielen uvedenou triedou rýchlosti, ale aj rovnomernosťou rýchlosti v celom pamäťovom rozsahu karty.
- b) aj napriek maximálnej snahe o kompatibilitu nie je možné zaručiť použiteľnosť a nerušenú funkciu so všetkými zariadeniami na trhu. Ak funkcia alebo záznam na karte nespĺňa vaše očakávanie, kartu naformátujte v počítači a následne aj v tomto prístroji. Ak ani potom nie je funkcia v poriadku, použite inú kartu, najmä rýchlejšiu.



UPOZORNENIE: vložená karta používa technológiu citlivú na vysoké teploty, resp. teplotné šoky. Vyhnite sa ponechaniu pamätí pri vysokých teplotách (napr. za oknom auta v lete) a nevystavujte ich teplotným šokom (napr. v zime). Mohlo by to mať za následok dočasné alebo aj trvalé poškodenie záznamov v pamäti.

2.2. Držiak na sklo

Prístroj citlivo zasuňte drážkou („koľajničkou“) na doraz do držiaka pripevneného na skle auta, prípadne na inom vhodnom hladkom povrchu.

Instalácia držiaka na sklo auta: Zvoľte miesto s takým výhľadom kamery, ktorý nebráni výhľadu vodiča. Lepiacu pásku zbavte krycej fólie a miernym tlakom priložte na hladký, čistý a odmastený povrch skla vnútri kabíny auta.

Na držiak nasuňte kameru (do drážky).

Urobte aj niekoľko skúšobných záznamov s rôznymi rozlíšeniami a polohami kamery, aby výsledok bol podľa vášho zámeru.



UPOZORNENIE: nepoužívajte nadmernú silu pri manipulácii aj pri práci s držiakom a kamerou, obe časti sú veľmi ľahké a nie sú v prevádzke mechanicky namáhané.

2.3. Pokyny týkajúce sa batérie a nabíjania

Indikátor nabitia batérie:



Plná



Takmer plná



Slabá

Spôsoby napájania: autoadaptér, USB zdierka PC, externý sieťový adaptér (zvlášť kúpený).



UPOZORNENIE: použite výhradne 5 V napájanie, iné napájanie môže prístroj zničiť.

Pri zapojení v aute do zásuvky spínanej kľúčikom zapaľovania sa prístroj zapne a začne nahrávať po zapnutí kľúčika do polohy „Príslušenstvo“ a zastaví záznam a vypne sa po vypnutí kľúčika zapaľovania. Celé nabitie úplne vybitej batérie trvá až 180 minút. Batéria vstavaná v kamere slúži len ako vyrovnávací, na preklenutie prechodných stavov napájania a neslúži na dlhšiu prevádzku kamery bez pripojeného napájania.

2.4. Popis základných a špeciálnych funkcií

- **G-sensor**
Snímač mimoriadneho zrýchlenia, napr. pri náraze či havárii zamkne aktuálny súbor proti automatickému premazaniu. Je možné nastaviť v 3 stupňoch alebo vypnúť. Vyskúšajte vhodnú voľbu, aby sa snímač

neaktivoval napríklad bežnou prevádzkou na cestných nerovnostiach a nezaplnil kartu nechcenými nezmazateľnými súbormi. Tým by sa znemožnilo ďalšie nahrávanie kamery.

- **Funkcia SOS**

Počas záznamu stlačte krátko tlačidlo MENU, aktuálny súbor sa uzamkne, na displeji sa objaví symbol kľúča .

- **Automatické zapnutie a vypnutie**

Pripojením napájania sa kamera zapne a začne nahrávať. Niekoľko sekúnd po odpojení napájania skončí s nahrávaním a vypne sa. Väčšina automobilov má palubnú zásuvku riadenú kľúčikom zapaľovania, takže nemusíte kameru obsluhovať ručne ani manipulovať s napájacím káblom.

- **Formátovanie karty**

Vytvára na karte súborový systém pre efektívny záznam. Odporúča sa v prípade akejkoľvek novej vkladanej karty.



UPOZORNENIE: Formátovanie nevratne zmaže predchádzajúci obsah karty!

Tip: Vzhľadom na možné extrémne namáhanie pamäťovej karty (vibrácie, teplotné výkyvy, vlhkosť) je vhodné občas skontrolovať integritu pamäťového priestoru karty v počítači, prípadne ju preformátovať v počítači a následne aj v kamere. Karty vykazujúce chyby odporúčame vyradiť z ďalšieho používania.

- **Nastavenie dátumu a času**

V menu je možné nastaviť čas a dátum ručne.

Práca s USB



Okrem napájania sa konektor (9) využíva na prenos dát z pamäťovej karty v kamere do počítača. Nie však z počítača na kartu (mazanie, formátovanie) – správu súborov vykonávajte buď funkciami kamery, alebo vybratím karty do kartovej čítačky v počítači. Pripojená karta sa hlási ako ďalšia disková jednotka. Na displeji kamery svieta správa Mass Storage.

2.5. Uvedenie do prevádzky, nahrávanie



1. Nabite prístroj mimo auta, dlhým (5 s) stlačením tlačidla On/Off ho zapnite a nastavte podľa svojich potrieb, ako je opísané ďalej v tomto návode. Na konci úvodnej procedúry prístroj vypnite dlhším (až 3 s) stlačením tlačidla On/Off.
2. Umiestnite kameru s držiakom na vhodné miesto na sklo v aute a zapnite kameru ručne alebo ju pripojte k spínanému napájaniu, aby sa zapínala automaticky.
3. Pri ručnom zapnutí po ukončení záznamu kameru ručne vypnite (nie je nevyhnutné, ak máte automatické vypínanie).

2.6. Prevádzkové režimy a ich použitie

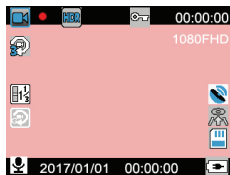
Prepínanie režimov tlačidlom MODE

1. Zapnite prístroj stlačením On/Off, po uvítacej obrazovke sa zobrazí prevádzková obrazovka so stavovými ikonami a indikátormi. Ak je pripojené napájanie (napr. v aute), kamera začne hneď nahrávať – v tom prípade ju zastavte stlačením tlačidla REC/OK.
2. Stlačením tlačidla MODE prepínate medzi režimom záznamu videa (kamera , vytváraním fotiek (Foto ) a prehrávaním už vytvorených záznamov. Prevádzkové ikony sa zobrazujú v ľavom hornom rohu obrazovky.

Vytváranie záznamov a jeho nastavenie

Keď je prístroj v režime Kamera (ikona ) , stlačte tlačidlo REC/OK na spustenie nahrávania. V ľavom rohu obrazovky začne pomaly blikáť ikona .

Ďalšie stlačenie REC/OK nahrávanie zastaví, ikona a indikátory prestanú blikáť.



Poznámka: ak je v úspornom režime vypnutá obrazovka, prvé stlačenie tlačidla ju najprv zapne, až druhé stlačenie vykoná požadovanú akciu.

Počas nahrávania je možné vypnúť/zapnúť nahrávanie zvuku stlačením DOLE (ikona prečiarknutého mikrofónu), stlačením MENU sa daný súbor zamkne na uchovanie. Počas nahrávania nie je možné nastavovať prístroj. Súbory majú veľkosť zodpovedajúcu dĺžke slučky a rozlíšeniu. Napr. 5 min. v rozlíšení 720P majú 280 MB, 5 min. v rozlíšení 1080FHD má 600 MB. Odporúčajú sa kratšie slučky.

Nastavenie parametrov (MENU)

Jedným stlačením tlačidla MENU sa dostanete do nastavenia režimu, dvomi stlačeniami do nastavenia prístroja. Prípadným ďalším stlačením prejdete z oboch nastavení späť do prevádzkového režimu. Jednotlivé položky potvrdíte stlačením OK, vyberte voľbou HORE/DOLE, znovu potvrdíte a vráťte sa stlačením OK.

- Rozlíšenie: 1080P (1920×1080, 30 obr./s), 720P (1280×720, 30 obr./s), 1296P (1720×1296, 30 obr./s)
- Slučka: 1 min/5 min/10 min – dĺžka časového jednotlivého úseku, ktorý bude v jednom súbore, než sa založí ďalší súbor.
- High Dynamic Range: Vyp/Zap – záznam s vyššou dynamikou v obraze
- Expozícia: -3...0...+3 – korekcia svetla v scéne
- Detekcia pohybu: Vyp./Zap. – nahrávanie sa samo zapne len pri veľkom pohybe v snímanej scéne (pohybe auta), a samo zastaví po asi 1 min.
- Nahrávanie audia: Vyp./Zap. – zvuk z kabíny sa vstavaným mikrofónom nahráva iba v prípade, že je tu Audio zapnuté.

- Časová pečiatka: Vyp./Zap. – ak je zapnutá, v obraze je nahraný dátum a čas podľa vnútorných hodín. Nezabudnite ich nastaviť!
- G-Sensor: Vyp./Nízka/Stredná/Vysoká – vstavaný senzor zrýchlenia dá, podľa nastavenej citlivosti pri prekročení medznej hodnoty (náraz, havária), pokyn, aby sa daný súbor uzamkol proti automatickému zmazaniu. Citlivosť si overte vo svojej aplikácii, aby sa zbytočne neoznačovali súbory ako zamknuté aj v prípade, že ide o bežný stav (hrbole na ceste, prejazd koľajníc a pod.). Senzor je možné tiež úplne vypnúť.

Parkovací režim

Je zvláštny režim na vytvorenie krátkeho 20 s záznamu videa v prípade nárazu do vášho stojaceho auta s cieľom zachytiť páchateľa. A to pri vypnutej kamere. Aktívny parkovací režim symbolizuje písmeno „P“ hore na obrazovke.

Parkovací režim môžete aktivovať:

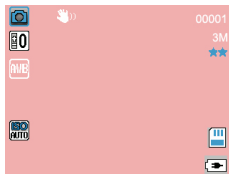
- 1) V menu prístroja – voľbou Vyp parkovací režim vypnete.

Možné problémy:

- a) Pri nedostatku energie v batérii sa kamera začne zapínať, deteguje nízke napájanie a znovu sa vypne. Udržujte batériu kamery nabitú. Ak je kamera pripojená na napájanie, neukončí sa záznam po 20 s.
- b) Pri vašom vstupe do auta sa môže zopnúť kamera, ale kľúčik zapalovania nezapnete hneď nato. Až v okolí 20 s nahrávacieho intervalu a vypínania kamery zapnete kľúčik, kamera dokončí vypínanie a už sa nezapne. Zapnite kameru ručne.
- c) Pri zapnutí kľúčika počas nahrávacieho intervalu pri dlhšom zastavení. Ide o konflikt automatického vnútorného vypínania a automatického vonkajšieho zapínania.

Vytváranie fotiek a jeho nastavenie

Keď je prístroj v režime Foto (ikona ) , stlačte tlačidlo OK na vytvorenie fotky.




Nastavenie parametrov (MENU)

Jedným stlačením tlačidla MENU sa dostanete do nastavenia režimu, dvomi stlačeniami do nastavenia prístroja. Prípadným ďalším stlačením prejdete z oboch nastavení späť do prevádzkového režimu. Jednotlivé položky potvrdíte stlačením OK, vyberte voľbou HORE/DOLE, znovu potvrdíte a vráťte sa stlačením OK.

- Self timer/Samospúšť (Neaktívna, 2 s oneskorenie, 5 s oneskorenie, 10 s oneskorenie)
- Resolution/Rozlíšenie (12M, 10M, 8M, 5M, 3M, 2M, 1.3M, VGA)
- Continuous shooting/Viac snímok (Vyp/Zap) – vytvorenie 3 snímok po sebe
- Quality/Kvalita (Vysoká/Normálna/Ekonomická) – vyššia kvalita znamená väčšie súbory
- Sharpness/Ostrosť – (Silné/Normálne/Jemné) – zobrazenie hrán v obraze
- White Balance/Vyváženie bielej (Auto/Denné svetlo/Oblačno/Žiarovka/Žiarivka)
- Color/Farba (Normálna/Čiernobiela/Sépia)
- ISO (Auto/100/200/400)
- Exposure/Expozícia (+3...0...-3)
- Anti-Shaking/Stabilizácia obrazu (Vyp./Zap.)
- Quick Review/Rýchla ukážka (Vyp/2 s/5 s) – zobrazenie práve vytvorenej fotky
- Date Stamp/Časová pečiatka – vloženie dátumu/času do fotky

Prezeranie a jeho nastavenie

Keď je prístroj v režime Prezeranie (pre videozáznam ikona filmového pásu, pre fotky ikona ) , na prezeranie sa najprv pripraví naposledy vytvorený súbor (záznam alebo fotka). Medzi súbormi môžete prechádzať tlačidlami HORE/DOLE a vyberať stlačením OK. Ak je vybraný súbor videozáznam, je možné ho spustiť stlačením OK a počas prehrávania je možné tlačidlami HORE/DOLE meniť rýchlosť. Ďalšie stlačenie OK prehrávanie záznamu zastaví. Počas prehrávania je možné tlačidlami HORE a DOLE zrýchľovať a zase spomaľovať prehrávanie vpred aj späť. Stlačenie tlačidla **M** počas prehrávania ho zastaví a vráti na začiatok súboru.

Zmazanie

V režime prehrávania je možné pri zobrazení zmazať práve prezeraný súbor. Stlačte tlačidlo MENU a vyberte funkciu ZMAZAŤ. V následne zobrazenej ponuke vyberte, či zmazať práve tento jeden súbor (Zmazať tento), alebo všetky videosúbory a fotografie (Zmazať všetko). Váš zámer potom v ďalšej ponuke potvrdíte stlačením OK alebo zamietnite voľbou Zrušiť. Súbory chránené zámkom nie je možné zmazať priamo, musíte pri nich najprv odomknúť ochranu.

Ochrana

V režime prehrávania je možné pri zobrazení zamknúť práve prezeraný súbor proti zmazaniu systémom aj ručne. Stlačte tlačidlo MENU a vyberte funkciu OCHRANA. V následne zobrazenej ponuke vyberte operáciu: Zamknúť tento/Odblokovať tento/Zamknúť všetky/Odblokovať všetky. Zamknuté súbory sú chránené proti zmazaniu, no prípadné formátovanie karty zmaže nenávratne všetok obsah bez ohľadu na ochranu.

Ak chcete zmazať len niektoré chránené súbory, musíte ich najprv odblokovať a až potom zmazať. Obdobne je možné zmazať aj súbory zamknuté systémom (pokynom G-senzora), najskôr musia byť odblokované.

Nastavenie prístroja

Nastavenie všeobecných vlastností prístroja je druhá voľba popri nastaveniu jednotlivých režimov. Vstúpite doň stlačením tlačidla MENU, šípku dole a potvrdením OK. Prípadným ďalším stlačením prejdete späť do prevádzkového režimu. Jednotlivé položky potvrdíte stlačením OK, vyberte voľbou HORE/DOLE, znovu potvrdíte a vráťte sa stlačením OK.

- LCD screensaver/Vypnutie LCD: Vyp./30 s/1 min./3 min. – vypne po danom čase (bez ovládania používateľom) obrazovku a ponechá ostatné prevádzkové režimy bezo zmeny kvôli úspore energie batérie a minimálnemu ovplyvňovaniu pri šoférovaní. Stlačenie ovládacích tlačidiel obrazovku zase zapne.
- Auto Power Off/Auto vypnutie: Vyp./1 min./3 min./5 min. – automatické vypnutie po určenom čase nečinnosti
- Jazyk: vyberte podľa vašej voľby.

- Frekvencia: 50 Hz/60 Hz – zvolte na potlačenie blikania zo svetelných zdrojov.
- Beep Sound/Píp: Vyp./Zap. – zvukový signál tlačidiel
- Dátum/Čas: medzi položkami prechádzajte stlačením OK: YY/MM/DD.
- Formát: Formátuje pamäťovú kartu na optimálne použitie v kamere. Postupujte uvážlivo, záznamy sa formátovaním nenávratne zmažú. Preto sa prístroj spýta na potvrdenie formátovania – ak ste si istí, zvolte ÁNO alebo opustte formátovanie voľbou NIE.
- Parkovací režim – opis je uvedený ďalej.
- Default Setting/Predvolené nastavenie – môžete sa vrátiť na továrenské nastavenie kamery voľbou Továrenský reset (potvrďte voľbou Áno, opustite voľbou Nie).
- Version/Verzia – zobrazí verziu softvéru.

3. Riešenie problémov:

Prečítajte pred tým, než kontaktujete predajcu alebo servis.

- Nie je možné zhotovovať fotografie a záznamy
Skontrolujte vložení kartu, či je funkčná a je na nej voľné miesto alebo či nie je zamknutá proti zápisu.
- Záznam sa samovoľne zastaví.
Skontrolujte vložení kartu na bezchybnosť, sformátujte ju v prístroji alebo použite inú kartu, najmä rýchlejšiu. Ak ste došli na limit súborového systému, zvolte delenie záznamu na menšie úseky.
- Pri prehrávaní videa alebo fotografií sa objaví správa „Chyba súboru“.
Súbor je poškodený z dôvodu chyby média, pokúste sa kartu sformátovať alebo vymeňte za novú.
- Rozmazaný obraz
Skontrolujte, či nie je znečistený objektív, prípadne ho vyčistite jemnými prostriedkami vhodnými napríklad aj pre okuliare.
- Farby fotografií nie sú verné ani pri dennom svetle.
Skontrolujte vyváženie bielej v menu Nastavenie.
- Pruhly v obraze
V scéne je svetlo s frekvenciou 50 Hz alebo 60 Hz, podľa vašej siete.
Na kompenzáciu pruhov zmeňte frekvenciu v menu Nastavenie.
- Softvér prístroja sa zastavil.
Reštartujte prístroj stlačením Reset.

4. Technické údaje

LCD obrazovka	1,5", HD, LCD
Objektív	Širokouhlý s vysokým rozlíšením
Veľkosť videa	1296P/1080P/720P
Formát videa/kodek	H.264 MOV
Rozlíšenie fotografií	12M/10M/8M/5M/3M/2M/1.3M/VGA
Formát fotografií	JPG
Úložisko	Karta microSD až do 64 GB (nie je súčasťou balenia)
Mikrofón/Repro	Vstavané
Kmitočet siete	50 Hz/60 Hz
USB port	USB 2.0
Napájanie	5 V, 1 A
Batéria	180 mAh
Rozmery	59 × 58,5 × 48,5 mm
Hmotnosť	58 g

Poznámka: V prípade zlepšovania výkonu alebo prispôsobenia si vyhradujeme právo budúcich zmien bez upozornenia.

Čeština je pôvodná verzia.

Adresa výrobcu: FAST ČR, a. s., Černokostelecká 1621, Říčany CZ-251 01

POKYNY A INFORMÁCIE O NAKLADANÍ S POUŽITÝM OBALOM

Použitý obalový materiál odložte na miesto určené obcou na ukladanie odpadu.



LIKVIDÁCIA POUŽITÝCH ELEKTRICKÝCH A ELEKTRONICKÝCH ZARIADENÍ

Tento symbol na produktoch alebo v sprievodných dokumentoch znamená, že použité elektrické a elektronické výrobky sa nesmú pridať do bežného komunálneho odpadu. Pre správnu likvidáciu, obnovu a recykláciu odovzdajte tieto výrobky na určené zberné miesta. Alternatívne v niektorých krajinách Európskej únie alebo iných európskych krajinách môžete vrátiť svoje výrobky miestnemu predajcovi pri kúpe ekvivalentného nového produktu. Správnu likvidáciu tohto produktu pomôžete zachovať cenné prírodné zdroje a napomáhate prevencii potenciálnych negatívnych dopadov na životné prostredie a ľudské zdravie, čo by mohli byť dôsledky nesprávnej likvidácie odpadov. Ďalšie podrobnosti si vyžiadajte od miestneho úradu alebo najbližšieho zberného miesta. Pri nesprávnej likvidácii tohto druhu odpadu sa môžu v súlade s národnými predpismi udeliť pokuty.

Pre podnikové subjekty v krajinách Európskej únie

Ak chcete likvidovať elektrické a elektronické zariadenia, vyžiadajte si potrebné informácie od svojho predajcu alebo dodávateľa.

Likvidácia v ostatných krajinách mimo Európskej únie

Tento symbol je platný v Európskej únii. Ak chcete tento výrobok zlikvidovať, vyžiadajte si potrebné informácie o správnom spôsobe likvidácie od miestnych úradov alebo od svojho predajcu.



Tento výrobok spĺňa všetky základné požiadavky smerníc EÚ, ktoré sa naň vzťahujú.

Zmeny v texte, dizajne a technických špecifikácií sa môžu meniť bez predchádzajúceho upozornenia a vyhradujeme si právo na ich zmenu.

SENCOR[®]

SK Záručné podmienky

Súčasťou balenia tohto výrobku nie je záručný list.

Predávajúci poskytuje kupujúcemu na výrobok záruku v trvaní 24 mesiacov od prevzatí výrobku kupujúcim. Záruka sa poskytuje za ďalej uvedených podmienok. Záruka sa vzťahuje iba na nový spotrebný tovar predaný spotrebiteľovi na bežné domáce použitie. Práva zo zodpovednosti za chyby (reklamáciú) môže kupujúci uplatniť buď u predávajúceho, u ktorého bol výrobok kúpený alebo v nižšie uvedenom autorizovanom servise. Kupujúci je povinný reklamáciu uplatniť bez zbytočného odkladu, aby nedochádzalo k zhoršeniu chyby, najneskôr však do konca záručnej lehoty. Kupujúci je povinný poskytnúť pri reklamácií súčinnosť nutnú na overenie existencie reklamovanej chyby. Do reklamačného konania sa prijíma iba kompletný a z dôvodov dodržania hygienických predpisov neznečistený výrobok. V prípade oprávnenej reklamácie sa záručná lehota predlžuje o lehotu od okamihu uplatnenia reklamácie do okamihu prevzatia opraveného výrobku kupujúcim alebo okamihu, keď je kupujúci po skončení opravy povinný výrobok prevziať. Kupujúci je povinný preukázať svoje práva reklamovať (doklad o kúpe výrobku, záručný list, doklad o uvedení výrobku do prevádzky).

Záruka sa nevzťahuje najmä na:

- chyby, na ktoré bola poskytnutá zľava;
- opotrebenie a poškodenie vzniknuté bežným používaním výrobku;
- poškodenie výrobku v dôsledku neodbornej či nesprávnej inštalácie, použitia výrobku v rozpore s návodom na použitie, platnými právnymi predpismi a všeobecne známymi a obvyklými spôsobmi používania, v dôsledku použitia výrobku na iný účel, než na aký je určený;
- poškodenie výrobku v dôsledku zanedbanej alebo nesprávnej údržby;
- poškodenie výrobku spôsobené jeho znečistením, nehodou a zásahom vyššej moci (živelná udalosť, požiar, vniknutie vody);
- chyby funkčnosti výrobku spôsobené nevhodnou kvalitou signálu, rušivým elektromagnetickým poľom a pod. mechanické poškodenie výrobku (napr. odlomenie gombíka, pád);
- poškodenie spôsobené použitím nevhodných médií, náplní, spotrebného materiálu (batérie) alebo nevhodnými prevádzkovými podmienkami (napr. vysoké okolité teploty, vysoká vlhkosť prostredia, otrasy);
- poškodenie, úpravu alebo iný zásah do výrobku vykonaný neoprávnenou alebo neautorizovanou osobou (servisom);
- prípady, keď kupujúci pri reklamácií nepreukáže oprávnenosť svojich práv (keď u kde reklamovaný výrobok kúpil);
- prípady, keď sa údaje v predložených dokladoch líšia od údajov uvedených na výrobku;
- prípady, keď reklamovaný výrobok nie je možné stotožniť s výrobkom uvedeným v dokladoch, ktorými kupujúci preukazuje svoje práva reklamovať (napr. poškodenie výrobného čísla alebo záručná plomba prístroja, prepisované údaje v dokladoch).

Gestor servisu v ČR:

FAST ČR, a.s., Černokostecká 1621, 251 01 Říčany; tel.: 323 204 120

FAST ČR, a.s., Cejl 31, 602 00 Brno; tel.: 531 010 295

Viac autorizovaných servisných stredísk pre ČR nájdete na www.sencor.cz.