

**SENCOR®**

Let's live!



SET TOP BOX  
**SDB 550T**

NÁVOD K OBSLUZE  
**CZ**





# Obsah

BEZPEČNOSTNÍ INFORMACE .....	2
DŮLEŽITÁ BEZPEČNOSTNÍ OPATŘENÍ .....	3
Instalace .....	3
Použití .....	4
Opravy .....	5
Dálkový ovladač a baterie .....	5
ÚVOD .....	7
Informace o tomto STB .....	7
Dálkový ovladač .....	8
Zapojení systému .....	9
Připojení televizoru .....	9
Připojení napájení a externího senzoru dálkového ovládání .....	9
ZAČÍNÁME .....	10
Instalace .....	10
OVLÁDÁNÍ .....	12
Přepínání kanálů .....	12
Elektronický programový průvodce (EPG) .....	12
Audio Description Setting (Nastavení zvukového popisu) .....	13
NABÍDKA CHANNEL MENU (KANÁL) .....	14
Channel manager (Správce kanálů) .....	14
Favorite List (Seznam oblíbených) .....	15
NABÍDKA PREFERENCE (PŘEDVOLBY) .....	16
Language (Jazyk) .....	16
Multimedia Preference (Předvolby multimédií) .....	16
PVR Config (Nastavení rekordéru) .....	17
NABÍDKA SETTING (NASTAVENÍ) .....	18
Timers (Časovač) .....	18
Child Lock (Dětský zámek) .....	19
Date Time (Datum a čas) .....	20
Auto Search in Standby (Automatické vyhledávání v pohotovosti) .....	20
Factory Reset (Tovární nastavení) .....	20
Upgrade (Aktualizace) .....	20
Version (Verze) .....	20
Auto Standby (Autom. pohot. režim) .....	20
NABÍDKA AUDIO/VIDEO (OBRAZ A ZVUK) .....	21
PŘEHRÁVAČ MULTIMÉDIÍ .....	22
ČASOVÝ POSUN / ZÁZNAM .....	23
Timeshift (Časový posun) .....	23
Record (Záznam) .....	24
ŘEŠENÍ PROBLÉMŮ .....	25
TECHNICKÉ ÚDAJE .....	26

## Bezpečnostní informace

ABYSTE MINIMALIZOVALI NEBEZPEČÍ VZNIKU POŽÁRU A ÚRAZU ELEKTRICKÝM PROUDEM, NEVYSTAVUJTE TENTO PŘÍSTROJ DEŠTI ANI VLHKOSTI.



**UPOZORNĚNÍ  
NEBEZPEČÍ ÚRAZU ELEKTRICKÝM  
PROUDEM - NEOTEVÍRAT**



### UPOZORNĚNÍ

Abyste minimalizovali nebezpečí vzniku požáru a úrazu elektrickým proudem, neodstraňujte kryt (ani zadní panel) přístroje. Veškeré opravy přenechte kvalifikovaným servisním technikům.



Symbol blesku umístěný v rovnostranném trojúhelníku upozorňuje uživatele na existenci neizolovaného „nebezpečného napětí“ uvnitř přístroje, které může mít takovou intenzitu, že hrozí nebezpečí úrazu elektrickým proudem.



Symbol vykřičníku umístěný v rovnostranném trojúhelníku upozorňuje uživatele na existenci důležitých pokynů pro obsluhu a údržbu v doprovodné dokumentaci přístroje.



### VAROVÁNÍ

ABYSTE MINIMALIZOVALI NEBEZPEČÍ VZNIKU POŽÁRU NEBO ÚRAZU ELEKTRICKÝM PROUDEM, NEVYSTAVUJTE TOTO ZAŘÍZENÍ DEŠTI ANI VLHKOSTI.



### UPOZORNĚNÍ

ABYSTE PŘEDEŠLI NEBEZPEČÍ ÚRAZU ELEKTRICKÝM PROUDEM, UMÍSTĚTE ŠIROKÝ HROT ZÁSTRČKY NAD ŠIROKOU ŠTĚRBINU ZÁSUVKY A ZASUŇTE ZÁSTRČKU AŽ NA DORAZ.



Tento symbol označuje, že přístroj má dvojitou izolaci mezi nebezpečným napětím ze sítě a částmi dostupnými pro uživatele. V případě servisu používejte pouze identické náhradní díly.

Nevystavujte přístroj působení kapající nebo stříkající vody a nepokládejte na přístroj předměty naplněné tekutinou, jako například vázy.

## DŮLEŽITÁ BEZPEČNOSTNÍ OPATŘENÍ

Při výrobě tohoto set-top boxu byla velká pozornost věnována nejen splnění norem kvality, ale i zajištění bezpečnosti, která je rozhodujícím faktorem při návrhu každého našeho přístroje. K zajištění bezpečnosti ale musíte rovněž přispět vy sami. Tento dokument obsahuje důležité informace, které vás naučí tento set-top box a jeho příslušenství správně používat, abyste byli spokojeni. Přečtěte si je prosím pozorně ještě před instalací a použitím tohoto set-top boxu.

### Instalace

1. Přečtěte si pokyny a dodržujte je - Všechny bezpečnostní pokyny a pokyny k obsluze si přečtěte ještě před použitím tohoto set-top boxu. Dodržujte všechny pokyny k obsluze.
2. Uschovejte pokyny - Bezpečnostní pokyny a pokyny k obsluze si uschovejte pro budoucí použití.
3. Dbejte na varování - Respektujte všechna varování na set-top boxu a v návodu k obsluze.
4. Napájení - Tento set-top box je napájen z napájecí zástrčky stejnosměrného adaptéru. Aby zde neohrozilo nebezpečí úrazu elektrickým proudem, zajištěte správné připojení adaptéru do napájecí zásuvky.
5. Zdroje energie - K napájení tohoto set-top boxu je dovoleno používat pouze zdroje, jejichž parametry vyhovují jmenovitým hodnotám uvedeným na štítku na zadním panelu set-top boxu. Jestliže si nejste jisti, jaký typ zdroje energie máte doma nebo v kanceláři k dispozici, obraťte se na prodejce vašeho set-top boxu nebo elektrikáře. U set-top boxů určených k provozu na baterie nebo k napájení z jiných zdrojů energie si přečtěte návod k obsluze.
6. Přetěžování - Nepřetěžujte síťové zásuvky a prodlužovací kabely, aby nedošlo k požáru nebo úrazu elektrickým proudem. Přetížené síťové zástrčky, prodlužovací kabely, rozštěpené napájecí kabely, poškozené nebo popraskané izolace vodičů a rozbité zástrčky jsou nebezpečné a mohou být příčinou úrazu elektrickým proudem nebo požáru. Pravidelně kontrolujte kabel, a pokud jeho vzhled svědčí o poškození nebo zhoršení vlastností izolace, požádejte kvalifikovaného servisního technika o jeho výměnu.
7. Ochrana napájecího kabelu - Napájecí kabely ved'te tak, aby na ně nemohl nikdo slápnout nebo je poškodit umístěním předmětů na ně nebo proti nim, přičemž zvýšenou pozornost věnujte místům, kde vystupují z set-top boxu.
8. Odvětrávání - Výřezy a otvory ve skřínce přístroje slouží k odvětrávání za účelem zajištění spolehlivého provozu set-top boxu a jeho ochrany před přehřátím. Tyto otvory je zakázáno blokovat nebo zakrývat. Tyto otvory nesmí být nikdy blokovány umístěním set-top boxu na postel, pohovku, rohož nebo zařízení pro ohřev vzduchu. Nestavte tento set-top box do uzavřeného prostoru, jako je knihovnička nebo regál, není-li zajištěno řádné odvětrávání nebo pokud je to v rozporu s pokyny výrobce set-top boxu.

9. Doplnky - Aby neohrozilo žádné nebezpečí, nepoužívejte jiné doplňky, než ty, které jsou doporučeny výrobcem tohoto set-top boxu.
10. Nevystavujte přístroj působení kapající nebo stříkající vody a nepokládejte na přístroj předměty naplněné tekutinou, jako například vázy.  
Upozornění: Dbejte na bezpečnost při používání elektrické energie. Zařízení nebo příslušenství napájené z elektrického vedení a připojené k tomuto přístroji musí být označeno certifikační značkou na samotném příslušenství a nesmí být upravováno, aby nedošlo k zablokování bezpečnostních funkcí. Tím minimalizujete potenciální nebezpečí úrazu elektrickým proudem nebo požáru. V případě jakýchkoliv pochybností kontaktujte kvalifikovaného servisního technika.
11. Příslušenství - Nestavte tento set-top box na nestabilní vozík, stojan, stativ, konzolu nebo stolek. Set-top box by mohl spadnout na zem a způsobit vážné zranění dětí či dospělých, nebo se sám vážně poškodit. Používejte tento set-top box jen s vozíkem, podstavcem, stojanem, konzolou nebo stolkem doporučeným výrobcem nebo prodáváním společně s set-top boxem. Jakákoliv montáž přístroje musí být prováděna podle pokynů výrobce a musí být použito montážní příslušenství doporučené výrobcem.
- 11a. Během přemísťování vozíku se set-top boxem buďte opatrní. Rychlá zastavení, použití nadměrné síly a nerovné povrchy mohou způsobit poškození set-top boxu.
12. Uzemnění venkovní antény - Pokud je k tomuto set-top boxu připojena venkovní anténa nebo kabelový systém, je třeba zajistit uzemnění této antény nebo tohoto kabelového systému, aby byla zajištěna určitá ochrana vůči napěťovým špičkám a tvorbou statických nábojů. Sekce 810 národního zákona o elektrických zařízeních (National Electrical Code), ANSI/NFPA Č. 70-1984 (Sekce 54 kanadského zákona o elektrických zařízeních (Electrical Code), Část 1) poskytuje informace o správném uzemnění stožáru a podpůrné struktury, uzemnění přívodního vodiče k vybijící jednotce antény, připojení k uzemňovacím elektrodám a požadavcích na uzemňovací elektrody.
13. Elektrické vedení - Venkovní anténní systém nesmí být umístěn v blízkosti nadzemního elektrického vedení, jiných elektrických světelných nebo napájecích obvodů nebo tam, kde by mohlo dojít k jeho pádu na takové elektrické vedení nebo obvody. Při instalaci venkovního anténního systému musíte být mimořádně opatrní, abyste se takových elektrických vedení nebo obvodů nedotkli nebo se k nim nepřiblížili, jelikož by to mohlo mít smrtelné následky. Instalace venkovní antény může být nebezpečná, a proto ji svěřte profesionálním zabývajícím se montáží antén.

## Použití

14. Čištění - Před zahájením čištění odpojte tento set-top box ze síťové zásuvky. Nepoužívejte tekuté čisticí prostředky nebo čisticí prostředky ve spreji. K čištění používejte navlhčený hadřík.
15. Předměty, které se mohou dotknout nebezpečných napěťových bodů nebo „zkratovat“ díly, mohou způsobit požár nebo úraz elektrickým proudem. Zabraňte políti set-top boxu jakoukoli tekutinou.

16. Bouřka s blesky – Pro zvýšení ochrany tohoto set-top boxu během bouřky s blesky nebo v případě, že nebudete set-top box delší dobu používat, odpojte síťový napájecí kabel ze síťové zásuvky a odpojte anténní nebo kabelový systém. Tím ochráníte set-top box před poškozením vlivem blesků a přepětí v elektrické síti.

## Opravy

17. Opravy – Nepokoušejte se tento set-top box sami opravovat, protože po otevření skříně nebo odstranění krytů byste mohli být vystaveni nebezpečnému napětí nebo jinému nebezpečí. Veškeré opravy svěřte kvalifikovaným servisním technikům.
18. Poškození vyžadující opravu – V následujících situacích odpojte set-top box ze síťové zásuvky a svěřte opravy kvalifikovaným servisním technikům:
- Pokud dojde k poškození napájecího adaptéru nebo připojovacího napájecího kabelu.
  - Pokud se do set-top boxu dostane tekutina nebo cizí předměty.
  - Pokud byl set-top box vystaven působení deště nebo vody.
  - Pokud se obraz nezobrazuje správně, přestože dodržujete pokyny k obsluze. Nastavujte pouze ovládací prvky, které jsou popsány v tomto návodu k obsluze. Nesprávné nastavení jiných ovládacích prvků může mít za následek poškození, přičemž obnovení normálního provozu set-top boxu si pak často vyžádá značný rozsah práce kvalifikovaného servisního technika.
  - Pokud set-top box spadl na zem nebo byla poškozena jeho skříňka.
  - Jestliže set-top box vykazuje zjevnou změnu chování – to jasně signalizuje potřebu opravy.
19. Náhradní díly – Pokud jsou vyžadovány náhradní díly, požádejte servisního technika o ověření, že použité náhradní díly mají stejné bezpečnostní charakteristiky jako původní náhradní díly. Použití náhradních dílů specifikovaných výrobcem set-top boxu vás chrání před nebezpečím vzniku požáru, úrazu elektrickým proudem nebo jiným nebezpečím.
20. Bezpečnostní kontrola – Po dokončení jakéhokoli servisního zásahu nebo opravy tohoto set-top boxu požádejte servisního technika, aby provedl bezpečnostní kontroly doporučené výrobcem a ověřil tak bezpečný provoz set-top boxu.
21. Montáž na stěnu nebo pod strop – Tento přístroj je možno namontovat na stěnu nebo pod strop pouze způsobem, který je doporučen jeho výrobcem.
22. Teplota – Tento přístroj musí být umístěn mimo jakékoli zdroje tepla, jako například radiátory, zařízení pro ohřev vzduchu, kamna nebo podobná zařízení (včetně zesilovačů) produkující tepla.

## Dálkový ovladač a baterie

- Nevystavujte dálkový ovladač ani baterie přímému slunci nebo zdrojům tepla, jako jsou radiátory, tepelné výměníky, kamna nebo jiné přístroje (včetně zesilovačů) produkující tepla. Nepoužívejte a neponechávejte přístroj v blízkosti otevřeného ohně.
- Dbejte, aby senzor nebyl vystaven silnému zdroji světla (např. slunečnímu) nebo světla fluorescenčních trubic, které mohou snížit účinnost a spolehlivost dálkového ovládání.

- Dálkový ovladač ani baterie nesmí být vystaveny kapající ani tekoucí vodě a nesmí se na ně stavět předměty naplněné tekutinou, například vázy. Chraňte před zmoknutím, postříkáním nebo politím jakoukoliv kapalinou. Nepoužívejte venku. Nedodržením těchto pokynů hrozí riziko poškození dálkového ovladače nebo baterií.
- Nepoužívejte tento přístroj v blízkosti vody.
- Je třeba věnovat pozornost aspektům dopadu likvidace baterií na životní prostředí.
- Nesprávné použití baterií může způsobit unik elektrolytu a korozi. Aby dálkový ovladač fungoval správně, postupujte podle níže uvedených pokynů:
  - Nevkládejte baterie v nesprávném směru.
  - Baterie nenabíjejte, nezahřívajte, neotvírejte ani nezkratujte.
  - Nevhazujte baterie do ohně.
  - Nenechávejte vybité baterie v dálkovém ovladači.
  - Nekombinujte různé typy baterií nebo staré a nové baterie.
  - Pokud dálkový ovladač delší dobu nepoužíváte, vyjměte baterie, abyste zabránili možnému poškození následkem vytečení baterií.
  - Pokud dálkový ovladač nefunguje správně nebo se sniží jeho provozní dosah, vyměňte všechny baterie za nové.
  - Dojde-li k úniku elektrolytu z baterií, ovladač dejte vyčistit do autorizovaného servisu.

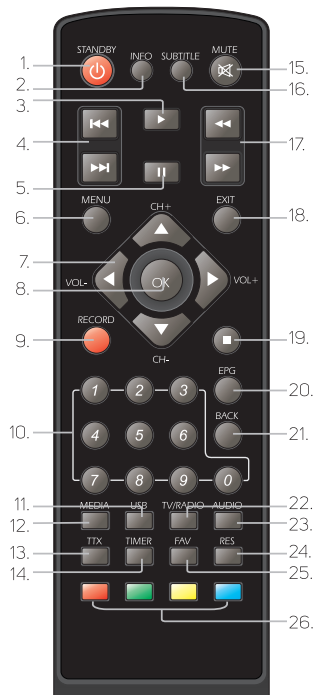


# Úvod

## Informace o tomto STB



## Dálkový ovladač



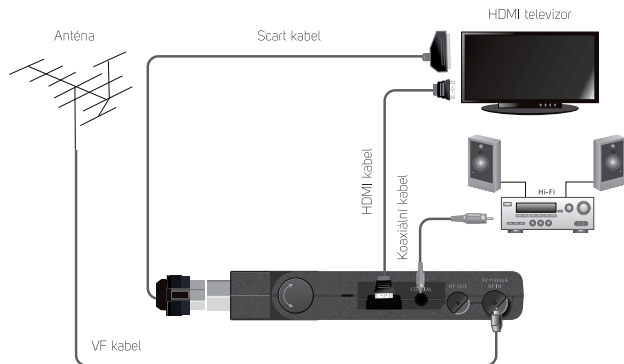
1. **STANDBY** (Pohotovostní režim)  
(Zapnutí STB nebo jeho přepnutí do pohotovostního režimu)
2. **INFO** (Informace)  
(Stisknete pro zobrazení informací o aktuálním kanálu)
3. **PLAY** (Přehrávání)
4. **Previous/Next** (Předchozí/Další)
5. **PAUSE** (Pauza / Aktivace funkce časového posunu)

6. **Menu** (Nabídka)  
(Otevření a uzavření obrazovky nabídky)
7. **Kurzor / CH+,-** (Předchozí/Další kanál) / **VOL+,-** (Zvýšení/Snížení hlasitosti)  
(Kurzor: Navigační tlačítka používaná pro pohyb po položkách nabídky)  
(CH+/-: Předchozí/Další kanál)  
(VOL+/-: Zvýšení/Snížení hlasitosti)
8. **Tlačítko OK**  
(Potvrzení výběru v nabídce)
9. **RECORD** (Záznam)  
(Záznam TV programu)
10. **Numerická tlačítka**  
(Pro zadávání numerických hodnot a výběr kanálu přímým zadáním jeho čísla)
11. **USB**  
(Otevření nabídky Device List (Seznam zařízení))
12. **MEDIA** (Média)  
(Otevření nabídky Disk Manager (Správce disku))
13. **TTX** (Teletext - otevření interaktivních služeb)
14. **TIMER** (Časovač)  
(Nastavení časovače)
15. **MUTE** (Vypnutí/zapnutí zvuku)
16. **SUBTITLE** (Zapnutí/vypnutí titulků)
17. **Search backward /forward** (Vyhledávání dozadu/dopředu)
18. **EXIT** (Ukončení nabídky)
19. **STOP** (Zastavení)  
(Zastavení přehrávání nebo záznamu programu)
20. **EPG** (Elektronický programový průvodce)  
(Otevření nabídky elektronického programového průvodce)
21. **BACK** (Zpět)  
(Přepnutí na předchozí kanál)
22. **TV/RADIO** (TV/rádio)  
(Přepínání mezi režimy TV a rádio)
23. **AUDIO** (Zvuk)  
(Výběr zvukového režimu a zvukové stopy)
24. **RES** (Rozlišení - přepnutí rozlišení HDMI)
25. **FAV** (Oblíbené)  
(Otevření seznamu oblíbených)
26. **ČERVENÉ/ZELENÉ/ŽLUTÉ/MODRÉ tlačítko**  
(Pro interaktivní funkce / Tlačítka funkcí vnořené nabídky)

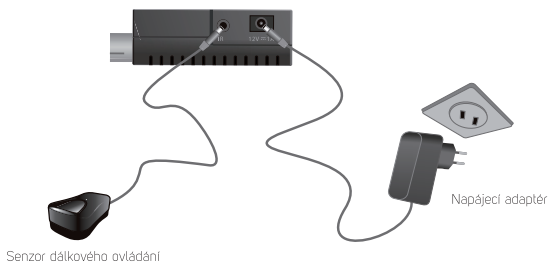
## Zapojení systému

Existuje mnoho různých typů televizorů a dalších zařízení, které lze připojit k tomuto STB. V této příručce jsou uvedeny nejčastější způsoby připojení vašich zařízení.

### Připojení televizoru



### Připojení napájení a externího senzoru dálkového ovládání



## Začínáme

Při prvním použití tohoto STB se zobrazí nabídka „Init Install“ (Průvodce instalací). Stisknutím kurzorových tlačítek nastavíte položky Language (Jazyk), Country (Země), Time Zone (Časové pásmo), Active Antenna (Napájení antény), LCN. Označte „Start Search“ (Spustit vyhledávání) a stiskněte tlačítko „OK“ pro spuštění vyhledávání kanálů.



## Instalace

Nabídka „Installation“ (Instalace) umožňuje nastavit vyhledávání kanálů.

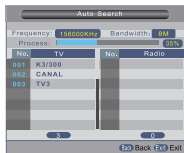
1. Stisknutím tlačítka „MENU“ otevřete hlavní nabídku.
2. Stisknutím tlačítka „NAHORU“ nebo „DOLŮ“ označte položku „Installation“ (Instalace) a stiskněte tlačítko „VPRAVO“ pro otevření nabídky Installation (Instalace).
3. Stisknutím kurzorového tlačítka „NAHORU“ nebo „DOLŮ“ označte požadovanou položku a stiskněte tlačítko „OK“ pro otevření vnořené nabídky.
4. Stiskněte tlačítko „EXIT“ pro ukončení.



## Auto Search (Automatické prohledávání)

Nabídka „Auto Search“ (Automatické prohledávání) umožňuje nastavit automatické prohledávání kanálů.

1. Vyberte položku „Auto Scan“ (Automatické prohledávání) a stiskněte tlačítko „OK“ pro otevření nabídky „Auto Scan“ (Automatické prohledávání).
2. Vyberte, zda se před prohledáváním má stávající seznam programů vymazat (Ano) nebo zachovat (Ne).
3. Stiskněte tlačítko „OK“ pro spuštění automatického prohledávání.



## Manual Search (Ruční vyhledávání)

Nabídka „Manual Search“ (Ruční vyhledávání) umožňuje nastavit ruční prohledávání kanálů.

1. Vyberte položku Manual Search (Ruční vyhledávání) a stiskněte tlačítko „OK“ pro přechod do nabídky.
2. Stisknutím kurzorových tlačítek nastavte položky, Channel No. (Číslo kanálu), Frequency (Frekvence), Bandwidth (Šířka pásma) a pak označte položku „Search“ (Vyhledat) a stiskněte tlačítko „OK“ pro spuštění prohledávání kanálů.



## Channel filter (Filtr kanálů)

Vyberte mezi „Všechny programy“ nebo „FTA Only“ (Pouze neplacené).

## Country (Země)

Vyberte vhodnou zemi z nabídky.

## LCN (Logické číslování kanálů)

Funkci LCN můžete aktivovat/deaktivovat nastavením položky „LCN“ na zapnuto/vypnuto.

## Active Antenna (Napájení antény 5 V)

Zapněte, jestli vaše anténa vyžaduje toto napájení.

## Ovládání

### Přepínání kanálů

K dispozici jsou tři způsoby výběru kanálu - postupným procházením seznamu kanálů, výběrem pomocí čísla a výběrem ze seznamu kanálů na obrazovce.

1. Postupné procházení seznamu kanálů:  
Pro pohyb v seznamu kanálů stisknete na dálkovém ovladači tlačítko šipky nahoru nebo dolů.
2. Výběr pomocí čísla:  
Zadejte číslo kanálu přímo stisknutím numerických tlačítek a stisknete tlačítko „OK“ pro výběr požadovaného kanálu.
3. Výběr ze seznamu kanálů na obrazovce:  
Požadované číslo kanálu můžete rovněž vybrat šípkami NAHORU/DOLŮ a potvrzením „OK“ přímo ze seznamu kanálů na obrazovce. Tento seznam se zobrazuje pomocí stisku tlačítka „OK“ a případně dále šípkami VLEVO a VPRAVO pro výběr skupiny oblíbených kanálů. Podrobnější informace najdete v části „Správce kanálů“ v této příručce.

### Elektronický programový průvodce (EPG)

1. Stisknutím tlačítka „EPG“ otevřete nabídku EPG (Elektronický programový průvodce).
2. Stisknutím kurzorových tlačítek se přepnete mezi seznamem kanálů, plánem událostí vybraného kanálu a současnými/dalšími událostmi.
3. Stisknete opakované „ZELENÉ“ tlačítko pro nastavení časovače události (záznam/připomínka).
4. Stisknete opakované „ČERVENÉ“ tlačítko pro přepnutí ze zobrazení dvou pořadů všech programů Now/Next (Nyní/Další) na zobrazení denního přehledu pořadů jednoho programu a zobrazení Týdně „Time Bar“ (Časový pruh).
5. Stisknete tlačítko „Info“ pro zobrazení informací o vybrané události.
6. Stisknete tlačítko „EXIT“ pro návrat zpět do předchozí nabídky.

### V zobrazení Daily (Denně) a Týdně „Time bar“ (Časový pruh):

Ovládání zobrazení EPG:

ČERVENÉ tlačítko - přepíná mezi režimy Nyní/Další, Denně, Týdně (časový pruh).

ZELENÉ tlačítko - rychle zadání pořadu pro nahrávání nebo připomenutí

ŽLUTÉ tlačítko - volba předchozího dne, pokud je to možné

MODRÉ tlačítko - volba následujícího dne, pokud je to možné

Šipky - přesun mezi programy a pořady

Info - zobrazení podrobnější informace

#### Poznámka:

Informace EPG dodává do vysílání vysílatel, který odpovídá za jejich podrobnost a přesnost. Ve vysílání se informace cyklicky opakují, jako např. Teletext. Přístroj zobrazí jen ty informace, které doposud načetl a uložil do své paměti, která se vypnutím přístroje maže.

## Audio Description Setting (Nastavení zvukového popisu)

Pokud chcete využívat zvukový popis (dodává vysílatel do některých pořadů), stiskněte MODRÉ tlačítko na dálkovém ovladači. Šípkami hlasitosti (DOLEVA/DOPRAVA) nastavte poměr přidání zvuku popisu ke stávajícímu zvukovému doprovodu. Rozsah nastavení 0-10.

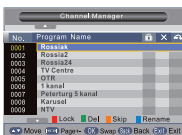
## Nabídka Channel menu (Kanál)

1. Stisknutím tlačítka „MENU“ otevřete hlavní nabídku.
2. Stisknutím tlačítka „NAHORU“ nebo „DOLŮ“ označte položku „Channel“ (Kanál) a stiskněte tlačítko „VPRAVO“ pro otevření nabídky.
3. Stisknutím kurzorového tlačítka „NAHORU“ nebo „DOLŮ“ označte požadovanou položku a stiskněte tlačítko „OK“ pro otevření vnořené nabídky.
4. Stiskněte tlačítko „EXIT“ pro ukončení.



## Channel manager (Správce kanálů)

1. V nabídce Channel menu (Kanál) vyberte položku „Channel manager“ (Správce kanálů) a stiskněte tlačítko „OK“ pro otevření nabídky.
2. Stisknutím tlačítka „NAHORU“ nebo „DOLŮ“ označte kanál a stiskněte tlačítko „OK“ pro jeho přesun na nové místo.
3. Tlačítky „NAHORU“ a „DOLŮ“ přesuňte kanál na nové místo a tam znovu stiskněte „OK“. Kanál je přemístěn.



Použijte tuto nabídku pro nastavení uzamknutí, přeskokování, smazání a přejmenování kanálu.

- Stiskněte „ČERVENÉ“ tlačítko pro aktivaci funkce „Lock“ (zamknout). Budete požádáni o zadání hesla (výchozí heslo je „0000“) pak uzamknete vybrané kanály.
- Stiskněte „ŽLUTÉ“ tlačítko pro přeskočení vybraného kanálu.
- Stiskněte „ZELENÉ“ tlačítko pro výběr daného kanálu ke smazání, které se provede při opuštění tohoto Správce.
- Stiskněte „MODRÉ“ tlačítko pro otevření vnořené nabídky Rename channel (Přejmenovat).
- Stiskněte znovu „barevné“ tlačítko pro zrušení příslušné funkce.



## Favorite List (Seznam oblíbených)

1. V nabídce Channel menu (Kanál) vyberte položku „Favorite List“ (Oblíbené kanály) a stiskněte tlačítko „OK“ pro otevření nabídky.
2. Stisknutím tlačítka „NAHORU“ nebo „DOLŮ“ označte kanál a stiskněte barevné tlačítko pro zařazení do některé skupiny oblíbených.
3. Stiskněte tlačítko „Exit“ pro uložení a návrat zpět.



## Nabídka Preference (Předvolby)

Nabídka Preference (Předvolby) umožňuje nastavit položky OSD language (Jazyk menu), OSD Info Timeout (Vypršení info pruhu), OSD Transparency (Průhlednost menu), 1st Preferred Subtitle (Preferovaný jazyk titulků), 2nd Preferred Subtitle (Druhý jazyk titulků), Hard Hearing (Titulky pro neslyšící), 1st Preferred Audio (První jazyk zvuku), 2nd Preferred Audio (Druhý jazyk zvuku), Multimedia Preference (Předvolby multimédií) a PVR Config (Nastavení rekordéru).

1. Stisknutím tlačítka „MENU“ otevřete hlavní nabídku.
2. Stisknutím tlačítka „NAHORU“ nebo „DOLŮ“ označte položku a stiskněte tlačítko „VPRAVO“ pro přechod do nabídky.
3. Stisknutím kurzorového tlačítka „NAHORU“ nebo „DOLŮ“ označte požadovanou položku a stiskněte tlačítko „OK“ pro otevření vnořené nabídky.
4. Stiskněte tlačítko „EXIT“ pro ukončení.



## Language (Jazyk)

Nabídky OSD language (Jazyk menu), 1st Preferred Subtitle (Preferovaný jazyk titulků), 2nd Preferred Subtitle (Druhý jazyk titulků), 1st Preferred Audio (První jazyk zvuku), 2nd Preferred Audio (Druhý jazyk zvuku) umožňují nastavit jazyk systému, zvuku, titulků a zapnout funkci titulků, pokud jsou patřičné zvuky a titulky ve vysílání dostupné.

## Hard Hearing (Titulky pro neslyšící):

Off/On (Vypnuto/Zapnuto), pokud jsou obsaženy ve vysílání

## Multimedia Preference (Předvolby multimédií)

Přepněte na ovladači přístroj do režimu Multimedia (tl. MEDIA). Zpřístupní se možnost nastavení přehrávání multimédií podle vašeho vkusu. Stiskněte „OK“ na dálkovém ovladači a nastavte:

MP4 Subtitle Language (Jazyk titulků) - rozpoznávání titulků podle identifikace MP4 Subtitle CodePage (Kódová stránka titulků) - nastavení titulků, které nemají identifikaci

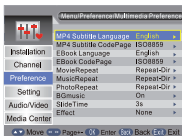
EBook Language (Jazyk Ebook) - rozpoznávání jazyka Ebook podle identifikace Ebook CodePage (Kódová stránka Ebook) - nastavení Ebook kódování znaků

MovieRepeat (Opakování filmu) - způsob opakování filmů

MusicRepeat (Opakování hudby) - způsob opakování hudebních souborů

PhotoRepeat (Opakování fotek) - způsob opakování obrázků

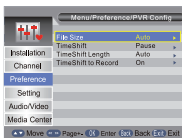
BGmusic (Hudba na pozadí) - spuštěná hudba bude podkreslovat promítání fotek  
 SlideTime (Časování prezentace) - nastavení doby mezi jednotlivými fotkami  
 Effect (Přechod) - nastavení směrů přechodu mezi fotkami (stírání, rozvinutí, otevření).



## PVR Config (Nastavení rekordéru)

V nabídce „Preference“ (Předvolby) vyberte „PVR Config“ (Nastavení rekordéru) a stiskněte tlačítko „OK“ pro otevření nabídky. Stisknutím kurzorového tlačítka „NAHORU“ nebo „DOLŮ“ vyberte požadovanou položku, stiskněte kurzorové tlačítko „VLEVO“ nebo „VPRAVO“ pro změnu nastavení a stiskněte tlačítko „OK“ pro otevření vnořené nabídky. Stiskněte tlačítko „EXIT“ pro ukončení.

File Size (Velikost souboru):	Auto/1GB/2GB/3GB/4GB
Timeshift (Časový posun):	Pause/Off/Auto (Pauza/Vypnuto/Automaticky)
Timeshift Length:	Auto/30min/1hr/2hr (Auto/30 min/1 hod/2 hod)
Timeshift to Record	On/Off (Zapnuto/Vypnuto)



## Nabídka Setting (Nastavení)

Nabídka Setting (Nastavení) umožňuje nastavit položky Timers (Časovače), Child Lock (Dětský zámek), Date Time (Datum a čas), Auto Search in Standby (Automatické vyhledávání v pohotovosti), Factory Reset (Tovární nastavení), Upgrade (Aktualizace), Version (Verze), Auto Standby (Autom. pohot. režim).

1. Stisknutím tlačítka „MENU“ otevřete hlavní nabídku.
2. Stisknutím tlačítka „NAHORU“ nebo „DOLŮ“ označte položku „Setting“ (Nastavení) a stiskněte tlačítko „VPRAVO“ pro otevření nabídky
3. Stisknutím kurzorového tlačítka „NAHORU“ nebo „DOLŮ“ označte požadovanou položku a stiskněte tlačítko „OK“ pro otevření.
4. Stiskněte tlačítko „EXIT“ pro ukončení.



### Timers (Časovač)

Tato nabídka umožňuje nastavit časovač programů. Můžete nastavit max. 27 časovačů. Stiskem „OK“ na volné pozici se otevře okno nového zadání. Nastavte jednotlivé položky stiskem tl. „VPRAVO“:

**Date (Datum)** – posuňte se na žádanou cifru a číselnými tlačítky nebo šípkami NAHORU/DOLŮ datum změňte

**Program Name (Jméno programu)** – vyberte žádaný program

**Start Time (Čas začátku)** – číselnými tlačítky nebo šípkami NAHORU/DOLŮ čas začátku změňte

**Duration (Doba trvání)** – číselnými tlačítky nebo šípkami NAHORU/DOLŮ zadejte dobu trvání, změňte se čas ukončení

**Mode (Režim)** – zvolte Once/Daily/Weekly/Monthly/WeekDay (Jednou/Denně/Týdně/Měsíčně/Pracovní dny)

**Type (Druh)** – vyberte úkol časovače mezi On (Zapnutí), Recorder (Rekordér), Channel (Kanál), Standby (Pohotovostní režim)

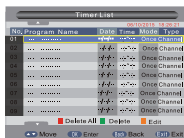
AD Record (AD záznam)

Subtitle Record (Záznam titulků)

Teletext Record (Záznam teletext)

#### Poznámka:

Pokud nemá pro daný úkol některá položka význam, zůstane šedá, nedostupná. Nastavení doprovodných zvuků a titulků závisí na skutečném obsahu standardních složek daného pořadu. Pro správnou funkci časovačů je nezbytné, aby ve vysílání byla obsažena přesná časová informace.



## Child Lock (Dětský zámek)

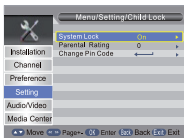
Tato nabídka umožňuje chránit nabídku a kanály, a změnit heslo.

1. V nabídce „Setting“ (Nastavení) vyberte položku „Child Lock“ (Dětský zámek) a stiskněte tlačítko „OK“ - budete požádáni o zadání hesla (výchozí heslo je „0000“).
2. Po zadání správného hesla stisknutím numerických tlačítek se zobrazí nabídka dětského zámku.

System Lock (Zámek systému): Zámek lze zapnout/vypnout.

Parental Rating (Rodičovské hodnocení): 0 (Vypnuto) / 4-18 (roků, platí podle vysílané informace k jednotlivým pořadům).

Change PIN Code (Změna hesla): Pro změnu hesla.



## Date Time (Datum a čas)

**Date Time Mode (Režim datumu/času)** - zvolte Auto (z vysílání, doporučeno) nebo Ruční

**Date/Time (Datum/Čas)** - zadejte, je-li zvolen režim Ruční

**Time Zone (Časové pásmo)** - zadejte, je-li režim Auto. Můžete vybrat ručně pásmo nebo Automaticky, je-li obsaženo ve vysílání

**Day Light Saving (Letní čas)** - zvolte On/Off (Zap/Vyp) při ručním zadání časového pásma

## Auto Search in Standby (Automatické vyhledávání v pohotovosti)

Během pohotovosti (např. v noci) může přístroj vyhledávat změny ve vysílání podle konkrétního nastavení. Záleží na konkrétních podmínkách ve vašem regionu, zda bude tato funkce dávat přijatelné výsledky. Pečlivě vyzkoušejte.

## Factory Reset (Tovární nastavení)

Pokud jste změnili více nastavení přístroje, návratem k továrnímu nastavení se lze dostat opět k funkčnímu stavu včetně nového naladění přístroje.

## Upgrade (Aktualizace)

Pokud výrobce v budoucnu vydá aktualizaci software přístroje, lze jej zde do přístroje nahrát. Postupujte přesně podle pokynů dodaných s novým softwarem a používejte výhradně software dodaný výrobcem přístroje. Případné následné chyby a potíže nejsou kryty zárukou výrobce.

## Version (Verze)

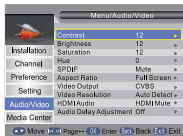
Zobrazení verze software v přístroji

## Auto Standby (Autom. pohot. režim)

Nastavení doby nečinnosti uživatele, po které se přístroj přepne do stavu připravenosti (Standby). Zvolte 1/2/3 hodiny nebo Vypnuto, kdy se přístroj nebude automaticky vypínat.

## Nabídka Audio/Video (Obraz a zvuk)

1. Stisknutím tlačítka „MENU“ otevřete hlavní nabídku.
2. Stisknutím tlačítka „NAHORU“ nebo „DOLŮ“ označte položku „Audio/Video“ (Obraz a zvuk) a stiskněte tlačítko „VPRAVO“ pro otevření nabídky.
3. Stisknutím kurzorového tlačítka „NAHORU“ nebo „DOLŮ“ označte požadovanou položku a stiskněte tlačítko „OK“ pro otevření vnořené nabídky.
4. Stiskněte tlačítko „EXIT“ pro ukončení.



### Contrast/Brightness/Saturation/Hue (Kontrast/Jas/Nasyčení/Odstín)

– lze upravit podle vašeho vkusu. Doporučujeme ovšem ponechat tovární hodnoty 12, resp. 0 pro Hue (Odstín).

**SPDIF** – digitální zvukový výstup zvolte PCM/Bitstream/Mute (Ztišit). Volbu Bitstream použijte pro připojení přijímače s vlastním dekodérem zvuku)

**Aspect Ratio (Poměr stran)** – podle obrazovky vašeho televizoru zvolte 4:3 LB/4:3 PS/16:9/Full Screen (celá obrazovka)

**Video Output (Obrazový výstup SCART)** – pro analogový obrazový výstup zvolte RGB/CVBS. Ověřte si, zda váš televizor i kabel podporuje oba systémy.

**Video Resolution (Rozlišení obrazu HDMI)** – podle vašeho televizoru zvolte vhodné rozlišení od 480i/60 až po 1080p/50 nebo Auto. Postupujte uvážlivě! Vyšší hodnota, než podporovaná vaším televizorem může mít nežádoucí následek od neklidu obrazu až po černý obraz bez signálu. Digitální připojení může některé nepodporované režimy odmítnout.

**HDMI Audio (HDMI zvuk)** – volba digitálního zvuku na rozhraní HDMI. Zvolte HDMI RAW/HDMI PCM/HDMI Mute (HDMI ztišení) podle toho, jaký dekodér má váš televizor nebo zda chcete zvuk úplně ztišit a poslouchat přes S/PDIF výstup.

**Audio Delay Adjustment (Nast. zpoždění zvuku)** – lze nastavit zpoždění -500 ms/Off (Vypnuto)/+500 ms. Postupujte uvážlivě a vícekrát vyzkoušejte! Nastavení slouží k synchronizaci zvuku s obrazem, která může být v TV narušena např. zpracováním vysokého rozlišení obrazu. Vysílání může někdy obsahovat nesprávnou synchronizaci v určitých kanálech, pořadech, časech apod., která je ovšem proměnná a nelze ji uživatelsky dobře odstranit.

## Přehrávač multimédií

Zajistěte, aby bylo k portu USB připojeno externí zařízení pro ukládání dat.

1. Stisknutím tlačítka „MENU“ otevřete hlavní nabídku.
2. Stisknutím tlačítka „NAHORU“ nebo „DOLŮ“ zvýrazněte položku „Media Center“ (Multimediální centrum) a stiskněte 2× tlačítko „VPRAVO“ pro otevření nabídky přehrávače multimédií.
3. Stisknutím kurzorového tlačítka „VLEVO“ nebo „VPRAVO“ označte požadovanou položku Movie/Music/Photo/Record Manager/Disk Manager/Ebook (Film/Hudba/Foto/Správce nahrávek/Správce disku/Ebook) a stiskněte 2× tlačítko „OK“ pro otevření nabídky souborů.
4. Stiskněte tlačítko „EXIT“ pro ukončení.

### **Funkce barevných tlačítek v režimu Record Manager (Správce nahrávek):**

Pokud je více oddílů na disku.

ZELENÉ - volba oddílu pro záznam

ŽLUTÉ - formátování oddílu na NTFS. Pozor! Smažou se všechna data!

MODRÉ - formátování oddílu na FAT32. Pozor! Smažou se všechna data!

Pokud vidíte již provedené záznamy.

ZELENÉ - přejmenování záznamu

ŽLUTÉ - smazání vybraného záznamu

MODRÉ - smazání všech záznamů

### **Funkce barevných tlačítek v režimu Disk Manager (Správce disku):**

V menu oddílů.

ČERVENÉ - k přesunu nebo kopírování souborů

ZELENÉ - formátování oddílu na FAT32. Pozor! Smažou se všechna data!

ŽLUTÉ - formátování oddílu na NTFS. Pozor! Smažou se všechna data!

MODRÉ - informace o USB zařízení.

Pokud vyberete soubor nebo složku.

ČERVENÉ - k přesunu nebo kopírování souborů

ZELENÉ - přejmenování souboru

ŽLUTÉ - smazání vybraného souboru

MODRÉ - smazání všech souborů

Pro běžné ovládání sledujte nápovědu tlačítek na obrazovce.



## Časový posun / záznam

Po připojení externího velkokapacitního zařízení (Mass Storage Device) k portu USB získáte přístup k funkci Time Shift/Record (Časový posun / Záznam) pro vysílání programu.

- Pozastavte vysílání programu a pokračujte v jeho sledování později (funkce Time Shift). Funkce musí být povolena a nakonfigurována v nastavení přístroje Preference/PVR config/Timershift (Předvolby/Nastavení rekordéru/Časový posun).
- Nahrajte vysílání programu.
- Když dojde na velkokapacitním zařízení volné místo, operace záznamu vysílání se zastaví.

### Poznámka:

Pro záznam nebo funkci časového posunu používejte prosím disk USB 2.0.  
Pro funkci časového posunu a záznamu potřebujete zařízení USB flash s vyšší kapacitou nebo pevný disk (> 2 GB).

## Timeshift (Časový posun)

### Spuštění

- Funkci Time Shift (Časový posun) lze spustit v režimu sledování vysílání stisknutím tlačítka „PAUSE“, pokud jste v nastavení zvolili PAUSE nebo BACKWARD/SKIP BACK, pokud jste v nastavení zvolili Auto a již se nějaké vysílání na USB nahrálo.
- Informaci o probíhající časovém posunu získáte stiskem tlačítka INFO.

### Přehrávání

Během přehrávání je možné provádět následující akce:

- Stisknutím tlačítka „PAUSE“ pozastavit přehrávání
- Stisknutím tlačítka „FORWARD“ posunout přehrávání rychle dopředu
- Stisknutím tlačítka „BACKWARD“ posunout přehrávání dozadu

### Zastavení časového posunu

Pro zastavení funkce TimeShift (Časový posun) stisknete tlačítko „STOP“.

## Record (Záznam)

### Okamžitý záznam

- V režimu sledování vysílání stiskněte tlačítko „RECORD“ pro okamžité spuštění záznamu aktuálního kanálu.
- Po dalším stisknutí tlačítka „RECORD“ můžete zadat dobu trvání.  
Pro zastavení záznamu stiskněte tlačítko „STOP“ - zobrazí se potvrzovací okno.
- Pro ukončení záznamu vyberte „OK“. Pro pokračování v záznamu vyberte „EXIT“ (Ukončit).

### Nahrávání s časovačem

- Můžete otevřít nabídku nastavení časovače a nastavit nahrávání s časovačem pomocí EPG nebo možnosti System set up (Nastavení systému).

#### Poznámka:

Během doby, kdy je aktivní funkce nahrávání, je možno sledovat jiný program ze stejného multiplexu.

#### Poznámka:

Pro funkci záznamu a časového posunu prosím použijte pevný USB disk nebo zařízení USB flash s rozhraním USB 2.0 od spolehlivého výrobce, jako například SAMSUNG, HITACHI a SONY. Některá USB zařízení nemusí být z důvodu nízké kvality podporována.

## Poznámky k USB konektoru:

- Paměťové zařízení USB je třeba do přístroje zapojit přímo. Nepoužívejte prodlužovací USB kabel, aby nedošlo k selhání přenosu dat a jeho rušení.
- Před užíváním paměťového zařízení USB vyzkoušejte jeho funkci komunikace s přístrojem a rychlost čtení a zápisu dat.
- Pro dosažení maximální rychlosti čtení doporučujeme zachovávat diskový prostor defragmentovaný. Pokud není zápis a čtení paměťového zařízení plynulé, může docházet k nežádoucím jevům, jako jsou výpadky části obrazu (kostičkování) nebo celých snímků, poruchy ve zvuku, v krajním případě až zastavení operace. Neočekávané chování připojeného paměťového zařízení popř. přítomnost virů a jiných škodlivých softwarů může způsobit až zastavení funkce přístroje s nutností je restartovat.
- USB konektor je standardního typu a nedokáže napájet USB zařízení s vysokým odběrem (např. pevné disky HDD). Použijte zařízení s vlastním napájením a napájejte je z jejich vlastních napáječů.
- Přístroj byl konstruován s ohledem na maximální kompatibilitu s paměťovými zařízeními. Vzhledem k rozmanitosti zařízení na trhu nelze zaručit kompatibilitu s každým USB zařízením. V případě potíží zkuste paměťové zařízení naformátovat přímo v přístroji. Pokud potíže přetrvávají, použijte jiné paměťové zařízení.

## Řešení problémů

V některých regionech může být signál digitálního pozemního vysílání slabý. Proto doporučujeme pro sledování kanálů se slabým signálem používat anténu s vestavěným zesilovačem.

Problém	Možná příčina	Co dělat
Indikátor pohotovostního režimu nesvítí	Odpojený senzor	Zkontrolujte senzor
Nebyl zachycen žádný signál	Odpojená anténa	Zkontrolujte kabel antény
	Poškozená / chybně seřazená anténa	Zkontrolujte anténu
	Nacházíte se mimo oblast pokrytí digitálním signálem	Zkonzultujte s prodejcem
Žádný obraz nebo zvuk	Ve vašem televizoru není vybrán vstup Scart/AV	Přepněte na jiný kanál
Zpráva o kódovaném kanálu	Kanál je zakódovaný	Vyberte alternativní kanál
Žádná reakce na dálkové ovládání	Přijímač je vypnutý	Připojte a zapněte jej
	Ovladač není správně nasměrován	Nasměrujte dálkový ovladač na přední panel
	Přední panel je zakrytý	Zkontrolujte existenci překážek
	Vybité baterie dálkového ovladače	Vyměňte baterie v dálkovém ovladači
Zapomenutý kód pro zámek kanálů		Tovární kód vždy 0000
Dálkový ovladač neovládá váš STB	(1) Baterie v dálkovém ovladači potřebují vyměnit	(1) Vyměňte baterie
	(2) Existuje překážka blokující cestu signálu mezi dálkovým ovladačem a set-top boxem.	(2) Zkontrolujte, zda něco nebrání přenosu signálu mezi dálkovým ovladačem a přijímačem
	(3) Silné sluneční nebo fluorescenční světlo na senzor.	(3) Zabraňte světlu slunce nebo nevhodných zářivek dopadat na senzor.
Po přenesení STB do jiné místnosti zjistíte, že nelze přijímat digitální vysílání	Nové místo přívodu antény může být součástí distribučního systému, který může redukovat digitální signál přijímaný set-top boxem.	Vyzkoušejte přímý přívod z antény

## Technické údaje

<b>TUNER A KANÁL</b>	<ul style="list-style-type: none"> <li>• KONEKTOR VF VSTUPU × 1 (TYP IEC, IEC169-2, ZÁSUVKOVÝ TYP)</li> <li>• KONEKTOR VF VÝSTUPU × 1 (TYP IEC, IEC169-2, ZÁSTRČKOVÝ (PRŮCHOZÍ SMYČKA))</li> <li>• FREKVENČNÍ PÁSMO: 174 MHz ~ 230 MHz (VHF) 470 MHz ~ 862 MHz (UHF)</li> <li>• SIGNÁLOVÁ ÚROVEŇ: -15 ~ -70 dBm</li> </ul>
<b>DEKODÉR</b> <ul style="list-style-type: none"> <li>• Video dekodér</li> <li>• Audio dekodér</li> <li>• VIDEO FORMÁTY</li> <li>• VIDEO VÝSTUP</li> <li>• MODULACE</li> </ul>	<ul style="list-style-type: none"> <li>• MPEG-2 MP@HL, AVC/H.264 HP @L4.1 PODPORA MPEG-4 ASP, HEVC/H.265</li> <li>• MPEG-1 Layer 1,2/PCM/HE-AAC V1.0 ICE958 SPDIF/Dolby D+ a Dolby D</li> <li>• 4:3/16:9 PŘEPÍNATELNÉ</li> <li>• HDMI, SCART</li> <li>• QPSK, 16QAM, 64QAM, 256QAM</li> </ul>
<b>PŘIPOJENÍ</b> <ul style="list-style-type: none"> <li>• NAPÁJECÍ KABEL</li> <li>• TUNER</li> <li>• HDMI</li> <li>• DATOVÝ PORT</li> <li>• SCART</li> <li>• SPDIF</li> </ul>	<ul style="list-style-type: none"> <li>• 12 V</li> <li>• ANTÉNNÍ VSTUP × 1, VF VÝSTUP × 1</li> <li>• HDMI VÝSTUP × 1</li> <li>• USB × 1</li> <li>• DO TV × 1</li> <li>• KOAXIÁLNÍ × 1</li> </ul>
<b>ZDROJ ENERGIE</b> <ul style="list-style-type: none"> <li>• VSTUPNÍ NAPĚTÍ</li> </ul>	<ul style="list-style-type: none"> <li>• 12 V=/ 1A</li> </ul>

**Poznámka:**

Design a technické údaje se mohou změnit bez předchozího upozornění.



Vyrobeno v licenci společnosti Dolby Laboratories. Dolby a symbol dvojitého D jsou ochrannými známkami společnosti Dolby Laboratories.

## POKYNY A INFORMACE O NAKLÁDÁNÍ S POUŽITÝM OBALEM

Použitý obalový materiál odložte na místo určené obcí k ukládání odpadu.

## LIKVIDACE POUŽITÝCH ELEKTRICKÝCH A ELEKTRONICKÝCH ZAŘÍZENÍ



Tento symbol na produktech anebo v průvodních dokumentech znamená, že použité elektrické a elektronické výrobky nesmí být přidány do běžného komunálního odpadu. Ke správné likvidaci, obnově a recyklaci předejte tyto výrobky na určená sběrná místa. Alternativně v některých zemích Evropské unie nebo jiných evropských zemích můžete vrátit své výrobky místnímu prodejci při koupi ekvivalentního nového produktu. Správnou likvidací tohoto produktu pomůžete zachovat cenné přírodní zdroje a napomáháte prevenci potenciálních negativních dopadů na životní prostředí a lidské zdraví, což by mohly být důsledky nesprávné likvidace odpadů. Další podrobnosti si vyžádejte od místního úřadu nebo nejbližšího sběrného místa. Při nesprávné likvidaci tohoto druhu odpadu mohou být v souladu s národními předpisy uděleny pokuty.

### Pro podnikové subjekty v zemích Evropské unie

Chcete-li likvidovat elektrická a elektronická zařízení, vyžádejte si potřebné informace od svého prodejce nebo dodavatele.

### Likvidace v ostatních zemích mimo Evropskou unii

Tento symbol je platný v Evropské unii. Chcete-li tento výrobek zlikvidovat, vyžádejte si potřebné informace o správném způsobu likvidace od místních úřadů nebo od svého prodejce.



Tímto FAST ČR a.s. prohlašuje, že typ rádiového zařízení SDB 550T je v souladu se směrnicí 2014/53/EU.

Úplné znění EU prohlášení o shodě je k dispozici na této internetové adrese: [www.sencor.eu](http://www.sencor.eu)

Změny v textu, designu a technických specifikacích se mohou měnit bez předchozího upozornění a vyhrazujeme si právo na jejich změnu.

# SENCOR®

## CZ Záruční podmínky

Součástí balení tohoto výrobku není záruční list.

Prodávající poskytuje kupujícímu na výrobek záruku v trvání 24 měsíců od převzetí výrobku kupujícími. Záruka se poskytuje za dále uvedených podmínek. Záruka se vztahuje pouze na nově spotřební zboží prodané spotřebiteli pro běžné domácí použití. Práva z odpovědnosti za vady (reklamaci) může kupující uplatnit buď u prodávajícího, u kterého byl výrobek zakoupen nebo v níže uvedeném autorizovaném servisu. Kupující je povinen reklamaci uplatnit bez zbytečného odkladu, aby nedocházelo ke zhoršení vady, nejpozději však do konce záruční doby. Kupující je povinen poskytnout při reklamaci součinnost nutnou pro ověření existence reklamované vady. Do reklamačního řízení se přijímá pouze kompletní a z důvodů dodržení hygienických předpisů neznečištěný výrobek. V případě oprávněné reklamace se záruční doba prodlužuje o dobu od okamžiku uplatnění reklamace do okamžiku převzetí opraveného výrobku kupujícími nebo okamžiku, kdy je kupující po skončení opravy povinen výrobek převzít. Kupující je povinen prokázat svá práva reklamovat (doklad o zakoupení výrobku, záruční list, doklad o uvedení výrobku do provozu).

### Záruka se nevztahuje zejména na:

- vady, na které byla poskytnuta sleva;
- opotřebení a poškození vzniklé běžným užíváním výrobku;
- poškození výrobku v důsledku neodborné či nesprávné instalace, použití výrobku v rozporu s návodem k použití, platnými právními předpisy a obecně známými a obvyklými způsoby používání, v důsledku použití výrobku k jinému účelu, než ke kterému je určen;
- poškození výrobku v důsledku zanedbané nebo nesprávné údržby;
- poškození výrobku způsobené jeho znečištěním, nehodou a zásahem vyšší moci (živelná událost, požár, vniknutí vody);
- vady funkčnosti výrobku způsobené nevhodnou kvalitou signálu, rušivým elektromagnetickým polem apod. mechanické poškození výrobku (např. utopení knoflíku, pád);
- poškození způsobené použitím nevhodných médií, náplní, spotřebního materiálu (baterie) nebo nevhodnými provozními podmínkami (např. vysoké okolní teploty, vysoká vlhkost prostředí, ořesý);
- poškození, úpravy nebo jiný zásah do výrobku provedený neoprávněnou nebo neautorizovanou osobou (servisem);
- případy, kdy kupující při reklamaci neprokáže oprávněnost svých práv (kdy a kde reklamovaný výrobek zakoupil);
- případy, kdy se údaje v předložených dokladech liší od údajů uvedených na výrobku;
- případy, kdy reklamovaný výrobek nelze ztotožnit s výrobkem uvedeným v dokladech, kterými kupující prokazuje svá práva reklamovat (např. poškození výrobního čísla nebo záruční plomba přístroje, prepisované údaje v dokladech).

### Gestor servisu v ČR:

**FAST ČR, a.s., Černokostecká 1621, 251 01 Říčany; tel: 323 204 120**

**FAST ČR, a.s., Cejl 31, 602 00 Brno; tel: 531 010 295**

Více autorizovaných servisních středisek pro ČR naleznete na [www.sencor.cz](http://www.sencor.cz).