

PŘÍRUČKA PRO UŽIVATELE

Všesměrový přenosný reproduktor

Před uvedením své soupravy do provozu si prosím přečtete pozorně tento návod a uschovejte jej pro budoucí použití.

Model

RP4

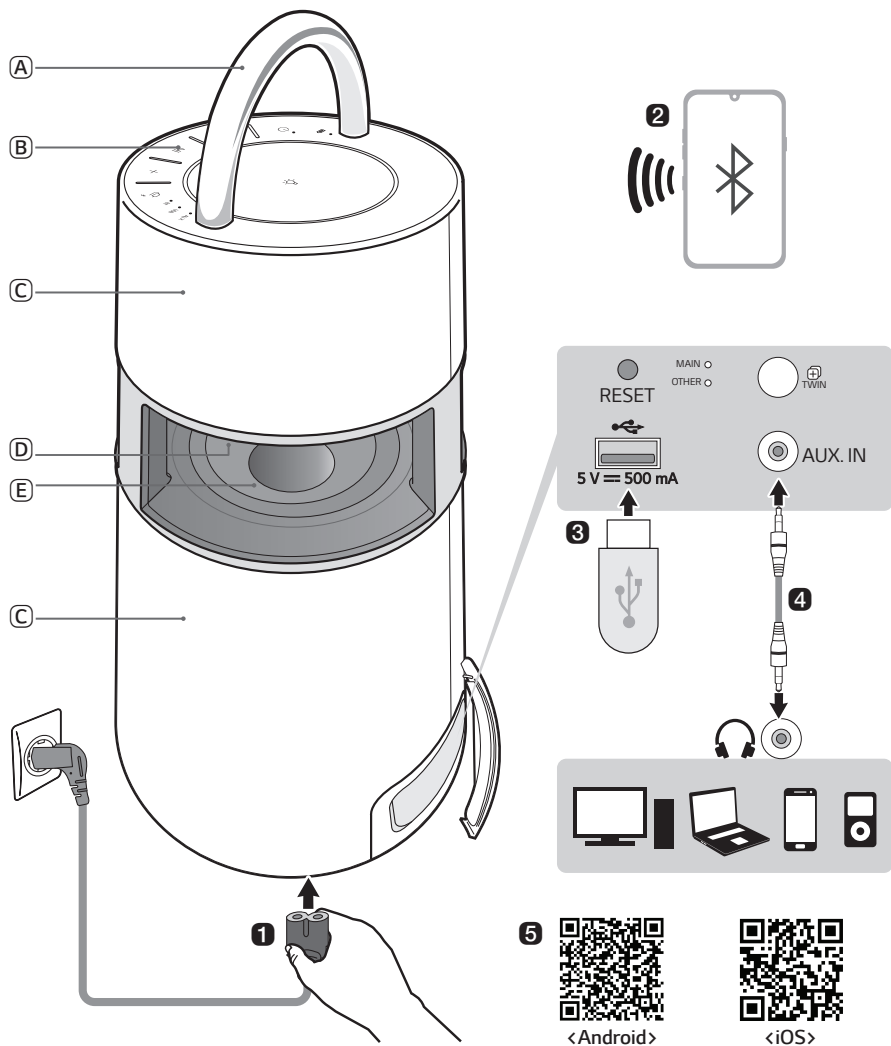
RP4B

RP4BE

RP4G

Rychlý průvodce pro všesměrový přenosný reproduktor

| Snadné použití po pořádku



- (A) Držadlo
- (B) Ovládací prvky
- (C) Reproduktor
- (D) Náladové osvětlení
- (E) Basový reproduktor

1 Připojte napájecí kabel k produktu a před použitím produkt nabijte. Síťovou zásuvku najdete ve spodní části produktu.

2 Připojení reproduktoru ke smartphonu pomocí Bluetooth (→ viz Připojení smartphonu k reproduktoru prostřednictvím Bluetooth na straně 12.)

- 1 Stiskněte tlačítko **Napájení** (🔌) pro zapnutí produktu.
- 2 Stiskněte a podržte tlačítko **Funkce** (Ⓜ) na produktu, dokud neuslyšíte zvukový efekt. LED kontrolka **Bluetooth** bliká 60 sekund.
- 3 Na svém smartphonu klepněte na tlačítko **Nastavení** (⚙️) a zvolte **Bluetooth**. Zapněte funkci **Bluetooth**. (**Vypnuto** > **Zapnuto**)
- 4 V seznamu zařízení smartphonu vyhledejte a klepněte na LG-RP4(XX).
- 5 Jakmile je smartphone připojen k produktu pomocí **Bluetooth**, LED kontrolka **Bluetooth** se rozsvítí. Přehrajte požadovanou skladbu v hudební aplikaci na smartphonu.

3 Přehrávání hudby z USB (→ Viz Připojení k USB na straně 17.)

- 1 Otevřete zadní kryt produktu a připojte úložné zařízení USB k terminálu USB.
- 2 Stiskněte tlačítko **Napájení** (🔌) pro zapnutí produktu.
- 3 Stiskněte na produktu opakovaně tlačítko **Funkce** (Ⓜ) a zvolte funkci USB. LED kontrolka USB se rozsvítí.
- 4 Stiskněte tlačítko **Přehrát/Pozastavit** (⏮) a můžete si vychutnat hudbu.

4 Připojení k externímu zařízení (→ Viz Připojení k externímu zařízení na straně 19.)

- 1 Otevřete zadní kryt produktu a připojte externí zařízení k AUX. IN terminálu pomocí 3,5 mm stereo kabelu.
- 2 Stiskněte tlačítko **Napájení** (🔌) pro zapnutí produktu.
- 3 Stiskněte na produktu opakovaně tlačítko **Funkce** (Ⓜ) a zvolte AUX. LED kontrolka AUX se rozsvítí. Pokud přehráváte hudbu na připojeném externím zařízení, můžete na tomto produktu začít poslouchat.

5 Připojení k aplikaci LG XBOOM (→ Viz Připojení k aplikaci LG XBOOM na straně 21.)

- ① Vyhledejte **aplikaci LG XBOOM** na Google Play nebo App Store a nainstalujte ji na svůj smartphone.
- ② Spusťte **aplikaci LG XBOOM** a začněte používat její funkce.

6 Úspora energie (→ Viz Úsporný režim na straně 26.)

Pokud po dobu 15 minut nedojde k přehrávání ani ke stisknutí tlačítka, produkt se automaticky vypne. V **aplikaci LG XBOOM** , můžete povolit nebo zakázat [Auto Power Management].

Rychlý průvodce pro všesměrový přenosný reproduktor

- 2 Snadné použití po pořádku

Popis produktu

- 6 Horní část
- 8 Zadní strana

Nabíjení

- 10 Nabíjení baterie
- 11 Kontrola stavu baterie

Připojení k Bluetooth

- 12 Připojení smartphonu k reproduktoru prostřednictvím Bluetooth
- 15 Propojení s dvěma smartphony

Připojení k USB

- 17 Připojení produktu k paměťovému zařízení USB

Připojení k externímu zařízení

- 19 Připojení pomocí 3,5 mm stereofonního kabelu

Připojení k aplikaci LG XBOOM

- 21 Instalace aplikace

Použití režimu Wireless Party Link-Twin

- 23 Připojení dvou reproduktorů

Další funkce

- 25 Resetování produktu
- 25 Inicializace softwaru
- 26 Úsporný režim

Bezpečnostní opatření

- 27 Bezpečnost a předpisy

Co je třeba zkontrolovat před nahlášením poruchy

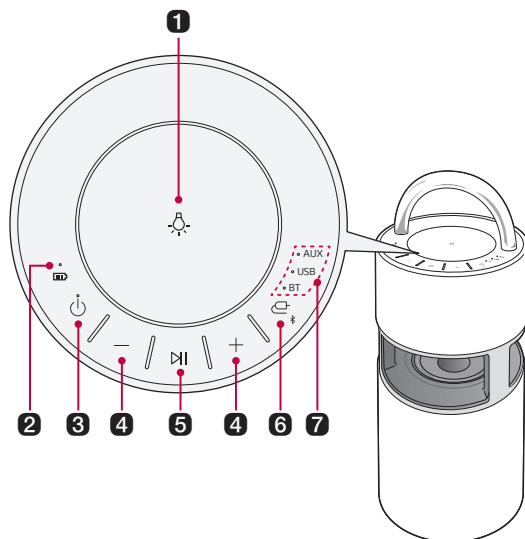
- 30 Odstraňování problémů

Dodatek

- 32 Specifikace produktu
- 33 Registrované obchodní známky a licence
- 34 Manipulace s výrobkem

Popis produktu

I Horní část



1 Náladové osvětlení



Stisknutím tlačítka vyberte požadované náladové osvětlení.

Náladové osvětlení

Ambient	Nature	Party	Vypnuto
---------	--------	-------	---------

- Náladové osvětlení vypněte stisknutím a podržením tlačítka **Náladové osvětlení**

2 LED kontrolky baterie

Zkontrolujte úroveň nabití baterie a stav baterie. (→ Viz Kontrola stavu baterie na straně 11.)

3 Napájení

Zapíná/vypíná produkt.

- Pokud stisknete a podržíte tlačítko **Napájení** po dobu 2 sekund při zapnutém produktu, uvidíte stav baterie na LED kontrolce baterie.

4 Hlasitost

Ovládá úroveň hlasitosti.

5 Přehrát/Pozastavit


Stisknutím tlačítka výrobek ovládáte.

Funkce	Operace	Způsob použití
USB/BT	Přehrát/Pozastavit	Stiskněte tlačítko.
USB/BT	Přechod na další skladbu	Dvakrát rychle stiskněte tlačítko.
USB/BT	Přechod na předchozí skladbu	Stiskněte tlačítko třikrát rychle.
AUX	Ztlumit	Stiskněte tlačítko.

6 Funkce

Opakovaným stisknutím tlačítka vyberte požadovanou funkci nebo vstupní režim.

LED kontrolka	Popis
BT	Připojí produkt prostřednictvím Bluetooth .
USB	Připojí produkt k paměťovému zařízení USB.
AUX	Připojuje přenosné externí zařízení pomocí 3,5 mm stereofonního kabelu.

- Stiskněte a podržte tlačítko **Funkce**  po dobu 2 sekund nebo déle a připojte zařízení **Bluetooth** do 60 sekund. (→ Viz Připojení smartphonu k reproduktoru prostřednictvím Bluetooth na straně 12.)
- Když přejdete na funkci **Bluetooth** a nenajdete žádné připojené zařízení, kontrolka BT bliká po dobu 60 sekund.

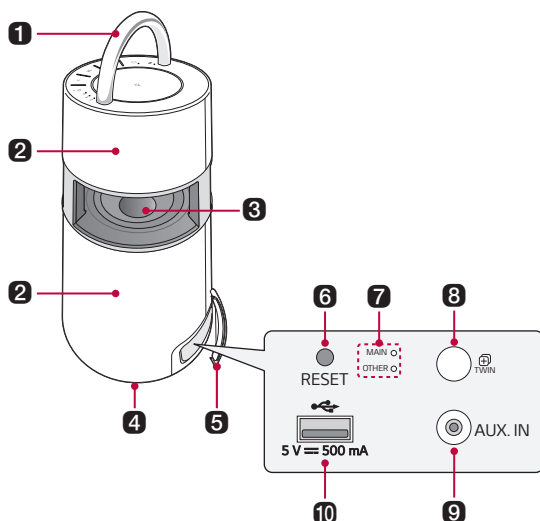
7 LED kontrolka



Označuje režim vstupu nebo stav připojení **Bluetooth**.

VÝSTRAHA

- Produkt umístěte v bezpečné vzdálenosti mimo dosah dětí. Jinak může dojít k pádu produktu a v důsledku toho ke zranění osob nebo poškození majetku.
- Dávejte pozor, aby nedošlo k pádu reproduktorů. Jinak může dojít ke špatnému fungování reproduktoru a v důsledku toho ke zranění osob nebo poškození majetku.

Zadní strana



1 Držadlo	Použijte ho při přenášení produktu.
2 Reproduktor	Zvuk vychází z celého produktu.
3 Basový reproduktor	Jedná se o pouze basový reproduktor.
4 Vstup napájení:	K nabíjení baterie produktu můžete připojit napájecí kabel.
5 Zadní kryt	Po použití nezapomeňte úplně zavřít zadní kryt.
6 RESET 	Pokud produkt nefunguje správně, použijte ke stlačení otvoru ostrý předmět, například špendlík.
7 LED kontrolka Wireless Party Link	Můžete zkontrolovat stav připojení režimu Wireless Party Link-Twin.
8 TWIN 	Můžete připojit dva produkty v režimu Wireless Party Link-Twin.
9 AUX. IN	Produkt můžete připojit k přenosnému externímu zařízení pomocí 3,5 mm stereofonního kabelu a začít si užívat hudbu.
10 USB port	Chcete-li si užít hudbu prostřednictvím produktu, připojte paměťové zařízení USB.

⚠ VÝSTRAHA

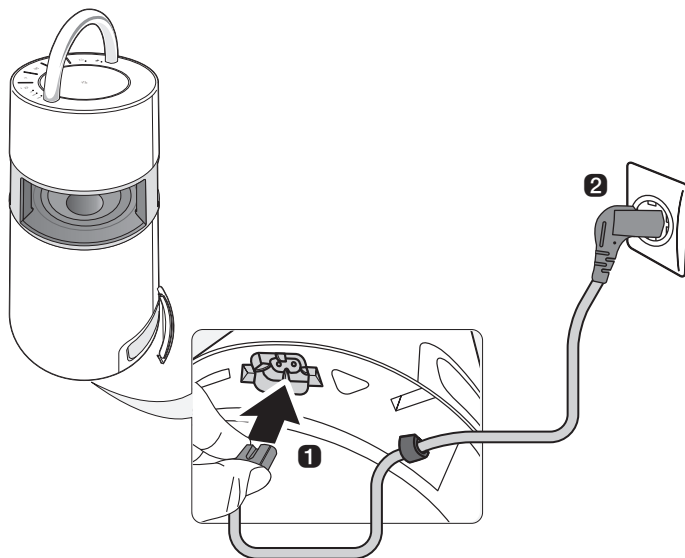
- Dávejte pozor, abyste produkt nevystavovali delší dobu slunečnímu záření, aby nedošlo k jeho zbarvení.
 - Při použití venku buďte opatrní, protože po dlouhodobém vystavení slunci se držadlo může zahřát.
 - Buďte opatrní, protože reproduktor se může poškodit, pokud neúmyslně stisknete basový reproduktor v dosahu vaší ruky.
-

Nabíjení

| Nabíjení baterie

Tento výrobek má vestavěnou baterii. Před použitím baterii dostatečně nabijte. Síťovou zásuvku najdete ve spodní části produktu.

- 1 Připojte napájecí kabel ke vstupnímu konektoru napájení.
- 2 Zapojte zástrčku do zásuvky.





✓ Poznámka

- Plné nabití reproduktoru trvá přibližně 5 hodin. Doba nabíjení se může lišit v závislosti na stavu baterie nebo provozním stavu produktu.
- Jakmile je baterie plně nabitá, můžete reproduktor používat přibližně 10 hodin.

Kontrola stavu baterie

Stav nabíjení

Když se baterie produktu začne nabíjet, můžete vidět stav nabíjení na LED kontrolce baterie.

LED kontrolky baterie	Stav LED kontrolky	Stav baterie
	Rozsvítí se zeleně.	Nabíjení je dokončeno.
	Svítil červene.	Probíhá nabíjení.




✓ Poznámka

- Přehrávání skladeb během nabíjení může prodloužit dobu nabíjení.
- Když je baterie reproduktoru při vypnutém napájení plně nabitá, kontrolka baterie se na 15 sekund rozsvítí zeleně a poté zhasne.

Stav použití

Když je produkt zapnutý, stav baterie se na 3 sekundy zobrazí na LED kontrolce baterie.

Pokud stisknete a podržíte tlačítko **Napájení** (☺) na 2 sekundy při zapnutém produktu, na 3 sekundy se zobrazí LED kontrolka baterie v závislosti na stavu baterie.

LED kontrolky baterie	Stav LED kontrolky	Stav baterie
	Rozsvítí se zeleně.	Stav baterie je nad 70 %.
	Rozsvítí se oranžově.	Zbývající úroveň nabití baterie je 70 až 10 %.
	Trvale bliká červeně a jednou zazní zvuk upozornění.	Úroveň baterie je pod 10 % a baterii je třeba nabít.

✓ Poznámka

- Během nabíjení nelze zkontrolovat stav baterie.

Připojení k Bluetooth

Připojení smartphonu k reproduktoru prostřednictvím Bluetooth

Můžete přehrávat hudební soubory uložené v zařízení **Bluetooth** nebo spouštět hudební aplikace a užívat si hudbu s tímto produktem.

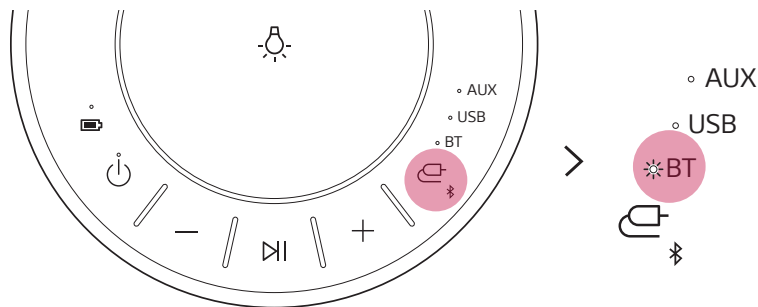
Nejprve zkontrolujte následující.

- Níže jsou uvedeny specifikace **Bluetooth** produktu.
 - Verze: 4.0
 - Kodek: SBC, AAC
- Způsob připojení zařízení k produktu se může lišit v závislosti na typu a modelu zařízení **Bluetooth**.
Informace o připojení produktu naleznete v uživatelské příručce připojeného zařízení **Bluetooth**.

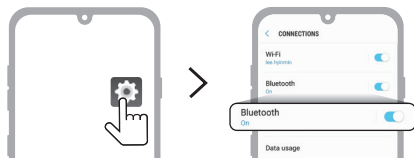
Zvolte nabídku [**Bluetooth**] na obrazovce smartphonu **Nastavení**.

Způsob přístupu do nabídky se může lišit v závislosti na výrobci a modelu smartphonu.

- 1 Stisknutím tlačítka **Napájení** (🔌) na produktu ho zapnete.
Stiskněte a podržte tlačítko **Function** (🔌) na produktu, dokud neuslyšíte zvukové upozornění. LED kontrolka **Bluetooth** bliká 60 sekund.



- 2 Na svém smartphonu klepněte na tlačítko (⚙️) / (⚙️) a zvolte 📶 **Bluetooth**.



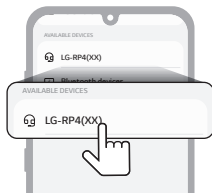
<Android phone>



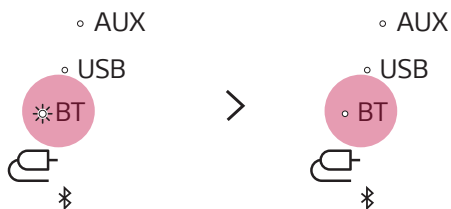
<iPhone>

3 Zapněte funkci **Bluetooth**. (Vypnuto > Zapnuto)

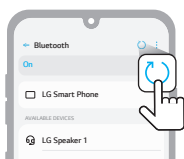
4 Na obrazovce smartphonu se zobrazí seznam přijímatelných zařízení. Vyhledejte LG-RP4(XX) a na tento název klepněte.



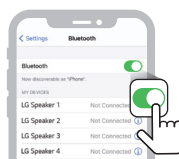
5 Jakmile je smartphone připojen k produktu pomocí **Bluetooth**, LED kontrolka **Bluetooth** se rozsvítí.



6 Pokud se na seznamu nezobrazí LG-RP4(XX), klepněte na ikonu **Obnovit** (↻) na telefonech Android nebo restartujte **Bluetooth** na telefonu iPhone.



<Android phone>



<iPhone>

7 Vyberte a přehrajte skladbu na smartphonu.




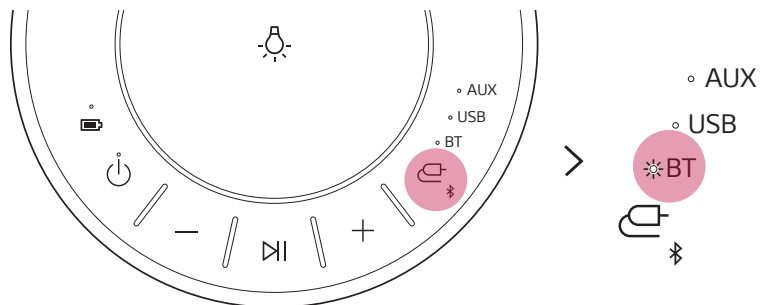
✓ Poznámka

- Čím blíže je zařízení **Bluetooth** k reproduktoru, tím lepší připojení získáte.
 - Pokud není **Bluetooth** zařízení připojeno, bude LED kontrolka **Bluetooth** blikat. Připojte produkt znovu.
 - Pokud používáte **Bluetooth**, upravte hlasitost zařízení **Bluetooth** na odpovídající úroveň.
 - XX představuje poslední dvě číslice adresy **Bluetooth**. Příkladem může být LG-RP4(08).
 - Je-li k tomuto produktu připojeno napájení a pokud se pokusíte připojit k produktu prostřednictvím produktu **Bluetooth** s historií připojení, produkt se automaticky zapne a připojí se k zařízení **Bluetooth**. (Pouze během nabíjení můžete tento produkt zapnout pomocí **aplikace LG XBOOM**.)
-

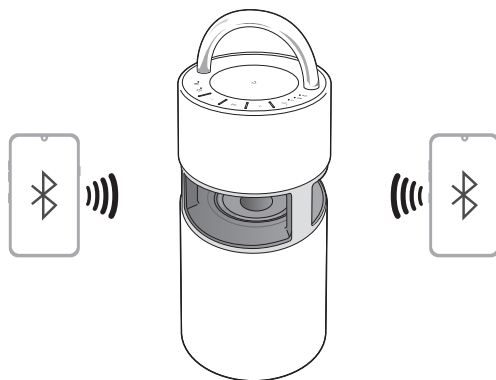
Propojení s dvěma smartphony

Spárování (připojení) více telefonů

- 1 Nejprve propojte produkt a první smartphonu. (→ Viz Připojení smartphonu k reproduktoru prostřednictvím Bluetooth na straně 12.)
- 2 Stiskněte a podržte tlačítko **Funkce**  na produktu, dokud neuslyšíte zvukové upozornění. LED kontrolka **Bluetooth** bliká 60 sekund.



- 3 Připojte další smartphonu k produktu do 60 sekund. (→ Viz Připojení smartphonu k reproduktoru prostřednictvím Bluetooth na straně 12.)



4 Když jsou propojeny dva smartphony a produkt, rozsvítí se LED dioda **Bluetooth**.



✓ Poznámka

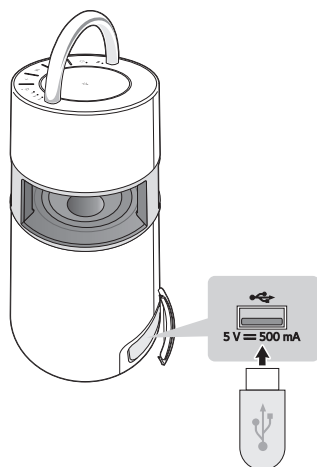
- Párování (připojování) více telefonů propojí až dva smartphony.
- I když jsou připojeny dva smartphony, produkt přehrává hudbu pouze na jednom smartphonu. Pokud se hudba na aktuálně přehrávaném smartphonu zastaví, lze ji přehrát na druhém smartphonu.
- Když jsou připojeny dva smartphony a produkt vypnete a zapnete, automaticky se připojí pouze naposledy připojený smartphone nebo naposledy přehrávaný smartphone.
- Párování s více telefony (připojení) podporují pouze smartphony. (V závislosti na specifikacích připojených smartphonů nemusí být spárování s více telefony (připojení) proveditelné.)

Připojení k USB

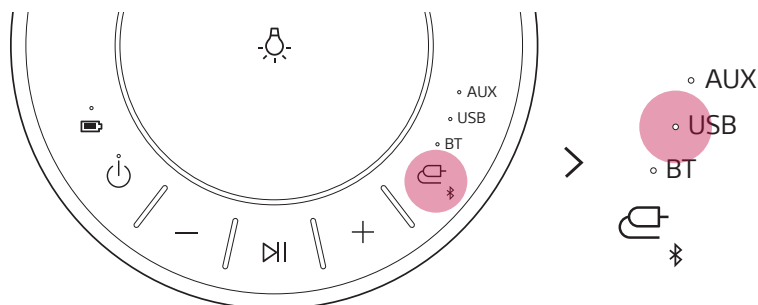
Vychutnejte si zvuk připojením paměťového zařízení USB obsahujícího hudební soubory k produktu.

Připojení produktu k paměťovému zařízení USB

- 1 Otevřete zadní kryt produktu a připojte úložné zařízení USB k terminálu USB.
 - Produkt nemůže přehrávat žádná zařízení připojená prostřednictvím rozbočovače paměťového zařízení USB nebo kabelu paměťového zařízení USB.
 - Produkt nelze připojit k žádnému paměťovému zařízení USB, přehrávači MP3 typu USB nebo čtečce karet, které vyžadují instalaci samostatné jednotky zařízení.



- 2 Stiskněte tlačítko **Napájení** (power icon) pro zapnutí produktu.
- 3 Stiskněte na produktu opakovaně tlačítko **Funkce** (function icon) a zvolte funkci USB. LED kontrolka USB se rozsvítí.



- 4 Stiskněte tlačítko **Přehrát/Pozastavit** (play/pause icon) a můžete si vychutnat hudbu.

✓ Poznámka

- Procházení souborů na zařízení USB s velkým úložným prostorem může trvat několik minut nebo déle.
- Společnost LG Electronics nenesse odpovědnost za ztrátu dat. Data vždy zálohujte, abyste minimalizovali škody způsobené ztrátou dat.
- Podporovány jsou pouze formáty FAT16/FAT32. Formát exFAT/NTFS není podporován.
- Pokud paměťové zařízení USB není správně rozpoznáno, bude LED kontrolka USB blikat. Zkontrolujte, zda je paměťové zařízení USB podporováno, a znovu jej připojte.

Podporovaná paměťová zařízení USB

USB paměťové zařízení	USB 2,0 nebo USB 1,1
-----------------------	----------------------

Tento produkt nemusí rozpoznat některá paměťová zařízení USB.

Specifikace přehrávatelného souboru

Přípona souboru	Vzorkovací frekvence	Přenosová rychlost
MP3	32 kHz - 48 kHz	32 kbps - 320 kbps
WMA	32 kHz - 48 kHz	40 kbps - 192 kbps

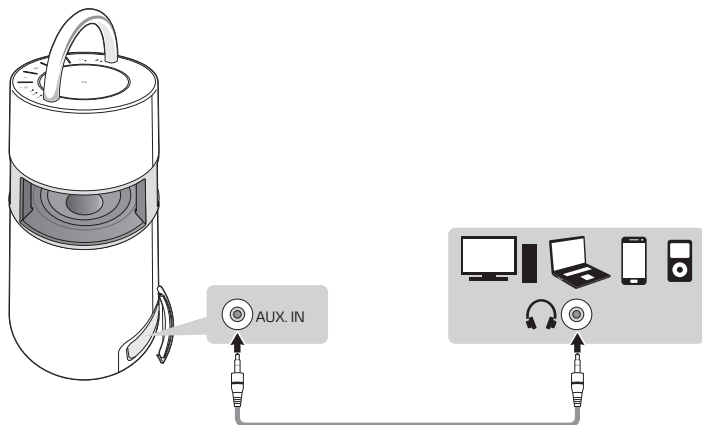
- Počet přehrávatelných souborů: 2 000 nebo méně
- Maximální počet adresářů: 200 nebo méně
- Produkt nemůže přehrávat soubory chráněné pomocí DRM (Digital Rights Management).
- Tento produkt nemůže přehrávat video soubory na paměťovém zařízení USB.

Připojení k externímu zařízení

Připojení pomocí 3,5 mm stereofonního kabelu

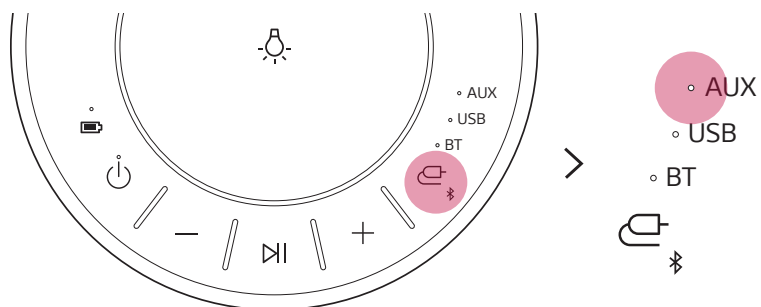
Produkt a různá externí zařízení můžete připojit pomocí 3,5 mm stereofonního kabelu a užívat si hudbu.

- 1 Otevřete zadní kryt produktu a připojte externí zařízení k AUX.. IN terminálu pomocí 3,5 mm stereo kabelu.



- 2 Stiskněte tlačítko **Napájení** (🔘) pro zapnutí produktu.

- 3 Stiskněte na produktu opakovaně tlačítko **Funkce**  a zvolte AUX. LED kontrolka AUX se rozsvítí.



- 4 Pokud přehráváte hudbu na připojeném externím zařízení, můžete na tomto produktu začít poslouchat.

Připojení k aplikaci LG XBOOM

Používejte různé funkce reproduktoru v **aplikaci LG XBOOM**.

Nejprve zkontrolujte následující.

- **Aplikace LG XBOOM** je k dispozici ve verzích uvedených níže.
 - Android OS: Verze 5.0 nebo vyšší
 - iOS OS: Verze 10 nebo vyšší

Instalace aplikace

Chcete-li nainstalovat **aplikaci LG XBOOM**, naskenujte QR kód pomocí aplikace nebo si nainstalujte **aplikaci LG XBOOM** na Google Play nebo App Store.

Stažení pomocí QR kódu

- 1 Naskenujte QR kód doprava pomocí aplikace pro skenování QR kódu.
- 2 Budete přesměrováni na stránku, kde si můžete stáhnout **aplikaci LG XBOOM**. Klepnutím na aplikaci ji nainstalujete.



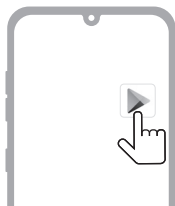
<Android Phone OS>



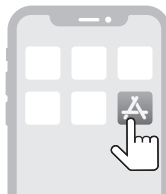
<iPhone OS>

Stahování na Google Play nebo App Store

- 1 Vyhledejte **aplikaci LG XBOOM** na Google Play nebo App Store a nainstalujte ji na svůj smartphone.



Android™ Phone



iPhone

-
- 2 Připojte smartphone k reproduktoru pomocí **Bluetooth**. (→ Viz Připojení smartphonu k reproduktoru prostřednictvím Bluetooth na straně 12.)
 - 3 Otevřete **aplikaci LG XBOOM** nainstalovanou ve smartphonu.
 - 4 Postupujte podle pokynů **LG XBOOM aplikace**. Odsouhlaste podmínky služby, okna s oznámeními, nastavení přístupu atd.
 - 5 Začněte používat různé funkce v **aplikaci LG XBOOM**.

✓ Poznámka

- Způsob přístupu do nabídky se může lišit v závislosti na výrobci smartphonu a operačním systému.
 - Google, Android a Google Play jsou ochranné známky společnosti Google LLC.
-

Použití režimu Wireless Party Link-Twin


K poslechu hudby můžete použít dva reproduktory.

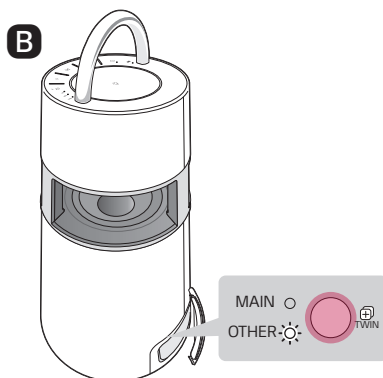
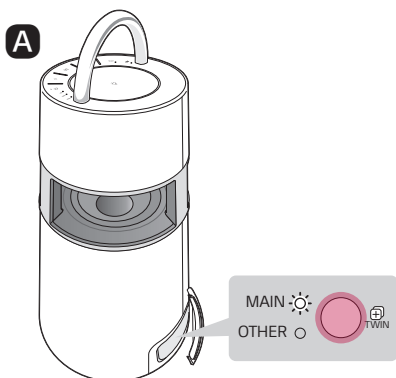
! Připojení dvou reproduktorů

Připojení dvou produktů, které podporují režim Wireless Party Link-Twin, přináší hlubší a bohatší zvuk.

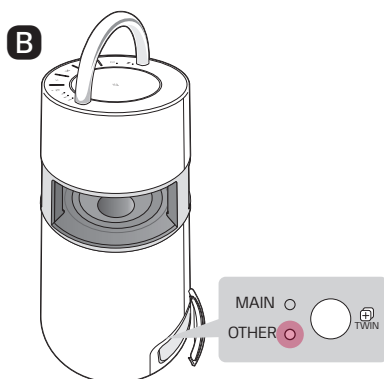
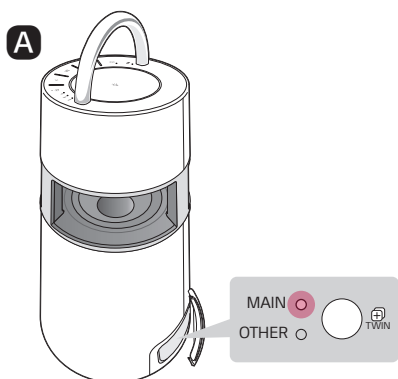
Nejprve zkontrolujte následující.

- Chcete-li použít režim Wireless Party Link-Twin, potřebujete ještě jeden produkt, který podporuje Wireless Party Link.

- 1** Otevřete kryt na zadní straně produktu a stisknutím tlačítka **TWIN**  vyberte **MAIN** (hlavní) nebo **OTHER** (druhý).
Vyberte **MAIN** pro jeden produkt a **OTHER** pro druhý produkt. Počkejte, až začne blikat LED kontrolka MAIN nebo LED kontrolka OTHER.



2 Po připojení do režimu Wireless Party Link-Twin se rozsvítí LED kontrolky MAIN a OTHER.



3 Přehrajte hudbu, kterou chcete, na produktu MAIN.



✓ **Poznámka**

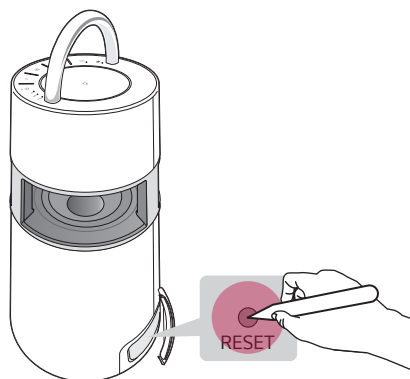
- Při použití režimu Wireless Party Link-Twin můžete na produktu OTHER ovládat pouze některé funkce.
- Pokud je jeden ze dvou produktů připojen k televizoru přes **Bluetooth**, nemůžete použít režim Wireless Party Link-Twin. V takovém případě LED kontrolky MAIN a OTHER dvakrát zablikají. Chcete-li použít režim Wireless Party Link-Twin, odpojte produkt a televizor, než se znovu pokusíte připojit režim Wireless Party Link-Twin.
- "Připojení Wireless Party Link-Twin je podporováno pouze na smartphonech. (Připojení Wireless Party Link (Připojení Wireless Party Link nemusí být připojeno v závislosti na specifikacích nebo OS smartphonu.)"
- Při použití režimu Wireless Party Link-Twin můžete k produktu MAIN připojit pouze jedno zařízení **Bluetooth**. K zařízení **Bluetooth** nelze připojit produkt OTHER.
- Pokud je jeden ze dvou produktů ve spojení s režimem Wireless Party Link-Twin vypnut, připojen k televizi přes **Bluetooth** nebo je stisknuto tlačítko **TWIN** (Bluetooth symbol) bude odpojen.

Další funkce

Resetování produktu


Pokud produkt nefunguje správně, můžete jej resetovat.

- 1 Otevřete zadní kryt produktu a pomocí ostrého předmětu stisknutím tlačítka **RESET**  produkt vypněte.
- 2 Zapněte produkt stisknutím tlačítka **Napájení** .



Inicializace softwaru


Inicializuje připojení **Bluetooth** a nastavení produktu.

- 1 Stiskněte a podržte tlačítko **Funkce**  na produktu po dobu delší než 7 sekund.
- 2 Všechny funkční kontrolky LED čtyřikrát zablikají, aby se inicializovalo připojení **Bluetooth** a všechna nastavení.

✓ Poznámka

- Chcete-li po inicializaci produktu používat funkci **Bluetooth**, připojte zařízení **Bluetooth** znovu.

Jak deaktivovat připojení k bezdrátové síti.

Nastavte možnost [Auto power-on.] v **aplikaci LG XBOOM** na vypnuto a vypněte produkt stisknutím tlačítka **Napájení** .

Úsporný režim

Pokud po dobu 15 minut nedojde k přehrávání ani ke stisknutí tlačítka, produkt se automaticky vypne. Úsporný režim můžete povolit nebo zakázat následujícím způsobem.

Funkce	Způsob použití
Povolit	Nastavte [Auto Power Management] na [Povolení] v aplikaci LG XBOOM .
Zakázat	Nastavte [Auto Power Management] na [Zakázání] v aplikaci LG XBOOM .

✓ Poznámka

- Když je funkce úspory energie vypnutá, produkt se vypne, pouze když je stisknuto tlačítko **Napájení** (⏻) nebo je vybitá baterie.

Bezpečnostní opatření

Bezpečnost a předpisy



UPOZORNĚNÍ: NEODSTRAŇUJTE KRYT (ANI ZADNÍ PANEL), SNÍŽÍTE TAK RIZIKO ÚRAZU ELEKTRICKÝM PROUDEM. UVNITŘ SE NENACHÁZĚJÍ ŽÁDNÉ SOUČÁSTI, KTERÉ MŮŽE OPRAVIT UŽIVATEL. OPRAVY SVĚŘTE KVALIFIKOVANÝM SERVISNÍM PRACOVNÍKŮM.



Tento symbol blesku v rovnostranném trojúhelníku varuje uživatele před přítomností neizolovaného nebezpečného napětí ve skříni výrobku, které je dostatečně velké na to, aby představovalo riziko úrazu elektrickým proudem.



V průvodní dokumentaci dodávané se zařízením symbol vykřičníku uvnitř rovnostranného trojúhelníku upozorňuje uživatele na důležité pokyny pro provoz a údržbu (servis).

VÝSTRAHA:

- TENTO VÝROBEK CHRAŇTE PŘED DEŠTĚM A VLHKOSTÍ. ZAMEZÍTE TAK NEBEZPEČÍ VZNIKU POŽÁRU A ÚRAZU ELEKTRICKÝM PROUDEM.
- Zařízení neinstalujte do uzavřeného prostoru, jakým je např. knihovna a pod.

UPOZORNĚNÍ:

- Nepoužívejte v okolí tohoto přístroje vysokonapěťová zařízení. (například: elektrická plácačka na mouchy) Tento výrobek by mohl kvůli elektrickému přepětí přestat fungovat.
- Na zařízení se nesmí pokládat zdroje s otevřeným plamenem, jako jsou např. zapálené svíce.
- Větrací otvory nesmějí být blokovány. Při instalaci dodržujte pokyny výrobce. Štěrbinové a otvory jsou v krytu kvůli ventilaci a zajištění spolehlivého provozu zařízení a na ochranu proti přehřátí. Otvory by neměly být blokovány umístěním tohoto výrobku na postel, pohovku, rohožku či podobné povrchy. Toto zařízení se nesmí umístit do vestavěných prostorů jako např. do knihovny nebo police, s výjimkou případů, kdy je zajištěna řádná ventilace nebo kdy se postupuje podle pokynů výrobce.
- Zařízení je třeba chránit před působením vody (kapající nebo odstříkující) a nesmějí se na ně umísťovat předměty naplněné tekutinami jako např. vázy.
- Bezpečnostní informace, včetně označení výrobku a hodnoty jmenovitých parametrů, naleznete na výrobním štítku v dolní části nebo na jiném místě zařízení.
- Zajistěte, aby děti nemohly dát ruce nebo jiné předměty do *kanál reproduktoru.
 - * Kanál reproduktoru: Otvor pro bohatý basový zvuk skříňe reproduktoru. (ohrazený)

VÝSTRAHA týkající se napájecí šňůry

Elektrická zástrčka představuje odpojovací zařízení. Elektrická zástrčka musí zůstat snadno dostupná pro případ nouzového vypnutí.

Některé z aktuálních požadavků najdete na stránce s technickými údaji v této příručce pro uživatele.

Napájecí zásuvky nepřetěžujte. Přetížené, uvolněné nebo poškozené zásuvky, prodloužení šňůry, roztržené síťové šňůry nebo poškozená či popraskaná izolace vodičů představují nebezpečí. Všechny tyto skutečnosti mohou mít za následek vznik požáru nebo úrazu elektrickým proudem. Pravidelně kontrolujte napájecí šňůru vašeho zařízení, a pokud její vzhled vykazuje poškození nebo zhoršení kvality, odpojte ji, přestaňte zařízení používat a v autorizovaném servisním středisku nechte šňůru vyměnit za její přímou náhradu.

Chraňte napájecí šňůru před fyzickým nebo mechanickým poškozením, jako je zkroucení, zauzlení, přiskřípnutí, přivření do dveří nebo chození po ní. Zvláštní pozornost věnujte zástrčkám, zásuvkám ve zdi a místu, kde šňůra vystupuje ze zařízení.

U modelů, které používají napájecí adaptér:

Používejte pouze napájecí adaptér dodaný spolu s tímto zařízením. Nepoužívejte napájecí adaptér z jiného zařízení nebo od jiného výrobce. Použití nějaké jiné napájecí šňůry nebo napájecího zdroje může vést k poškození zařízení a ztrátě platnosti záruky.

Pro modely, které používají laserové zařízení



Tento výrobek využívá laserový systém. Abyste měli jistotu, že používáte tento výrobek správně, přečtěte si pozorně tuto uživatelskou příručku a ponechejte si ji pro budoucí použití. Kdyby jednotka vyžadovala údržbu, kontaktujte autorizované servisní středisko. Použití ovládačů, nastavení nebo plnění postupů jiných než těch, které jsou specifikovány dále, může způsobit nebezpečné vystavení se radiaci. Chraňte se před přímým zásahem laserového paprsku. Nesnažte se otevírat kryt.

Pro bateriové modely

Toto zařízení je vybaveno přenosnou baterií nebo akumulátorem.

UPOZORNĚNÍ: Při výměně baterie za nesprávný typ hrozí nebezpečí požáru nebo výbuchu.

Pro modely používající vestavěnou baterii

Neskladujte a nepřepravujte při tlacích nižších než 11,6 kPa a ve výšce nad 15 000 m.

- Výměna baterie za nesprávný typ, který může porušit pojistku (například v případě některých typů lithiových baterií).
- Likvidace baterie v ohni nebo horké troubě, mechanické rozdrčení nebo řezání do baterie, které může vést k explozi;
- Nechávání baterie v prostředí s extrémně vysokou teplotou, což může vést k výbuchu nebo úniku hořlavé kapaliny nebo plynu.
- Baterie vystavená extrémně nízkému tlaku vzduchu, který může vést k explozi nebo úniku hořlavé kapaliny nebo plynu.

Symboly			
~	Střídavý proud (AC).	⏻	Stav pohotovostního režimu.
≡	Stejnsměrný proud (DC).	I	Napájení je zapnuto.
⊠	Toto je zařízení třídy II.	⚡	Nebezpečné napětí.

Co je třeba zkontrolovat před nahlášením poruchy

Odstraňování problémů

Pokud se při používání produktu objeví následující příznaky, zkontrolujte je znovu. Nemusí se jednat o poruchu.

Příznak	Příčina a řešení
Není přívod k napájení.	<ul style="list-style-type: none">Akumulátor je vybit. Znovu ho nabijte.<ul style="list-style-type: none">Nabijte produkt připojením napájecího kabelu ke vstupnímu konektoru napájení.
Není slyšet žádný zvuk nebo je zvuk zkreslený.	<ul style="list-style-type: none">Hlasitost produktu nebo připojeného zařízení Bluetooth může být nastavena na minimum. Upravte hlasitost produktu nebo připojeného zařízení Bluetooth na odpovídající úroveň.Použití externího zařízení se zvukem na maximum může zvuk zkreslit. Snižte hlasitost externího zařízení, které chcete použít.
Paměťové zařízení USB nebylo rozpoznáno.	<ul style="list-style-type: none">Produkt nemusí podporovat systém souborů paměťového zařízení USB. Naformátujte úložné zařízení USB a znovu jej připojte. Při formátování zkontrolujte podporovaný formát paměťového zařízení USB dostupný v produktu a vyberte vhodný systém souborů. (→ Viz Připojení k USB na straně 17.)
Připojení Bluetooth se nezdařilo.	<ul style="list-style-type: none">Zkontrolujte, zda je povoleno nastavení Bluetooth.Vypněte nastavení Bluetooth a znovu jej zapněte na zařízení Bluetooth.Ujistěte se, že mezi výrobkem a zařízením Bluetooth nejsou žádné překážky.Párování (připojení) Bluetooth může selhat v závislosti na typu zařízení Bluetooth a okolním prostředí.

Produkt nefunguje normálně.

- Vybití baterie může způsobit vymazání informací o **Bluetooth**. Pokud je napájení produktu zablokováno, nemusí se předchozí nastavení uložit.
- Výrobek používejte na místě, kde teplota a vlhkost nejsou příliš vysoké nebo nízké. Pokud problém přetrvává, kontaktujte zákaznické servisní středisko společnosti LG Electronics.
- Dojde-li k problému při nabíjení baterie produktu, LED kontrolka napájení střídavě přechází mezi červenou a oranžovou a nabíjení se zastaví. Odpojte napájení ze zásuvky.


Výše uvedená řešení nefungují.

- Pomocí ostrého předmětu, například špendlíku, stiskněte tlačítko **RESET**  (→ Viz Resetování produktu na straně 25.)
-

Dodatek

Specifikace produktu

Obecné	
Napájení	Viz hlavní štítek. Vestavěná dobíjecí baterie
Příkon	Viz hlavní štítek. Pohotovostní režim: 0,5 W (když jsou aktivovány všechny síťové porty.)
Rozměry (Š x V x H)	Přibližně 247,5 mm x 514,0 mm x 247,5 mm
Teplota	5 °C - 40 °C
Vlhkost	5 - 60 % RV

Vstup	
AUX. IN	1,0 Vrms (3,5 mm stereo konektor) x 1
USB	5 V  500 mA

Baterie	
Kapacita akumulátoru	Li-ion 7,4 V, 3900 mAh
Provozní doba	10 hodin Provozní doba se může lišit v závislosti na baterii nebo provozním stavu.
Doba nabíjení	5 hodin Doba nabíjení se může lišit v závislosti na baterii nebo provozním stavu.

Zesilovač (výstup RMS)	
Celkem	120 W RMS

- Provedení a technické údaje podléhají změnám bez předchozího upozornění.

Registrované obchodní známky a licence

Všechny ochranné známky a obchodní názvy jsou majetkem příslušných vlastníků.



Slovní označení **Bluetooth**® a loga jsou registrované ochranné známky ve vlastnictví společnosti **Bluetooth SIG, Inc.** a jakékoliv použití takovýchto ochranných známek ze strany společnosti LG Electronics je povoleno na základě licence.

Další ochranné známky a obchodní názvy patří příslušným vlastníkůům.



„Vyrobeno pro iPhone“ a „Vyrobeno pro iPod“ znamená, že elektronické příslušenství bylo navrženo speciálně pro připojení k zařízením iPhone nebo iPod a byl mu udělen certifikát, že splňuje výkonnostní standardy společnosti Apple. Společnost Apple nenese odpovědnost za užívání tohoto zařízení nebo jeho shodu s bezpečnostními a zákonnými normami. Pamatujte na to, že používání tohoto příslušenství společně se zařízením iPhone nebo iPod může ovlivnit kvalitu bezdrátového připojení.

System je kompatibilní s nejnovějším systémem iOS. V závislosti na verzi softwaru pro iPhone/iPod možná nebudete moci iPhone/iPod ovládat z jednotky.



| Manipulace s výrobkem

Při přepravě produktu

Ušchovejte původní přepravní obal a balicí materiály. Pokud potřebujete produkt, v zájmu maximální ochrany ho zabalte tak, jak byl původně zabalen z výroby.

Udržujte povrch zařízení čistý.

- V blízkosti produktu nepoužívejte tekavé kapaliny, jako jsou insekticidní spreje.
- Otírání s velkým přtlakem může poškodit povrch.
- Zabraňte dlouhodobému styku gumových nebo plastových výrobků s produktem.

Čištění produktu

Pro čištění produktu použijte jemný, suchý hadřík. Pokud je povrch velmi značně znečištěn, použijte jemný hadřík mírně navlhčený ve slabém roztoku čisticího prostředku. Nepoužívejte silná rozpouštědla, jako jsou alkohol, benzín nebo ředidla, která by mohla poškodit povrch produktu.

