

SENCOR®

SCR 4600



- EN ■ User Manual
- CZ ■ Návod k obsluze
- SK ■ Návod na obsluhu
- HU ■ Használati utasítás
- PL ■ Instrukcja obsługi

4K CAMERA

4K KAMERA

4K KAMERA

4K KAMERA

4K KAMERA

Obsah

1. Důležité bezpečnostní instrukce	2
2. Popis přístroje a ovládání	3
3. Řešení potíží:	12
4. Technické údaje	13

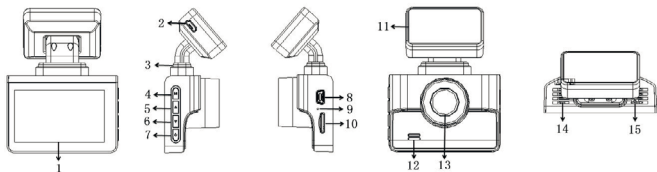
1. Důležité bezpečnostní instrukce

Před použitím přístroje si pečlivě přečtete tento návod k použití. Obsahuje důležité informace ohledně bezpečného používání, použití a případného řešení potíží. Návod uchovejte na bezpečném místě pro jeho možné použití v budoucnu. Pokud budete přístroj prodávat nebo předávat další osobě, předejte společně s přístrojem i návod k použití, aby se i nový majitel mohl seznámit s přístrojem.

Upozornění

- Chraňte monitor před poškrábáním.
- USB kabel nepřipojíte silou. Vždy se ujistěte, že připojíte USB kabel k vypnutému zařízení.
- Do USB portu nevkládejte jiné konektory, než je specifikovaný konektor USB pro danou velikost portu.
- S monitorem zacházejte opatrně, aby nedošlo k jeho poškození.
- Chraňte přístroj před nárazy. Nevystavujte zařízení extrémním teplotám, přímému slunečnímu záření apod.
- Při instalaci odmastěte místo přichycení na sklo a přesvědčte se, že držák pevně drží, aby kamera nespadla.
- Micro SD kartu vkládejte opatrně, nepoužívejte sílu k vložení karty. Ujistěte se, že je zařízení vypnuté před vložení microSD karty.
- Z důvodu široké nabídky microSD karet na trhu není možné zaručit plnou kompatibilitu se všem microSD kartami na trhu.
- Nevystavujte přístroj ani příslušenství kapající nebo stříkající vodě. Chraňte je před vlhkostí, prachem a nečistotami. Na přístroj neumísťujte žádné nádoby obsahující vodu, např. vázy.
- Nevystavujte přístroj zdrojům tepla, např. sluneční záření. Na přístroj ani do jeho blízkosti neumísťujte zdroj otevřeného ohně, např. svíčku.
- K čištění používejte pouze suchý hadřík. V žádném případě nepoužívejte benzín, ředidla, čpavek ani žádné jiné podobné látky.

2. Popis přístroje a ovládání



2.1. Popis přístroje a ovládání

- 1) **Obrazovka**
- 2) **USB konektor**
Napájení kamery a nabíjení její baterie.
- 3) **Magnet a kontakty napájení**
- 4) **Tlačítko MODE/Menu**
Krátkým stiskem přepíná mezi Video/Foto/Přehrávání. Dlouhým stiskem vstoupí do menu Nastavení.
Potom krátkým stiskem přepíná mezi Nastavením režimu, Obecným nastavením kamery a vypnutím nastavování – běžný pracovní režim.
- 5) **Tlačítko „Nahoru“**
Směr nahoru v menu.
- 6) **Tlačítko „Dolů“**
Směr dolů v menu.
Během záznamu vypne/zapne mikrofon.
- 7) **OK/Vypínač**
Potvrzovací tlačítko voleb v menu. V běžném režimu spuštění/zastavení záznamu nebo pořízení fotky.
Delším, 4sec stiskem kameru zapnete nebo vypnete. Kameru lze tlačítkem vypnout, jen když neběží záznam.
- 8) **Datový konektor k přenosu do PC (nikoli do kamery)**
- 9) **Stavový indikátor**
Modrý indikátor svítí, je-li připojeno napájení. Pomalu bliká při nahrávání.

10) Slot paměťové karty microSD

- Vkládání karty: kartu opatrně vložte DO VYPNUTÉHO PŘÍSTROJE správným směrem (potiskem k obrazovce, pozlacené kontaktní plošky směrem dopředu a dovnitř přístroje, vybrání v pouzdře karty směrem dolů). Kartu zasuňte, např. nehtem, asi 1 mm pod úroveň povrchu, uslyšíte jemné cvaknutí západkového mechanismu. Při uvolnění se karta usadí ve správné poloze.
- Vyjímání karty: Kartu stlačte, např. nehtem, asi 1 mm pod úroveň povrchu, uslyšíte jemné cvaknutí západkového mechanismu. Při uvolnění kartu přidržujte, jinak prudce vyskočí.

11) Lepicí páska**12) Reproduktor****13) Objektiv****14) Mikrofon****15) Tlačítko RESET**

Vypne kameru, pokud se dostane do nestabilního stavu nebo nereaguje na ovládání, např. vlivem nadměrného tepla. Tlačítko stisknete tenkým předmětem bez špičky, např. otevřenou kancelářskou sponkou.

Poznámky:

- pro záznam je třeba použít kvalitní kartu s rychlým zápisem, alespoň třídy 7 a vhodné velikosti. Velikost karty pro své použití předem vyzkoušejte, malá karta se může brzy zaplnit běžným záznamem i zamčenými soubory. Doporučujeme alespoň 16 GB, max. 128 GB. Záznam může být ovlivněn nejen udanou třídou rychlosti, ale i rovnoměrností rychlosti v celém paměťovém rozsahu karty. Při vložení nové karty ji vždy v kameře **naformátujte**.
- i přes maximální snahu o kompatibilitu nelze zaručit použitelnost a nerušenou funkci se všemi zařízeními na trhu. Pokud funkce nebo záznam na kartě nesplňuje vaše očekávání, kartu naformátujte v počítači a následně i v tomto přístroji. Pokud ani potom není funkce v pořádku, použijte jinou kartu, zejména rychlejší.



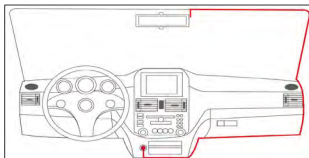
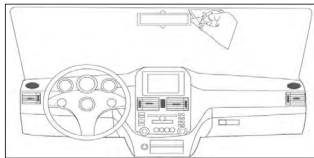
UPOZORNĚNÍ: vložená karta používá technologii citlivou na vysoké teploty, resp. teplotní šoky. Vyvarujte se ponechání paměti ve vysokých teplotách (např. za oknem auta v létě) a nevystavujte je teplotním šokům (např. v zimě). Mohlo by to mít za následek dočasné nebo i trvalé poškození záznamů v pamětech.

2.2. Držák na sklo

Přístroj citlivě zasuňte do držáku připevněnému na skle auta, případně jiném vhodném hladkém povrchu. Kontakty udržujte v čistotě, aby zapnutí kamery bylo spolehlivé.

Instalace držáku na sklo auta: Zvolte místo s takovým výhledem kamery, který ovšem nebrání výhledu řidiče. Lepicí pásku (11) zbavte krycí fólie a mírným tlakem přiložte na hladký, čistý a odmaštěný povrch skla uvnitř kabiny auta.

Udělejte i několik zkušebních záznamů s různými rozlišeními a polohami kamery, aby výsledek byl podle vašeho záměru.



UPOZORNĚNÍ: nepoužívejte nadměrnou sílu při manipulaci i práci s držákem a kamerou, obě části jsou lehké a nejsou v provozu mechanicky namáhané.

2.3. Pokyny k baterii a nabíjení

Indikátor nabití baterie:



Plná



Téměř plná



Slabá

Způsoby napájení: autoadaptér, USB zdířka PC, externí síťový adaptér (zvláště koupený).



UPOZORNĚNÍ: použijte výhradně 5V napájení, jiné napájení může přístroj zničit.

Při zapojení v autě do zásuvky spínané klíčkem zapalování se přístroj zapne a začne nahrávat po zapnutí klíčku do polohy „Příslušenství“ a zastaví záznam a vypne se po vypnutí klíčku zapalování. Celé napájení úplně vybité baterie trvá až 180 minut. Baterie vestavěná v kameře slouží jen jako vyrovnávací, pro překlenutí přechodných stavů napájení a neslouží pro delší provoz kamery bez připojeného napájení.

2.4. Popis základních a speciálních funkcí

- **G-sensor**

Snímač mimořádného zrychlení, např. při nárazu či havárii zamkne aktuální soubor proti automatickému přemazání. Lze nastavit ve 3 stupních nebo vypnout. Vyzkoušejte vhodnou volbu, aby se snímač neaktivoval například běžným provozem na silničních nerovnostech a nezaplnil kartu nechtěnými nesmazatelnými soubory. Tím by se znemožnilo další nahrávání kamery.

- **Automatické zapnutí a vypnutí**

Připojením napájení se kamera zapne a začne nahrávat a několik sekund po odpojení napájení skončí s nahráváním a vypne se. Většina automobilů má palubní zásuvku řízenou klíčkem zapalování, takže nemusíte kameru obsluhovat ručně ani manipulovat s napájením kabelem.

Poznámka: kamera spouští záznam už v poloze klíčku "Příslušenství", když motor stojí. Pokud při pozdějším nastartování motoru poklesne palubní napětí, kamera spustí vypínací režim a zastaví nahrávání. Pro pokračování v nahrávání stiskněte krátce OK.

- **Formátování karty**

Vytváří souborový systém na kartě pro efektivní záznam. Doporučeno u jakékoli nově vkládané karty.



UPOZORNĚNÍ: Formátování nevratně smaže předchozí obsah karty!

Tip: vzhledem k možnému extrémnímu namáhání paměťové karty (vibrace, teplotní výkyvy, vlhkost) je vhodné občas zkontrolovat integritu paměťového prostoru karty v počítači, případně ji přeformátovat v počítači a následně i v kameře. Karty vykazující chyby doporučujeme vyřadit z dalšího používání.

- **Nastavení data a času**

V menu lze nastavit čas a datum ručně.

Práce s USB

Kromě napájení je konektor (8) využit pro přenos dat z paměťové karty v kameře do počítače. Nikoli ovšem z počítače na kartu (mazání, formátování), správu souborů provádějte buď funkcemi kamery, nebo vyjmutím karty do kartové čtečky v počítači. Připojená karta se hlásí jako další disková jednotka.



Na displeji kamery svítí zpráva Mass Storage.

2.5. Uvedení do provozu, nahrávání


1. Nabijte přístroj mimo auto, dlouhým (5s) stiskem tlačítka On/Off jej zapnete a nastavte podle vašich potřeb, jak je popsáno dále v tomto návodu. Nakonec úvodní procedury přístroj vypnete delším (až 3s) stiskem tlačítka On/Off.
2. Umístěte kameru s držákem na vhodné místo na sklo v autě a zapněte kameru ručně nebo ji připojte ke spínanému napájení pro automatické zapínání.
3. Při ručním zapnutí po ukončení záznamu kameru ručně vypněte (není nezbytné, pokud máte automatické vypnutí).

2.6. Provozní režimy a jejich použití

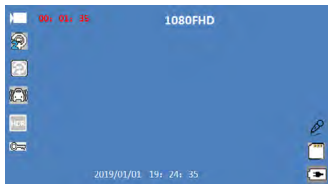
Přepínání režimů tlačítkem MODE

1. Zapněte přístroj stiskem On/Off, po uvítací obrazovce se zobrazí provozní obrazovka se stavovými ikonami a indikátory. Je-li připojeno napájení (např. v autě), kamera začne hned nahrávat, v tom případě ji zastavte stiskem tlačítka REC/OK.
2. Stiskem tlačítka MODE přepínáte mezi režimem záznamu videa (kamera  pořizováním fotek (Foto)  a Přehrávání dříve pořizovaných záznamů. Provozní ikony se zobrazují v levém horním rohu obrazovky.

Pořizování záznamů a jeho nastavení

Když je přístroj v režimu Kamera (ikona ) stisknete tlačítko OK ke startu nahrávání. V levém rohu obrazovky začne pomalu ubíhat čas záznamu/smyčky, červeně.

Další stisk OK nahrávání zastaví, indikátory přestanou blikat.



Poznámka: je-li v úsporném režimu vypnutá obrazovka, první stisk tlačítka ji nejprve zapne, teprve druhý stisk provede požadovanou akci.

Během nahrávání lze vypnout/zapnout nahrávání zvuku stiskem DOLŮ (ikona přeškrtnutého mikrofonu). Během nahrávání nelze provádět nastavování přístroje. Soubory mají velikost odpovídající délce smyčky a rozlišení. Např. 5 min 720P má 600 MB, 5 min 1080FHD má 900 MB. Doporučeny jsou kratší smyčky.

Nastavení parametrů (MENU)

Dlouhým stiskem tlačítka MENU se dostanete do nastavení režimu, dalším stiskem do nastavení přístroje. Případným dalším stiskem přejdete z obou nastavení zpět do provozního režimu. Jednotlivé položky potvrďte stiskem OK, vyberte volbou NAHORU/DOLŮ, znovu potvrďte a vraťte se stiskem OK.

- Rozlišení: 1080P (1920×1080, 30 obr./s), 720P (1280×720, 30 obr./s), VGA (640×480, 30 obr./s)
- Smyčka: 1 min/2 min/5 min – délka časového jednotlivého úseku, který bude v jednom souboru, než se založí další soubor.
- High Dynamic Range: Vyp/Zap – záznam s vyšší dynamikou v obraze
- Expozice: -2...0...+2 – korekce světla ve scéně
- Detekce pohybu: Vyp/Zap – nahrávání se samo zapne jen při velkém pohybu ve snímané scéně (pohybu auta), a samo zastaví po asi 1 min.
- Nahrávání audia: Vyp/Zap – zvuk z kabiny je vestavěným mikrofonem nahráván pouze v případě, že je zde Audio zapnuto.
- Časové razítko: Vyp/Zap – je-li zapnuto, v obraze je nahráno datum a čas podle vnitřních hodin. Nezapomeňte je nastavit!
- G-Sensor: Vyp/Nízká/Střední/Vysoká – vestavěný senzor zrychlení dá, podle nastavené citlivosti při překročení mezní hodnoty (náraz, havárie), pokyn, aby daný soubor byl zamčen proti automatickému smazání.
Citlivost si ověřte ve vaší aplikaci, aby se zbytečně neoznačovaly soubory jako zamčené i v případě, že se jedná o běžný stav (hrboly na silnici, přejezd kolejí, apod.). Senzor lze též úplně vypnout.

Parkovací režim

Je zvláštní režim pro vytvoření krátkého 20s záznamu videa v případě nárazu do vašeho stojícího auta pro zachycení pachatele. A to při vypnuté kameře.

Aktivní parkovací režim symbolizuje písmeno „P“ nahoře na obrazovce.

Parkovací režim můžete aktivovat:

1) V menu přístroje – volbou Vyp parkovací režim vypnete.

Možné potíže:

- Při nedostatku energie v baterii se kamera začne zapínat, detekuje nízké napájení a znovu se vypne. Udržujte baterii kamery nabitou. Pokud je kamera připojena na napájení, neukončí se záznam po 20 sec.
- Při vašem vstupu do auta se může sepnout kamera, ale klíček zapalování nezapnete vzápětí. Teprve v okolí 20s nahrávacího intervalu a vypínání kamery zapnete klíček, kamera dokončí vypínání a již se nezapne. Zapněte kameru ručně.
- Při zapnutí klíčku během nahrávacího intervalu při delším zastavení. Jde o konflikt automatického vnitřního vypínání a automatického vnějšího zapínání.

Pořizování fotek a jeho nastavení

Když je přístroj v režimu Foto (ikona ), stiskněte tlačítko OK k pořízení fotky.


Nastavení parametrů (MENU)

Jedním stiskem tlačítka MENU se dostanete do nastavení režimu, dvěma stisky do nastavení přístroje. Případným dalším stiskem přejdete z obou nastavení zpět do provozního režimu.

Jednotlivé položky potvrďte stiskem OK, vyberte volbou NAHORU/DOLŮ, znovu potvrďte a vraťte se stiskem OK.

- Resolution/Rozlišení (12M, 10M, 8M, 5M, 3M, 2M, 1.3M, VGA)
- Continuous shooting/Více snímků (Vyp/Zap) – pořízení 4 snímků po sobě
- Quality/Kvalita (Jemná/Normální/Ekonomická) – vyšší kvalita znamená větší soubory
- Sharpness/Ostrost – (Silné/Normální/Jemné) – zobrazení hran v obraze
- White Ballance/Vyvážení bílé (Auto/Denní světlo/Zataženo/Žárovka/ Zářivka)
- Color/Barva (Normální/Černobílá/Sépie)
- ISO (Auto/100/200)
- Exposure/Expozice (+2...0...-2)
- Anti-Shaking/Stabilizace obrazu (Vyp/Zap)
- Quick Review/Rychlý náhled (Vyp/2 s/5 s) – zobrazení právě pořízené fotky
- Date Stamp/Časové razítko – vložení data/času do fotky

Prohlížení a jeho nastavení

Když je přístroj v režimu Prohlížení (pro videozáznam ikona filmového pásu, pro fotky ikona ) , k prohlížení se prvně připraví naposledy provedený soubor (záznam nebo fotka). Mezi soubory můžete přecházet tlačítky NAHORU/DOLŮ a vybírat stiskem OK. Pokud je vybraný soubor videozáznam, lze jej spustit stiskem OK a během přehrávání lze tlačítky NAHORU/DOLŮ měnit hlasitost. Další stisk OK přehrávání záznamu zastaví.

Smazání

V režimu přehrávání lze při zobrazení smazat právě prohlížený soubor. Stisknete dlouze tlačítko MENU a vyberte funkci SMAŽ. V následně zobrazené nabídce vyberte, zda smazat právě tento jeden soubor (Smazat aktuální), nebo všechny videosoubory a fotky (Smaž vše). Váš záměr potom v další nabídce potvrďte stiskem OK nebo zamítněte volbu Zrušit. Soubory chráněné zámek nelze smazat přímo, musíte u nich nejprve odemknout ochranu.

Ochrana

V režimu přehrávání lze při zobrazení zamknout právě prohlížený soubor proti smazání systémem i ručně. Stisknete dlouze tlačítko MENU a vyberte funkci OCHRANA. V následně zobrazené nabídce vyberte operaci: Zamknout tento/ Odblokovat tento/Zamknout všechny/Odblokovat všechny. Zamčené soubory jsou chráněny proti smazání, ovšem případně formátování karty smaže nevratně veškerý obsah bez ohledu na ochranu.

Pokud chcete smazat jen některé chráněné soubory, musíte je nejprve odblokovat a teprve potom smazat. Obdobně lze smazat i soubory zamčené systémem (pokynem G-senzoru), nejdříve musí být odblokovány.

Nastavení přístroje

Nastavení obecných vlastností přístroje je druhá volba vedle nastavení jednotlivých režimů. Vstoupíte do něj stiskem tlačítka MENU, šipkou dolů a potvrzením OK. Případným dalším stiskem přejdete zpět do provozního režimu. Jednotlivé položky potvrďte stiskem OK, vyberte volbou NAHORU/DOLŮ, znovu potvrďte a vraťte se stiskem OK.

- LCD screensaver/Vypnutí LCD: Vyp/3/5/10 min – vypne po dané době (bez ovládání uživatelem) obrazovku a ponechá ostatní provozní režimy beze změny pro úsporu energie baterie a minimální ovlivňování při řízení. Stisk ovládacích tlačítek obrazovku zase zapne.
- Auto Power Off/Auto vypnutí: Vyp/1 min/3 min – automatické vypnutí po určené době nečinnosti
- Jazyk: vyberte podle vaší volby.
- Frekvence: 50 Hz/60 Hz – zvolte k potlačení blikání ze světelných zdrojů.
- Beep Sound/Pip: Vyp/Zap – zvukový signál tlačítek
- Datum/Čas: mezi položkami přecházejte stiskem OK: YY/MM/DD.
- Formát: Formátuje paměťovou kartu pro optimální použití v kameře. Postupujte uvážlivě, záznamy se formátováním nevratně smažou. Proto se přístroj zeptá na potvrzení formátování, pokud jste si jisti, zvolte ANO nebo opusťte formátování volbou NE.
- Parkovací režim – popis vízte dále.
- Default Setting/Výchozí nastavení – můžete se vrátit na tovární nastavení kamery volbou Tovární reset (potvrďte Ano, opusťte Ne).
- Version/Verze – zobrazí verzi software.

3. Řešení potíží:

Přečtěte před tím, než kontaktujete prodejce nebo servis.

- Nelze pořizovat fotky a záznamy.
Zkontrolujte vloženou kartu, zda je funkční a je na ní volné místo nebo není zamčena proti zápisu.
- Záznam se samovolně zastaví.
Zkontrolujte vloženou kartu na bezchybnost, zformátujte ji v přístroji nebo použijte jinou kartu, zejména rychlejší. Pokud jste došli na limit souborového systému, zvolte dělení záznamu na menší úseky.
- Při přehrávání videa nebo fotek se objeví zpráva „Chyba souboru“.
Soubor je poškozen kvůli chybě média, pokuste se kartu zformátovat nebo vyměňte za novou.
- Rozmazaný obraz
Zkontrolujte, zda není znečištěn objektiv, případně jej vyčistěte jemnými prostředky, vhodnými třeba i pro brýle.
- Barvy fotek nejsou věrné i při denním světle.
Zkontrolujte vyvážení bílé v Nastavení.
- Pruhování v obraze
Ve scéně je světlo s frekvencí 50 Hz nebo 60 Hz, podle vaší sítě. Ke kompenzaci pruhování změňte frekvenci v Nastavení.
- SW přístroje se zastavil.
Restartujte přístroj stiskem Reset.

4. Technické údaje

LCD obrazovka	2,3", HD, LCD
Objektiv	Širokoúhlý s vysokým rozlišením
Video velikost	1080P/720P/VGA
Video formát/kodek	AVI, MJPEG
Foto rozlišení	12M/10M/8M/5M/3M/2M/1.3M
Foto formát	JPG
Úložiště	MicroSD karta až do 128 GB (není součástí balení)
Mikrofon/Repro	Vestavěno
Kmitočet sítě	50 Hz/60 Hz
USB port	USB 2.0
Napájení	5 V, 1 A
Baterie	180 mAh
Rozměry kamery	68 × 33 × 52 mm
Hmotnost kamery	72 g

Poznámka: Vyhrazujeme si právo budoucích změn bez upozornění pro lepší výkon nebo přizpůsobení.

Čeština je původní verze.

Adresa výrobce: FAST ČR, a.s., U Sanitasu 1621, Říčany CZ-251 01

POKYNY A INFORMACE O NAKLÁDÁNÍ S POUŽITÝM OBALEM

Použitý obalový materiál odložte na místo určené obcí k ukládání odpadu.



LIKVIDACE POUŽITÝCH ELEKTRICKÝCH A ELEKTRONICKÝCH ZAŘÍZENÍ

Tento symbol na produktech anebo v průvodních dokumentech znamená, že použité elektrické a elektronické výrobky nesmí být přidány do běžného komunálního odpadu. Ke správné likvidaci, obnově a recyklaci předejte tyto výrobky na určená sběrná místa. Alternativně v některých zemích Evropské unie nebo jiných evropských zemích můžete vrátit své výrobky místnímu prodejci při koupi ekvivalentního nového produktu. Správnou likvidací tohoto produktu pomůžete zachovat cenné přírodní zdroje a napomáháte prevenci potenciálních negativních dopadů na životní prostředí a lidské zdraví, což by mohly být důsledky nesprávné likvidace odpadů. Další podrobnosti si vyžádejte od místního úřadu nebo nejbližšího sběrného místa. Při nesprávné likvidaci tohoto druhu odpadu mohou být v souladu s národními předpisy uděleny pokuty.

Pro podnikové subjekty v zemích Evropské unie

Chcete-li likvidovat elektrická a elektronická zařízení, vyžádejte si potřebné informace od svého prodejce nebo dodavatele.

Likvidace v ostatních zemích mimo Evropskou unii

Tento symbol je platný v Evropské unii. Chcete-li tento výrobek zlikvidovat, vyžádejte si potřebné informace o správném způsobu likvidace od místních úřadů nebo od svého prodejce.

CE Tento výrobek splňuje veškeré základní požadavky směrnic EU, které se na něj vztahují.

Změny v textu, designu a technických specifikacích se mohou měnit bez předchozího upozornění a vyhrazujeme si právo na jejich změnu.

SENCOR®

CZ Záruční podmínky

Součástí balení tohoto výrobku není záruční list.

Prodávající poskytuje kupujícímu na výrobek záruku v trvání 24 měsíců od převzetí výrobku kupujícími. Záruka se poskytuje za dále uvedených podmínek. Záruka se vztahuje pouze na nové spotřební zboží prodané spotřebiteli pro běžné domácí použití. Práva z odpovědnosti za vady (reklamaci) může kupující uplatnit buď u prodávajícího, u kterého byl výrobek zakoupen nebo v níže uvedeném autorizovaném servisu. Kupující je povinen reklamaci uplatnit bez zbytečného odkladu, aby nedocházelo ke zhoršení vady, nejpозději však do konce záruční doby. Kupující je povinen poskytnout při reklamaci součinnost nutnou pro ověření existence reklamované vady. Do reklamačního řízení se přijímá pouze kompletní a z důvodů dodržení hygienických předpisů neznečištěný výrobek. V případě oprávněné reklamace se záruční doba prodlužuje o dobu od okamžiku uplatnění reklamace do okamžiku převzetí opraveného výrobku kupujícími nebo okamžiku, kdy je kupující po skončení opravy povinen výrobek převzít. Kupující je povinen prokázat svá práva reklamovat (doklad o zakoupení výrobku, záruční list, doklad o uvedení výrobku do provozu).

Záruka se nevztahuje zejména na:

- vady, na které byla poskytnuta sleva;
- opotřebení a poškození vzniklé běžným užíváním výrobku;
- poškození výrobku v důsledku neodborné či nesprávné instalace, použití výrobku v rozporu s návodem k použití, platnými právními předpisy a obecně známými a obvyklými způsoby používání, v důsledku použití výrobku k jinému účelu, než ke kterému je určen;
- poškození výrobku v důsledku zanedbané nebo nesprávné údržby;
- poškození výrobku způsobené jeho znečištěním, nehodou a zásahem vyšší moci (živelná událost, požár, vniknutí vody);
- vady funkčnosti výrobku způsobené nevhodnou kvalitou signálu, rušivým elektromagnetickým polem apod. mechanické poškození výrobku (např. utopení knoflíku, pád);
- poškození způsobené použitím nevhodných médií, náplní, spotřebního materiálu (baterie) nebo nevhodnými provozními podmínkami (např. vysoké okolní teploty, vysoká vlhkost prostředí, otěsny);
- poškození, úpravu nebo jiný zásah do výrobku provedený neoprávněnou nebo neautorizovanou osobou (servisem);
- případy, kdy kupující při reklamaci neprokáže oprávněnost svých práv (kdy a kde reklamovaný výrobek zakoupil);
- případy, kdy se údaje v předložených dokladech liší od údajů uvedených na výrobku;
- případy, kdy reklamovaný výrobek nelze ztotožnit s výrobkem uvedeným v dokladech, kterými kupující prokazuje svá práva reklamovat (např. poškození výrobního čísla nebo záruční plomba přístroje, přepisované údaje v dokladech).

Distributor:

FAST ČR, a.s., U Sanitasu 1621, 251 01 Říčany

Servisní středisko:

FAST ČR, a.s., Technická 1701, 251 01 Říčany, tel: 323 204 120

FAST ČR, a.s., areál GLP Park Brno Holubice, Holubice 552, 683 51 Holubice, tel: 531 010 295

Aktuální seznam servisních středisek pro ČR naleznete na www.sencor.cz.

