

SENCOR®

SCR 4600



- EN ■ User Manual
- CZ ■ Návod k obsluze
- SK ■ Návod na obsluhu
- HU ■ Használati utasítás
- PL ■ Instrukcja obsługi

4K CAMERA

4K KAMERA

4K KAMERA

4K KAMERA

4K KAMERA

Obsah

1. Dôležité bezpečnostné inštrukcie	2
2. Popis prístroja a ovládania	3
3. Riešenie problémov:	12
4. Technické údaje	13

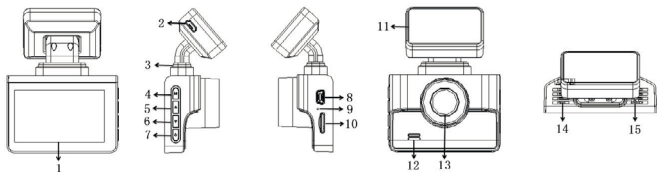
1. Dôležité bezpečnostné inštrukcie

Pred použitím prístroja si pozorne prečítajte tento návod na použitie. Obsahuje dôležité informácie týkajúce sa bezpečného používania, použitia a prípadného riešenia problémov. Návod uchovajte na bezpečnom mieste na jeho možné použitie v budúcnosti. Ak budete prístroj predávať alebo odovzdávať ďalšej osobe, odovzdajte spolu s prístrojom aj návod na použitie, aby sa aj nový majiteľ mohol oboznámiť s prístrojom.

Upozornenie

- Chráňte monitor pred poškriabaním.
- USB kábel nepripájajte silou. Vždy sa uistite, že pripájate USB kábel k vypnutému zariadeniu.
- Do USB portu nevkładajte iné konektory, než je špecifikovaný konektor USB pre danú veľkosť portu.
- S monitorom zaobchádzajte opatrne, aby nedošlo k jeho poškodeniu.
- Chráňte prístroj pred nárazmi. Nevystavujte zariadenie extrémnym teplotám, priamemu slnečnému žiareniu a pod.
- Pri inštalácii odmastite miesto prichytenia na sklo a presvedčte sa, že držiak pevne drží, aby kamera nespadla.
- MicroSD kartu vkladajte opatrne, nepoužívajte silu na vloženie karty. Uistite sa, že je zariadenie vypnuté pred vložením microSD karty.
- Z dôvodu širokej ponuky microSD kariet na trhu nie je možné zaručiť plnú kompatibilitu so všetkými microSD kartami na trhu.
- Nevystavujte prístroj ani príslušenstvo kvapkajúcej alebo striekajúcej vode. Chráňte ich pred vlhkosťou, prachom a nečistotami. Na prístroj neumiestňujte žiadne nádoby obsahujúce vodu, napr. vázy.
- Nevystavujte prístroj zdrojom tepla, napr. slnečné žiarenie. Na prístroj ani do jeho blízkosti neumiestňujte zdroj otvoreného ohňa, napr. sviečku.
- Na čistenie používajte iba suchú handričku. V žiadnom prípade nepoužívajte benzín, riedidlá, čpavok ani žiadne iné podobné látky.

2. Popis prístroja a ovládania



2.1. Popis prístroja a ovládania

- 1) **Obrazovka**
- 2) **USB konektor**
Napájanie kamery a nabíjanie jej batérie.
- 3) **Magnet a kontakty napájania**
- 4) **Tlačidlo MODE/Menu**
Krátkym stlačením prepína medzi Video/Foto/Prehrávanie. Dlhým stlačením vstúpi do menu Nastavenia.
Potom krátkym stlačením prepína medzi Nastavením režimu, Všeobecným nastavením kamery a vypnutím nastavovania – bežný pracovný režim.
- 5) **Tlačidlo „Hore“**
Smer hore v menu.
- 6) **Tlačidlo „Dole“**
Smer dole v menu.
Počas záznamu vypne/zapne mikrofón.
- 7) **OK/Vypínač**
Potvrzovacie tlačidlo volieb v menu. V bežnom režime spustenie/zastavenie záznamu alebo zhotovenie fotky.
Dlhším, 4 s stlačením kameru zapnete alebo vypnete. Kameru je možné tlačidlom vypnúť, len keď nebeží záznam.
- 8) **Dátový konektor na prenos do PC (nie do kamery)**
- 9) **Stavový indikátor**
Modrý indikátor svieti, ak je pripojené napájanie. Pomaly bliká pri nahrávaní.

10) Slot pamäťovej karty microSD

- Vkladanie karty: kartu opatrne vložte DO VYPNUTÉHO PRÍSTROJA správnym smerom (potačou k obrazovke, pozlátené kontaktné plošky smerom dopredu a dovnútra prístroja, výrez v puzdre karty smerom dole). Kartu zasuňte, napr. nechtom, asi 1 mm pod úroveň povrchu, začujete jemné cvaknutie západkového mechanizmu. Pri uvoľnení sa karta usadí v správnej polohe.
- Vyberanie karty: Kartu stlačte, napr. nechtom, asi 1 mm pod úroveň povrchu, začujete jemné cvaknutie západkového mechanizmu. Pri uvoľnení kartu pridržujte, inak prudko vyskočí.

11) Lepiaca páska**12) Reproduktor****13) Objektív****14) Mikrofón****15) Tlačidlo RESET**

Vypne kameru, ak sa dostane do nestabilného stavu alebo nereaguje na ovládanie, napr. vplyvom nadmerného tepla. Tlačidlo stlačte tenkým predmetom bez špičky, napr. otvorenou kancelárskou sponkou.

Poznámky:

- a) na záznam je potrebné použiť kvalitnú kartu s rýchlym zápisom, aspoň triedy 7 a vhodnej veľkosti. Veľkosť karty na svoje použitie vopred vyskúšajte, malá karta sa môže čoskoro zaplniť bežným záznamom aj zamknutými súborami. Odporúčame aspoň 16 GB, max. 128 GB. Záznam môže byť ovplyvnený nielen udanou triedou rýchlosti, ale aj rovnomernosťou rýchlosti v celom pamäťovom rozsahu karty. Pri vložení novej karty ju vždy v kamere **naformátujte**.
- b) aj napriek maximálnej snahe o kompatibilitu nie je možné zaručiť použiteľnosť a nerušenú funkciu so všetkými zariadeniami na trhu. Ak funkcia alebo záznam na karte nespĺňa vaše očakávanie, kartu naformátujte v počítači a následne aj v tomto prístroji. Ak ani potom nie je funkcia v poriadku, použite inú kartu, najmä rýchlejšiu.



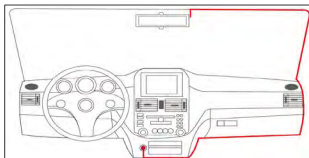
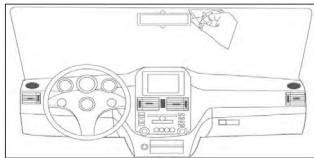
UPOZORNENIE: vložaná karta používa technológiu citlivú na vysoké teploty, resp. teplotné šoky. Vyvarujte sa ponechania pamäť vo vysokých teplotách (napr. za oknom auta v lete) a nevystavujte ich teplotným šokom (napr. v zime). Mohlo by to mať za následok dočasné alebo aj trvalé poškodenie záznamov v pamätiach.

2.2. Držiak na sklo

Prístroj citlivo zasuňte do držiaka pripevneného na skle auta, prípadne inom vhodnom hladkom povrchu. Kontakty udržiajte v čistote, aby zapnutie kamery bolo spoľahlivé.

Inštalácia držiaka na sklo auta: Zvoľte miesto s takým výhľadom kamery, ktorý nebráni výhľadu vodiča. Lepiacu pásku (11) zbavte krycej fólie a miernym tlakom priložte na hladký, čistý a odmastený povrch skla vnútri kabíny auta.

Urobte aj niekoľko skúšobných záznamov s rôznymi rozlíšeniami a polohami kamery, aby výsledok bol podľa vášho zámeru.



UPOZORNENIE: nepoužívajte nadmernú silu pri manipulácii aj práci s držiakom a kamerou, obe časti sú ľahké a nie sú v prevádzke mechanicky namáhané.

2.3. Pokyny k batérii a nabíjaniu

Indikátor nabitia batérie:



Plná



Takmer plná



Slabá

Spôsoby napájania: autoadaptér, USB zdieľka PC, externý sieťový adaptér (zvlášť kúpený).



UPOZORNENIE: použite výhradne 5 V napájanie, iné napájanie môže prístroj zničiť.

Pri zapojení v aute do zásuvky spínanej kľúčikom zapaľovania sa prístroj zapne a začne nahrávať po zapnutí kľúčika do polohy „Prislušenstvo“ a zastaví záznam a vypne sa po vypnutí kľúčika zapaľovania. Celé napájanie úplne vybitej batérie trvá až 180 minút. Batéria vstavaná v kamere slúži len ako vyrovnávací na preklenutie prechodných stavov napájania a neslúži na dlhšiu prevádzku kamery bez pripojeného napájania.

2.4. Opis základných a špeciálnych funkcií

- **G-sensor**

Snímač mimoriadneho zrýchlenia, napr. pri náraze či havárii zamkne aktuálny súbor proti automatickému premazaniu. Je možné nastaviť v 3 stupňoch alebo vypnúť. Vyskúšajte vhodnú voľbu, aby sa snímač neaktivoval napríklad bežnou prevádzkou na cestných nerovnostiach a nezaplnil kartu nechcenými nezmazateľnými súbormi. Tým by sa znemožnilo ďalšie nahrávanie kamery.

- **Automatické zapnutie a vypnutie**

Prípojením napájania sa kamera zapne a začne nahrávať a niekoľko sekúnd po odpojení napájania skončí s nahrávaním a vypne sa. Väčšina automobilov má palubnú zásuvku riadenú kľúčikom zapaľovania, takže nemusíte kameru obsluhovať ručne ani manipulovať s napájacím káblom.

Poznámka: kamera spúšťa záznam už v polohe kľúčika „Príslušenstvo“, keď motor stojí. Ak pri neskoršom naštartovaní motora poklesne palubné napätie, kamera spustí vypínací režim a zastaví nahrávanie. Na pokračovanie v nahrávaní stlačte krátko OK.

- **Formátovanie karty**

Vytvára súborový systém na karte na efektívny záznam. Odporúčané pri akejkoľvek novovkladanej karte.



UPOZORNENIE: Formátovanie nevratne zmaže predchádzajúci obsah karty!

Tip: vzhľadom na možné extrémne namáhanie pamäťovej karty (vibrácie, teplotné výkyvy, vlhkosť) je vhodné občas skontrolovať integritu pamäťového priestoru karty v počítači, prípadne ju preformátovať v počítači a následne aj v kamere. Karty vykazujúce chyby odporúčame vybrať z ďalšieho používania.

- **Nastavenie dátumu a času**

V menu je možné nastaviť čas a dátum ručne.

Práca s USB

Okrem napájania je konektor (8) využitý na prenos dát z pamäťovej karty v kamere do počítača. Nie však z počítača na kartu (mazanie, formátovanie), správu súborov vykonávajte buď funkciami kamery, alebo vyberám karty do čítačky kariet v počítači. Pripojená karta sa hlási ako ďalšia disková jednotka.



Na displeji kamery svieti správa Mass Storage.

2.5. Uvedenie do prevádzky, nahrávanie


1. Nabíte prístroj mimo auta, dlhým (5s) stlačením tlačidla On/Off ho zapnete a nastavte podľa vašich potrieb, ako je opísané ďalej v tomto návode. Na koniec úvodnej procedúry prístroj vypnete dlhším (až 3 s) stlačením tlačidla On/Off.
2. Umiestnite kameru s držiakom na vhodné miesto na sklo v aute a zapnite kameru ručne alebo ju pripojte k spínanému napájaniu na automatické zapínanie.
3. Pri ručnom zapnutí po ukončení záznamu kameru ručne vypnite (nie je nevyhnutné, ak máte automatické vypnutie).

2.6. Prevádzkové režimy a ich použitie

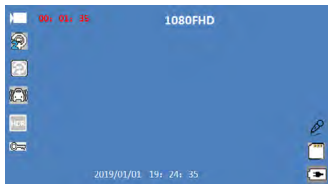
Prepínanie režimov tlačidlom MODE

1. Zapnite prístroj stlačením On/Off, po uvítacej obrazovke sa zobrazí prevádzková obrazovka so stavovými ikonami a indikátormi. Ak je pripojené napájanie (napr. v aute), kamera začne hneď nahrávať, v tom prípade ju zastavte stlačením tlačidla REC/OK.
2. Stlačením tlačidla MODE prepínate medzi režimom záznamu videa (kamera)  zhotovovaním fotiek (Foto)  a Prehrávanie predtým zhotovených záznamov. Prevádzkové ikony sa zobrazujú v ľavom hornom rohu obrazovky.

Zhotovovanie záznamov a jeho nastavenie

Keď je prístroj v režime Kamera (ikona ) , stlačte tlačidlo OK na štart nahrávania. V ľavom rohu obrazovky začne pomaly ubiehať čas záznamu/slučky – na červeno.

Ďalšie stlačenie OK nahrávanie zastaví, indikátory prestanú blikať.



Poznámka: ak je v úspornom režime vypnutá obrazovka, prvé stlačenie tlačidla ju najprv zapne, až druhé stlačenie vykoná požadovanú akciu.

Počas nahrávania je možné vypnúť/zapnúť nahrávanie zvuku stlačením DOLE (ikona preškrtnutého mikrofónu). Počas nahrávania nie je možné vykonávať nastavovanie prístroja. Súbory majú veľkosť zodpovedajúcu dĺžke slučky a rozlíšeniu. Napr. 5 min 720P má 600 MB, 5 min 1080 FHD má 900 MB. Odporúčané sú kratšie slučky.

Nastavenie parametrov (MENU)

Dlhým stlačením tlačidla MENU sa dostanete do nastavenia režimu, ďalším stlačením do nastavenia prístroja. Prípadným ďalším stlačením prejdite z oboch nastavení späť do prevádzkového režimu. Jednotlivé položky potvrdíte stlačením OK, vyberte voľbou HORE/DOLE, znovu potvrdíte a vráťte sa stlačením OK.

- Rozlíšenie: 1080P (1920 × 1080, 30 obr./s), 720P (1280 × 720, 30 obr./s), VGA (640 × 480, 30 obr./s)
- Slučka: 1 min/2 min/5 min – dĺžka časového jednotlivého úseku, ktorý bude v jednom súbore, než sa založí ďalší súbor.
- High Dynamic Range: Vyp/Zap – záznam s vyššou dynamikou v obraze
- Expozícia: -2...0...+2 – korekcia svetla v scéne
- Detekcia pohybu: Vyp/Zap – nahrávanie sa samo zapne len pri veľkom pohybe v snímanej scéne (pohybe auta), a samo zastaví po asi 1 min.
- Nahrávanie audia: Vyp/Zap – zvuk z kabíny sa vstavaným mikrofónom nahráva iba v prípade, že je tu Audio zapnuté.
- Časová pečiatka: Vyp/Zap – ak je zapnuté, v obraze je nahraný dátum a čas podľa vnútorných hodín. Nezapodnajte ich nastaviť!
- G-Sensor: Vyp/Nízka/Stredná/Vysoká – vstavaný senzor zrýchlenia dá, podľa nastavenej citlivosti pri prekročení medznej hodnoty (náráz, havária), pokyn, aby daný súbor bol zamknutý proti automatickému zmazaniu.
Citlivosť si overte vo vašej aplikácii, aby sa zbytočne neoznačovali súbory ako zamknuté aj v prípade, že ide o bežný stav (hrbole na ceste, prejazd po koľajnici a pod.). Senzor je možné tiež úplne vypnúť.

Parkovací režim

Je zvláštny režim na vytvorenie krátkého 20 s záznamu videa v prípade nárazu do vášho stojaceho auta na zachytenie páchatel'a. A to pri vypnutej kamere.

Aktívny parkovací režim symbolizuje písmeno „P“ hore na obrazovke.


Parkovací režim môžete aktivovať:

1) V menu prístroja – voľbou Vyp parkovací režim vypnete.

Možné problémy:

- Pri nedostatku energie v batérii sa kamera začne zapínať, deteguje nízke napájanie a znovu sa vypne. Udržujte batériu kamery nabitú. Ak je kamera pripojená na napájanie, neukončí sa záznam po 20 s.
- Pri vašom vstupe do auta sa môže zapnúť kamera, ale kľúčik zapaľovania nezapnete vzápätí. Až v okolí 20 s nahrávacieho intervalu a vypínania kamery zapnite kľúčik, kamera dokončí vypínanie a už sa nezapne. Zapnite kameru ručne.
- Pri zapnutí kľúčika počas nahrávacieho intervalu pri dlhšom zastavení. Ide o konflikt automatického vnútorného vypínaní a automatického vonkajšieho zapínaní.

Zhotovovanie fotiek a jeho nastavenie


Keď je prístroj v režime Foto (ikona ) , stlačte tlačidlo OK na zhotovenie fotky.

Nastavenie parametrov (MENU)

Jedným stlačením tlačidla MENU sa dostanete do nastavenia režimu, dvoma stlačeniami do nastavenia prístroja. Prípadným ďalším stlačením prejdite z oboch nastavení späť do prevádzkového režimu. Jednotlivé položky potvrdte stlačením OK, vyberte voľbou HORE/DOLE, znovu potvrdte a vráťte sa stlačením OK.

- Resolution/Rozlíšenie (12M, 10M, 8M, 5M, 3M, 2M, 1.3M, VGA)
- Continuous shooting/Viac snímok (Vyp/Zap) – zhotovenie 4 snímok po sebe
- Quality/Kvalita (Jemná/Normálna/Ekonomická) – vyššia kvalita znamená väčšie súbory
- Sharpness/Ostrosť – (Silné/Normálne/Jemné) – zobrazenie hrán v obraze
- White Ballance/Vyváženie bielej (Auto/Denné svetlo/Zatiahnuté/Žiarovka/Žiarivka)
- Color/Farba (Normálna/Čiernobiela/Sépia)
- ISO (Auto/100/200)
- Exposure/Expozícia (+2...0...-2)
- Anti-Shaking/Stabilizácia obrazu (Vyp/Zap)
- Quick Review/Rýchly náhľad (Vyp/2 s/5 s) – zobrazenie práve zhotovenej fotky
- Date Stamp/Časová pečiatka – vloženie dátumu/času do fotky

Prezeranie a jeho nastavenie

Keď je prístroj v režime Prezerania (pre videozáznam ikona filmového pásu, pre fotky ikona ) , na prezeranie sa najprv pripraví naposledy vytvorený súbor (záznam alebo fotka). Medzi súborami môžete prechádzať tlačidlami HORE/DOLE a vyberať stlačením OK. Ak je vybraný súbor videozáznam, je možné ho spustiť stlačením OK a počas prehrávania je možné tlačidlami HORE/DOLE meniť hlasitosť. Ďalšie stlačenie OK prehrávanie záznamu zastaví.

Zmazanie

V režime prehrávania je možné pri zobrazení zmazať práve prezeraný súbor. Stlačte dlho tlačidlo MENU a vyberte funkciu ZMAŽ. V následne zobrazenej ponuke vyberte, či zmazať práve tento jeden súbor (Zmazať aktuálny), alebo všetky videosúbory a fotky (Zmaž všetko). Váš zámer potom v ďalšej ponuke potvrdíte stlačením OK alebo zamietnite voľbou Zrušiť. Súborý chránené zámkou nie je možné zmazať priamo, musíte pri nich najprv odomknúť ochranu.

Ochrana

V režime prehrávania je možné pri zobrazení zamknúť práve prezeraný súbor proti zmazaniu systémom aj ručne. Stlačte dlho tlačidlo MENU a vyberte funkciu OCHRANA. V následne zobrazenej ponuke vyberte operáciu: Zamknúť tento/ Odblokovať tento/Zamknúť všetky/ Odblokovať všetky. Zamknuté súborý sú chránené proti zmazaniu, no prípadné formátovanie karty zmaže nevratne všetok obsah bez ohľadu na ochranu. Ak chcete zmazať len niektoré chránené súborý, musíte ich najprv odblokovať a až potom zmazať. Obdobne je možné zmazať aj súborý zamknuté systémom (pokynom G-senzora), najskôr sa musia odblokovať.

Nastavenie prístroja

Nastavenie všeobecných vlastností prístroja je druhá voľba vedľa nastavenia jednotlivých režimov. Vstúpite doň stlačením tlačidla MENU, šípkou dole a potvrdením OK. Prípadným ďalším stlačením prejdete späť do prevádzkového režimu. Jednotlivé položky potvrdíte stlačením OK, vyberte voľbu HORE/DOLE, znovu potvrdíte a vráťte sa stlačením OK.

- LCD screensaver/Vypnutie LCD: Vyp/3/5/10 min – vypne po danom čase (bez ovládania používateľom) obrazovku a ponechá ostatné prevádzkové režimy bez zmeny na úsporu energie batérie a minimálne ovplyvňovanie pri šoférovaní. Stlačenie ovládacích tlačidiel obrazovku zase zapne.
- Auto Power Off/Auto vypnutie: Vyp/1 min/3 min – automatické vypnutie po určenom čase nečinnosti
- Jazyk: vyberte podľa vašej voľby.
- Frekvencia: 50 Hz/60 Hz – zvolte na potlačenie blikania zo svetelných zdrojov.
- Beep Sound/Pípanie: Vyp/Zap – zvukový signál tlačidiel
- Dátum/Čas: medzi položkami prechádzajte stlačením OK: YY/MM/DD.
- Formát: Formátuje pamäťovú kartu na optimálne použitie v kamere. Postupujte uvážlivo, záznamy sa formátovaním nevratne zmažú. Preto sa prístroj spýta na potvrdenie formátovania, ak ste si istí, zvolte ÁNO alebo opustite formátovanie voľbou NIE.
- Parkovací režim – popis pozrite ďalej.
- Default Setting/Východiskové nastavenie – môžete sa vrátiť na továrenské nastavenie kamery voľbou Továrenský reset (potvrdíte voľbou Áno, opustíte voľbou Nie).
- Version/Verzia – zobrazí verziu softvéru.

3. Riešenie problémov:

Prečítajte pred tým, než skontaktujete predajcu alebo servis.

- Nie je možné zhotovovať fotky a záznamy.
Skontrolujte vloženú kartu, či je funkčná a je na nej voľné miesto alebo nie je zamknutá proti zápisu.
- Záznam sa samovoľne zastaví.
Skontrolujte vloženú kartu na bezchybnosť, sformátujte ju v prístroji alebo použite inú kartu, najmä rýchlejšiu. Ak ste došli na limit súborového systému, zvolte delenie záznamu na menšie úseky.
- Pri prehrávaní videa alebo fotiek sa objaví správa „Chyba súboru“.
Súbor je poškodený pre chybu média, pokúste sa kartu sformátovať alebo vymeňte za novú.
- Rozmazaný obraz
Skontrolujte, či nie je znečistený objektív, prípadne ho vyčistite jemnými prostriedkami, vhodnými napríklad aj pre okuliare.
- Farby fotiek nie sú verné aj pri dennom svetle.
Skontrolujte vyváženie bielej v Nastavení.
- Pruhovanie v obraze
V scéne je svetlo s frekvenciou 50 Hz alebo 60 Hz, podľa vašej siete. Na kompenzáciu pruhovania zmeňte frekvenciu v Nastavení.
- SW prístroja sa zastavil.
Reštartujte prístroj stlačením Reset.

4. Technické údaje

LCD obrazovka	2,3", HD, LCD
Objektív	Širokouhlý s vysokým rozlíšením
Video veľkosť	1080P/720P/VGA
Video formát/kodek	AVI, MJPEG
Foto rozlíšenie	12M/10M/8M/5M/3M/2M/1.3M
Foto formát	JPG
Úložisko	MicroSD karta až do 128 GB (nie je súčasťou balenia)
Mikrofón/Repro	Vstavané
Kmitočet siete	50 Hz/60 Hz
USB port	USB 2.0
Napájanie	5 V, 1 A
Batéria	180 mAh
Rozmery kamery	68 × 33 × 52 mm
Hmotnosť kamery	72 g

Poznámka: Vyhradzuje si právo budúcich zmien bez upozornenia na lepší výkon alebo prispôbenie.

Čeština je pôvodná verzia.

Adresa výrobcu: FAST ČR, a.s., U Sanitasu 1621, Říčany CZ-251 01

POKYNY A INFORMÁCIE O ZAOBCHÁDZANÍ S POUŽITÝM OBALOM

Použitý obalový materiál odložte na miesto určené obcou na ukladanie odpadu.



LIKVIDÁCIA POUŽITÝCH ELEKTRICKÝCH A ELEKTRONICKÝCH ZARIADENÍ

Tento symbol na produktoch alebo v sprievodných dokumentoch znamená, že použité elektrické a elektronické výrobky sa nesmú pridávať do bežného komunálneho odpadu. Pre správnu likvidáciu, obnovu a recykláciu odovzdajte tieto výrobky na určených zberných miestach. Alternatívne v niektorých krajinách Európskej únie alebo iných európskych krajinách môžete vrátiť svoje výrobky miestnemu predajcovi pri kúpe ekvivalentného nového produktu. Správnou likvidáciou tohto produktu pomôžete zachovať cenné prírodné zdroje a prispievate k prevencii potenciálnych negatívnych dopadov na životné prostredie a ľudské zdravie, čo by mohli byť dôsledky nesprávnej likvidácie odpadov. Ďalšie podrobnosti si vyžiadajte od miestneho úradu alebo najbližšieho zberného miesta. Pri nesprávnej likvidácii tohto druhu odpadu sa môžu v súlade s národnými predpismi udeliť pokuty.

Pre podnikové subjekty v krajinách Európskej únie

Ak chcete likvidovať elektrické a elektronické zariadenia, vyžiadajte si potrebné informácie od svojho predajcu alebo dodávateľa.

Likvidácia v ostatných krajinách mimo Európskej únie

Tento symbol je platný v Európskej únii. Ak chcete tento výrobok zlikvidovať, vyžiadajte si potrebné informácie o správnom spôsobe likvidácie od miestnych úradov alebo od svojho predajcu.



Tento výrobok spĺňa všetky základné požiadavky smerníc EÚ, ktoré sa naň vzťahujú.

Zmeny v texte, dizajnu a technických špecifikáciách sa môžu meniť bez predchádzajúceho upozornenia a vyhradujeme si právo na ich zmenu.

SENCOR®

SK Záručné podmienky

Záručný list nie je súčasťou balenia zariadenia.

Predávajúci poskytuje kupujúcemu na výrobok 24 mesiacov záruku od jeho prevzatia kupujúcim. Záruka sa poskytuje ďalej za nižšie uvedených podmienok. Záruka sa vzťahuje iba na spotrebný tovar predaný spotrebiteľovi na bežné domáce použitie. Práva zo zodpovednosti za chyby (reklamácie) môže kupujúci uplatniť buď u predávajúceho, u ktorého bol výrobok zakúpený alebo v nižšie uvedenom autorizovanom servise. Kupujúci je povinný reklamáciu uplatniť bez zbytočného odkladu, aby nedochádzalo ku zhoršeniu chyby, najneskôr však do konca záručnej doby. Kupujúci je povinný pri reklamácií spolupracovať pri overení existencie reklamovanej chyby. Do reklamačného procesu sa prijíma iba kompletný a z dôvodu dodržania hygienických predpisov neznečistený výrobok. V prípade oprávnenej reklamácie sa záručná doba predlžuje o dobu od okamžiku uplatnenia reklamácie do okamžiku prevzatia opraveného výrobku kupujúcim, kedy je kupujúci po skončení opravy povinný výrobok prevziať. Kupujúci je povinný preukázať svoje práva reklamovať (doklad o zakúpení výrobku, záručný list, doklad o uvedení výrobku do prevádzky).

Záruka sa nevzťahuje na:

- chyby, na ktoré boli poskytnuté zľavy;
- opotrebenia a poškodenia vzniknuté bežným užívaním výrobku;
- poškodenie výrobku v dôsledku neodbornej či nesprávnej inštalácie, použitia výrobku v rozpore s návodom na použitie s platnými právnymi predpismi a všeobecne známymi a obvyklými spôsobmi používania, v dôsledku použitia výrobku za iným účelom, než na ktorý je určený;
- poškodenie výrobku v dôsledku zanedbanej alebo nesprávnej údržby;
- poškodenie výrobku spôsobené jeho znečistením, nehodou a zásahom vyššej moci (živelná udalosť, požiar, vniknutie vody);
- chyby funkčnosti výrobku spôsobené nevhodnou kvalitou signálu, rušivým elektromagnetickým poľom a pod.;
- mechanické poškodenie výrobku (napr. zlomenie gombíka, pád);
- poškodenie spôsobené použitím nevhodných médií, náplní, spotrebného materiálu (batérie) alebo nevhodnými prevádzkovými podmienkami (napr. vysoké teploty v okolí, vysoká vlhkosť prostredia, otrasy);
- poškodenie, úpravu alebo iný zásah do výrobku spôsobený neoprávnenou alebo neautorizovanou osobou (servisom) prípady, keď kupujúci pri reklamácií nepreukáže oprávnenosť svojich práv (kedy a kde reklamovaný výrobok zakúpil);
- prípady, keď sa údaje v predložených dokladoch líšia od údajov uvedených na výrobku;
- prípady, keď reklamovaný výrobok sa nestotožňuje s výrobkom uvedeným v dokladoch, ktorými kupujúci preukazuje svoje práva reklamovať (napr. poškodenie výrobného čísla alebo záručnej plombky prístroja, prepisované údaje v dokladoch).

Adresa výrobcu:

FAST ČR, a.s., U Sanitasu 1621, Říčany 251 01, Czech Republic

Distributor:

FAST PLUS a.s., Vlčie hrdlo 324/90, 821 07 Bratislava, tel: 249 105 890

Servisné stredisko:

FAST PLUS, a.s., Na pántoch 18, Bratislava 831 06, Slovakia; tel: 02 49 1058 53-54

Pôvodná verzia príručky je v češtine, ostatné jazykové verzie sú príslušné preklady

