

DVB-T2 SET-TOP BOX



EN ■ User Manual

CZ ■ Uživatelská příručka

SK ■ Používateľská príručka

HU ■ Felhasználói kézikönyv

PL ■ Podręcznik użytkownika

Bezpečnostní informace

ABYSTE MINIMALIZOVALI NEBEZPEČÍ VZNIKU POŽÁRU A ÚRAZU ELEKTRICKÝM PROUDEM, NEVYSTAVUJTE TENTO PŘÍSTROJ DEŠTI ANI VLHKOSTI.



UPOZORNĚNÍ
NEBEZPEČÍ ÚRAZU ELEKTRICKÝM
PROUDEM - NEOTEVÍRAT



UPOZORNĚNÍ

Abyste minimalizovali nebezpečí vzniku požáru a úrazu elektrickým proudem, neodstraňujte kryt (ani zadní panel) přístroje. Veškeré opravy přenechte kvalifikovaným servisním technikům.



Symbol blesku umístěný v rovnostranném trojúhelníku upozorňuje uživatele na existenci neizolovaného „nebezpečného napětí“ uvnitř přístroje, které může mít takovou intenzitu, že hrozí nebezpečí úrazu elektrickým proudem.



Symbol vykřičníku umístěný v rovnostranném trojúhelníku upozorňuje uživatele na existenci důležitých pokynů pro obsluhu a údržbu v doprovodné dokumentaci přístroje.



VAROVÁNÍ

ABYSTE MINIMALIZOVALI NEBEZPEČÍ VZNIKU POŽÁRU NEBO ÚRAZU ELEKTRICKÝM PROUDEM, NEVYSTAVUJTE TOTO ZAŘÍZENÍ DEŠTI ANI VLHKOSTI.



UPOZORNĚNÍ

ABYSTE PŘEDEŠLI NEBEZPEČÍ ÚRAZU ELEKTRICKÝM PROUDEM, UMÍSTĚTE ŠIROKÝ HROT ZÁSTRČKY NAD ŠIROKOU ŠTĚRBINU ZÁSUVKY A ZASUŇTE ZÁSTRČKU AŽ NA DORAZ.



Tento symbol označuje, že přístroj má dvojitou izolaci mezi nebezpečným napětím ze sítě a částmi dostupnými pro uživatele. V případě servisu použijte pouze identické náhradní díly.

Nevystavujte přístroj působení kapající nebo stříkající vody a nepokládejte na přístroj předměty naplněné tekutinou, jako například vázy.

Bezpečnostní informace

Při výrobě tohoto set-top boxu byla velká pozornost věnována nejen splnění norem kvality, ale i zajištění bezpečnosti, která je rozhodujícím faktorem při návrhu každého našeho přístroje. K zajištění bezpečnosti ale musíte rovněž přispět vy sami. Přečtěte si prosím tento dokument pozorně ještě před instalací a použitím tohoto set-top boxu.

Tento dokument obsahuje důležité informace, které vás naučí tento set-top box a jeho příslušenství správně používat, abyste byli spokojeni.



UPOZORNĚNÍ

Abyste minimalizovali nebezpečí vzniku požáru a úrazu elektrickým proudem, neodstraňujte kryt (ani zadní panel) přístroje. Veškeré opravy přenechte kvalifikovaným servisním technikům.

Technické údaje

TUNER A KANÁL	<ul style="list-style-type: none"> • KONEKTOR VF VSTUPU × 1 (TYP IEC, IEC169-2, ZÁSUVKOVÝ TYP) • FREKVENČNÍ PÁSMO: 174 MHz ~ 230 MHz (VHF) 470 MHz ~ 862 MHz (UHF) • SIGNÁLOVÁ ÚROVEŇ: -15 ~ -70 dBm
DEKODÉR <ul style="list-style-type: none"> • Video dekodér • Audio dekodér • VIDEO FORMÁTY • VIDEO VÝSTUP • MODULACE 	<ul style="list-style-type: none"> • MPEG-2 MP@HL, AVC/H.264 HP @L4.1 • PODPORA MPEG-4 ASP, HEVC/H.265 HP @L4.1 • MPEG-1 Layer 1,2/PCM/HE-AAC V1.0 • ICE958 SPDIF/Dolby D+ a Dolby D • 4:3/16:9 PŘEPÍNATELNĚ • HDMI, SCART • 16QAM, 64QAM, 256QAM
PŘIPOJENÍ <ul style="list-style-type: none"> • TUNER • HDMI • DATOVÝ PORT • SCART 	<ul style="list-style-type: none"> • ANTÉNNÍ VSTUP × 1 • HDMI VÝSTUP × 1 • USB 2.0 × 1 • DO TV × 1
ZDROJ ENERGIE <ul style="list-style-type: none"> • VSTUPNÍ NAPĚTÍ 	<ul style="list-style-type: none"> • 100-240 V, 50/60 Hz

Poznámka:

Design a technické údaje se mohou změnit bez předchozího upozornění.

Důležitá bezpečnostní opatření

Při výrobě tohoto set-top boxu byla velká pozornost věnována nejen splnění norem kvality, ale i zajištění bezpečnosti, která je rozhodujícím faktorem při návrhu každého našeho přístroje. K zajištění bezpečnosti ale musíte rovněž přispět vy sami. Tento dokument obsahuje důležité informace, které vás naučí tento set-top box a jeho příslušenství správně používat, abyste byli spokojeni. Přečtěte si je prosím pozorně ještě před instalací a použitím tohoto set-top boxu.

Instalace

- Přečtěte si pokyny a dodržujte je** - Všechny bezpečnostní pokyny a pokyny k obsluze si přečtěte ještě před použitím tohoto set-top boxu. Dodržujte všechny pokyny k obsluze.
- Uschovejte pokyny** - Bezpečnostní pokyny a pokyny k obsluze si uschovejte pro budoucí použití.
- Dbejte na varování** - Respektujte všechna varování na set-top boxu a v návodu k obsluze.
- Napájení** - Tento set-top box je napájen ze síťového rozvodu nebo z napájecí zástrčky stejnosměrného adaptéru. Aby zde neohrozilo nebezpečí úrazu elektrickým proudem, zajistěte správné připojení do napájecí zásuvky.
- Zdroje energie** - K napájení tohoto set-top boxu je dovoleno používat pouze zdroje, jejichž parametry vyhovují jmenovitým hodnotám uvedeným na štítku na panelu set-top boxu. Jestliže si nejste jisti, jaký typ zdroje energie máte doma nebo v kanceláři k dispozici, obraťte se na prodejce vašeho set-top boxu nebo elektrikáře. U set-top boxů určených k provozu na baterie nebo k napájení z jiných zdrojů energie si přečtěte návod k obsluze.
- Přetěžování** - Nepřetěžujte síťové zásuvky a prodlužovací kabely, aby nedošlo k požáru nebo úrazu elektrickým proudem. Přetížené síťové zástrčky, prodlužovací kabely, roztržené napájecí kabely, poškozené nebo popraskané izolace vodičů a rozbité zástrčky jsou nebezpečné a mohou být příčinou úrazu elektrickým proudem nebo požáru. Pravidelně kontrolujte kabel, a pokud jeho vzhled svědčí o poškození nebo zhoršení vlastností izolace, požádejte kvalifikovaného servisního technika o jeho výměnu.
- Ochrana napájecího kabelu** - Napájecí kabely ved'te tak, aby na ně nemohl nikdo slápnout nebo je poškodit umístěním předmětů na ně nebo proti nim, přičemž zvýšenou pozornost věnujte místům, kde vystupují z set-top boxu.
- Odvětrávání** - Výřezy a otvory ve skřínce přístroje slouží k odvětrávání za účelem zajištění spolehlivého provozu set-top boxu a jeho ochrany před přehřátím. Tyto otvory je zakázáno blokovat nebo zakrývat. Tyto otvory nesmí být nikdy blokovány umístěním set-top boxu na postel, pohovku, rohož nebo zařízení pro ohřev vzduchu. Nestavte tento set-top box do uzavřeného prostoru, jako je knihovnička nebo regál, není-li zajištěno řádné odvětrávání nebo pokud je to v rozporu s pokyny výrobce set-top boxu.
- Doplňky** - Aby neohrozilo žádné nebezpečí, nepoužívejte jiné doplňky, než ty, které jsou doporučeny výrobcem tohoto set-top boxu.

10. Nevystavujte přístroj působení kapající nebo stříkající vody a nepokládejte na přístroj předměty naplněné tekutinou, jako například vázy.
Upozornění: Dbejte na bezpečnost při používání elektrické energie. Zařízení nebo příslušenství napájené z elektrického vedení a připojené k tomuto přístroji musí být označeno certifikační značkou na samotném příslušenství a nesmí být upravováno, aby nedošlo k zablokování bezpečnostních funkcí. Tím minimalizujete potenciální nebezpečí úrazu elektrickým proudem nebo požáru. V případě jakýchkoliv pochybností kontaktujte kvalifikovaného servisního technika.
11. **Příslušenství** - Nestavte tento set-top box na nestabilní vozík, stojan, stativ, konzolu nebo stolek. Set-top box by mohl spadnout na zem a způsobit vážné zranění dětí či dospělých, nebo se sám vážně poškodit. Používejte tento set-top box jen s vozíkem, podstavcem, stojanem, konzolou nebo stolkem doporučeným výrobcem nebo prodávaným společně s set-top boxem. Jakákoliv montáž přístroje musí být prováděna podle pokynů výrobce a musí být použito montážní příslušenství doporučené výrobcem.
- 11a. Během přemísťování vozíku se set-top boxem buďte opatrní. Rychlá zastavení, použití nadměrné síly a nerovné povrchy mohou způsobit poškození set-top boxu.
12. **Uzemnění venkovní antény** - Pokud je k tomuto set-top boxu připojena venkovní anténa nebo kabelový systém, je třeba zajistit uzemnění této antény nebo tohoto kabelového systému, aby byla zajištěna určitá ochrana vůči napětovým špičkám a tvorbou statických nábojů. Sekce 810 národního zákona o elektrických zařízeních (National Electrical Code), ANSI/NFPA Č. 70-1984 (Sekce 54 kanadského zákona o elektrických zařízeních (Electrical Code), Část 1) poskytuje informace o správném uzemnění stožáru a podpůrné struktury, uzemnění přívodního vodiče k vybíjecí jednotce antény, připojení k uzemňovacím elektrodám a požadavcích na uzemňovací elektrody.
13. **Elektrické vedení** - Venkovní anténní systém nesmí být umístěn v blízkosti nadzemního elektrického vedení, jiných elektrických světelných nebo napájecích obvodů nebo tam, kde by mohl dojít k jeho pádu na takové elektrické vedení nebo obvody. Při instalaci venkovního anténního systému musíte být mimořádně opatrní, abyste se takových elektrických vedení nebo obvodů nedotkli nebo se k nim nepřiblížili, jelikož by to mohlo mít smrtelné následky. Instalace venkovní antény může být nebezpečná, a proto ji svěřte profesionálům zabývajícím se montáží antén.

Použití

14. **Čištění** - Před zahájením čištění odpojte tento set-top box ze síťové zásuvky. Nepoužívejte tekuté čisticí prostředky nebo čisticí prostředky ve spreji. K čištění použijte navlhčený hadřík.
15. Předměty, které se mohou dotknout nebezpečných napětových bodů nebo „zkratovat“ díly, mohou způsobit požár nebo úraz elektrickým proudem. Zabraňte políání set-top boxu jakoukoli tekutinou.
16. **Bouřka s blesky** - Pro zvýšení ochrany tohoto set-top boxu během bouřky s blesky nebo v případě, že nebudete set-top box delší dobu používat, odpojte síťový napájecí kabel ze síťové zásuvky a odpojte anténní nebo kabelový systém. Tím ochráníte set-top box před poškozením vlivem blesků a přepětí v elektrické síti.

Opravy

17. **Opravy** - Nepokoušejte se tento set-top box sami opravovat, protože po otevření skříně nebo odstranění krytů byste mohli být vystaveni nebezpečnému napětí nebo jinému nebezpečí. Veškeré opravy svěřte kvalifikovaným servisním technikům.
18. **Poškození vyžadující opravu** - V následujících situacích odpojte set-top box ze síťové zásuvky a svěřte opravy kvalifikovaným servisním technikům:
 - A. Pokud dojde k poškození napájecího adaptéru nebo přípojovacího napájecího kabelu.
 - B. Pokud se do set-top boxu dostane tekutina nebo cizí předměty.
 - C. Pokud byl set-top box vystaven působení deště nebo vody.
 - D. Pokud se obraz nezobrazuje správně, přestože dodržujete pokyny k obsluze. Nastavujte pouze ovládací prvky, které jsou popsány v tomto návodu k obsluze. Nesprávné nastavení jiných ovládacích prvků může mít za následek poškození, přičemž obnovení normálního provozu set-top boxu si pak často vyžádá značný rozsah práce kvalifikovaného servisního technika.
 - E. Pokud set-top box spadl na zem nebo byla poškozena jeho skříňka.
 - F. Jestliže set-top box vykazuje zjevnou změnu chování - to jasně signalizuje potřebu opravy.
19. **Náhradní díly** - Pokud jsou vyžadovány náhradní díly, požádejte servisního technika o ověření, že použité náhradní díly mají stejné bezpečnostní charakteristiky jako původní náhradní díly. Použití náhradních dílů specifikovaných výrobcem set-top boxu vás chrání před nebezpečím vzniku požáru, úrazu elektrickým proudem nebo jiným nebezpečím.
20. **Bezpečnostní kontrola** - Po dokončení jakéhokoli servisního zásahu nebo opravy tohoto set-top boxu požádejte servisního technika, aby provedl bezpečnostní kontroly doporučené výrobcem a ověřil tak bezpečný provoz set-top boxu.
21. **Montáž na stěnu nebo pod strop** - Tento přístroj je možno namontovat na stěnu nebo pod strop pouze způsobem, který je doporučen jeho výrobcem.
22. **Tepl** - Tento přístroj musí být umístěn mimo jakékoli zdroje tepla, jako například radiátory, zařízení pro ohřev vzduchu, kamna nebo podobná zařízení (včetně zesilovačů) produkující teplo.

Dálkový ovladač a baterie

Nevystavujte dálkový ovladač ani baterie přímému slunci nebo zdrojům tepla, jako jsou radiátory, tepelné výměníky, kamna nebo jiné přístroje (včetně zesilovačů) produkující teplo. Nepoužívejte a neponechávejte přístroj v blízkosti otevřeného ohně.

Dbejte, aby senzor nebyl vystaven silnému zdroji světla (např. slunečnímu) nebo světla fluorescenčních trubnic, které mohou snížit účinnost a spolehlivost dálkového ovládání. Dálkový ovladač ani baterie nesmí být vystaveny kapající ani tekoucí vodě a nesmí se na ně stavět předměty naplněné tekutinou, například vázy. Chraňte před zmoknutím, postříkáním nebo polítm jakoukoliv kapalinou. Nepoužívejte venku. Nedodržením těchto pokynů hrozí riziko poškození dálkového ovladače nebo baterií.

Nepoužívejte tento přístroj v blízkosti vody.

Je třeba věnovat pozornost aspektům dopadu likvidace baterií na životní prostředí.

Nesprávné použití baterií může způsobit unik elektrolytu a korozi. Aby dálkový ovladač fungoval správně, postupujte podle níže uvedených pokynů:

- Nevkládejte baterie v nesprávném směru.
- Baterie nenabíjejte, nezahřívejte, neotvírejte ani nezkratujte.
- Nevhazujte baterie do ohně.
- Nenechávejte vybité baterie v dálkovém ovladači.
- Nekombinujte různé typy baterií nebo staré a nové baterie.
- Pokud dálkový ovladač delší dobu nepoužíváte, vyjměte baterie, abyste zabránili možnému poškození následkem vytečení baterií.
- Pokud dálkový ovladač nefunguje správně nebo se sníží jeho provozní dosah, vyměňte všechny baterie za nové.
- Dojde-li k úniku elektrolytu z baterií, ovladač dejte vyčistit do autorizovaného servisu.

Ovládání v běžném provozu

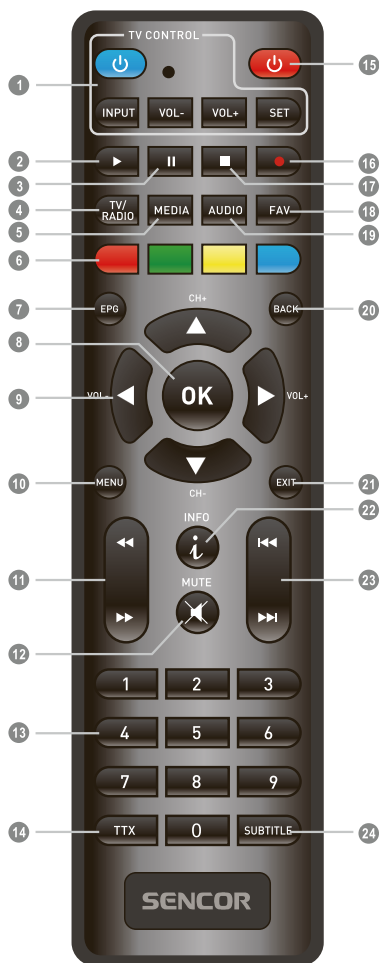
Zkrácené volby z dálkového ovladače:

ZELENÉ tlačítko – cyklické přepínání rozlišení 576i, 576p, 720p, 1080i, 1080p.

ŽLUTÉ tlačítko – cyklické přepínání poměru stran obrazu Auto, 16:9 Wide Screen, 16:9 Pillar Box, 16:9 Pan Scan, 4:3 Letter Box, 4:3 Pan Scan, 4:3 Full

MODRÉ tlačítko – vstup do přehledu časovačů

Dálkový ovladač



1. **STANDBY** (Pohotovostní režim)
(Zapnutí TV nebo přepnutí do pohotovostního režimu)
2. **PLAY** (Přehrávání)
3. **PAUSE** (Pauza / Aktivace funkce časového posunu)
4. **TV/RADIO** (TV/rádio)
(Přepínání mezi režimy TV a rádio)
5. **MEDIA** (Média)
(Otevření nabídky Record (Záznam))
6. **ČERVENÉ/ZELENÉ/ŽLUTÉ/MODRÉ tlačítko**
(Pro interaktivní funkce / Tlačítko funkcí vnořené nabídky)
7. **EPG** (Elektronický programový průvodce)
(Otevření nabídky elektronického programového průvodce)
8. **Tlačítko OK**
(Potvrzení výběru v nabídce)
9. **Kurzor / CH+,-** (Předchozí/Další kanál) / VOL+,- (Zvýšení/Snížení hlasitosti)
(Kurzor: Navigační tlačítka používaná pro pohyb po položkách nabídky) (CH+/-: Předchozí/Další kanál) (VOL+/-: Zvýšení/Snížení hlasitosti)
10. **Menu** (Nabídka)
(Otevření a uzavření obrazovky nabídky)
11. **Search backward /forward**
(Vyhledávání dozadu/dopředu)
12. **MUTE** (Vypnutí/zapnutí zvuku)
13. **Numerická tlačítka**
(Pro zadávání numerických hodnot a výběr kanálu přímým zadáním jeho čísla)
14. **TTX** (Teletext - otevření interaktivních služeb)
15. **STANDBY** (Pohotovostní režim)
(Zapnutí STB nebo jeho přepnutí do pohotovostního režimu)
16. **RECORD** (Záznam)
(Záznam TV programu)
17. **STOP** (Zastavení)
(Zastavení přehrávání nebo záznamu programu)
18. **FAV** (Oblíbené)
(Otevření seznamu oblíbených)
19. **AUDIO** (Zvuk)
(Výběr zvukového režimu a zvukové stopy)
20. **BACK** (Zpět)
(Přepnutí na předchozí kanál)
21. **EXIT** (Ukončení nabídky)
22. **INFO** (informace)
(Stiskněte pro zobrazení informací o aktuálním kanálu)
23. **Previous/Next** (Předchozí/Další)
24. **SUBTITLE** (Zapnutí/vypnutí titulků)

Režim učení programovatelných tlačítek

1. Pro vstup do režimu učení stiskněte tlačítko "SET" v oblasti TV CONTROL na 3 sekundy (až se LED kontrolka rozsvítí intenzivně).
2. Stiskněte modré tlačítko "POWER" učícího se dálkového ovladače (LED kontrolka se rozblíká pomalu).
3. Namiřte dálkové ovládání televizoru přímo na učící se dálkové ovládání ze vzdálenosti 3-5 cm.
4. Stiskněte a držte stisknuté tlačítko "POWER" dálkového ovladače televizoru po dobu zhruba 3 sekund (LED se rozblíká rychle) dokud LED nepřestane blikat (učení bylo úspěšné).
5. Zopakujte kroky 2-4 pro naučení dalších povelů dálkového ovládání (INPUT, VOL-, VOL+).
6. Pro ukončení režimu učení a uložení naučených kódů stiskněte krátce tlačítko "SET" (LED zhasne).

Začínáme

Při prvním použití tohoto STB se zobrazí nabídka „Installation Guide“ (Průvodce instalací). Stisknutím kurzorových tlačítek nastavte položky Language (Jazyk), Country (Země).



Dále zvolte Antenna Power (Napájení antény 5V), FTA (jen neplacené stanice). Stiskněte tlačítko „OK“ pro uložení a spuštění vyhledávání kanálů. Vyčkejte na úplné dokončení a uložení do paměti. Zdvojené stejné programy mohou být uloženy jen jednou, záleží na konkrétních parametrech vysílatele.

Praktické poznámky:

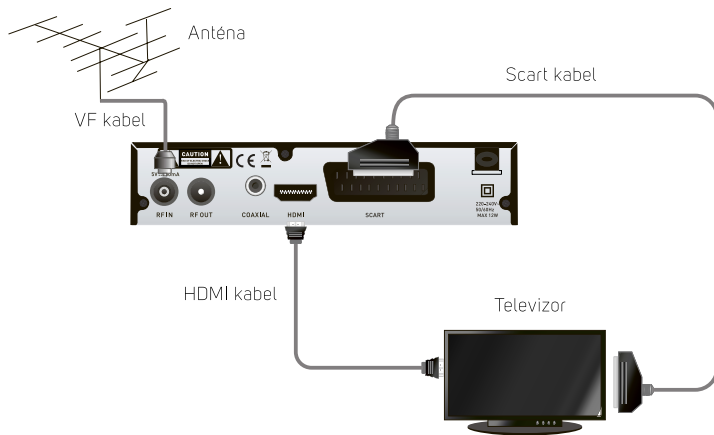
Při příjmu naladěného programu můžete zjistit kvalitu jeho příjmu dvojitým stiskem tlačítka INFO. Zobrazí se technické informace o přijímaném multiplexu, který nese více TV programů (5–15). Zobrazí se také 3 ukazatele: Síla (Strength) by měla mít hodnotu 60–100 %, další dva parametry (BER a Kvalita) by měly být co nejvíce plné, úplně napravo. Nižší, a zejména nestabilní hodnoty mohou znamenat občasné nebo trvalé výpadky příjmu, kostičkování apod. V tom případě vylepšete svou anténu.

Připojení systému

Obecné informace

Existuje mnoho různých typů televizorů a dalších zařízení, které lze připojit k tomuto STB. V této příručce jsou uvedeny nejčastější způsoby připojení vašich zařízení.

Připojení televizoru



Poznámka: HDMI kabel zapojte VÝHRADNĚ do vypnutého přijímače (svítí červený indikátor Standby)

Ovládání

Přepínání kanálů

K dispozici jsou tři způsoby výběru kanálu – postupným procházením seznamu kanálů, výběrem pomocí čísla a výběrem ze seznamu kanálů na obrazovce.

1. Postupné procházení seznamu kanálů:
Pro pohyb v seznamu kanálů stiskněte na dálkovém ovladači tlačítko šipky nahoru nebo dolů.
2. Výběr pomocí čísla:
Zadejte číslo kanálu přímo stisknutím numerických tlačítek a stiskněte tlačítko „OK“ pro výběr požadovaného kanálu.
3. Výběr ze seznamu kanálů na obrazovce:
Požadované číslo kanálu můžete rovněž vybrat šipkami NAHORU/DOLŮ a potvrzením „OK“ přímo ze seznamu kanálů na obrazovce. Tento seznam se zobrazuje pomocí stisku tlačítka „OK“ a případně dále šipkami VLEVO a VPRAVO pro výběr skupiny oblíbených kanálů. Podrobnější informace najdete v části „Správce kanálů“ v této příručce.

Elektronický programový průvodce (EPG)

1. Stisknutím tlačítka „EPG“ otevřete nabídku EPG (Elektronický programový průvodce).
 2. Stisknutím kurzorových tlačítek se přepnete mezi seznamem kanálů, plánem událostí vybraného kanálu.
 3. Stiskněte „VLEVO/VPRAVO“ tlačítko pro přepnutí mezi okny programů a pořadů.
 4. Pouze v okně programů: Stiskněte OK zobrazení informací o aktuálním pořadu daného programu.
 5. Pouze v okně pořadů: Stiskněte „ČERVENÉ“ tlačítko pro nastavení časovače události na Záznam PVR nebo Připomínka PLAY.
 6. Stiskněte tlačítka „ZELENÉ“ a „ŽLUTÉ“ pro přecházení mezi dny.
 7. Pouze v okně pořadů: Stiskněte tlačítko „OK“ pro zobrazení informací o vybrané události.
 8. Stiskněte tlačítko „EXIT“ pro návrat zpět do předchozí nabídky.
- Šipky - přesun mezi programy a pořady.

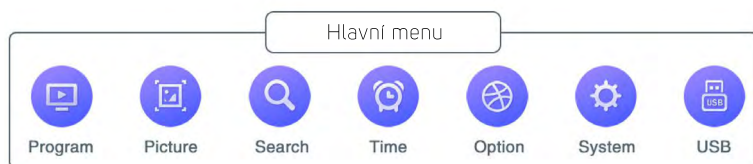
Stiskněte „MODRÉ“ tlačítko pro přepnutí do Správy rezervací, kde lze spravovat dříve vytvořené události nebo přidat nové.



Hlavní menu

Hlavní menu slouží k nastavení parametrů příjmu, nastavení pokročilých funkcí a správě kanálů. Pro vstup do menu stiskněte tlačítko MENU. V jeho kategoriích se pohybujte klávesami VLEVO a VPRAVO, stiskem OK vejdete do kategorie. Uvnitř kategorie se mezi položkami pohybujte klávesami NAHORU a DOLŮ.

Pokud má položka hodnoty k nastavení označené šipkami před a za aktuální hodnotou, přepínáte tyto hodnoty šipkami VLEVO a VPRAVO na dálkovém ovladači. Do některých položek s více hodnotami (např. rozlišení, seznam států) nebo podmenu vstoupíte stiskem OK.



Tlačítkem EXIT (nebo MENU) opustíte aktuální úroveň nastavení a posunete se na vyšší úroveň. Pokud je při opuštění nutné zvlášť uložit nějaké nastavení (např. zadání časovače), přístroj vás vyzve k potvrzení. Toto uložení potvrdíte stiskem OK nebo zrušíte volbou Zrušit.

Poznámka k terminologii:

„Pořad“ je jednotlivá ucelená část vysílání definovaná začátkem, trváním a koncem. V angličtině obvykle „Program“, v technické terminologii „Event“.

„Kanál“ (Channel) je souvislá řada pořadů určitého vysílatele, pro TV nazývaná Program (anglicky „TV Channel“), pro rádio nazývaná Radiostanice (anglicky „Radio Channel“).

„RF kanál“ (RF Channel) je vysílání charakterizované standardizovaným číslem nebo nosným kmitočtem v MHz (např. RF kanál č. 40 nebo 626 MHz), které obsahuje více digitálních kanálů.

Nastavení kanálů

Úprava kanálů

Volba umožňuje spravovat seznamy kanálů. V podmenu zvolte režim číselnými tlačítky 1-5, jeho označení se rozsvítí modře. Dalším stiskem číselného tlačítka se daný režim ukončí a modré označení režimu opět zešedne. V seznamu se pohybujte tlačítky NAHORU/DOLŮ. Stiskem OK vyberete určitý kanál k úpravě podle zvoleného režimu. Uvnitř režimu můžete vybrat všechny kanály stiskem ČERVENÉHO tlačítka. To můžete například použít, i když chcete hromadně zrušit označení všech dříve označených kanálů, v tom případě stisknete ČERVENÉ tlačítko dvakrát. Můžete provést úpravy ve více režimech, např. smazání a přeskokování. Po provedení všech úprav stisknete EXIT a potvrdíte uložení vašich změn. Pokud byste změny neuložili, ztratí se. Stiskem ZELENÉHO tlačítka můžete kanál přejmenovat.



Seznam režimů úprav:

1. Del (Smazat) – po zapnutí režimu označíte vybraný kanál ke smazání tlačítkem OK, objeví se u něj symbol křížku. Můžete označit více kanálů.

2. Move (Přesun) – po zapnutí režimu označíte vybraný kanál k přesunu tlačítkem OK, objeví se u něj symbol. Pokud chcete přesunovat více kanálů najednou, označíte je ZELENÝM tlačítkem. Potom je šipkami NAHORU/DOLŮ přesuňte na nové místo v seznamu a dalším stiskem OK je umístíte pod vybranou pozici.

3. Skip (Přeskok) – po zapnutí režimu označíte vybraný kanál k přeskoku tlačítkem OK, objeví se u něj symbol. Tento kanál nebude v běžném seznamu viditelný, ale nesmaže se. Později jeho přeskok můžete opět zrušit. Číselná řada kanálů v běžném seznamu nebude přerušena, číslování se posune.

4. Lock (Zámek) – po zapnutí režimu a zadání vašeho hesla označíte vybraný kanál k uzamknutí tlačítkem OK, objeví se u něj symbol zámku. Takto označený kanál bude v běžném režimu chráněn vaším heslem, k jeho sledování jej bude třeba zadat.

5. Fav (Oblíbené) – po zapnutí režimu označíte vybraný kanál k zařazení do některého (nebo více) seznamu oblíbených tlačítkem OK. Po stisku se objeví seznam skupin oblíbených kanálů (např. filmy, Zprávy, Sport, apod.). Můžete označit zařazení i do více než jedné skupiny. Odchodem ze seznamu skupin EXIT se u něj objeví symbol srdce.

Poznámka: v běžném provozu můžete mezi skupinami kanálů přecházet šipkami VLEVO/VPRAVO. Vhodné sestavení oblíbených skupin může velmi zjednodušit používání přijímače při příjmu mnoha kanálů, rozsáhlými seznamy.

Programový průvodce EPG

Volba má stejnou funkci jako tlačítko EPG na dálkovém ovladači, popsaném výše.

Seřadit kanály

Rozsáhlé seznamy kanálů můžete nuceně seřadit podle některé vlastnosti: LCN, Frekvence, ID služby, Názu služby. Vždy záleží na informacích získaných z digitálního vysílání.

LCN

Logické číslování kanálů je systém pevného přiřazení čísla kanálu podle volby operátora. Používá se zejména v kabelové televizi. V pozemním vysílání jen v některých státech. Pokud je volba zapnuta a ve vysílání informace chybí, číslují se kanály 800 a výše.

Aktualizace kanálů

Povolte nebo zakažte aktualizaci kanálů podle informací z vysílání. Takové aktualizace provádí operátor, jen občas.

Úprava hlasitosti

Můžete nastavit buď Hromadnou (společná hlasitost pro všechny kanály, doporučeno) nebo podle Kanálů (jen v případě významných rozdílů hlasitostí mezi kanály).

Nastavení obrazu



Poměr stran

Nastavte na Auto, pokud máte širokoúhlý TV a přijímá všechny příkazy z HDMI rozhraní. Pokud ne, nastavte vhodný způsob zpracování obrazu 16:9

Rozlišení

Nastavte správné rozlišení podle vlastností vašeho TV. Postupujte od nižších hodnot až k nejvyšší možné. Novou volbu následně potvrďte, jinak se rozlišení vrátí. To předejde ztrátě obrazu příliš vysokým rozlišením.

TV formát

Vyberte mezi NTSC a PAL podle systému ve vaší oblasti.

TV Scart

Vyberte barevný systém (jen pro výstup SCART), CVBS je kompatibilnější, RGB je přesnější, ale náročnější.

Nastavení panelu

V menu nastavte jas panelu, zobrazení čísla kanálu nebo času a zobrazení času během Standby.

Vyhledávání



Režim hledání

Vyberte mezi pozemním DVB-T2 a kabelovým DVB-C.

Vše nebo Volné - jen FTA

Vyberte, jestli chcete naladit všechny kanály nebo jen volné, neplacené (FTA).

Automatické vyhledávání

Před spuštěním budete dotázáni na vymazání všech dříve naladěných kanálů a automatické proladění celého pásma podle výše určených parametrů.

Ruční vyhledávání

DVB-C: pro ruční vyhledání určitého kanálu vyhledejte jeho parametry podle údajů vašeho operátora. Zadejte Frekvenci, případně Symbolovou rychlost a modulaci QAM. Zadejte, zda chcete na této frekvenci vyhledat další přidružené kanály operátora podle tabulky NIT. Pak stiskněte Start.

Pro DVB-C je k dispozici i volba prohledání většího rozsahu frekvencí volbou Vyhledat vše.

DVB-T2: podle informací o kanálech pozemního vysílání ve vaší oblasti nastavte nejlépe číslo radiového kanálu, jeho frekvence a šířka pásma se přiřadí automaticky podle standardu. Pak stiskněte Start.

Země

Vyberte správně zemi, kde přijímáte, aby se správně zvolil frekvenční plán a další parametry.

Napájení antény 5V

Pokud máte aktivní anténu vybavenou zesilovačem s napájením 5 voltů po anténním kabelu, zapněte tuto volbu na ZAP. Jinak ji ponechte na VYP.

Nastavení času



Region a čas

Zvolte způsob zadání času, buď Ruční, kde dále zvolíte Region a časové pásmo. Nebo zvolte DVB, kdy bude přesný čas načítán automaticky z vysílání (doporučeno). Automatický čas je závislý na přesnosti vysílání a jeho operátorech. Při DVB času nelze aktuální čas zadat ručně.

Letní čas: Zvolte podle vašich aktuálních okolností. Někteří operátoři správnou informaci dodávají i do vysílání.

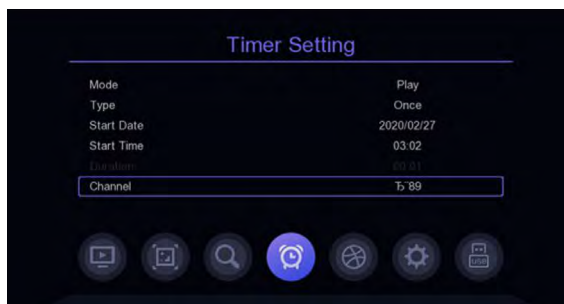
Spánek

Zvolte, po kolika hodinách se má přijímač vypnout při nečinnosti uživatele. Nebo můžete tuto funkci úplně vypnout volbou VYP.

Nastavení časovače

Stisknutím ZELENÉHO tlačítka můžete nastavit časovač přepnutí v určitý čas na určitý kanál volbou Přehrát. Nebo můžete zvolit PVR pro nahrání určitého kanálu po vámi nastavenou dobu. Jakmile nastavíte platné hodnoty, stiskněte tlačítko EXIT a potvrďte uložení nastavených hodnot volbou OK. Nastavené časovače můžete po jednom odstranit ČERVENÝM tlačítkem nebo upravit ŽLUTÝM tlačítkem. Všechny časovače vymažete MODRÝM tlačítkem.

Celkový počet časovačů je 8.



Automatické zapnutí a vypnutí

Můžete ponechat plně ruční ovládání volbou Zakázáno nebo povolte některou funkci zadáním určitého času. Funkce závisí na správném zadání času a případně aktualizaci času z vysílání.

Možnosti



Jazyk OSD

Vyberte z dostupných jazyků jazyk menu přijímače.

Jazyk EPG

Doporučujeme ponechat na Vše, kde se načítá definice jazyka z vysílání. Pokud nedává dobré výsledky, zvolte jazyk ručně, z dostupných.

Jazyk titulků

Nastavte na určitý jazyk ke hledání shody s titulky vysílanými – závisí na konkrétním vysílání. Nebo zobrazení titulků potlačte volbou VYP.

Jazyk teletextu

Ponechte na Auto ke hledání shody s vysílaným teletextem – závisí na konkrétním vysílání. Pokud nedává dobré výsledky, zvolte jazyk ručně, z dostupných.

První jazyk zvuku

Hledá se shoda s vysílaným jazykem, pokud se najde, zvuk se zvolí při sledování daného kanálu.

Druhý jazyk zvuku

Pokud se ve vysílání nenajde shoda s prvním zvukem, hledá se druhý zvuk.

Digital Audio

Na digitální zvukový výstup se vydá digitální formát v lineárním PCM (nejvíce kompatibilní) nebo originálním z vysílání (Bypass) nebo podle informací z vysílání (Auto).

Zapamatování zvuku

Uloží určený zvukový doprovod. Závísí na vysílání a identifikaci zvukového doprovodu.

Audio popis

Pokud je vysílán zvukový popis (obvykle označený AD u konkrétního pořadu), lze jej zapnout volbou ZAP. Potom lze nastavit i poměr originálního zvuku a zvukového popisu (AD Volume Offset).

Vypnout po nahrávání

Zvolte ZAP, pokud nechcete ponechat přijímač zapnutý po dokončení nahrávání.

HDMI CEC

HDMI CEC je systém vzájemného řízení různých přístrojů propojených pomocí HDMI kabelu. Máte-li další přístroj vybavený HDMI CEC, vyzkoušejte, které funkce budou navzájem fungovat (zapínání, vypínání, hlasitost, volba kanálů, atd.) dálkovým ovladačem od druhého přístroje. Bezchybná spolupráce různých zařízení není zaručena.

System



Rodičovská kontrola

Zadejte originální heslo „000000“ a nastavte věk 4-18 roků, který se bude vyhledávat u pořadů během vysílání. Pokud bude vysílán vyšší věk, přijímač znemožní příjem takového pořadu, dokud se nezadá heslo.

Nastavení zámku

Můžete nastavit Zámek menu, Zámek kanálu nebo změnit tovární heslo „000000“ za vlastní heslo. Pokud zapomenete své vlastní heslo, můžete k nastavení nového hesla použít superheslo „876543“

Tovární nastavení

Pokud potřebujete vymazat všechna svá nastavení a uvést přijímač do továrního nastavení, použijte tuto volbu. K provedení budete muset zadat heslo.

Systémové informace

Zobrazí informace o hardwaru a softwaru přijímače.

Aktualizace softwaru

Pokud od výrobce obdržíte schválený inovovaný software, můžete jej nainstalovat touto volbou. Vyberte druh a umístění podle pokynů vydaných k této aktualizaci a spusťte instalaci volbou Start. **NEVYPÍNEJTE PŘÍSTROJ!** Zabezpečte nepřerušené napájení během aktualizace. Po aktualizaci bude třeba znovu přístroj nainstalovat.

Režim spouštění

Vyberte stav po připojení přístroje k napájení, např. po výpadku dodávky elektřiny mezi Zapnuto, Stav pohotovosti (Standby) nebo Poslední stav.

USB

Po připojení externího velkokapacitního zařízení (Mass Storage Device) k portu USB získáte přístup k funkci Time Shift/Record (Časový posun / Záznam) pro vysílaný program.

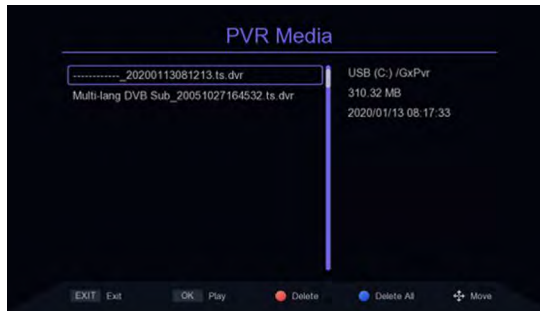
Poznámka: Pro záznam nebo funkci časového posunu používejte disk USB 2.0. Pro funkci časového posunu a záznamu potřebujete zařízení USB s vyšší kapacitou (> 2 GB). Pro napájení pevného disku HDD použijte vlastní zdroj. Disk musí být bez poruch dostatečně rychlý, potřebnou rychlost určuje rychlost vysílání konkrétního kanálu. Při nedostatečné rychlosti budou záznam provázet poruchy nebo bude záznam nepoužitelný. Flash paměti jsou méně vhodné než HDD, kvůli omezené dlouhodobé spolehlivosti.

Multimédia

Touto volbou otevřete možnost přehrávání, pokud připojíte kompatibilní USB paměť se svými soubory. Dále vyberte prosté zobrazení SOUBOR, VIDEO, HUDBA nebo OBRAZ. Určený typ souborů pak zobrazíte otevřením daného disku USB (C:). Přehrávání pak ovládáte klávesami dálkového ovladače: OK, PLAY, PAUSE, STOP.

PVR záznamy

Pokud jste již provedli záznamy vysílání na váš disk USB, jejich seznam zobrazíte touto volbou. Stiskem OK spustíte přehrávání vybraného záznamu. Určitý záznam můžete vymazat ČERVENÝM tlačítkem, nebo můžete vymazat vše MODRÝM tlačítkem.



Poznámka: Do seznamu záznamů lze v běžném provozu vstoupit stiskem tlačítka MEDIA.

PVR nastavení

Časový posun:

Vyberte Zap k povolení časového posunu při sledování programu, po stisku tlačítka PAUSE. Pokud není časový posun povolen, stisk PAUSE provede pouze zastavení obrazu.

Délka nahrávky:

Nastavte předvolenou délku nahrávání po stisku tlačítka REC, např. 2 hodiny.

PVR přepisování:

Zapněte nebo vypněte přepisování časového posunu při nedostatku místa v USB paměti.

Info o úložišti:

Zobrazí celkové a volné místo v USB paměti. Pokud je na disku více oddílů, můžete určit ZELENÝM tlačítkem, který bude použit pro PVR. Oddíl můžete naformátovat ČERVENÝM tlačítkem.

POZOR! Formátování nevratně smaže veškerý obsah disku!



Časový posun/záznam

Timeshift (Časový posun)

Funkci Time Shift (Časový posun) lze spustit v režimu sledování vysílání stisknutím tlačítka „PAUSE“, pokud je tato funkce povolena v MENU/USB/PVR nastavení. Po spuštění funkce se krátkodobě zobrazí informační okno.

Během časového posunu můžete sledování ovládat tlačítky PLAY (spustí přehrávání tam, kde jste jej pozastavili) a PAUSE (pozastaví přehrávání – v pozadí se stále běžící vysílání nahrává). Zrychlený posun v aktuálním nahrávání provedete stiskem tlačítek FORWARD/BACKWARD. Nebo můžete vyhledat určité místo na časové ose, kterou zobrazíte stiskem INFO „i“. Na časové ose se pak posunete šípkami VLEVO/VPRAVO a nalezené místo spustíte stiskem OK.

Pro zastavení funkce TimeShift (Časový posun) stiskněte tlačítko „STOP“ a potvrďte ukončení OK.

Record (Záznam)

Okamžitý záznam během normálního sledování vysílání spustíte stiskem tlačítka „RECORD“. Předvolená délka záznamu je určena nastavením v menu PVR. Pro ukončení záznamu stiskněte STOP a potvrďte OK.

Záznam podle obecného časovače můžete nastavit časovač v MENU/Čas/Nastavení časovače. V nastavení časovače zvolte PVR. Nastavte potřebné hodnoty, stiskněte tlačítko EXIT a potvrďte uložení nastavených hodnot volbou OK. Nastavené časovače můžete po jednom odstranit ČERVENÝM tlačítkem nebo upravit ŽLUTÝM tlačítkem. Všechny časovače vymažete MODRÝM tlačítkem.

Záznam podle EPG je nejsnazší zadání časovače, protože potřebné údaje přijímač vyplní podle informací z digitálního doprovodného toku informací o pořadech, které zobrazuje systém EPG. Při zobrazeném EPG vyhledejte požadovaný kanál v levém okně a v pravém okně požadovaný pořad. Stiskněte ČERVENÉ tlačítko Rezervace, zkontrolujte zadávané údaje a stiskněte EXIT. Potvrďte uložení těchto hodnot stiskem OK. U vybraného pořadu se zobrazí červené kolečko.

Poznámka: Pokud byste při zadání režimu nezvolili PVR, ale jen Přehrát, zobrazí se u pořadu zelené kolečko.

Přehrávač multimédií

Hlavní nabídka přehrávače multimédií

Zajistěte, aby bylo k portu USB připojeno externí zařízení pro ukládání dat.

1. Stisknutím tlačítka „MENU“ otevřete hlavní nabídku.
2. Stisknutím tlačítka „VLEVO“ nebo „VPRAVO“ zvýrazněte položku USB a stiskem OK zvolte „Multimedia“.
3. Stisknutím tlačítka „NAHORU“ nebo „DOLŮ“ vyberte prosté zobrazení Soubory, Video, Hudbu nebo Obrazy. Určený typ pak zobrazíte stiskem OK a otevřením daného disku USB (C:). Přehrávání pak ovládáte klávesami dálkového ovladače: OK, PLAY, PAUSE, STOP.
4. Pro ukončení stiskněte tlačítko „EXIT“ nebo „MENU“.

Media Playback (Přehrávání multimédií)

Tato funkce umožňuje přehrávat mediální soubory ze zařízení připojeného do portu USB. Během přehrávání lze stiskem OK zobrazit informační a ovládací okno. V něm jsou základní informace o přehrávaném souboru a nabídka ovládání (posuny, pozastavení, nastavení, informace) podle typu přehrávaného souboru.

Na dostupné funkce se při zobrazeném okně přesunete stiskem „DOLŮ“ a pak mezi funkcemi přepínáte stiskem „VLEVO“ a „VPRAVO“.

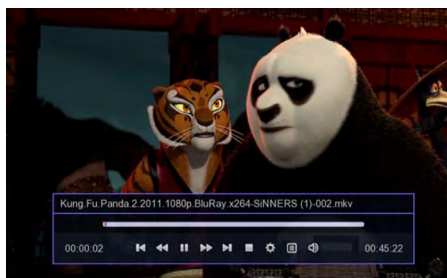
Soubory:

Tato volba zobrazí všechny soubory na disku. Po stisku OK se mediální soubory přehrají, u ostatních se zobrazí chybová zpráva. Lze přehrávat soubory podobně jako v dalších volbách VIDEO, HUDBA, OBRÁZKY, jen jsou vidět naráz všechny.

V této volbě lze kombinovat prohlížení fotek s hudbou v pozadí. Spusťte prvně hudbu ze složky s hudbou MP3 a potom spusťte prohlížení fotek JPG ze složky obrázků na stejném disku. Přehrávání hudby pokračuje, dokud neopustíte zvolený disk USB (C:) nebo je nezastavíte.

Video:

Mezi užitečné funkce patří Nastavení (symbol ozubeného kolečka), které nabídne přeskok na určitý čas přehrávání, vybrat zvukový doprovod z dostupných, nastavit opakování nebo přepnout poměr stran zobrazení, je-li dostupné. Dále lze zobrazit informace o souboru.



Poznámka: po zastaveném přehrávání souboru, např. filmu, a opětovném spuštění přehrávač nabídne možnost pokračovat tam, kde jste přehrávání opustili. To potvrdíte stiskem OK nebo můžete zrušit a přehrávat od začátku.

Hudba:

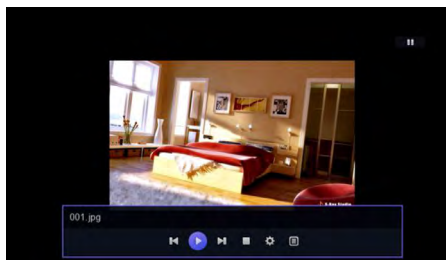
Mezi užitečné funkce patří Nastavení (symbol ozubeného kolečka), které nabídne nastavit opakování a způsob zobrazování a kódování textů jsou-li dostupné. Dále lze zobrazit informace o souboru.



Poznámka: přehrávání hudby pokračuje, dokud neopustíte zvolený disk USB (C:) nebo je nezastavíte. Na daném disku můžete s hudbou v pozadí dále vybírat jinou hudbu, která se spustí, až když na jejím souboru stisknete OK.

Obraz:

Mezi užitečné funkce patří Nastavení (symbol ozubeného kolečka), které nabídne nastavit opakování a trvání zobrazení jednotlivého snímku. Dále lze zobrazit informace o souboru.



POKYNY A INFORMACE O NAKLÁDÁNÍ S POUŽITÝM OBALEM

Použitý obalový materiál odložte na místo určené obcí k ukládání odpadu.



LIKVIDACE POUŽITÝCH ELEKTRICKÝCH A ELEKTRONICKÝCH ZAŘÍZENÍ

Tento symbol na produktech anebo v průvodních dokumentech znamená, že použité elektrické a elektronické výrobky nesmí být přidány do běžného komunálního odpadu. Ke správné likvidaci, obnově a recyklaci předejte tyto výrobky na určená sběrná místa. Alternativně v některých zemích Evropské unie nebo jiných evropských zemích můžete vrátit své výrobky místnímu prodejci při koupi ekvivalentního nového produktu. Správnou likvidací tohoto produktu pomůžete zachovat cenné přírodní zdroje a napomáháte prevenci potenciálních negativních dopadů na životní prostředí a lidské zdraví, což by mohly být důsledky nesprávné likvidace odpadů. Další podrobnosti si vyžádejte od místního úřadu nebo nejbližšího sběrného místa. Při nesprávné likvidaci tohoto druhu odpadu mohou být v souladu s národními předpisy uděleny pokuty.

Pro podnikové subjekty v zemích Evropské unie

Chcete-li likvidovat elektrická a elektronická zařízení, vyžádejte si potřebné informace od svého prodejce nebo dodavatele.

Likvidace v ostatních zemích mimo Evropskou unii

Tento symbol je platný v Evropské unii. Chcete-li tento výrobek zlikvidovat, vyžádejte si potřebné informace o správném způsobu likvidace od místních úřadů nebo od svého prodejce.



Tímto FAST ČR a.s. prohlašuje, že typ rádiového zařízení SDB 5007T je v souladu se směrnicí 2014/53/EU.

Úplné znění EU prohlášení o shodě je k dispozici na této internetové adrese:
www.sencor.cz

Změny v textu, designu a technických specifikacích se mohou měnit bez předchozího upozornění a vyhrazujeme si právo na jejich změnu.

SENCOR®

CZ Záruční podmínky

Součástí balení tohoto výrobku není záruční list.

Prodávající poskytuje kupujícímu na výrobek záruku v trvání 24 měsíců od převzetí výrobku kupujícím. Záruka se poskytuje za dále uvedených podmínek. Záruka se vztahuje pouze na nové spotřební zboží prodané spotřebiteli pro běžné domácí použití. Práva z odpovědnosti za vady (reklamací) může kupující uplatnit buď u prodávajícího, u kterého byl výrobek zakoupen nebo v níže uvedeném autorizovaném servisu. Kupující je povinen reklamaci uplatnit bez zbytečného odkladu, aby nedocházelo ke zhoršení vady, nejpozději však do konce záruční doby. Kupující je povinen poskytnout při reklamaci součinnost nutnou pro ověření existence reklamované vady. Do reklamačního řízení se přijímá pouze kompletní a z důvodů dodržení hygienických předpisů neznečištěný výrobek. V případě oprávněné reklamace se záruční doba prodlužuje o dobu od okamžiku uplatnění reklamace do okamžiku převzetí opraveného výrobku kupujícím nebo okamžiku, kdy je kupující po skončení opravy povinen výrobek převzít. Kupující je povinen prokázat svá práva reklamovat (doklad o zakoupení výrobku, záruční list, doklad o uvedení výrobku do provozu).

Záruka se nevztahuje zejména na:

- vady, na které byla poskytnuta sleva;
- opotřebení a poškození vzniklé běžným užíváním výrobku;
- poškození výrobku v důsledku neodborné či nesprávné instalace, použití výrobku v rozporu s návodem k použití, platnými právními předpisy a obecně známými a obvyklými způsoby používání, v důsledku použití výrobku k jinému účelu, než ke kterému je určen;
- poškození výrobku v důsledku zanedbané nebo nesprávné údržby;
- poškození výrobku způsobené jeho znečištěním, nehodou a zásahem vyšší moci (živelná událost, požár, vniknutí vody);
- vady funkčnosti výrobku způsobené nevhodnou kvalitou signálu, rušivým elektromagnetickým polem apod. mechanické poškození výrobku (např. utlomení knoflíku, pád);
- poškození způsobené použitím nevhodných médií, náplní, spotřebního materiálu (baterie) nebo nevhodnými provozními podmínkami (např. vysoké okolní teploty, vysoká vlhkost prostředí, otřesy);
- poškození, úpravu nebo jiný zásah do výrobku provedený neoprávněnou nebo neautorizovanou osobou (servisem);
- případy, kdy kupující při reklamaci neprokáže oprávněnost svých práv (kdy a kde reklamovaný výrobek zakoupil);
- případy, kdy se údaje v předložených dokladech liší od údajů uvedených na výrobku;
- případy, kdy reklamovaný výrobek nelze ztotožnit s výrobkem uvedeným v dokladech, kterými kupující prokazuje svá práva reklamovat (např. poškození výrobního čísla nebo záruční plomba přístroje, přepisované údaje v dokladech).

Distributor:

FAST ČR, a.s., U Sanitasy 1621, 251 01 Říčany

Servisní středisko:

FAST ČR, a.s., Technická 1701, 251 01 Říčany, tel: 323 204 120

FAST ČR, a.s., areál GLP Park Brno Holubice, Holubice 552, 683 51 Holubice, tel: 531 010 295

Aktuální seznam servisních středisek pro ČR naleznete na www.sencor.cz.

Originální znění návodu je v českém jazyce, další jazykové mutace jsou tvořeny příslušným překladem.

