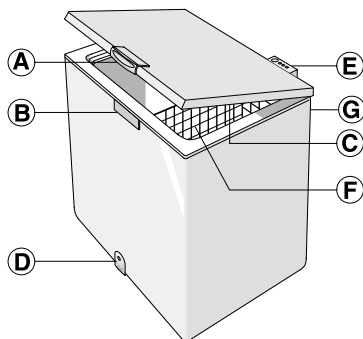


NÁVOD K OBSLUZE

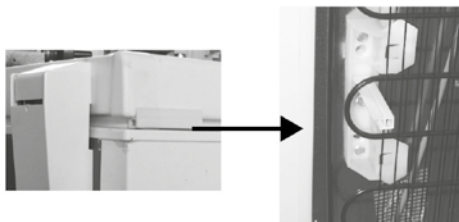


- A. Držadlo.
- B. Bezpečnostní uzávěr (je-li u modelu).
- C. Těsnění.
- D. Uzávěr odpadního kanálku na rozmrazenou vodu (v závislosti na modelu).
- E. Ovládací panel
- F. Koš (dle modelu).
- G. Kondenzátor (umístěný na zadní straně).

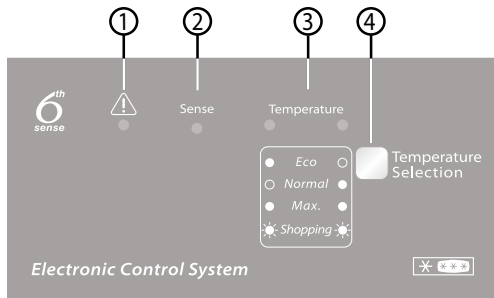
| Klimatická třída | T. prostř. (°C) | T. prostř. (°F) |
|------------------|-----------------|-----------------|
| SN | od 10 do 32 | od 50 do 90 |
| N | od 16 do 32 | od 61 do 90 |
| ST | od 16 do 38 | od 61 do 100 |
| T | od 16 do 43 | od 61 do 110 |

INSTALACE

- Viz kapitola „Před použitím spotřebiče“.
- Vybalte spotřebič z obalu.
- Odstraňte 4 distanční prvky vložené mezi dveře a skříň spotřebiče.
- **Varování:** dva ze čtyř distančních prvků je nutné vložit do příslušného umístění plastových držáků kondenzátoru na zadní straně spotřebiče. Toto opatření je nezbytné k zajištění správné vzdálenosti od zdi.



- Ujistěte se, že uzávěr odpadního kanálku na rozmrazenou vodu (je-li jím model vybaven) je správně usazen (D).
- K dosažení optimálního výkonu spotřebiče a bezpečnému otvírání víka je nutné dodržet vzdálenost alespoň 7 cm od zadní stěny a 7 cm po každé straně.
- Nasad'te příslušenství (je-li součástí modelu).



1. **Červená kontrolka LED:** blikání signalizuje existenci důvodu k zapnutí alarmu (viz „JAK ODSTRANIT PORUCHU“)
2. **Modrá LED kontrolka:** Funkce „6th Sense“ se automaticky aktivuje a uživatel ji nemusí volit. Proto je **modrá kontrolka (2) „Sense“ vždy zapnutá.** Více technických podrobností je uvedeno v odstavci „Funkce 6th Sense“.
3. **Zelené kontrolky LED:** indikují, že zařízení je v chodu a že byla nastavena teplota.
4. **Tlačítko nastavení teploty:** slouží k nastavení požadované teploty a k aktivaci/deaktivaci funkce rychlého mražení.

Zapnutí spotřebiče

- Připojte spotřebič k elektrické síti.
- Rozsvítí se zelená LED kontrolka („Normal“).
- Rozsvítí se modrá LED kontrolka („Sense“).
- Blikání červené kontrolky LED signalizuje, že teplota uvnitř spotřebiče zatím není dostatečně nízká pro uložení potravin. Červená kontrolka obvykle zhasne během prvních šesti hodin po zapnutí spotřebiče.
- Potraviny do mrazáku umístěte až poté, co červená LED kontrolka zhasne.

Poznámka:

Díky účinnému těsnění nebude možné víko ihned po uzavření znovu snadno otevřít. Proto před opětovným otevřením víka spotřebiče pár minut vyčkejte.

NÁVOD K OBSLUZE

Nastavení teploty

Požadovanou teplotu vyberte pomocí tlačítka (4). Teplotu uvnitř spotřebiče nastavíte takto:

- Opakovaně stiskněte tlačítko (4). S každým dalším stiskem tlačítka se nastavená teplota aktualizuje a postupně se zobrazují hodnoty „Normal“, „Eco“ a „Max“.
- Jestliže si pro uchování potravin přejete nastavit nižší teplotu, zvolte možnost „Max“.
- Při částečném naplnění doporučujeme zvolit režim „Eco“: díky tomuto nastavení dojde k optimalizaci spotřeby energie.

Zelené kontrolky (3) signalizují nastavení podle následujícího schématu:



Eco: nejvyšší teplota (svítí levá kontrolka).

Normal: střední teplota (svítí pravá kontrolka).

Max.: velmi nízká teplota (svítí obě kontrolky).

Shopping: Rychlé mražení (svítí obě kontrolky). Viz část „Zmrazování čerstvých potravin“.

Poznámka: Nastavení zůstane uloženo v paměti, dokonce i pokud dojde k výpadku proudu. Doba potřebná k tomu, aby teplota uvnitř mrazáku dosáhla nastavené hodnoty, se může lišit v závislosti na klimatických podmínkách i na samotné nastavené teplotě.

Funkce „6th Sense“

Funkce „6th Sense“ je vždy aktivní, aby kontrolovala vnitřní teplotu spotřebiče a zaručovala optimální podmínky. Automaticky zasáhne v těchto případech:

• otevírání dvířek

Tato funkce se aktivuje pokaždé, kdy se s otevřením dvířek změní teplota uvnitř mrazáku. Uvedená funkce zůstane aktivní po dobu, která je potřebná k obnovení optimálních podmínek pro fungování.

• uchování potravin v mrazáku

Tato funkce se aktivuje pokaždé, když je do mrazáku vloženo větší množství potravin. Zůstává aktivní po dobu, která je potřebná k obnovení optimálních podmínek pro fungování a nabízí nejlepší kompromis mezi kvalitou procesu zmrazování a spotřebou energie.

Poznámka: Doba trvání funkce „6th Sense“ se nastavuje automaticky a může se lišit v závislosti na způsobu použití výrobku.

PŘED PRVNÍM POUŽITÍM SPOTŘEBIČE

Váš nový spotřebič je určen výhradně pro domácí použití – k ukládání zmrazených potravin, zmrazování čerstvých potravin a k výrobě ledových kostek.

Tento elektrospotřebič musí být podle zákona uzemněn. Výrobce odmítá jakoukoli odpovědnost za případná zranění osob, zvířat nebo poškození věcí způsobené nedodržením výše uvedených předpisů.

1. Po vybalení spotřebiče si ověřte, zda spotřebič není poškozen a zda víko při zavírání dokonale přiléhá. Každé poškození je nutné nahlásit prodejci do 24 hodin po dodání spotřebiče.
2. Doporučujeme vám, abyste se zapojením spotřebiče počkali nejméně dvě hodiny, aby chladicí okruh mohl dokonale fungovat.

3. Instalaci a elektrické připojení smí provádět pouze kvalifikovaný odborník podle pokynů výrobce a v souladu s platnými místními bezpečnostními předpisy.
4. Před použitím vnitřek spotřebiče vymyjte.

- Před zapojením spotřebiče do hlavní sítě se ujistěte, že napětí odpovídá údajům na typovém štítku umístěném na zadní straně spotřebiče.
- **Připojení k síti musí být provedeno v souladu s platnými předpisy.**

ZMRAZOVÁNÍ POTRAVIN

Příprava čerstvých potravin ke zmražení

- Zabalte a zapečete čerstvé potraviny ke zmrazení do: alobalu, průhledných fólií, nepropustných plastických obalů, polyetylenových nádob s víčky vhodných pro zmrazování potravin.
- Potraviny musí být čerstvé, zralé a nejlepší kvality.

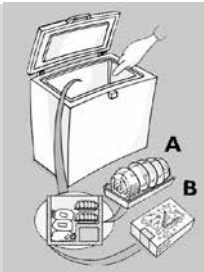
- Čerstvou zeleninu a ovoce je třeba zmrazovat co nejrychleji po sklizni, aby se zachovaly jejich výživné látky, struktura, hutnost, barva i chuť.
- Horké pokrmy nechte vždy před vložením do mrazáku vychladnout.

NÁVOD K OBSLUZE

Zmrazování čerstvých potravin

- Potraviny, které si přejete zmrazit, uložte tak, aby se přímo dotýkaly stěn spotřebiče:
A) – potraviny určené ke zmrazení,
B) – potraviny, které byly již zmrazeny.
- Potraviny ke zmrazení se nesmí přímo dotýkat již zmrazených potravin.
- Za účelem co nejlepšího a nejrychlejšího zmrazení rozdělte potraviny do malých porcí; tento způsob balení oceníte i při pozdější spotřebě zmrazených potravin.
- Je-li do mrazáku umístěno malé množství potravin (do 1/4 maximálního zmrazovacího výkonu uvedeného na typovém štítku), chod spotřebiče bude kontrolován automaticky pomocí funkce „6th Sense“, aniž by to vyžadovalo zásah ze strany uživatele.
- Při zmrazování většího množství potravin, až do dosažení maximálního zmrazovacího výkonu spotřebiče, bude tato funkce automaticky deaktivována spotřebičem po uplynutí následovně:

1. Alespoň 24 hodin před uložením čerstvých potravin do mrazáku je potřeba aktivovat funkci rychlého zmrazování, a to stisknutím tlačítka (4) na dobu přibližně 3 vteřin. Postupně blikají zelené LED kontrolky (3).
2. Potraviny, které si přejete zamrazit, vložte do mrazáku a jeho dvířka ponechte po dobu 24 hodin uzavřená. Po uplynutí této doby budou již potraviny zmrazené.



Funkci rychlého zmrazování lze deaktivovat manuálně, a to stisknutím tlačítka (4). Pokud nedojde k ruční deaktivaci funkce rychlého mražení, bude tato funkce automaticky deaktivována spotřebičem po uplynutí 50 hodin.

SKLADOVÁNÍ POTRAVIN

Řiďte se tabulkou na spotřebiči.

Rozdělení zmrazených potravin

Zmrazené potraviny rozřídte a vložte do mrazáku Doporučujeme vám, abyste si poznačili dobu trvanlivosti na obalu a zajistili tak spotřebování potravin do uvedeného data.

| MĚSÍCE | JÍDLA |
|--------|-------|
| 1-3 | |
| 4-7 | |
| 8-12 | |

Rady k uchování zmrazených potravin

Při nákupu mražených potravin:

- Obal nebo krabička nebyly porušeny, protože potraviny by se mohly kazit. Je-li obal nafouklý nebo jsou-li na něm mokré skvrny, výrobek nebyl skladován v optimálních podmínkách a může již být částečně rozmrzlý.
- Hluboko zmrazené potraviny nakupujte jako poslední a k přepravě použijte speciální tašky.

- Po návratu domů mražené potraviny okamžitě uložte do mrazáku.
- Vyhněte se změnám teploty, nebo je co nejvíce omezte. Řiďte se dobou trvanlivosti uvedenou na obalu.
- Vždy dodržujte pokyny k uchování potravin uvedených na obalu.

Poznámka:

Plně nebo částečně rozmrazené potraviny okamžitě zkonzumujte.

Po rozmrazení potravin znovu nemrazte, pokud je předtím nepřevaříte. Po převaření je možné rozmrazené potraviny opět zamrazit.

Jestliže dojde k dlouhému výpadku proudu:

- **Víko mrazáku otevírejte pouze v případě, že na zmrazené potraviny hodláte umístit po levé a pravé straně spotřebiče umělé mrazicí akumulátory (jsou-li součástí příslušenství). Zpomalí se tím zvyšování teploty.**

BEZPEČNOSTNÍ OPATŘENÍ A DOPORUČENÍ

- Po instalaci se ujistěte, že spotřebič nestojí na napájecím kabelu.
- Do spotřebiče nedávejte skleněné nádoby s tekutinami, protože by mohly prasknout.
- Nejezte ledové kostky nebo ledová lízátka ihned po vyjmutí ze spotřebiče, mohly by vám způsobit omrzliny v ústech.
- Před každou údržbou nebo čištěním spotřebiče vytáhněte přírodní elektrický kabel ze zásuvky nebo ho odpojte od elektrické sítě.
- Spotřebič neinstalujte na místech vystavených přímému slunečnímu světlu nebo v blízkosti tepelných zdrojů, neboť by se tím zvýšila spotřeba energie.
- V blízkosti tohoto nebo jiných elektrických spotřebičů neskladujte ani nepoužívejte benzín nebo jiné hořlavé tekutiny a páry. Výpary mohou způsobit požár nebo výbuch.

- Spotřebič instalujte a vyrovnějte na podlaze, která unese jeho váhu, a v prostředí, které vyhovuje jeho rozměrům a použití.
- Spotřebič umístěte na suché a dobře větrané místo. Spotřebič je určen k použití v prostředích, ve kterých je teplota v následujícím rozmezí stanoveném podle klimatické třídy uvedené na typovém štítku, který je umístěn na zadní straně. Spotřebič nemusí správně fungovat, jestliže byl dlouhodobě ponechán v teplotě mimo uvedené rozmezí.
- Doporučujeme nechávat spotřebič zapojený, i když je krátkodobě prázdný.
- Při přemísťování spotřebiče dejte pozor, abyste nepoškodili podlahy (např. parkety). Pro snadnější přemístění doporučujeme spotřebič pokud možno nejprve vyprázdnit.

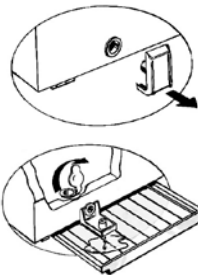
NÁVOD K OBSLUZE

- K urychlení odmrazování nepoužívejte mechanické nástroje nebo jiné pomůcky, používejte pouze prostředky doporučené výrobcem.
- Nepoužívejte uvnitř elektrický spotřebiče, pokud se nejedná o typ doporučený výrobcem.
- **Tento spotřebič nesmějí používat lidé (ani děti) s omezenými fyzickými, smyslovými nebo duševními schopnostmi, nebo bez příslušných zkušeností a znalostí, pokud nejsou pod dohledem nebo vedením osoby odpovědné za jejich bezpečnost.**
- **Nedovolte dětem, aby si hrály se spotřebičem nebo se v něm schovávaly, mohly by zůstat zavřené uvnitř a udusit se.**
- Napájecí kabel smí vyměnit pouze kvalifikovaný pracovník.
- Nepoužívejte prodlužovací kabely ani rozdvojky.
- Odpojení od elektrické sítě musí být možné buď vytáháním zástrčky ze zásuvky nebo pomocí dvoupólového síťového vypínače umístěného před zásuvkou.
- Zkontrolujte, zda napětí na typovém štítku odpovídá napětí ve vaší domácnosti.
- **Pokud je spotřebič vybaven mrazicími akumulátory, nepolykejte kapalinu (netoxickou), která je v nich obsazena.**
- **Omezte otevírání dvířek spotřebiče.**

ROZMRAZOVÁNÍ SPOTŘEBIČE

K rozmrazení spotřebiče by mělo dojít tehdy, když tloušťka ledu na stěnách dosáhne 5–6 mm.

- Odpojte spotřebič od elektrické sítě.
- Z mrazáku vyjměte balíčky s potravinami, zabalte je těsně k sobě do novin a uložte je na dostatečně chladné místo či do tepelně izolované tašky.
- Víko mrazáku ponechejte otevřené.
- Odstraňte vnitřní uzávěr odpadního kanálku na rozmrazenou vodu (v závislosti na modelu).
- Vyjměte vnější uzávěr odpadního kanálku na rozmrazenou vodu (v závislosti na modelu) a umístěte jej podle náčrtu na obrázku.
- Pod odpadní kanálek umístěte misku, která zachytí zbylou vodu. Použijte oddělovač, je-li k dispozici.
- K urychlení procesu odmrazování použijte špachtli, kterou odstraníte led ze stěn spotřebiče.
- **Odstraňte led ze dna spotřebiče.**
- **Aby nedošlo k trvalému poškození vnitřní části spotřebiče, nepoužívejte k odstranění ledu špičaté ani ostré kovové předměty.**
- **Nepoužívejte drsné výrobky ani uměle nezahřívajte vnitřek spotřebiče.**
- **Vnitřek spotřebiče důkladně vysušte.**
- Po dokončení odmrazování uzávěr opět nasadte.



ÚDRŽBA A ČIŠTĚNÍ

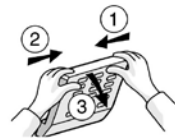
- Odstraňte led z horního okraje (viz příručka „Jak odstranit poruchu“).
- Po odmrazení vnitřek mrazáku vyčistěte houbou namočenou do teplé vody a/nebo jemného mycího prostředku.
- Vyčistěte boční mřížku chlazení motoru (v závislosti na modelu).
- Odstraňte prach z kondenzátoru umístěného na zadní stěně spotřebiče.

Před prováděním údržby mrazničku vždy vypojte z elektrické sítě. K čištění mrazničky nepoužívejte abrazivní prostředky, drátěnky ani odstraňovače skvrn (např. aceton, trichlorethylen).

Pro dosažení co nejlepšího výkonu provádějte čištění a údržbu spotřebiče alespoň jednou za rok.

VÝMĚNA ŽÁROVKY VE VÍKU (je-li u modelu)

- Odpojte spotřebič od elektrické sítě.
- Odstraňte kryt dle pokynů znázorněných na obrázku.
- Vyšroubujte žárovku a nahraďte ji žárovkou se stejným výkonem a napětím.
- Nasadte kryt zpět a spotřebič zapojte.



ODSTRAŇOVÁNÍ PORUCH

1. Bliká červená LED kontrolka.

- Nedošlo k výpadku napájení?
- Probíhá odmrazování?
- Byly nově přidány čerstvé potraviny?
- Je víko spotřebiče řádně dovržené?
- Nestojí spotřebič v blízkosti zdroje tepla?
- Nedošlo k zanesení větrací mřížky nebo kondenzátoru?

2. Všechny LED kontrolky blikají současně.

- Kontaktujte zákaznickou linku.
- **Spotřebič je příliš hlučný.**
- Stojí spotřebič v dokonale vodorovné poloze?
- Nedotýká se spotřebič jiného nábytku nebo předmětů, které by mohly způsobovat vibrace?
- Nezapomněli jste odstranit obalový materiál zespona spotřebiče?

Poznámka: Bublavé zvuky přicházející z chladicího okruhu po vypnutí kompresoru jsou zcela normální.

4. Žádná z kontrol LED nesvítl a spotřebič nefunguje.

- Nedošlo k výpadku napájení?
- Je zástrčka správně zasunutá do zásuvky?
- Je elektrický kabel neporušený?

5. Žádná z kontrol LED nesvítl, ale spotřebič funguje.

- Kontaktujte zákaznickou linku.

6. Kompresor funguje nepřetržitě.

- Vložili jste do mrazáku horké potraviny?
- Byl mrazák příliš dlouho otevřen?
- Není spotřebič umístěn ve velmi teplé místnosti nebo v blízkosti zdroje tepla?
- Nedošlo k aktivaci funkce rychlého mrazování? (Zelené LED kontrolky střídavě blikají)

NÁVOD K OBSLUZE

7. Na horním okraji je příliš mnoho ledu.

- Je uzávěr odpadního kanálku na rozmrazenou vodu správně usazen?
- Je víko spotřebiče řádně dovržené?
- Nedošlo k poškození či deformaci těsnění? (Viz kapitola „Instalace“.)
- Odstranili jste všechny 4 ochranné díly? (Viz kapitola „Instalace“.)

8. Tvorba kondenzátu na vnějších stěnách spotřebiče.


- Kondenzát se běžně tvoří za určitých atmosférických podmínek (vlhkost nad 85 %), nebo v případě, že je spotřebič umístěn ve vlhké nebo špatně větrané místnosti. Výkon spotřebiče přitom není nijak ovlivněn.

9. Vrstva ledu na vnitřních stěnách spotřebiče není rovnoměrná.

- Jedná se o vcelku běžný jev.


RADY K OCHRANĚ ŽIVOTNÍHO PROSTŘEDÍ

1. Obal

Obalový materiál je zcela recyklovatelný a je označen  recyklačním symbolem. Při jeho likvidaci se řiďte místními předpisy pro odstraňování odpadu. Obalové materiály (plastové sáčky, polystyrén apod.) mohou být pro děti nebezpečné, proto je třeba odstranit obalový materiál z jejich dosahu.

2. Likvidace spotřebiče

Spotřebič byl vyroben z recyklovatelného materiálu. Tento spotřebič je označen v souladu s evropskou směrnicí 2002/96/ES o likvidaci elektrického a elektronického zařízení (WEEE). Zajištěním správné likvidace tohoto výrobku pomůžete zabránit případným negativním důsledkům na životní prostředí a lidské zdraví, které by mohly být způsobeny nevhodnou likvidací výrobku.

Symbol  na výrobku nebo na dokumentech přiložených k výrobku udává, že s tímto spotřebičem nelze nakládat jako s domácím odpadem. Je nutné odvézt ho do sběrného místa pro recyklaci elektrického a elektronického zařízení. Jestliže už ho nechcete používat, znehodnotte ho

odříznutím elektrického přívodního kabelu a odstraňte police a dveře, aby se děti nemohly zavřít uvnitř. Při jeho likvidaci se řiďte místními předpisy pro ekologické odstraňování odpadu. Odevzdejte spotřebič do schváleného sběrného dvora nenechávejte ho bez dozoru ani jen na několik dní, protože pro děti představuje možný zdroj nebezpečí. Další informace o likvidaci, rekuperaci a recyklaci tohoto spotřebiče získáte na příslušném místním úřadě, v podniku pro sběr domácího odpadu nebo v obchodě, kde jste spotřebič zakoupili.

Informace:

Tento spotřebič neobsahuje CFC. Součástí chladicího okruhu je buď R1 34a (HFC) nebo R600 (HC). Viz typový štítek umístěný uvnitř spotřebiče.

Spotřebiče obsahující isobutan (R600a): isobutan je přírodní plyn bez škodlivých účinků na životní prostředí, který je nicméně hořlavý. Je tedy nutné se přesvědčit, že nedošlo k poškození trubek chladicího okruhu.

Tento spotřebič může obsahovat fluorované skleníkové plyny, na které se vztahuje Kjótský protokol; chladicí plyn je obsažen v hermeticky uzavřeném systému.

Chladicí plyn: R1 34a má potenciál globálního oteplování (GWP) 1300.

Prohlášení o souladu s předpisy

- Toto zařízení je určeno k uchovávání potravin a je vyrobeno v souladu s evropským nařízením (EC) č. 1935/2004. **CE**
- Tento spotřebič byl navržen, zkonstruován a prodáván v souladu s:
 - požadavky „Směrnice pro nízké napětí“ 2006/95/ES (která nahrazuje směrnici 73/23/EHS a její další znění);
 - bezpečnostními požadavky směrnice „EMC“ 2004/108/ES.
- Elektrické zabezpečení spotřebiče je zajištěno pouze v případě správného připojení k účinnému uzemňovacímu zařízení v souladu s předpisy.

SERVISNÍ STŘEDISKO

Než se obrátíte na servisní středisko:

1. Ověřte si, zda nemůžete vyřešit problém sami.
2. Zkuste spotřebič znovu zapnout. Tímto postupem se problém v některých případech podaří odstranit. Pokud ne, odpojte spotřebič od elektrické sítě a před dalším zapnutím hodinu počkejte.
3. V případě, že porucha přetrvává, kontaktujte servisní středisko.

Sdělte:

- typ poruchy,
- model,
- servisní číslo (číslo za slovem „SERVICE“ na typovém štítku umístěném na zadní straně spotřebiče)
- svou úplnou adresu,
- své telefonní číslo s předvolbou.

SERVICE 0000 000 00000



