



ΕΛ ■ Φορητό κλιματιστικό

Μετάφραση του πρωτότυπου εγχειριδίου

ΔΙΑΒΑΖΕΤΕ ΠΡΟΣΕΚΤΙΚΑ ΚΑΙ ΦΥΛΑΣΣΕΤΕ ΓΙΑ ΜΕΛΛΟΝΤΙΚΗ ΧΡΗΣΗ.



Το σύμβολο αυτό δείχνει ότι αν αγνοήσετε τις οδηγίες μπορεί να προκληθεί θάνατος ή σοβαρός τραυματισμός.



ΠΡΟΕΙΔΟΠΟΙΗΣΗ: Για να αποφύγετε θάνατο ή τραυματισμό στο χρήστη ή σε άλλα άτομα και καταστροφή περιουσίας, πρέπει να ακολουθήσετε τις παρακάτω οδηγίες. Λανθασμένος χειρισμός εξαιτίας μη τήρησης των οδηγιών μπορεί να προκαλέσει θάνατο, τραυματισμό ή βλάβη.

- Η παρούσα συσκευή μπορεί να χρησιμοποιείται από παιδιά 8 ετών και άνω και από άτομα με μειωμένες σωματικές ή πνευματικές ικανότητες ή από άπειρα άτομα μόνο εφόσον επιβλέπονται από κατάλληλο άτομο ή έχουν ενημερωθεί για τον τρόπο χρήσης του προϊόντος με ασφαλή τρόπο και κατανοούν τους πιθανούς κινδύνους από την εσφαλμένη χρήση της. Ο καθαρισμός και η συντήρηση μπορούν να εκτελούνται από τον χρήστη αλλά όχι από παιδιά χωρίς επίβλεψη. Τα παιδιά δεν πρέπει να παίζουν με τη συσκευή.
- Εάν το καλώδιο ρεύματος έχει υποστεί βλάβη, πρέπει να αντικατασταθεί από εξουσιοδοτημένο κέντρο σέρβις ή κάποιον εξειδικευμένο τεχνικό για να αποφευχθούν τυχόν κίνδυνοι. Απαγορεύεται η χρήση της συσκευής όταν το καλώδιο τροφοδοσίας είναι φθαρμένο.
- Η συσκευή αυτή δεν προορίζεται για χρήση από άτομα (συμπεριλαμβανομένων παιδιών) με μειωμένες σωματικές, αισθητηριακές ή πνευματικές ικανότητες ή μη εμπειρία και γνώση, εκτός και αν επιτηρούνται ή καθοδηγούνται σχετικά με τη χρήση της συσκευής από άτομο που ευθύνεται για την ασφάλεια τους. (ισχύει για άλλες χώρες εκτός από τις χώρες της Ευρώπης).

- Τα παιδιά θα πρέπει να επιβλέπονται για να διασφαλίζεται ότι δεν παίζουν με τη συσκευή.
- Η συσκευή πρέπει να φυλάσσεται με τέτοιο τρόπο ώστε να αποτρέπεται τυχόν μηχανική βλάβη της.
- Η συσκευή πρέπει να φυλάσσεται σε καλά αεριζόμενη τοποθεσία, όπου οι διαστάσεις του χώρου αντιστοιχούν στις διαστάσεις που προδιαγράφονται για τη λειτουργία της.
- Η συσκευή πρέπει να φυλάσσεται σε χώρο όπου δεν χρησιμοποιούνται συνεχώς γυμνές φλόγες (π.χ. συσκευή αερίου σε λειτουργία) ή δεν υπάρχουν πηγές φλόγας (π.χ. ηλεκτρικό θερμαντικό στοιχείο σε λειτουργία).
- Προτού συνδέσετε τη συσκευή στην πρίζα, ελέγχετε εάν η ονομαστική τάση του ρεύματος στην ετικέτα της συσκευής συμφωνεί με την ηλεκτρική τάση της πρίζας.
- Η εγκατάσταση πρέπει να πραγματοποιηθεί σε συμφωνία με τις οδηγίες εγκατάστασης. Μη σωστή εγκατάσταση μπορεί να προκαλέσει διαρροή νερού, ηλεκτροσόκ ή φωτιά.
- Για να μειώσετε τον κίνδυνο πυρκαγιάς ή ηλεκτροπληξίας, μην χρησιμοποιείτε αυτή τη συσκευή με σταθερή συσκευή ρύθμισης ταχύτητας.
- Η συσκευή πρέπει να εγκατασταθεί σε συμφωνία με τους εσωτερικούς εθνικούς κανονισμούς ηλεκτρικών εγκαταστάσεων.
- Συνδέετε τη συσκευή μόνο σε σωστά γειωμένη πρίζα. Σε περίπτωση που η πρίζα στην οποία σκοπεύετε να συνδέσετε τη συσκευή δεν έχει επαρκή γείωση ή δεν προστατεύεται από διακόπτη ή ασφάλεια με χρονοκαθυστέρηση (το είδος ασφάλειας/διακόπτη καθορίζεται από το μέγιστο ρεύμα μονάδας. Το μέγιστο ρεύμα υποδεικνύεται στην ετικέτα κλίμακας που βρίσκεται στη μονάδα), ρωτήστε πιστοποιημένο ηλεκτρολόγο να εγκαταστήσει τη σωστή πρίζα.
- Χρησιμοποιήστε αυτή τη συσκευή μόνο για τους σκοπούς που περιγράφονται στο παρόν εγχειρίδιο χρήστη.
- Η πρίζα πρέπει να είναι ελεύθερα προσβάσιμη, έτσι ώστε να μπορείτε γρήγορα να αποσυνδέσετε το καλώδιο ρεύματος από την πηγή του ρεύματος, αν χρειαστεί.

- Η συσκευή έχει σχεδιαστεί για χρήση σε σπίτια, γραφεία και παρεμφερείς χώρους. Μην τη χρησιμοποιείτε σε χώρους με πολλή σκόνη ή υγρασία, όπως δωμάτια πλυντηρίου ή μπάνια, σε χώρους όπου φυλάσσονται ουσίες με χημικές ή εκρηκτικές ιδιότητες, σε βιομηχανικό περιβάλλον ή σε εξωτερικούς χώρους!
- Μην τοποθετείτε τη συσκευή κοντά σε γυμνές φλόγες ή συσκευές που εκπέμπουν θερμότητα.
- Μην τοποθετείτε τη συσκευή πάνω σε ασταθείς επιφάνειες, όπως χαλιά με πολύ μακρύ και πυκνό πέλος.
- Η συσκευή μπορεί να χρησιμοποιείται μόνο πάνω σε στεγνές, σταθερές, ομαλές και οριζόντιες επιφάνειες. Εναλλακτικά, μπορεί να προκαλέσει καταστροφή ή έντονο θόρυβο και δόνηση.
- Η συσκευή διαθέτει τροχούς κίνησης, επομένως πρέπει να δίνετε ιδιαίτερη προσοχή κατά τον χειρισμό της, ώστε να μην πέσει από τις σκάλες ή να μην κυλίσει προς τα κάτω σε επιφάνειες με κλίση. Είναι απαραίτητο να ασφαρίζετε τους τροχούς, χρησιμοποιώντας τους αναστολείς.
- Χρησιμοποιήστε μόνο γνήσια μέρη για τη συναρμολόγηση της συσκευής. Προτού ξεκινήσετε τη συναρμολόγηση της συσκευής, βεβαιωθείτε ότι την έχετε απενεργοποιήσει και αποσυνδέσει από την πρίζα.
- Χρησιμοποιείτε μόνο πρόσθετα εξαρτήματα και ανταλλακτικά που συνοδεύουν τη συσκευή και εργαλεία που ενδείκνυνται συγκεκριμένα για την εγκατάσταση. Η χρήση μη τυποποιημένων ανταλλακτικών και πρόσθετων εξαρτημάτων μπορεί να προκαλέσει διαρροή νερού, ηλεκτροσόκ, φωτιά, τραυματισμό ή καταστροφή περιουσίας.
- ΜΗΝ προσαρμόζετε το μήκος του καλωδίου ρεύματος της μονάδας, μην χρησιμοποιείτε επέκταση καλωδίου, για να λειτουργήσετε τη μονάδα.
- ΜΗΝ συνδέετε τη μονάδα σε πρίζα, όπου συνδέονται και άλλες ηλεκτρικές συσκευές. Μη σωστή απόφαση παροχής μπορεί να προκαλέσει φωτιά ή ηλεκτροσόκ.
- Μην καλύπτετε το καλώδιο ρεύματος με το χαλί. Μην τοποθετείτε χαλιά, σανίδες ή άλλα καλύμματα πάνω από το καλώδιο ρεύματος.

Μην τοποθετείτε το καλώδιο ρεύματος κάτω από έπιπλα ή συσκευές. Τοποθετήστε το καλώδιο σε μέρη, όπου δεν περνάνε άνθρωποι ή οχήματα.

- Προτού συνδέσετε τη συσκευή σε πρίζα, βεβαιωθείτε ότι έχει συναρμολογηθεί σωστά σύμφωνα με τις οδηγίες του παρόντος εγχειριδίου χρήσης.
- Μην αγγίζετε τη συσκευή με υγρά ή βρεγμένα χέρια. Αυτό ισχύει ειδικά όταν είναι συνδεδεμένη σε πρίζα.
- Μην ψεκάζετε ή καταβρέχετε τη συσκευή με νερό και μην τη βυθίζετε σε νερό ή σε άλλο υγρό. Εναλλακτικά, αποσυνδέστε αμέσως τη μονάδα από την πρίζα.
- Μην την καλύπτετε και μην τοποθετείτε αντικείμενα στις οπές εισόδου ή εξόδου του αέρα. Σε αντίθετη περίπτωση μπορεί να προκληθεί ζημιά στη συσκευή.
- Κατά τη διάρκεια της λειτουργίας, πρέπει να υπάρχει επαρκής χώρος για την κυκλοφορία του αέρα, τουλάχιστον 30 cm σε όλες τις πλευρές της συσκευής.
- Μην εκτίθεστε σε ρεύμα ψυχρού αέρα για μεγάλο χρονικό διάστημα. Αυτό θα μπορούσε να έχει αρνητική επίδραση στην υγεία σας.
- Για να ενεργοποιήσετε ή να απενεργοποιήσετε τη συσκευή, χρησιμοποιείτε πάντα τα κατάλληλα κουμπιά στον πίνακα ελέγχου ή στο τηλεχειριστήριο. Μην απενεργοποιείτε τη συσκευή αποσυνδέοντας το καλώδιο ρεύματος από την πρίζα.
- Απενεργοποιείτε πάντα τη συσκευή και αποσυνδέετε την από την πρίζα όταν την αφήνετε χωρίς επίβλεψη, όταν δεν τη χρησιμοποιείτε και προτού τη μετακινήσετε, την αποσυναρμολογήσετε ή την καθαρίσετε.
- Μην επιχειρήσετε να αφαιρέσετε το εξωτερικό περίβλημα της συσκευής.
- Αποσυνδέετε τη συσκευή από την πρίζα τραβώντας το φικ, ποτέ το καλώδιο ρεύματος. Σε αντίθετη περίπτωση ενδέχεται να προκληθεί ζημιά στο καλώδιο ρεύματος ή την πρίζα.
- Σε περίπτωση που το καλώδιο ρεύματος ή το φικ έχουν υποστεί οποιαδήποτε βλάβη, μη χρησιμοποιείτε τη συσκευή.
- Φυλάσσετε τη συσκευή σε κατακόρυφη θέση. Η μεταφορά της μπορεί να πραγματοποιείται σε κατακόρυφη θέση ή κεκλιμένη προς το

πλάι. Αν έχετε ήδη χρησιμοποιήσει τη συσκευή, βεβαιωθείτε ότι έχει αποστραγγιστεί όλη η συμπύκνωση. Μετά τη μεταφορά τής συσκευής, περιμένετε τουλάχιστον 1 ώρα προτού τη χρησιμοποιήσετε.

- Αν η μονάδα αναποδογυρίσει ενώ λειτουργεί, απενεργοποιήστε την και αφαιρέστε την αμέσως από την πρίζα. Ελέγξτε για οπτικές ζημιές. Αν πιστεύετε ότι η μονάδα έχει καταστραφεί, επικοινωνήστε με τεχνικό ή με το κέντρο εξυπηρέτησης πελατών.
- Στη διάρκεια καταιγίδας η πρίζα πρέπει να αποσυνδεθεί, ώστε να αποτραπεί η καταστροφή της μονάδας από κεραυνούς.
- Αποσυνδέστε την πρίζα από τη συσκευή αν παράγει παράξενο θόρυβο ή μυρίζει ή βγάζει καπνό.
- Μην χρησιμοποιείτε τη συσκευή εάν δεν λειτουργεί σωστά, εάν έχει υποστεί ζημιά ή έχει βυθιστεί στο νερό. Για να αποφύγετε τυχόν επικίνδυνες καταστάσεις, μην επισκευάζετε μόνος/-η σας τη συσκευή και μην την τροποποιείτε με κανέναν τρόπο. Όλες οι επισκευές ή οι τροποποιήσεις πρέπει να εκτελούνται σε εξουσιοδοτημένο κέντρο σέρβις. Επεμβαίνοντας οι ίδιοι στη συσκευή διατρέχετε τον κίνδυνο να ακυρώσετε τα δικαιώματά σας στο πλαίσιο της εγγύησης για ανεπαρκή απόδοση ή κακή ποιότητα.



Διαβάστε το παρόν εγχειρίδιο χρήσης.



Προειδοποίηση:

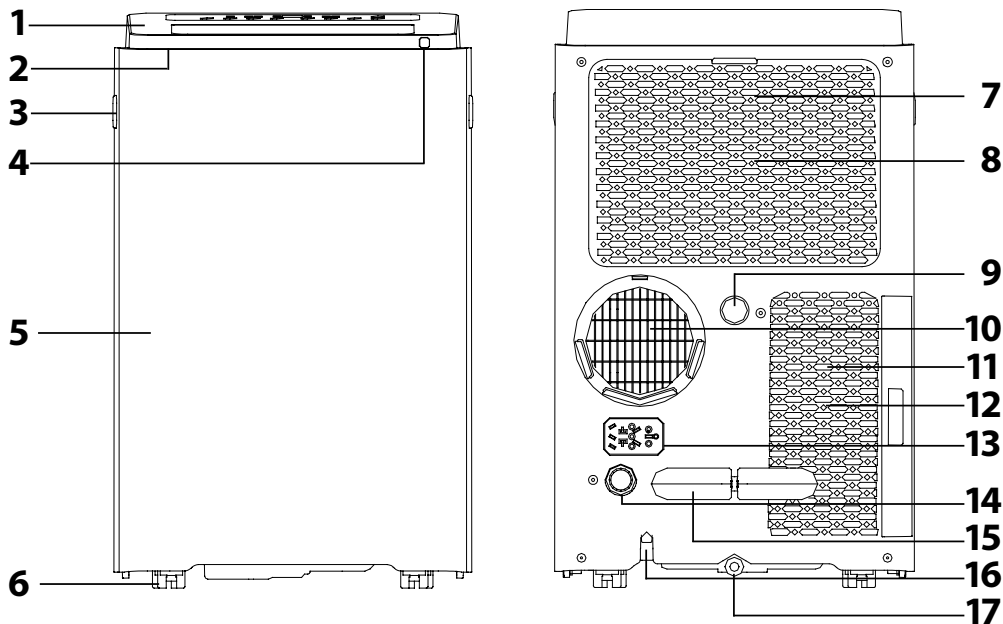
Κίνδυνος εισόδου φλόγας.

ΕΙΔΙΚΕΣ ΠΡΟΕΙΔΟΠΟΙΗΣΕΙΣ ΓΙΑ ΣΥΣΚΕΥΕΣ ΠΟΥ ΧΡΗΣΙΜΟΠΟΙΟΥΝ ΨΥΚΤΙΚΟ ΑΕΡΙΟ R290

- Μελετήστε προσεκτικά τις προειδοποιήσεις.
- Για την απόψυξη και τον καθαρισμό, μη χρησιμοποιείτε κανένα άλλο εργαλείο εκτός από εκείνα που συνιστά ο κατασκευαστής.
- Αυτή η συσκευή πρέπει να βρίσκεται σε περιβάλλον όπου δεν υπάρχουν πηγές φλόγας που λειτουργούν συνεχώς (για παράδειγμα γυμνές φλόγες, συσκευές αερίου ή ηλεκτρικές συσκευές).

- Μη διατρυπάτε τη συσκευή και μην την καίτε.
- Τα ψυκτικά αέρια ενδέχεται να είναι άοσμα.
- Μην καλύπτετε τις οπές εξαερισμού.
- Αυτή η συσκευή πρέπει να βρίσκεται σε χώρους με εμβαδόν μεγαλύτερο των 14 m².
- Αυτή η συσκευή περιέχει περίπου 280 g ψυκτικού αερίου R290.
- Το R290 είναι ψυκτικό αέριο που πληροί τις ευρωπαϊκές οδηγίες περί περιβαλλοντικής προστασίας. Μην ανοίγετε οπές ή διατρυπάτε οποιοδήποτε μέρος του κυκλώματος ψύξης.
- Στον χώρο όπου εγκαθίσταται, λειτουργεί ή φυλάσσεται η συσκευή πρέπει να αποτρέπεται η συλλογή τέτοιων ψυκτικών που διαρρέουν, η οποία θα μπορούσε να προκαλέσει έκρηξη ή πυρκαγιά από την ανάφλεξη του ψυκτικού μετά την εκκίνηση ηλεκτρικών θερμαντήρων, κουζινών ή άλλων πηγών ανάφλεξης.
- Η συσκευή πρέπει να φυλάσσεται με τέτοιο τρόπο ώστε να αποτρέπεται τυχόν μηχανική βλάβη της.
- Τα άτομα που εκτελούν εργασίες ή επισκευές σε κυκλώματα ψύξης πρέπει να διαθέτουν κατάλληλη εξουσιοδότηση από εξουσιοδοτημένο ίδρυμα που πιστοποιεί την ικανότητα των συγκεκριμένων ατόμων να εκτελούν εργασίες με ψυκτικά σε συμμόρφωση με τη συγκεκριμένη αξιολόγηση της ένωσης για αυτόν τον τομέα.
- Οι εργασίες συντήρησης πρέπει να εκτελούνται αποκλειστικά με βάση τις συστάσεις του κατασκευαστή της συγκεκριμένης συσκευής. Οι εργασίες συντήρησης και επισκευής για τις οποίες απαιτείται η συμβολή άλλου καταρτισμένου ειδικού προσωπικού επιτρέπεται να εκτελούνται μόνο υπό την επίβλεψη εξειδικευμένων ειδικών στον τομέα των εύφλεκτων ψυκτικών.
- Ελέγχετε την ετικέτα ονομαστικών τιμών για τον τύπο του ψυκτικού αερίου που χρησιμοποιείται στη συσκευή σας.
- Πρέπει να τηρείται η συμμόρφωση με εθνικούς κανονισμούς αερίου.

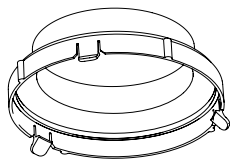
A



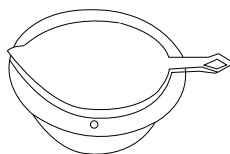
B



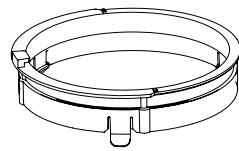
1



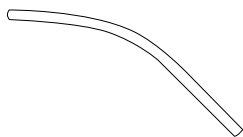
2



3



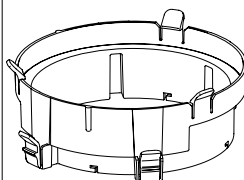
4



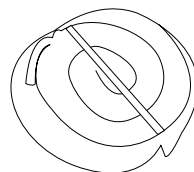
5



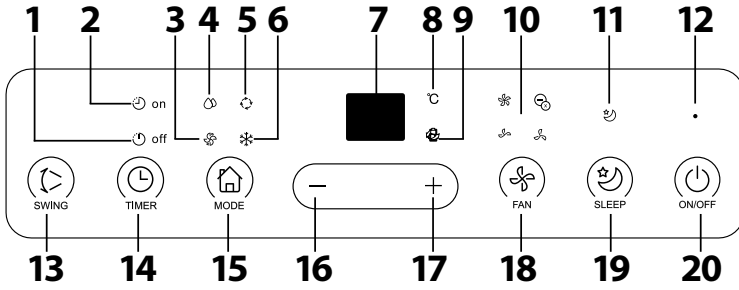
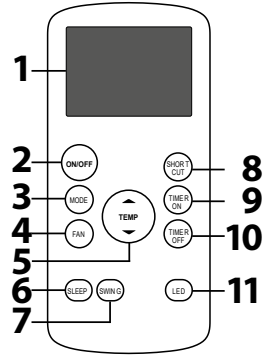
6



7



8

C**D**

- Πριν από τη χρήση αυτής της συσκευής, διαβάστε προσεκτικά το εγχειρίδιο χρήσης ακόμη και στην περίπτωση που είστε ήδη εξοικειωμένος/-η με τη χρήση παρόμοιων τύπων συσκευών. Χρησιμοποιείτε τη συσκευή μόνο όπως περιγράφεται στο παρόν εγχειρίδιο χρήσης. Φυλάσσετε αυτό το εγχειρίδιο χρήσης σε ασφαλές σημείο όπου θα μπορείτε να το βρείτε εύκολα, εάν το χρειαστείτε.
- Συνιστούμε να φυλάξετε την αρχική χάρτινη συσκευασία, το υλικό συσκευασίας, την απόδειξη αγοράς μαζί με τη δήλωση ευθύνης του πωλητή ή την κάρτα εγγύησης τουλάχιστον για όσα διάστημα δικαιούστε αποζημίωση για ανεπαρκή απόδοση ή κακή ποιότητα της συσκευής. Σε περίπτωση μεταφοράς της συσκευής, συνιστούμε να χρησιμοποιήσετε την αρχική της συσκευασία.

ΠΕΡΙΓΡΑΦΗ ΤΗΣ ΣΥΣΚΕΥΗΣ

- A1** Πίνακας ελέγχου
A2 Αυτόματα ανακλινόμενα οριζόντια πτερύγια
A3 Λαβές (βρίσκονται κατά μήκος και των δύο πλευρών)
A4 Αισθητήρας τηλεχειριστηρίου
A5 Μπροστινό κάλυμμα
A6 Τροχήλι
A7 Επάνω φίλτρο αέρα (πίσω από μια προστατευτική σχάρα)
A8 Επάνω είσοδος αέρα
A9 Επάνω έξοδος αποστράγγισης

- A10** Έξοδος αέρα
A11 Κάτω φίλτρο αέρα (πίσω από μια προστατευτική σχάρα)
A12 Κάτω είσοδος αέρα
A13 Διαμέρισμα διαδρομής φιλτράρισμα
A14 Έξοδος αποστράγγισης (μόνο σε μοντέλα με αντλία)
A15 Κλιπ καλωδίου ρεύματος
A16 Έξοδος καλωδίου ρεύματος
A17 Οπή αποστράγγισης κάτω δεξαμενής

ΠΕΡΙΓΡΑΦΗ ΑΞΕΣΟΥΡΑ

- B1** Εύκαμπτος ελαστικός σωλήνας εξόδου αέρα
B2 Προσαρμογέας A για εγκατάσταση εύκαμπτου ελαστικού σωλήνα σε τοίχο
B3 Φλάντζα με τάπα
B4 Στρογγυλός προσαρμογέας για σύνδεση εύκαμπτου ελαστικού σωλήνα σε έξοδο αέρα

- B5** Ελαστικός σωλήνας αποστράγγισης
B6 Ένθετο παραθύρου με οπή
B2 Προσαρμογέας B για εγκατάσταση εύκαμπτου ελαστικού σωλήνα σε παράθυρο
B8 Στεγανοποίηση παρεμβύσματος αφρού

ΠΕΡΙΓΡΑΦΗ ΤΟΥ ΠΙΝΑΚΑ ΕΛΕΓΧΟΥ

ΤΗΛΕΧΕΙΡΙΣΤΗΡΙΟ

- D1** Οθόνη
D2 Κομπι ON/OFF (Ενεργοποίηση/Απενεργοποίηση)
D3 Κομπι MODE (Λειτουργία)
D4 Κομπι FAN (Ανεμιστήρας)
D5 Κομπι TEMP (Θερμοκρασία)
D6 Κομπι SLEEP (Υπνος)
D7 Κομπι SWING (Ταλάντωση)
D8 Κομπι SHORT CUT (Συντομεύση)
D9 Κομπι TIMER ON (Χρονοδιακόπτης ενεργοποίησης)
D10 Κομπι TIMER OFF (Χρονοδιακόπτης απενεργοποίησης)
D11 Κομπι LED

ΕΓΚΑΤΑΣΤΑΣΗ

Θέση εγκατάστασης για το φορητό κλιματιστικό

Τοποθετήστε το φορητό κλιματιστικό σε μια επίπεδη, στεγνή και σταθερή επιφάνεια κοντά σε μια γειωμένη πρίζα. Για να επιτύχετε τη βέλτιστη αποδοτικότητα, διατηρήστε απόσταση τουλάχιστον 30 cm από τον τοίχο ή άλλα εμπόδια.



Σημείωση:

Μη χρησιμοποιείτε το φορητό κλιματιστικό για την ψύξη ενός χώρου όπου υπάρχουν διακομιστές υπολογιστών κ.λπ. Η εγκατάσταση, η ρύθμιση, η συντήρηση και οι επισκευές πρέπει να εκτελούνται μόνο από καταρτισμένα άτομα.

Εγκατάσταση εύκαμπτου ελαστικού σωλήνα στο φορητό κλιματιστικό

Ο εύκαμπτος ελαστικός σωλήνας **B1** πρέπει να συνδέεται στο φορητό κλιματιστικό και να εγκαθίσταται σε ένα παράθυρο / έναν τοίχο σύμφωνα με τους τρόπους λειτουργίας που θέλετε να ρυθμίσετε. Εγκαταστήστε τον εύκαμπτο ελαστικό σωλήνα **B1** όταν θέλετε να επιλέξετε τους τρόπους λειτουργίας: ψύξη, αφύγρωση ή αυτόματη λειτουργία. Δεν είναι απαραίτητο να εγκαταστήσετε τον εύκαμπτο ελαστικό σωλήνα **B1** όταν θέλετε τη λειτουργία ανεμιστήρα. Τοποθετήστε τον στρογγυλό προσαρμογέα **B4** στο ένα άκρο του εύκαμπτου ελαστικού σωλήνα **B1** και, στη συνέχεια, προσαρτήστε τον στην έξοδο αέρα **A10** ώστε η γλωττίδα του στρογγυλού προσαρμογέα **B4** να ολισθήσει μέσα στην εγκοπή της εξόδου αέρα **A10**.

Στο ελεύθερο άκρο του εύκαμπτου ελαστικού σωλήνα προσαρτήστε είτε τον προσαρμογέα B για εγκατάσταση του εύκαμπτου ελαστικού σωλήνα σε παράθυρο **B7** είτε τον προσαρμογέα A για εγκατάσταση του εύκαμπτου ελαστικού σωλήνα σε τοίχο **B2**.

Εγκατάσταση του εύκαμπτου ελαστικού σωλήνα σε συρόμενο παράθυρο

Το ένθετο παράθυρο με οπή **B6** έχει σχεδιαστεί ώστε να είναι συμβατό με την πλειονότητα των συρόμενων παραθύρων (κατακόρυφα και οριζόντια). Εντοπίστε, για ορισμένους τύπους συρόμενων παραθύρων ενδέχεται να απαιτείται τροποποίηση της διαδικασίας εγκατάστασης που περιγράφεται παρακάτω. Σύρετε το πλαίσιο του παραθύρου προς τα πάνω και τοποθετήστε το ένθετο παράθυρο **B6** πάνω στην ποδιά του παραθύρου. Προσαρτήστε τις διαστάσεις του ένθετου παραθύρου **B6** στο πλαίσιο του παραθύρου (σε ένα κατακόρυφο συρόμενο παράθυρο) / στο ύψος του παραθύρου (σε ένα οριζόντιο συρόμενο παράθυρο). Ασφαλίστε τη ρυθμιζόμενη διάσταση του ένθετου παραθύρου **B6** χρησιμοποιώντας τη στεγανοποίηση παρεμβύσματος αφρού **B8**. Κλείστε το συρόμενο πλαίσιο μέχρι το τέλος της διαδρομής του στο ένθετο παράθυρο **B6**. Προσαρτήστε πρώτα τον προσαρμογέα B για εγκατάσταση του εύκαμπτου ελαστικού σωλήνα σε παράθυρο **B7** στο ελεύθερο άκρο του εύκαμπτου ελαστικού σωλήνα. Στη συνέχεια, τεντώστε τον εύκαμπτο ελαστικό σωλήνα **B1** έτσι ώστε να είναι δυνατή η προσαρτήση του προσαρμογέα B **B7** στην οπή του ένθετου παραθύρου **B6**. Αποφύγετε την υπερβολική κάμψη του ελαστικού σωλήνα.

Εγκατάσταση του εύκαμπτου ελαστικού σωλήνα σε τοίχο

Είναι σημαντικό η εγκατάσταση σε τοίχο να εκτελείται από καταρτισμένο τεχνικό. Ανοίξτε μια οπή στον τοίχο με διάμετρο 125 mm σε ύψος μεταξύ 30 cm και 120 cm από το δάπεδο. Εισαγάγετε τη φλάντζα με τάπα **B3** στην οπή και στερεώστε τη στον τοίχο χρησιμοποιώντας ένα σετ βιδών και βυλδοκαρφών (αυτά δεν περιλαμβάνονται). Προσαρτήστε πρώτα τον προσαρμογέα A για εγκατάσταση του εύκαμπτου ελαστικού σωλήνα σε τοίχο **B2** στο ελεύθερο άκρο του εύκαμπτου ελαστικού σωλήνα. Στη συνέχεια, τεντώστε τον εύκαμπτο ελαστικό σωλήνα **B1** έτσι ώστε να είναι δυνατή η προσαρτήση του προσαρμογέα A **B2** στην οπή του τοίχου. Αποφύγετε την υπερβολική κάμψη του ελαστικού σωλήνα. Όταν δεν χρησιμοποιείτε το φορητό κλιματιστικό, κλείνετε την τάπα στη φλάντζα **B3**.



Σημείωση:

Για να διασφαλίσετε τη σωστή λειτουργία του φορητού κλιματιστικού, είναι σημαντικό να μην υπερφορτώνετε τον ελαστικό σωλήνα ή να μην τον λυγίζετε εφόσον δεν είναι απαραίτητο. Η υπερβολική φόρτωση ή κάμψη ενδέχεται να προκαλέσει βλάβη στον ελαστικό σωλήνα.

ΕΞΟΔΟΣ ΑΠΟΣΤΡΑΓΓΙΣΗΣ ΣΥΜΠΥΚΝΩΣΗΣ

Το φορητό κλιματιστικό είναι εξοπλισμένο με αυτόματο σύστημα εξάτμισης συμπύκνωσης. Υπό κανονικές συνθήκες λειτουργίας, δεν είναι απαραίτητο να αδειάζετε την ενσωματωμένη δεξαμενή συμπύκνωσης. Η δεξαμενή νερού ενδέχεται να γεμίσει αν το φορητό κλιματιστικό λειτουργεί σε έναν χώρο με υψηλό επίπεδο υγρασίας ή όταν βρίσκεται σε λειτουργία αφύγρανσης για παρατεταμένη χρονική περίοδο. Για αυτές τις περιπτώσεις, το κλιματιστικό είναι εξοπλισμένο με μια έξοδο αποστράγγισης συμπύκνωσης και ένα σύστημα αυτοδιαγνωστικού ελέγχου που θα σας ενημερώσει όταν η δεξαμενή έχει γεμίσει. Όταν η δεξαμενή γεμίσει, ο ρυθμιζόμενος τρόπος λειτουργίας θα σταματήσει αυτόματα και θα συνεχιστεί μόνο αφού αποστραγγιστεί η συμπύκνωση. Αφαιρέστε την τάπα της επάνω εξόδου αποστράγγισης **A9**, εγκαταστήστε τον συνδετήρα αποστράγγισης (σύνδεσμος 5/8" γενικής χρήσης) με ελαστικό σωλήνα 3/4" (δεν περιλαμβάνεται). Στα μοντέλα χωρίς συνδετήρα αποστράγγισης, προσαρτήστε απλά τον ελαστικό σωλήνα αποστράγγισης **B5** στην έξοδο. Τοποθετήστε το ελεύθερο άκρο του ελαστικού σωλήνα αποστράγγισης **B5** στην περιοχή αποστράγγισης.



Σημείωση:

Πριν από την εκ νέου ενεργοποίηση, εγκαταστήστε σταθερά την τάπα της επάνω εξόδου αποστράγγισης **A9**. Με αυτόν τον τρόπο θα διασφαλιστεί η μέγιστη απόδοση και θα αποτραπεί η διαρροή υγρών.

Προσοχή:

Οδηγήστε τον ελαστικό σωλήνα αποστράγγισης **B5** απευθείας μέσα στην αποστράγγιση, φροντίζοντας να μην υπάρχουν συστροφές στον ελαστικό σωλήνα που αποτρέπουν τη ροή του νερού. Μπορείτε να ανασηκώσετε τον ελαστικό σωλήνα σε μέγιστο ύψος 1,8 m, αλλά είναι σημαντικό να διασφαλίζεται επαρκής επικάλυψη. Συνιστάται να χρησιμοποιείτε μονοκόμματο ελαστικό σωλήνα.



ΕΞΟΔΟΣ ΑΠΟΣΤΡΑΓΓΙΣΗΣ ΣΥΜΠΥΚΝΩΣΗΣ ΣΤΗΝ ΚΑΤΩ ΔΕΞΑΜΕΝΗ

Σε περίπτωση που η στάθμη του νερού στην κάτω δεξαμενή φτάσει ένα προκαθορισμένο επίπεδο, θα ακουστούν 8 ήχοι και θα εμφανιστούν στην οθόνη **C7** ο κωδικός σφάλματος «P1». Σε αυτήν την περίπτωση, η διαδικασία ψύξης/αφύγρανσης θα σταματήσει αμέσως. Ο ανεμιστήρας του μοτέρ θα συνεχίσει, ωστόσο, να λειτουργεί. Αυτό είναι φυσιολογικό. Μεταφέρετε προσεκτικά το φορητό κλιματιστικό σε μια θέση όπου είναι δυνατή η αποστράγγιση του νερού. Αφαιρέστε την τάπα από την έξοδο αποστράγγισης της κάτω δεξαμενής **A17**, συνδέστε τον ελαστικό σωλήνα αποστράγγισης **B5** και αφήστε το νερό να αποστραγγιστεί. Επανατοποθετήστε την τάπα και επανεκκινήστε το φορητό κλιματιστικό έως ότου εξαφανιστεί ο κωδικός σφάλματος «P1». Σε περίπτωση που το σφάλμα επανεμφανιστεί, επικοινωνήστε με ένα εξουσιοδοτημένο κέντρο σέρβις.



Σημείωση:

Πριν από τη χρήση του φορητού κλιματιστικού, βεβαιωθείτε ότι η τάπα της εξόδου αποστράγγισης κάτω δεξαμενής **A17** έχει εγκατασταθεί σωστά, καθώς με αυτόν τον τρόπο θα αποτραπούν οι διαρροές υγρών.

ΣΤΟΙΧΕΙΑ ΕΛΕΓΧΟΥ ΤΟΥ ΦΟΡΗΤΟΥ ΚΛΙΜΑΤΙΣΤΙΚΟΥ

A. ΠΙΝΑΚΑΣ ΕΛΕΓΧΟΥ

Εισαγάγετε το φως σε μια πρίζα. Θα ακουστεί ένας ήχος και η οθόνη LED θα φωτιστεί με οπίσθιο φωτισμό. Στην οθόνη LED θα εμφανιστεί η ρυθμιζόμενη θερμοκρασία σε 3°C και η ρύθμιση αυτόματης ενεργοποίησης/απενεργοποίησης. Στις λειτουργίες αφύγρανσης και ανεμιστήρα, στην οθόνη LED θα εμφανιστεί η θερμοκρασία δωματίου.

Ενεργοποίηση και απενεργοποίηση του φορητού κλιματιστικού

Για να ενεργοποιήσετε το φορητό κλιματιστικό, πατήστε το κουμπί ON/OFF (Ενεργοποίηση/Απενεργοποίηση) **C20**. Πατήστε το ξανά για να απενεργοποιήσετε το φορητό κλιματιστικό.



Σημείωση:

Ποτέ μην απενεργοποιείτε το φορητό κλιματιστικό τραβώντας το καλώδιο ρεύματος από την πρίζα. Απενεργοποιήστε το φορητό κλιματιστικό χρησιμοποιώντας το κουμπί ON/OFF (Ενεργοποίηση/Απενεργοποίηση) **C20**, περιμένετε λίγα λεπτά και, στη συνέχεια, τραβήξτε το καλώδιο ρεύματος.

Τρόποι λειτουργίας

1. Λειτουργία ψύξης

Πατήστε επανειλημμένα το κουμπί MODE (Λειτουργία) **C15** έως ότου ανάψει η ένδειξη ψύξης **C6**. Χρησιμοποιώντας τα κουμπί +/- **C16** και **C17**, ρυθμίστε την επιθυμητή θερμοκρασία. Μπορείτε να ρυθμίσετε τη θερμοκρασία εντός του εύρους από 17 έως 30 °C.

Χρησιμοποιήστε το κουμπί FAN (Ανεμιστήρας) **C18** για να ρυθμίσετε την ταχύτητα του ανεμιστήρα. Πατήστε το κουμπί FAN (Ανεμιστήρας) **C18** επανειλημμένα για να ρυθμίσετε την ταχύτητα του ανεμιστήρα με την ακόλουθη σειρά: χαμηλή ταχύτητα – μεσαία ταχύτητα – γρήγορη ταχύτητα – αυτόματη ταχύτητα. Με κάθε πάτημα του κουμπιού, θα ανάψει η αντίστοιχη ένδειξη **C10** στον πίνακα ελέγχου. Σε περίπτωση που επιλεγεί η αυτόματη ταχύτητα ανεμιστήρα, θα σβήσουν όλες οι ενδείξεις.

2. Λειτουργία αφύγρανσης

Πατήστε επανειλημμένα το κουμπί MODE (Λειτουργία) **C15** έως ότου ανάψει η ένδειξη αφύγρανσης **C4**. Σε αυτήν τη λειτουργία δεν είναι δυνατή η ρύθμιση της θερμοκρασίας ή της ταχύτητας του ανεμιστήρα. Η ταχύτητα του ανεμιστήρα ρυθμίζεται αυτόματα στη χαμηλή ταχύτητα. Για να διασφαλίσετε την πιο αποτελεσματική αφύγρανση, βεβαιωθείτε ότι όλες οι πόρτες και τα παράθυρα είναι κλειστά. Μην εισάγετε τον εύκαμπο ελαστικό σωλήνα εξόδου αέρα **B1** στον τοίχο ή σε παράθυρο.

3. Αυτόματη λειτουργία

Πατήστε επανειλημμένα το κουμπί MODE (Λειτουργία) **C15** έως ότου δεν ανάψει καμία ένδειξη **C4**. Χρησιμοποιώντας τα κουμπί +/- **C16** και **C17**, ρυθμίστε την επιθυμητή θερμοκρασία. Το φορητό κλιματιστικό θα επιλέξει αυτόματα την κατάλληλη λειτουργία και ταχύτητα ανεμιστήρα βάσει της ρυθμιζόμενης θερμοκρασίας και της θερμοκρασίας δωματίου. Στην αυτόματη λειτουργία δεν είναι δυνατή η ρύθμιση της ταχύτητας του ανεμιστήρα. Σε αυτήν τη λειτουργία, θα ανάψει η ένδειξη αυτόματης λειτουργίας **C5** και θα ανάψει ταυτόχρονα η ένδειξη της τρέχουσας ενεργής λειτουργίας: ψύξη **C6**, αφύγρανση **C4** ή ανεμιστήρας **C3**.

4. Λειτουργία ανεμιστήρα

Πατήστε επανειλημμένα το κουμπί MODE (Λειτουργία) **C15** έως ότου ανάψει η ένδειξη λειτουργίας ανεμιστήρα **C3**. Χρησιμοποιήστε το κουμπί FAN (Ανεμιστήρας) **C18** για να ρυθμίσετε την ταχύτητα του ανεμιστήρα. Πατήστε το κουμπί FAN (Ανεμιστήρας) **C18** επανειλημμένα για να ρυθμίσετε την ταχύτητα του ανεμιστήρα με την ακόλουθη σειρά: χαμηλή ταχύτητα – μεσαία ταχύτητα – γρήγορη ταχύτητα – αυτόματη ταχύτητα. Με κάθε πάτημα του κουμπιού, θα ανάψει η αντίστοιχη ένδειξη **C10** στον πίνακα ελέγχου. Σε περίπτωση που επιλεγεί η αυτόματη ταχύτητα ανεμιστήρα, θα σβήσουν όλες οι ενδείξεις. Σε αυτήν τη λειτουργία, δεν είναι δυνατή η ρύθμιση της θερμοκρασίας, ούτε είναι απαραίτητο να συνδέσετε τον εύκαμπο ελαστικό σωλήνα **B1** στο φορητό κλιματιστικό.

Λειτουργίες του φορητού κλιματιστικού

1. Λειτουργία αυτόματης ενεργοποίησης και απενεργοποίησης

Όταν το φορητό κλιματιστικό είναι ενεργοποιημένο, πατήστε το κουμπί TIMER (Χρονοδιακόπτης) **C14** έως ότου ανάψει η ένδειξη αυτόματης απενεργοποίησης **C1**. Χρησιμοποιώντας τα κουμπί +/- **C16** και **C17**, ρυθμίστε τον χρόνο απενεργοποίησης και επιβεβαιώστε τον πατώντας το κουμπί TIMER (Χρονοδιακόπτης) **C14** εντός 5 δευτερολέπτων. Θα ανάψει η ενδεικτική λυχνία αυτόματης ενεργοποίησης **C2**. Χρησιμοποιώντας τα κουμπί +/- **C16** και **C17**, ρυθμίστε τον επιθυμητό χρόνο ενεργοποίησης.

Όταν το φορητό κλιματιστικό είναι απενεργοποιημένο, πατήστε το κουμπί TIMER (Χρονοδιακόπτης) **C14** έως ότου ανάψει η ένδειξη αυτόματης ενεργοποίησης **C2**. Χρησιμοποιώντας τα κουμπί +/- **C16** και **C17**, ρυθμίστε τον χρόνο ενεργοποίησης και επιβεβαιώστε τον πατώντας το κουμπί TIMER (Χρονοδιακόπτης) **C14** εντός 5 δευτερολέπτων. Θα ανάψει η ενδεικτική λυχνία αυτόματης απενεργοποίησης **C1**. Χρησιμοποιώντας τα κουμπί +/- **C16** και **C17**, ρυθμίστε τον επιθυμητό χρόνο απενεργοποίησης.

Χρησιμοποιώντας τα κουμπί +/- **C16** και **C17**, ρυθμίστε τον χρόνο ανά διαστήματα των 30 λεπτών (έως 10 ώρες) και, στη συνέχεια, ανά διαστήματα τη 1 ώρα (έως 24 ώρες). Αν δεν πατηθεί κανένα κουμπί εντός 5 δευτερολέπτων, το φορητό κλιματιστικό θα επιστρέψει στην αρχική λειτουργία. Όταν ο χρόνος αυτόματης

ενεργοποίησης / απενεργοποίησης ρυθμιστεί ως «0,0», η λειτουργία θα απενεργοποιηθεί. Σε περίπτωση σφάλματος, η λειτουργία αυτόματης ενεργοποίησης ή απενεργοποίησης θα ακυρωθεί αυτόματα.

2. Λειτουργία ύπνου

Πατήστε το κουμπί SLEEP (Υπνος) **C19** και η επιλεγμένη θερμοκρασία θα αυξηθεί κατά 1 °C μετά από 30 λεπτά (λειτουργία ψύξης). Μετά από άλλα 30 λεπτά, η θερμοκρασία θα αυξηθεί ξανά κατά άλλον 1 °C (λειτουργία ψύξης). Το φορητό κλιματιστικό θα διατηρήσει τη νέα θερμοκρασία για μια περίοδο 7 ωρών και, στη συνέχεια, θα επανέλθει στην αρχική ρυθμισμένη θερμοκρασία. Με αυτόν τον τρόπο, η λειτουργία ύπνου θα ολοκληρωθεί και το φορητό κλιματιστικό θα συνεχίσει στην αρχική ρυθμισμένη λειτουργία.



Σημείωση:

Αυτή η λειτουργία δεν είναι διαθέσιμη στις λειτουργίες ανεμιστήρα και αφύγρανσης.

3. Ρύθμιση των πτερυγών

Μπορείτε να ρυθμίσετε τα πτερύγια στην κατεύθυνση ροής του αέρα. Όταν το φορητό κλιματιστικό είναι ενεργοποιημένο, τα πτερύγια είναι πλήρως ανοικτά. Πατήστε το κουμπί SWING (Ταλάντωση) **C13** για να ενεργοποιήσετε τη λειτουργία αυτόματης ταλάντωσης. Τα πτερύγια θα ταλαντώνονται προς τα επάνω και προς τα κάτω αυτόματα. Μη ρυθμίζετε τα πτερύγια χειροκίνητα.

B. ΤΗΛΕΧΕΙΡΙΣΤΗΡΙΟ

Τοποθέτηση και αντικατάσταση μπαταριών

Σύρετε προς τα έξω το κάλυμμα του διαμερίσματος μπαταριών, το οποίο βρίσκεται στην πίσω πλευρά του τηλεχειριστηρίου. Τοποθετήστε δύο αλκαλικές μπαταρίες AAA/LR03 (2 x 1,5 V) μέσα στο διαμέρισμα μπαταριών και κλείστε το κάλυμμα.

Κατά την εισαγωγή των μπαταριών, βεβαιωθείτε για τη σωστή πολικότητα, όπως εμφανίζεται στο διαμέρισμα μπαταριών.

Κατά την αντικατάσταση των μπαταριών, χρησιμοποιείτε πάντα μπαταρίες του ίδιου τύπου, μη συνδυάζετε ποτέ παλιές και νέες μπαταρίες ή μπαταρίες διαφορετικού τύπου.



Σημείωση:

Με την αφαίρεση των μπαταριών από το τηλεχειριστήριο, θα διαγραφούν όλες οι ρυθμίσεις. Μετά την εισαγωγή νέων μπαταριών, θα ανανεωθούν οι προεπιλεγμένες ρυθμίσεις του τηλεχειριστηρίου όπως έχουν προγραμματιστεί από τον κατασκευαστή.

Αν δεν πρόκειται να χρησιμοποιήσετε το τηλεχειριστήριο για περισσότερο από 2 μήνες, αφαιρέστε τις μπαταρίες.

Χρήση του τηλεχειριστηρίου

Για να λειτουργεί σωστά το τηλεχειριστήριο, βεβαιωθείτε ότι η μέγιστη απόσταση του τηλεχειριστηρίου από το φορητό κλιματιστικό δεν είναι μεγαλύτερη από 8 m και ότι δεν υπάρχει εμπόδιο ανάμεσα στο τηλεχειριστήριο και στο φορητό κλιματιστικό που θα μπορούσε να αποτρέπει τη μετάδοση του σήματος.

Στρέψτε το τηλεχειριστήριο απευθείας στον αισθητήρα του τηλεχειριστηρίου στο φορητό κλιματιστικό **A4**. Η μετάδοση του σήματος επιβεβαιώνεται μέσω ενός σύσπου ηχητικού σήματος.

Μην εκθέτετε το τηλεχειριστήριο ή τον αισθητήρα **A4** σε άμεσο ηλιακό φως ή σε υψηλές θερμοκρασίες. Διαφορετικά, το σήμα ενδέχεται να μη μεταδοθεί.

Ενεργοποίηση και απενεργοποίηση του φορητού κλιματιστικού

Για να ενεργοποιήσετε το φορητό κλιματιστικό, πατήστε το κουμπί ON/OFF (Ενεργοποίηση/Απενεργοποίηση) **D2** μία φορά. Κατά την πρώτη ενεργοποίηση, ρυθμίζεται αυτόματα η λειτουργία ψύξης. Κατά τις επόμενες ενεργοποιήσεις, συνεχίζεται αυτόματα η λειτουργία που είχε ενεργοποιηθεί προηγουμένως.

Για να απενεργοποιήσετε το φορητό κλιματιστικό, πατήστε το κουμπί ON/OFF (Ενεργοποίηση/Απενεργοποίηση) **D2** ξανά. Το φορητό κλιματιστικό θα αλλάξει σε λειτουργία αναμονής.

Ρύθμιση της θερμοκρασίας

Η θερμοκρασία του φορητού κλιματιστικού μπορεί να ρυθμιστεί εντός εύρους μεταξύ 17 °C και 30 °C. Η αύξηση ή η μείωση της θερμοκρασίας εκτελείται πάντα ανά βήματα του 1 °C.

Τρόποι λειτουργίας

1. Λειτουργία ψύξης

Πατήστε επανειλημμένα το κουμπί MODE (Λειτουργία) **D3** έως ότου ανάψει η ένδειξη COOL (Ψύξη) στην οθόνη **D1**. Χρησιμοποιώντας το κουμπί TEMP (Θερμοκρασία) **D5**, ρυθμίστε την επιθυμητή θερμοκρασία.

Χρησιμοποιώντας το κουμπί FAN (Ανεμιστήρας) **D4**, ρυθμίστε την ταχύτητα του ανεμιστήρα. Πατήστε το κουμπί FAN (Ανεμιστήρας) **D4** επανειλημμένα για να ρυθμίσετε την ταχύτητα του ανεμιστήρα με την ακόλουθη σειρά: χαμηλή ταχύτητα – μεσαία ταχύτητα – γρήγορη ταχύτητα – αυτόματη ταχύτητα.

Πατήστε το κουμπί ON/OFF (Ενεργοποίηση/Απενεργοποίηση) **D2** για να ενεργοποιήσετε το φορητό κλιματιστικό.

2. Λειτουργία αφύγρανσης

Πατήστε επανειλημμένα το κουμπί MODE (Λειτουργία) **D3** έως ότου ανάψει η ένδειξη DRY (Αφύγρανση) στην οθόνη **D1**.

Χρησιμοποιώντας το κουμπί TEMP (Θερμοκρασία) **D5**, ρυθμίστε την επιθυμητή θερμοκρασία.

Πατήστε το κουμπί ON/OFF (Ενεργοποίηση/Απενεργοποίηση) **D2** για να ενεργοποιήσετε το φορητό κλιματιστικό.



Σημείωση:

Στη λειτουργία αφύγρανσης δεν είναι δυνατή η αλλαγή της ταχύτητας του ανεμιστήρα.

3. Αυτόματη λειτουργία

Πατήστε επανειλημμένα το κουμπί MODE (Λειτουργία) **D3** έως ότου ανάψει η ένδειξη AUTO (Αυτόματη) στην οθόνη **D1**. Χρησιμοποιώντας το κουμπί TEMP (Θερμοκρασία) **D5**, ρυθμίστε την επιθυμητή θερμοκρασία.

Πατήστε το κουμπί ON/OFF (Ενεργοποίηση/Απενεργοποίηση) **D2** για να ενεργοποιήσετε το φορητό κλιματιστικό.

Το φορητό κλιματιστικό θα επιλέξει αυτόματα την κατάλληλη λειτουργία και ταχύτητα ανεμιστήρα βάσει της ρυθμισμένης θερμοκρασίας και της θερμοκρασίας δωματίου. Στην αυτόματη λειτουργία δεν είναι δυνατή η ρύθμιση της ταχύτητας του ανεμιστήρα.

4. Λειτουργία ανεμιστήρα

Πατήστε επανειλημμένα το κουμπί MODE (Λειτουργία) **D3** έως ότου ανάψει η ένδειξη FAN (Ανεμιστήρας) στην οθόνη **D1**.

Χρησιμοποιώντας το κουμπί FAN (Ανεμιστήρας) **D4**, ρυθμίστε την ταχύτητα του ανεμιστήρα. Πατήστε το κουμπί FAN (Ανεμιστήρας) **D4** επανειλημμένα για να ρυθμίσετε την ταχύτητα του ανεμιστήρα με την ακόλουθη σειρά: χαμηλή ταχύτητα – μεσαία ταχύτητα – γρήγορη ταχύτητα – αυτόματη ταχύτητα.

Πατήστε το κουμπί ON/OFF (Ενεργοποίηση/Απενεργοποίηση) **D2** για να ενεργοποιήσετε το φορητό κλιματιστικό.



Σημείωση:

Στη λειτουργία ανεμιστήρα, δεν είναι δυνατή η ρύθμιση της θερμοκρασίας, επομένως δεν θα εμφανίζονται πληροφορίες θερμοκρασίας στην οθόνη **D1**.

Λειτουργίες του φορητού κλιματιστικού

1. Λειτουργία αυτόματης ενεργοποίησης και απενεργοποίησης

A. Αυτόματη ενεργοποίηση

Η λειτουργία αυτόματης ενεργοποίησης καθιστά δυνατή τη ρύθμιση ενός χρόνου μετά τον οποίο το φορητό κλιματιστικό θα ενεργοποιείται αυτόματα.

- Ενώ το φορητό κλιματιστικό είναι απενεργοποιημένο, πατήστε το κουμπί TIMER ON (Χρονοδιακόπτης ενεργοποίησης) **D9**. Θα εμφανιστεί στην οθόνη **D1** ο τελευταίος ρυθμισμένος χρόνος σε ώρες (h).
- Πατήστε επανειλημμένα το κουμπί TIMER ON (Χρονοδιακόπτης ενεργοποίησης) **D9** έως ότου εμφανιστεί στην οθόνη **D1** ο χρόνος μετά τον οποίο θα ενεργοποιηθεί αυτόματα το φορητό κλιματιστικό. Για παράδειγμα, όταν ρυθμιστεί ο χρόνος «2 h», το φορητό κλιματιστικό θα ενεργοποιηθεί 2 ώρες μετά την τρέχουσα ώρα.

- Περιμένετε περίπου 2 δευτερόλεπτα για να επιβεβαιωθεί ο χρόνος που έχετε καταχωρίσει και να αποθηκευτεί στη μνήμη. Εμφανίζεται στην οθόνη **D1** η ρυθμισμένη θερμοκρασία.

B. Αυτόματα απενεργοποίηση

Η λειτουργία αυτόματης απενεργοποίησης καθιστά δυνατή τη ρύθμιση ενός χρόνου μετά τον οποίο το φορητό κλιματιστικό θα απενεργοποιείται αυτόματα.

- Ενώ το φορητό κλιματιστικό είναι ενεργοποιημένο, πατήστε το κουμπί **TIMER OFF** (Χρονοδιακόπτης απενεργοποίησης) **D10**. Θα εμφανιστεί στην οθόνη **D1** ο τελευταίος ρυθμισμένος χρόνος σε ώρες (h).
- Πατήστε επανειλημμένα το κουμπί **TIMER OFF** (Χρονοδιακόπτης απενεργοποίησης) **D10** έως ότου εμφανιστεί στην οθόνη **D1** ο χρόνος μετά τον οποίο θα απενεργοποιηθεί αυτόματα το φορητό κλιματιστικό. Για παράδειγμα, όταν ρυθμιστεί ο χρόνος «2 h», το φορητό κλιματιστικό θα απενεργοποιηθεί 2 ώρες μετά την τρέχουσα ώρα.
- Περιμένετε περίπου 2 δευτερόλεπτα για να επιβεβαιωθεί ο χρόνος που έχετε καταχωρίσει και να αποθηκευτεί στη μνήμη. Εμφανίζεται στην οθόνη **D1** η ρυθμισμένη θερμοκρασία.



Σημείωση:

Χρησιμοποιώντας τα κουμιά +/- **C16** και **C17**, ρυθμίστε τον χρόνο ανά διαστήματα των 30 λεπτών (έως 10 ώρες) και, στη συνέχεια, ανά διαστήματα της 1 ώρας (έως 24 ώρες). Αν δεν πατηθεί κανένα κουμπί εντός 5 δευτερολέπτων, το φορητό κλιματιστικό θα επιστρέψει στην αρχική λειτουργία. Όταν ο χρόνος αυτόματης ενεργοποίησης / απενεργοποίησης ρυθμιστεί ως «0,0», η λειτουργία θα απενεργοποιηθεί. Σε περίπτωση σφάλματος, η λειτουργία αυτόματης ενεργοποίησης ή απενεργοποίησης θα ακυρωθεί αυτόματα.

Γ. Αυτόματη ενεργοποίηση και απενεργοποίηση

Σε περίπτωση που χρειάζεται να ρυθμιστεί την αυτόματη ενεργοποίηση και απενεργοποίηση ταυτόχρονα, είναι σημαντικό ο χρόνος απενεργοποίησης να είναι μεγαλύτερος του χρόνου ενεργοποίησης. Παρομοίως, είναι σημαντικό να λάβετε υπόψη σας την τρέχουσα ώρα.

- Ενώ το φορητό κλιματιστικό είναι απενεργοποιημένο, πατήστε το κουμπί **TIMER ON** (Χρονοδιακόπτης ενεργοποίησης) **D9** μία φορά.
- Πατήστε επανειλημμένα το κουμπί **TIMER ON** (Χρονοδιακόπτης ενεργοποίησης) **D9** έως ότου εμφανιστεί στην οθόνη **D1** ο χρόνος μετά τον οποίο θα ενεργοποιηθεί αυτόματα το φορητό κλιματιστικό.
- Περιμένετε περίπου 3 δευτερόλεπτα για να επιβεβαιωθεί ο χρόνος που έχετε καταχωρίσει και να αποθηκευτεί στη μνήμη.
- Πατήστε το κουμπί **TIMER OFF** (Χρονοδιακόπτης απενεργοποίησης) **D10** μία φορά.
- Πατήστε επανειλημμένα το κουμπί **TIMER OFF** (Χρονοδιακόπτης απενεργοποίησης) **D10** έως ότου εμφανιστεί στην οθόνη **D1** ο χρόνος μετά τον οποίο θα απενεργοποιηθεί αυτόματα το φορητό κλιματιστικό.
- Περιμένετε περίπου 3 δευτερόλεπτα για να επιβεβαιωθεί ο χρόνος που έχετε καταχωρίσει και να αποθηκευτεί στη μνήμη.

2. Λειτουργία ύπνου

Η λειτουργία ύπνου χρησιμοποιείται για τη μείωση της κατανάλωσης ισχύος κατά τη διάρκεια της νύχτας, όταν δεν είναι απαραίτητη μια σταθερή θερμοκρασία. Πατήστε το κουμπί **SLEEP** (Υπνος) **D6** και η επιλεγμένη θερμοκρασία θα αυξηθεί κατά 1 °C μετά από 30 λεπτά (λειτουργία ψύξης). Μετά από άλλα 30 λεπτά, η θερμοκρασία θα αυξηθεί ξανά κατά άλλον 1 °C (λειτουργία ψύξης). Το φορητό κλιματιστικό θα διατηρήσει τη νέα θερμοκρασία για μια περίοδο 7 ωρών και, στη συνέχεια, θα επανέλθει στην αρχική ρυθμισμένη θερμοκρασία. Με αυτόν τον τρόπο, η λειτουργία ύπνου θα ολοκληρωθεί και το φορητό κλιματιστικό θα συνεχίσει στην αρχικά ρυθμισμένη λειτουργία.

3. Λειτουργία ρύθμισης γωνίας πτερυγίων

Το κουμπί **SWING** (Ταλάντωση) **D7** μπορεί να χρησιμοποιηθεί για τη ρύθμιση της γωνίας των πτερυγίων. Κάθε φορά που πατάτε το κουμπί **SWING** (Ταλάντωση) **D7**, η γωνία των πτερυγίων θα αλλάξει προς τα πάνω ή προς τα κάτω. Αν κρατήσετε το κουμπί πατημένο για περίπου 2 δευτερόλεπτα, τα πτερύγια θα μετακινήθούν αυτόματα πάνω και κάτω.

4. Λειτουργία ανανέωσης ρυθμίσεων

Η λειτουργία ανανέωσης ρυθμίσεων καθιστά δυνατή την ανανέωση των τρεχουσών ρυθμίσεων ή τη συνέχεια με τις προηγούμενες ρυθμίσεις. Ενώ το τηλεχειριστήριο είναι ενεργοποιημένο, πατήστε το κουμπί **SHORT CUT** (Συντόμευση) **D8** και το φορητό κλιματιστικό θα αλλάξει στην προηγούμενη χρησιμοποιούμενη ρύθμιση, συμπεριλαμβανομένων του τρόπου λειτουργίας, της ρύθμισης θερμοκρασίας, της ταχύτητας ανεμιστήρα και της κλίσης ανεμιστήρα κ.λπ. Αν κρατήσετε το κουμπί **SHORT CUT** (Συντόμευση) **D8** πατημένο για περίπου 2 δευτερόλεπτα, οι τρέχουσες ρυθμίσεις λειτουργίας θα ανανεωθούν, συμπεριλαμβανομένων του τρόπου λειτουργίας, της ρύθμισης θερμοκρασίας, της ταχύτητας ανεμιστήρα κ.λπ.

Αυτόματη επανεκκίνηση

Σε περίπτωση που το φορητό κλιματιστικό απενεργοποιηθεί απροσδόκητα λόγω διακοπής ρεύματος, εφόσον η ισχύς αποκατασταθεί το φορητό κλιματιστικό θα ενεργοποιηθεί αυτόματα με τις αρχικές ρυθμίσεις.



Σημείωση:

Μετά την απενεργοποίηση του φορητού κλιματιστικού, περιμένετε περίπου 3 λεπτά προτού το ενεργοποιήσετε ξανά.

ΣΥΝΤΗΡΗΣΗ ΚΑΙ ΚΑΘΑΡΙΣΜΟΣ

Πριν από τον καθαρισμό του φορητού κλιματιστικού, απενεργοποιήστε το και περιμένετε λίγα λεπτά και, στη συνέχεια, τραβήξτε το καλώδιο ρεύματος από την πρίζα.

Καθαρισμός των φίλτρων αέρα

Αν το φορητό κλιματιστικό χρησιμοποιείται τακτικά, καθαρίζετε τα φίλτρα αέρα τουλάχιστον μία φορά κάθε 14 ημέρες, για να αποφύγετε την απόφραξη του ανεμιστήρα με σκόνη.

Η δεξαμενή συλλογής νερού πρέπει να αποστραγγίζεται αμέσως όταν εμφανίζεται ο κωδικός **P1** στην οθόνη, καθώς και πριν από τη φύλαξη αυτής της συσκευής προκειμένου να αποτρέπεται ο σχηματισμός μούχλας.

Σε νοικοκυριά με κατοικίδια, είναι απαραίτητο να σκουπίζετε τακτικά τη σχάρα, ώστε να αποτρέπεται η απόφραξη της από τις τρίχες των ζώων.

Κρατήστε τα φίλτρα αέρα **A7** και **A11** από τις λωρίδες και σύρετέ τα έξω από τη συσκευή.

Για να απομακρύνετε τη σκόνη, χρησιμοποιήστε ηλεκτρική σκούπα. Σε περίπτωση πιο έντονης βρομιάς, πλύνετε τα φίλτρα **A7** και **A11** με το χέρι μέσα σε διάλυμα χλιαρού νερού (μέγ. 40 °C) και ουδέτερου απορρυπαντικού. Στη συνέχεια, ξεπλύνετε τα καλά με νερό βρύσης και αφήστε τα να στεγνώσουν φυσικά. Μην τα στεγνώνετε μέσα σε στεγνωτήριο ρούχων ή κάτω από άμεσο ηλιακό φως.

Εφόσον τα φίλτρα **A7** και **A11** στεγνώσουν, μπορείτε να τα εγκαταστήσετε ξανά στη θέση τους.



Σημείωση:

Μη χρησιμοποιείτε το φορητό κλιματιστικό χωρίς να έχουν εγκατασταθεί καλά τα φίλτρα αέρα και μην το χρησιμοποιείτε με βρεγμένα ή νωπά φίλτρα αέρα.

Καθαρισμός του εξωτερικού περιβλήματος

Για να καθαρίσετε το εξωτερικό περίβλημα, χρησιμοποιήστε ένα μαλακό πανί σκουπίσματος εμποτισμένο με διάλυμα χλιαρού νερού και ουδέτερου απορρυπαντικού. Στη συνέχεια, σκουπίστε την επιφάνεια για να στεγνώσει.

Κατά τον καθαρισμό του φορητού κλιματιστικού, μην το ψεκάσετε με νερό ή οποιοδήποτε άλλο υγρό, μη ρίχνετε νερό πάνω του και μην το βυθίζετε μέσα σε νερό ή οποιοδήποτε άλλο υγρό.

Μη χρησιμοποιείτε διαβρωτικά προϊόντα καθαρισμού, διαλύτες, βενζίνη κ.λπ. για τον καθαρισμό.

Φύλαξη του φορητού κλιματιστικού

Για να στεγνώσετε το φορητό κλιματιστικό και να αποτρέψετε τον σχηματισμό μούχλας, αφήστε το να λειτουργεί σε ζεστό χώρο στη λειτουργία ανεμιστήρα για περίπου 12 ώρες.

Αποσυνδέστε τον εκάμπιο ελαστικό σωλήνα **B1** και φυλάξτε τον σε ασφαλές μέρος όπου δεν φτάνουν παιδιά.

Αποστραγγίστε όλη τη συμπύκνωση από την ενσωματωμένη δεξαμενή νερού -δείτε το κεφάλαιο Έξοδος αποστράγγισης συμπύκνωσης. Καθαρίστε τα φίλτρα αέρα και επανεγκαταστήστε τα. Σκουπίστε το εσωτερικό περίβλημα του φορητού κλιματιστικού. Αφαιρέστε τις μπαταρίες από το τηλεχειριστήριο. Φυλάξτε το κλιματιστικό σε έναν δροσερό, ξηρό και σκοτεινό χώρο.

Εκ νέου θέση σε λειτουργία

Βεβαιωθείτε ότι το καλώδιο ρεύματος και το φως δεν έχουν υποστεί βλάβη και ότι τα φίλτρα αέρα είναι καθαρά. Εισαγάγετε ένα νέο σετ μπαταριών στο τηλεχειριστήριο. Προχωρήστε σύμφωνα με τις οδηγίες στην ενότητα «Τοποθέτηση και αντικατάσταση μπαταριών». Εγκαταστήστε το φορητό κλιματιστικό σύμφωνα με τις οδηγίες που περιέχονται στο προηγούμενο μέρος του παρόντος εγχειριδίου χρήσης «Εγκατάσταση».

ΑΝΤΙΜΕΤΩΠΙΣΗ ΠΡΟΒΛΗΜΑΤΩΝ

Μηνύματα σφάλματος

E1 – Σφάλμα αισθητήρα θερμοκρασίας δωματίου

E2 – Σφάλμα αισθητήρα θερμοκρασίας εξάμιστη

E3 – Σφάλμα αισθητήρα θερμοκρασίας συμπυκνωτή (σε ορισμένα μοντέλα)

E4 – Σφάλμα του πίνακα επικοινωνίας της οθόνης

P1 – Η κατώ δεξαμενή είναι πλήρης – Συνδέστε τον ελαστικό σωλήνα αποστράγγισης **B5** και αποστραγγίστε τη συσσωρευμένη συμπύκνωση από το κλιματιστικό. Σε περίπτωση που αυτός ο κωδικός επανεμφανιστεί, επικοινωνήστε με ένα εξουσιοδοτημένο κέντρο σέρβις.



Σημείωση:

Σε περίπτωση που σημειωθεί ένα από τα προαναφερόμενα σφάλματα, απενεργοποιήστε το φορητό κλιματιστικό και ελέγξτε για την αιτία του σφάλματος. Ενεργοποιήστε το ξανά και, αν το σφάλμα επανεμφανιστεί, απενεργοποιήστε το, αποσυνδέστε το καλώδιο ρεύματος από την πρίζα και επικοινωνήστε με τον κατασκευαστή, ένα εξουσιοδοτημένο κέντρο σέρβις ή ένα άτομο με κατάλληλη κατάρτιση και ζητήστε την επίσκεψή της μονάδας.

Αντιμετώπιση προβλημάτων

Προτού επικοινωνήσετε με ένα εξουσιοδοτημένο κέντρο σέρβις, ελέγξτε τη συσκευή σύμφωνα με τις ακόλουθες οδηγίες:

| Πρόβλημα | Πιθανή αιτία | Λύση |
|---|---|--|
| Μετά το πάτημα του κουμπιού ON/OFF (Ενεργοποίηση/ Απενεργοποίηση) C20, το φορητό κλιματιστικό δεν ενεργοποιείται. | Κωδικός σφάλματος P1 | Η δεξαμενή συλλογής συμπύκνωσης είναι πλήρης. Απενεργοποιήστε το κλιματιστικό, αποστραγγίστε τη συμπύκνωση από τη δεξαμενή και ενεργοποιήστε το ξανά. Προσαρμόστε τη ρυθμισμένη θερμοκρασία. |
| Το φορητό κλιματιστικό δεν αποδίδει επαρκή ψύξη. | Στη λειτουργία ψύξης: η θερμοκρασία στο δωμάτιο είναι χαμηλότερη από τη ρυθμισμένη θερμοκρασία. Τα φίλτρα αέρα A7 και A11 έχουν αποφραχθεί με ακαθαρσίες και σκόνη ή τριχες ζώων. Ο εύκαμπτος ελαστικός σωλήνας εξόδου αέρα B1 δεν έχει συνδεθεί ή έχει αποφραχθεί. Δεν υπάρχει επαρκές ψυκτικό μέσα στο κλιματιστικό. Η θερμοκρασία έχει ρυθμιστεί πολύ υψηλά. Τα παράθυρα και οι πόρτες του δωματίου είναι ανοικτά. Το εμβρόδον του δωματίου είναι πολύ μεγάλο. Υπάρχουν πηγές θερμότητας μέσα στο δωμάτιο. | Απενεργοποιήστε το κλιματιστικό και καθαρίστε τα φίλτρα σύμφωνα με τις παρεχόμενες οδηγίες. Απενεργοποιήστε το κλιματιστικό, αποσυνδέστε τον ελαστικό σωλήνα, βεβαιωθείτε ότι δεν έχει αποφραχθεί και επανασυνδέστε τον ελαστικό σωλήνα. Επικοινωνήστε με ένα εξουσιοδοτημένο κέντρο σέρβις και ζητήστε να ελεγχθεί και να συμπληρωθεί η ποσότητα του ψυκτικού. Χαμηλώστε τη ρυθμισμένη θερμοκρασία. Βεβαιωθείτε ότι όλες οι πόρτες και τα παράθυρα είναι κλειστά. Ελέγξτε ξανά τον χώρο που ψύχεται. Αν είναι δυνατόν, απομακρύνετε αυτές τις πηγές θερμότητας. |
| Το φορητό κλιματιστικό εκπέμπει θόρυβο και δονείται υπερβολικά. | Το δάπεδο δεν είναι επίπεδο. Τα φίλτρα αέρα A7 και A11 έχουν αποφραχθεί με ακαθαρσίες και σκόνη ή τριχες ζώων. | Τοποθετήστε το κλιματιστικό επάνω σε σταθερή και επίπεδη επιφάνεια. Απενεργοποιήστε το κλιματιστικό και καθαρίστε τα φίλτρα σύμφωνα με τις παρεχόμενες οδηγίες. |
| Το φορητό κλιματιστικό εκπέμπει ήχοις γουργουρητού. | Αυτό ο θόρυβος προκαλείται από τη ροή του ψυκτικού μέσω του εσωτερικού συστήματος. | Αυτό είναι φυσιολογικό. |

ΤΕΧΝΙΚΕΣ ΠΡΟΔΙΑΓΡΑΦΕΣ

| | |
|--|---|
| Ηλεκτρική ισχύς | 220 – 240 V ~ / 50 Hz |
| Έξοδος ισχύος ψύξης | 13 307 BTU/ώρα |
| Είσοδος ισχύος: | 1.500 W |
| Ονομαστική ισχύς εισόδου | 1.890 W |
| Κατανάλωση ρεύματος | 6,7 A |
| Συντελεστής ψύξης EER | 2,6 |
| Απόδοση αφύγρασης | 3,74 λίτρα/ώρα |
| Τύπος και βάρος ψυκτικού | R290/280 g |
| Όγκος ροής αέρα | 420 / 380 / 330 (υψηλή / μεσαία / χαμηλή ρύθμιση) |
| Στάθμη θορύβου | 65 dB (A) (υψηλή ρύθμιση) |
| Μέγιστη επιτρεπόμενη τιμή πλεονάζουσας πίεσης λειτουργίας; Τμήμα αναρρόφησης/εξάμισης του κυκλώματος ψύξης | 2,6 / 1,0 MPa |
| Διαστάσεις του φορητού κλιματιστικού (π x β x υ) | 481 x 392 x 769 mm |
| Βάρος | 35 kg (καθαρό) |
| Θερμοκρασία λειτουργίας | 17 – 30 °C |
| Συνιστώμενο εμβρόδον χώρου | 18 – 26 m ² |

Το δηλωμένο επίπεδο εκπομπής θορύβου της συσκευής είναι 65 dB(A), το οποίο αντιστοιχεί στο επίπεδο Α της ακουστικής ισχύος σε σχέση με την ακουστική ισχύ αναφοράς 1 pW.



Σημείωση:

Η αποδοτικότητα του φορητού κλιματιστικού μπορεί να μειωθεί σε περίπτωση που χρησιμοποιείται εκτός του εύρους θερμοκρασίας λειτουργίας που περιγράφεται παραπάνω.

Διατηρούμε το δικαίωμα να αλλάξουμε το κείμενο και τις τεχνικές προδιαγραφές.

ΟΔΗΓΙΕΣ ΚΑΙ ΠΛΗΡΟΦΟΡΙΕΣ ΣΧΕΤΙΚΑ ΜΕ ΤΗΝ ΑΠΟΡΡΙΨΗ ΤΩΝ ΧΡΗΣΙΜΟΠΟΙΗΜΕΝΩΝ ΥΛΙΚΩΝ ΣΥΣΚΕΥΑΣΙΑΣ

Απορρίπτετε τα χρησιμοποιημένα υλικά συσκευασίας σε κάποιον ειδικό χώρο απορριμμάτων του δήμου σας.

ΑΠΟΡΡΙΨΗ ΜΕΤΑΧΕΙΡΙΣΜΕΝΟΥ ΗΛΕΚΤΡΙΚΟΥ ΚΑΙ ΗΛΕΚΤΡΟΝΙΚΟΥ ΕΞΟΠΛΙΣΜΟΥ



Όταν προϊόντα ή πρωτότυπα έγγραφα φέρουν αυτό το σύμβολο, αυτό σημαίνει ότι τα μεταχειρισμένα ηλεκτρικά ή ηλεκτρονικά προϊόντα δεν πρέπει να απορρίπτονται μαζί με τα υπόλοιπα οικιακά απορρίμματα. Για την ορθή απόρριψη, ανανέωση και ανακύκλωση, παραδώστε αυτές τις συσκευές σε καθορισμένα σημεία συλλογής. Εναλλακτικά, σε κάποιες χώρες της Ευρωπαϊκής Ένωσης ή άλλες ευρωπαϊκές χώρες μπορείτε να επιστρέψετε τη συσκευή στο τοπικό κατάστημα από όπου την αγοράσατε κατά την αγορά μιας νέας συσκευής εφάμιλλης ποιότητας.

Η ορθή απόρριψη αυτού του προϊόντος συμβάλλει στην εξοικονόμηση πολύτιμων φυσικών πόρων και προστατεύει το περιβάλλον και την ανθρώπινη υγεία που διαφορετικά θα επηρεάζονταν από την ακατάλληλη απόρριψη των απορριμμάτων. Για περισσότερες λεπτομέρειες, συμβουλευτείτε τις τοπικές αρχές ή κάποια μονάδα συλλογής απορριμμάτων.

Σύμφωνα με τους εθνικούς κανονισμούς, ενδεχομένως να επιβάλλονται πρόστιμα για την εσφαλμένη απόρριψη αυτού του τύπου απορριμμάτων.

Για επιχειρήσεις με έδρα σε χώρες της Ευρωπαϊκής Ένωσης

Εάν θέλετε να απορρίψετε ηλεκτρικές ή ηλεκτρονικές συσκευές, ζητήστε τις απαραίτητες πληροφορίες από το κατάστημα πώλησης ή τον προμηθευτή σας.

Απόρριψη σε άλλες χώρες εκτός της Ευρωπαϊκής Ένωσης.

Αυτό το σύμβολο ισχύει στην Ευρωπαϊκή Ένωση. Εάν επιθυμείτε να απορρίψετε αυτό το προϊόν, ζητήστε τις απαραίτητες πληροφορίες σχετικά με τη σωστή μέθοδο απόρριψης από τον τοπικό δημοτικό φορέα ή το κατάστημα αγοράς.



Το συγκεκριμένο προϊόν πληροί όλες τις βασικές απαιτήσεις των σχετικών με αυτό οδηγιών της Ε.Ε.