

UMÝVAČKA RIADU

NÁVOD NA OBSLUHU

PHILCO



Famous for Quality the World Over

PDP 94 WE
PDP 94 XE

**Vážený zákazník,
ďakujeme, že ste si kúpili výrobok značky PHILCO. Aby váš spotrebič slúžil čo najlepšie, prečítajte si
všetky pokyny v tomto návode.**

OBSAH

ČASŤ 1: PRED UVEDENÍM DO PREVÁDZKY	2
Dôležitá bezpečnostná pokyny	2
ČASŤ 2: POPIS SPOTREBIČA.....	8
Ovládací panel.....	8
ČASŤ 3: INŠTALÁCIA	10
Rozbalenie	10
Miesto inštalácie spotrebiča.....	10
Pripojenie prírodnej hadice	11
Pripojenie vypúšťacej hadice.....	11
Elektrické pripojenie	12
ČASŤ 4: PRED POUŽITÍM	13
Pred prvým použitím umývačky riadu	13
Nastavenie zmäkčovača vody.....	13
Tabuľka tvrdosti vody	13
Doplnenie soli do zásobníka.....	14
Doplnenie leštiaceho prostriedku.....	15
Funkcia umývacieho prostriedku	16
Použitie umývacieho prostriedku	17
ČASŤ 5: OVLÁDANIE UMÝVAČKY	19
Zapnutie spotrebiča	19
Zmena programu	19
Pridanie riadu	19
Ukončenie programu.....	20
Tabuľka programov	20
ČASŤ 6: UMÝVANIE RIADU/PRÍBOROV.....	21
ČASŤ 7: ČISTENIE A ÚDRŽBA	25
ČASŤ 8: RIEŠENIE PROBLÉMOV	29
ČASŤ 9: INFORMAČNÝ LIST	32



Tento spotrebič bol testovaný v súlade so smernicami platnými v Európskej únii.

Tento spotrebič vyhovuje príslušným bezpečnostným predpisom pre elektrické spotrebiče platné v Európskej únii.

ČASŤ 1: PRED UVEDENÍM DO PREVÁDZKY

Dôležité bezpečnostné pokyny



VAROVANIE!

Pozorne si prečítajte celý návod na obsluhu a uschovajte na bezpečnom mieste na prípadné použitie v budúcnosti. Pri použití spotrebiča dodržujte dôležité bezpečnostné pokyny vrátane nasledujúcich.:



VAROVANIE! VODÍK JE HORĽAVÝ

Za určitých podmienok sa môže v systéme teplej vody, ktorý nebol dva a viac týždňov v prevádzke, vytvárať vodík. VODÍK JE HORĽAVÝ PLYN. Ak nejaké obdobie nepoužívate systém teplej vody, odporúčame pred zapnutím umývačky otvoriť všetky kohútiky prívodu teplej vody a nechať vodu niekoľko minút vytekať. Tým sa prípadne nahromadený vodík uvoľní. Keďže ide o horľavý plyn, pri tejto činnosti nefajčite a nepoužívajte otvorený oheň.

VAROVANIE! SPRÁVNE POUŽÍVANIE

- Nestúpajte, nesadajte si ani nekladte žiadne ťažké predmety na otvorené dvierka umývačky ani na vysunuté koše, umývačka by sa mohla prevrhnúť.
- Nedotýkajte sa tepelného telesa počas alebo ihneď po použití.
- Nezapínajte umývačku, kým nie je celkom a správne nainštalovaná a pripravená na použitie. Počas prevádzky otvárajte dvierka veľmi opatrne. Voda v umývačke je veľmi horúca, môže vystrieknuť a spôsobiť popáleniny.
- Pri vkladaní riadu do umývačky dbajte na:
 - Ostré predmety – umiestnite tak, aby nedošlo k poškodeniu tesnenia;

- Nože alebo podobné ostré predmety vždy vkladajte rukoväťou nahor, aby sa o ostrie niekto neporanil;
- Varovanie: Nože a ďalší riad s ostrými hrotmi a ostrím musíte vložiť do koša špičkami smerom nadol alebo uložiť do vodorovnej polohy.
- Pri prevádzke umývačky by plastový riad nemal prísť do styku s výhrevným telesom.
- Po dokončení umývacieho cyklu skontrolujte, či je priehradka na umývací prostriedok prázdna.
- Neumývajte v umývačke plastové predmety, ak nie sú výrobcom označené ako vhodné do umývačky riadu. V prípade plastových predmetov, ktoré takto označené nie sú, dodržujte odporúčania ich výrobcu.
- Používajte iba umývacie a leštiace prostriedky určené do automatickej umývačky. Nikdy nepoužívajte mydlo, pracie prostriedky ani umývacie prostriedky na riad na ručné umývanie.
- Do pevného prívodu zaradte ďalšie prostriedky na odpojenie napájania, ktoré budú mať minimálne 3 mm medzeru medzi kontaktmi na všetkých póloch.
- Deťom zabráňte v prístupe k umývacím a leštiacim prostriedkom a zároveň k otvoreným dvierkam umývačky, pretože by vnútri mohli byť zvyšky prostriedkov.
- Tento návod môžete taktiež získať od výrobcu alebo spoľahlivého predajcu. Spotrebič, napájací kábel alebo zástrčka sa nesmú ponoriť do vody ani inej kvapaliny, aby nedošlo k úrazu elektrickým prúdom.
- Tento spotrebič môžu používať deti staršie ako 8 rokov a osoby s obmedzenými fyzickými, zmyslovými alebo duševnými schopnosťami či nedostatkom skúseností a znalostí, ak sú pod dozorom alebo boli poučené o bezpečnom používaní spotrebiča a rozumejú nebezpečenstvám hroziacim pri nesprávnom používaní. Deti sa nesmú s týmto spotrebičom hrať. Čistenie a údržbu nesmú vykonávať deti bez dohľadu dospelaj osoby.

- Prostriedky na umývanie riadu sú silne alkalické. Pri požití môžu byť veľmi nebezpečné. Vyvarujte sa kontaktu s pokožkou a očami a deťom nedovoľte približovať sa k umývačke, keď sú dvierka otvorené.
- Dvierka by nemali zostávať v otvorenej polohe, pretože inak hrozí nebezpečenstvo zakopnutia.
- Ak je napájací kábel poškodený, musí ho vymeniť výrobca, jeho servisný technik alebo podobne kvalifikovaná osoba, aby nebola ohrozená bezpečnosť.
- Počas inštalácie sa nesmie napájací kábel nadmerne alebo nebezpečne ohýbať alebo stláčať.
- Ovládacie prvky nie sú na hranie.

Recyklácia

- Určité časti a obalový materiál vášho spotrebiča boli vyrobené z recyklovaných materiálov.
- Plastové časti sú označené štandardnými medzinárodnými značkami.
- Kartónové časti boli vyrobené z recyklovaného papiera a mali by sa zlikvidovať do zberného kontajnera určeného na papier na ďalšiu recykláciu.
- Takéto materiály nie sú vhodné na likvidáciu spoločne so zmesovým domovým odpadom. Je potrebné ich recyklovať odovzdaním do príslušného zberného miesta.
- Obráťte sa na miestnu samosprávu pre viac informácií o metódach likvidácie.

Po rozbalení spotrebiča

- Skontrolujte, či nie je spotrebič poškodený. Nikdy nezapínajte poškodený spotrebič, obráťte sa na autorizovaný servis.
- Odstráňte všetok obalový materiál a odovzdajte ho na najbližšie zberné miesto podľa miestneho nariadenia.

Dôležité body počas inštalácie spotrebiča

- Zvoľte vhodné, bezpečné a rovné miesto na inštaláciu spotrebiča.
- Dodržujte pokyny na inštaláciu a pripojenie spotrebiča podľa tu uvedených inštrukcií.
- Tento spotrebič by mal inštalovať a opravovať iba kvalifikovaný servisný technik.
- Používajte iba originálne náhradné diely.
- Pred inštaláciou sa uistite, že je spotrebič odpojený od elektrickej zásuvky.

Skontrolujte, či je domová elektrická poistka pripojená podľa platných nariadení.

- Všetky elektrické zapojenia musia zodpovedať hodnotám uvedeným na typovom štítku.
- Venujte pozornosť a uistite sa, či je zástrčka napájacieho kábla odpojená od elektrickej zásuvky.
- Nikdy nepoužívajte predlžovací kábel ani rozvodku, aby ste spotrebič zapojili. Zástrčka napájacieho kábla musí byť ľahko prístupná po inštalácii spotrebiča.
- Po inštalácii spotrebiča na vhodné miesto spustite umývačku naprázdno.

Každodenné použitie

- Tento spotrebič je určený na použitie v domácnosti; nepoužívajte ho na iný účel. Komerčné použitie umývačky môže viesť k strate záručného plnenia.
- Voda v časti spotrebiča nie je pitná, nepite ju.
- Z dôvodu nebezpečnej explózie nevkladajte do spotrebiča žiadne chemické látky na rozpúšťanie nečistôt ako rozpúšťadlá.

- Tento spotrebič nesmú používať osoby s obmedzenými fyzickými, zmyslovými alebo duševnými schopnosťami (vrátane detí), alebo osoby s nedostatkom skúseností a znalostí bez zodpovedajúceho dozoru alebo pokynov na použitie prístroja poskytnutých osobou zodpovednou za ich bezpečnosť.

Bezpečnosť detí

- Nenechávajte deti hrať sa s umývačkou alebo ju spúšťať.
- Keď sú dvierka umývačky otvorené, dbajte na zvýšenú opatrnosť, ak sú v blízkosti deti, pretože v zásobníku aj na dvierkach môže zostať zvyšok prášku.
- Uistite sa, či vyradený spotrebič nemôže spôsobiť žiadne zranenie vašim deťom. Zabráňte, aby sa deti náhodou uzavreli v starom spotrebiči. Aby ste zabránili takejto situácii, rozbite zámku dvierok a odstrihnite napájací kábel.

V prípade poruchy

- V prípade akejkoľvek poruchy sa vždy obráťte na autorizovaný servis. Oprava vykonaná inou ako kvalifikovanou osobou môže viesť k poškodeniu spotrebiča a môže to viesť k strate záručného plnenia.
- Pred akoukoľvek opravou spotrebiča sa uistite, že je napájací kábel odpojený od sieťovej zásuvky. Vypnite poistku alebo odpojte spotrebič od elektrickej zásuvky. Pri odpájaní zo zásuvky nikdy neťahajte za kábel. Uistite sa, že ste uzavreli vodovodný kohútik.

Odporúčania

- Na úsporu energie a vody odstráňte hrubé nečistoty na riad pred vložením riadu do umývačky. Spustite umývačku, až keď je úplne naplnená.

- Používajte funkciu predumytia, iba ak je to potrebné.
- Riad, ako sú misky, poháre a hrnce a pod., vkladajte do umývačky vždy dnom nahor.
- Do umývačky nevkladajte riad, ktorý je atypický alebo nie je vhodný na umývanie v umývačke.

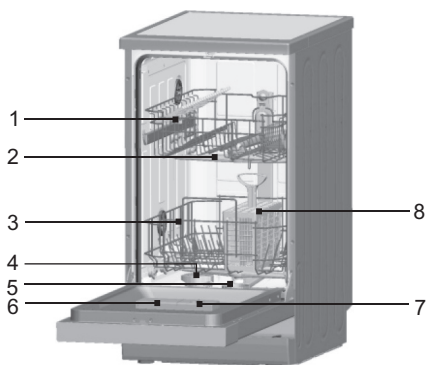
Riad nevhodný na umývanie:

- Popolníky, svietniky, leštidlá, maľby, chemické látky, výrobky zo zliatiny železa;
- Vidličky, lyžice a nože s drevenými alebo kostenými rukoväťami, rukoväťami zo slonovej kosti alebo perlete; riad zlepený lepidlom, riad zašpinený abrazívnymi, kyslými alebo zásaditými látkami.
- Plastový riad, ktorý nie je teplovzdorný, medené alebo cínové nádoby.
- Hliníkové alebo strieborné predmety (môžu zmeniť farbu na matnú).
- Určité tenké sklo, porcelán s ornamentmi sa môže počas prvého umývania stratiť; určitý krištáľový riad môže stratiť svoju priehľadnosť, príbory, ktoré nie sú teplovzdorné, olovnaté krištáľové sklo, dosky na krájanie, predmety vyrobené zo syntetických vlákien;
- Savé predmety, ako sú hubky alebo kuchynské utierky, nie sú vhodné na umývanie v umývačke.

VAROVANIE: Odporúčame kúpiť riad vhodný na umývanie v umývačke riadu.

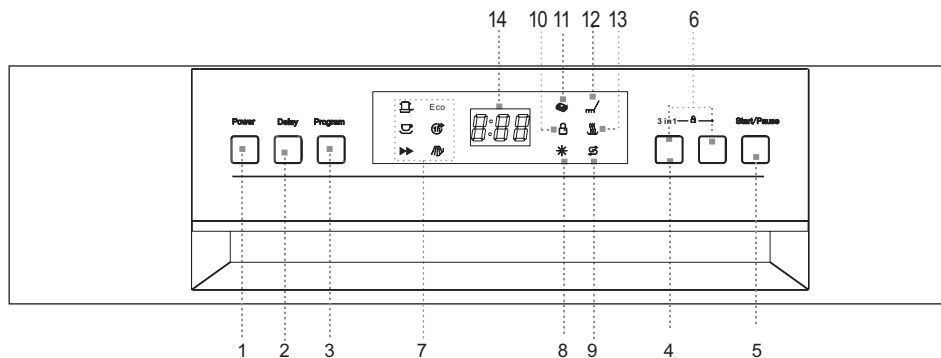
ČASŤ 2: POPIS SPOTREBIČA

Tento náčrt je určený na informačné účely o jednotlivých častiach a príslušenstvách výrobku. Podľa modelu sa môžu jednotlivé časti líšiť.



- 1 Horný kôš
- 2 Rozstrekovacie ramená
- 3 Spodný kôš
- 4 Zásobník na zmäkčovač vody
- 5 Filtre
- 6 Zásobník na umývací prostriedok
- 7 Zásobník na leštiaci prostriedok
- 8 Kôš na príbory

Ovládací panel



1. **Hlavný vypínač** – zapnutie/vypnutie spotrebiča
2. **Tlačidlo Delay (Odložený štart)** – slúži na nastavenie odloženého štartu až o 24 hodín
3. **Tlačidlo Program** – opakovaným stláčaním zvolíte umývací program. Indikátor zvoleného programu bude svietiť počas celého umývacieho cyklu.
4. **Tlačidlo 3 in 1 (3 v 1)** – stlačte na aktiváciu alebo deaktiváciu funkcie 3 v 1.
5. **Tlačidlo Start/Pause** – slúži na spustenie alebo pozastavenie umývačky
6. **Tlačidlo detskej zámky** – stlačte obe tlačidlá na približne 3 sekundy, ovládací panel bude zamknutý a žiadne tlačidlo nebude aktívne.
7. **Svetelný indikátor programu** – ikona sa rozsvieti po zvolení programu
8. **Indikátor doplnenia leštiaceho prostriedku** – indikátor sa rozsvieti v prípade potreby doplnenia leštiaceho prostriedku
9. **Indikátor doplnenia soli** – indikátor sa rozsvieti v prípade potreby doplnenia soli

10. **Indikátor detskej zámky** – po aktivácii zámky ikona šestkrát zabliká, kým bude trvalo svietiť.
11. **Indikátor funkcie 3 v 1** – indikátor sa rozsvieti pri aktivácii funkcie 3 v 1
12. **Indikátor umývania** – rozsvieti sa, keď umývačka umýva.
13. **Indikátor sušenia** – rozsvieti sa, keď umývačka suší.
14. **Digitálny displej** – zobrazuje zostávajúci čas, chybové kódy a odložený štart.

ČASŤ 3: INŠTALÁCIA

Varovanie

Návod na použitie uschovávajte na bezpečnom mieste. V prípade predaja, darovania a pod. odovzdajte novému majiteľovi aj návod na obsluhu, aby sa aj nový majiteľ mohol oboznámiť s odporúčaniami. Pozorne si prečítajte návod na obsluhu; obsahuje dôležité informácie týkajúce sa bezpečnosti, inštalácie, použitia a údržby.

V prípade prepravy sa uistite, či sa spotrebič vždy preváža v horizontálnej polohe; vo výnimočných prípadoch ho môžete položiť na zadnú časť.

Rozbalenie

Odstráňte vonkajší obal, odoberte ochranný film z povrchu spotrebiča (ak je použitý) a očistite vonkajšiu časť spotrebiča na to určeným prípravkom. Nepoužívajte škrabky ani hrubé látky, ktoré by mohli nenávratne poškodiť povrchy spotrebiča. Opatrne odstráňte všetky papiere a lepiace pásky zo spotrebiča, dverí a ďalších častí zabalených v polystyréne. Vyberte dokumenty a príslušenstvo znútra spotrebiča.

Obalový materiál je recyklovateľný a je označený symbolom recyklácie. Pri likvidácii sa riadte miestnymi predpismi. Obalové materiály (plastové vrecká, polystyrénové časti atď.) sa musia uchovávať mimo dosahu detí, pretože predstavujú možný zdroj nebezpečenstva.

Spotrebič dôkladne prezrite. Ak zistíte nejaké chyby, ukončíte inštaláciu a kontaktujte predajcu.

Miesto inštalácie spotrebiča

Pri rozhodovaní miesta inštalácie umývačky vyberte také miesto, kde môžete ľahko vkladať a vyberať riad. Neinštalujte umývačku do miestnosti, kde môže dôjsť k poklesu izbovej teploty pod 0 °C.

Pred umiestnením odstráňte z umývačky všetok obalový materiál a správne zlikvidujte.

Umiestnite umývačku do blízkosti prívodu vody a odtoku. Musíte brať do úvahy všetky možné pripojenia, ktoré nie je možné ľubovoľne meniť.

Umývačku nepremiestňujte uchopením za dvierka alebo ovládací panel.

Ponechajte na oboch stranách umývačky dostatočný priestor, aby ste ju mohli pohodlne vytiahnuť smerom von a zase zasunúť počas čistenia.

Uistite sa, či nie sú hadice prívodu a odvodu vody priškripanuté pri inštalácii spotrebiča. Takisto zaistite, aby spotrebič nestál na napájacom kábli.

Vyrovnejte spotrebič pomocou nastaviteľných nôh. Správne umiestnenie spotrebiča zaistí bezproblémové otváranie a zatváranie dverí.

Umiestnite umývačku na rovný a pevný povrch; ak nie je podlaha rovná, môžete umývačku vyrovnat pomocou nastaviteľných predných nožičiek (uhol by nemal byť väčší ako 2°). Je dôležité, aby bol spotrebič vyrovnaný, pretože by mohol spôsobovať nadbytočné a nežiaduce vibrácie a hluk počas prevádzky.

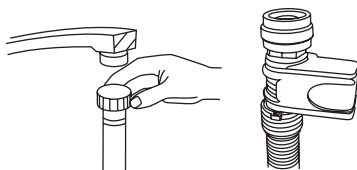
Varovanie

Pripájať umývačku musí vždy len odborný personál.

Umývačka nesmie byť umiestnená na prívodnej hadici alebo napájacom kábli. Umývačka musí byť pripojená k vodovodnej sieti iba prostredníctvom novej a nepoškodenej hadice. V žiadnom prípade nepoužívajte staré alebo poškodené hadice.

Pripojenie prívodnej hadice

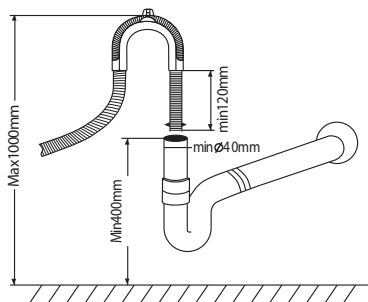
Koniec prívodnej hadice pripojte ku koncovke (3/4-palcový závit) a uistite sa, či ste riadne zaistili spoj. Otvorte kohútik vodovodu, aby ste sa uistili, že zo spojenia neuniká voda. Takisto tým odstránite prípadné nečistoty z hadice. V opačnom prípade môže dôjsť k upchatiu filtra prívodnej hadice a môžete spotrebič poškodiť.



Pripojenie vypúšťacej hadice

Pripojte vypúšťaciu hadicu k spotrebiču bez ohnutia hadice. Ak nie je dĺžka vypúšťacej hadice dostatočujúca, obráťte sa na autorizovaný servis. Dĺžka vypúšťacej hadice nesmie byť dlhšia ako 4 m. V opačnom prípade nie je možné zaručiť, že bude riad riadne čistý. Pevne pripojte vypúšťaciu hadicu, aby ste zabránili spätnému ťahu do umývačky. Ak je drez vyššie ako 1 000 mm nad podlahou, nebude možné nadbytočnú vodu z hadice odčerpať do drezu. Bude potrebné vodu odčerpať do nádoby, ktorá je nižšie ako drez.

Odporúčaná výška vypúšťacej hadice je od 50 cm (minimum) do 100 cm (maximum) od spodnej časti.



Elektrické pripojenie

Pred pripojením zástrčky napájacieho kábla do elektrickej zásuvky sa uistite, či:

- Je sieťová zásuvka správne uzemnená a zodpovedá platným nariadeniam;
- Je sieťová zásuvka je vhodná aj pre maximálnu náplň umývačky, ktorá je uvedená na typovom štítku umývačky na vnútornej strane dvierok;
- Napätie vo vašej zásuvke zodpovedá napätiu uvedenom na typovom štítku umývačky;
- Zástrčka pasuje do zásuvky. V opačnom prípade sa obráťte na kvalifikovaného elektrikára, aby zásuvku vymenil za správny typ. Nepoužívajte predlžovacie káble alebo rozvodky.

Varovanie

Zástrčka napájacieho kábla slúži ako odpájacie zariadenie a musí zostať ľahko prístupná.

Napájací kábel nesmie byť žiadnym spôsobom blokovaný.

Ak je napájací kábel poškodený, musí ho vymeniť autorizovaný servis alebo odborný technik.

Výrobca, dovozca ani predajca nie sú zodpovední za škody, ktoré môžu vzniknúť nedodržaním týchto pokynov.

ČASŤ 4: PRED POUŽITÍM

Pred prvým použitím umývačky riadu

Pred prvým použitím umývačky riadu skontrolujte:

- či je umývačka vyrovnaná a pripojená;
- či je ventil prívodu vody otvorený;
- či zo žiadneho spoja neuniká voda;
- či je zaistené správne vedenie;
- či je umývačka zapnutá;
- či nie sú hadice zamotané;
- či ste vybrali všetok obalový materiál z umývačky;
- či ste nastavili hodnotu zmäkčovača vody;
- či ste naplnili zásobník soľou;
- či ste naplnili zásobník leštiacim prostriedkom;
- či ste vložili umývací prostriedok.

Nastavenie zmäkčovača vody

Zmäkčovač vody je určený na odstránenie minerálnych látok a soli z vody. Tieto látky môžu mať negatívny vplyv na umývačku. Čím vyšší je obsah minerálnych látok a soli vo vode, tým je voda tvrdšia. Zmäkčovač vody je tak potrebné nastaviť podľa tvrdosti vody vo vašej oblasti. Obráťte sa na svojho dodávateľa vody.

Nastavenie je možné vykonávať v rozmedzí od H0 do H7. Soľ nie je potrebné pridávať, ak je hodnota H0.

1. Zistite hodnotu tvrdosti vašej vody z vodovodu. Príslušné informácie vám poskytne váš dodávateľ vody.
2. Zistenú hodnotu vyhľadajte v tabuľke tvrdosti vody.
3. Zatvorte dvierka spotrebiča.
4. Zapnite spotrebič pomocou vypínača.
5. Podržte stlačené tlačidlo odloženého štartu „Delay“ a na 5 sekúnd stlačte tlačidlo voľby programu „Program“. Zaznie jeden zvukový signál a na displeji začne blikať H... (nastavenie z výroby je H4)
6. Po každom stlačení tlačidla sa nastavená hodnota zvýši o jednu úroveň; pri dosiahnutí úrovne H7 sa zobrazenie prepne späť na H0 (vyp.).
Stlačte tlačidlo voľby programu „Program“. Zvolené nastavenie sa teraz uložilo.

Tabuľka tvrdosti vody

Tvrdosť vody		Mmol/	Hodnota umývačky
°dH	Rozsah		
0-6	Mäkká	0 - 1,1	H0
7-8	Mäkká	1,2 - 1,4	H1
9-10	Stredná	1,5 - 1,8	H2
11-12	Stredná	1,9 - 2,1	H3
13-16	Stredná	2,2 - 2,9	H4
17-20	Tvrdá	3,0 - 3,7	H5
21-30	Tvrdá	3,8 - 5,4	H6
31-50	Tvrdá	5,5 - 8,9	H7

Varovanie

Ak váš model umývačky nie je vybavený zmäkčovačom vody, vynechajte túto kapitolu.

Tvrdosť vody sa môže v rôznych krajoch líšiť. Tvrdá voda spôsobuje nevzhľadné škvrny na riade. Umývačka je vybavená špeciálnym systémom zmäkčovača vody, ktorý využíva soľ špeciálne určenú na odstránenie vodného kameňa a minerálnych látok z vody.

Doplnenie soli do zásobníka

Vždy používajte soľ určenú do umývačky riadu.

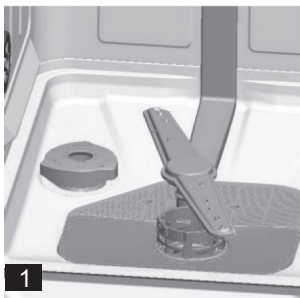
Zásobník na soľ je umiestnený pod spodným košom a plniť by ste ho mali nižšie uvedeným spôsobom.

VAROVANIE

Používajte iba soľ špecificky určenú na použitie v umývačkách riadu! Akýkoľvek iný typ soli, ktorý nie je špecificky určený na použitie v umývačke riadu, najmä jedlá soľ, by poškodila systém zmäkčovania v umývačke. V prípade poškodenia spôsobeného použitím nevhodnej soli výrobca neposkytuje záruku ani nezodpovedá za akékoľvek spôsobené škody.

Soľ doplňte pred začatím jedného z úplných umývacích programov. Predídete tak tomu, aby na dne umývačky zostali ležať kryštály soli alebo slaná voda, ktoré by mohli spôsobiť koróziu.

- Vysuňte spodný koš a potom odskrutkujte viečko zásobníka na soľ – pozrite obr. 1.
- Pred prvým umývaním do zásobníka na soľ nalejte 0,5 litra vody – pozrite obr. 2.



- Lievik (súčasť príslušenstva) nasadte na otvor zásobníka a nasypťe doň 1,2 kg soli. Je bežné, že zo zásobníka vytečie menšie množstvo vody.
- Po naplnení zásobníka zaskrutkujte späť viečko jeho otáčaním v smere hodinových ručičiek.
- Ihneď po doplnení soli do zásobníka by ste mali zapnúť umývací program (odporúčame použiť program na opláchnutie riadu alebo rýchle umývanie). V opačnom prípade by sa mohol slanou vodou poškodiť filtračný systém, čerpadlo a ďalšie dôležité súčasti umývačky. Na to sa nevzťahuje záruka.

VAROVANIE

Zásobník na soľ doplňajte iba vtedy, keď sa na ovládacom paneli rozsvieti varovný indikátor soli. V závislosti od toho, ako dobre sa soľ rozpúšťa, môže indikátor svietiť ešte po doplnení soli do zásobníka.

Ak na ovládacom paneli varovný indikátor soli nie je (pri niektorých modeloch), môžete množstvo odhadnúť po doplnení soli do systému podľa počtu cyklov realizovaných umývačkou.

Ak by vám soľ niekde vytekla, zbavte sa jej spustením programu na opláchnutie riadu alebo programu rýchleho umývania.

Doplnenie leštiaceho prostriedku

Leštiaci prostriedok sa uvoľňuje pri poslednom opláchnutí, aby na vašom riade nezostávali kvapky vody a následne tak škvry. Ďalej zlepšuje sušenie tým, že všetka voda z riadu stečie. Vaša umývačka je určená iba na použitie tekutého leštiaceho prostriedku. Zásobník na leštiaci prostriedok je umiestnený na vnútornej strane dvierok vedľa zásobníka na umývací prostriedok.

Zásobník naplníte tak, že ho otvoríte a nalejete doň prostriedok, až indikátor celkom stmavne.

POZNÁMKA:

Používajte iba značkový leštiaci prostriedok pre umývačky riadu. Do zásobníka na leštiaci prostriedok nelejte iné zmesi (napr. tekutý umývací prostriedok a pod.). Umývačka by sa mohla vážne poškodiť.

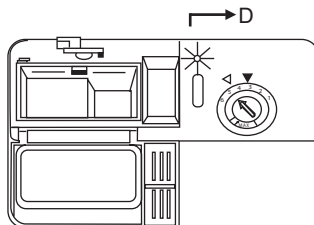
Kedy doplniť zásobník leštiaceho prostriedku

Ak je zásobník na leštiaci prostriedok prázdny, rozsvieti sa príslušný varovný indikátor pre doplnenie leštiaceho prostriedku na ovládacom paneli. Po naplnení zásobníka leštiacim prostriedkom je celý indikátor tmavý. S postupným spotrebovaním oplachovacieho prostriedku sa tmavý bod indikátora zmenšuje. Množstvo leštiaceho prostriedku nikdy nenechajte klesnúť pod 1/4 zásobníka.

Ak vaša umývačka nie je vybavená varovným indikátorom na ovládacom paneli, riadte sa sfarbením indikátora hneď vedľa zásobníka na leštiaci prostriedok („D“ na obrázku nižšie).

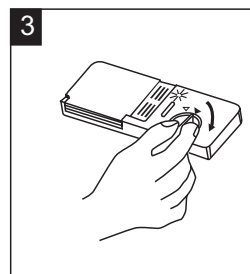
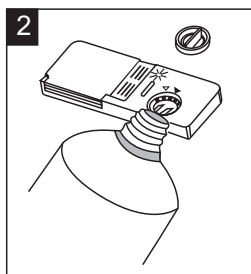
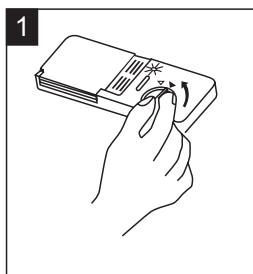
Indikátor

- Plný
- ◐ Plný z $\frac{3}{4}$
- ◑ Plný z $\frac{1}{2}$
- ◒ Plný z $\frac{1}{4}$ – je potrebné doplniť
- Prázdny



Postup doplnenia

1. Zásobník otvorte otočením viečka v smere šípky „open“ (doľava) a jeho vybratím.
2. Nalejte prostriedok do zásobníka a dávajte pozor, aby ste ho nepreliali.
3. Viečko nasadte späť a dotiahnite ho otáčaním v smere šípky „closed“ (doprava).

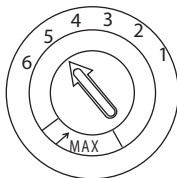


VAROVANIE

Prípadný rozliaty prostriedok utrite utierkou, aby sa pri ďalšom umývaní netvorilo nadmerné množstvo peny. Nezabudnite viečko nasadiť späť, kým zatvoríte dverka umývačky.

Otočný ovládač nastavenia (oplachovanie)

Zásobník na leštiaci prostriedok má šesť rôznych nastavení. Z výroby je nastavená úroveň 3. Ak sa na riade tvoria škvry alebo je problémom sušenie riadu, zvýšte uvoľňované množstvo prostriedku odobratím viečka zásobníka a otočením voliča na „4“. Ak aj napriek tomu nie je riad po usušení bez škvŕn, upravte nastavenie opäť na vyšší stupeň, kým riad nebude po usušení čistý. Naopak, ak budú na riade zostávať zvyšky leštiaceho prostriedku, znížte úroveň na 1 – 2. Odporúčané nastavenie je „3“. (Hodnota nastavená výrobcom je „5“.)



POZNÁMKA:

Ak sú na riade po jeho umytí kvapky vody alebo stopy vodného kameňa, zvýšte dávkovanie. Ak sú na riade biele škvry alebo modrasté vrstvy na pohároch alebo ostrí nožov, dávkovanie znížte.

Funkcia umývacieho prostriedku

Umývacie prostriedky so svojimi chemickými prísadami sú nevyhnutné na odstránenie nečistôt, ich rozloženie a odstránenie z umývačky. Na tento účel je vhodná väčšina umývacích prostriedkov komerčnej kvality.

Umývacie prostriedky

Existujú 3 druhy umývacích prostriedkov:

1. s fosfátmi a chlóróm;
2. s fosfátmi a bez chlóróm;
3. bez fosfátov a bez chlóróm.

Nové práškové umývacie prostriedky sú obvykle bez fosfátov, teda chýba zmäkčovacia funkcia fosfátov. V takom prípade odporúčame používať zmäkčovaciu soľ aj pri tvrdosti vody iba 6 °dH. Ak používate umývacie prostriedky bez fosfátov a máte tvrdú vodu, v takom prípade sa často objavujú na riade a pohároch biele stopy. Lepšie výsledky teda v takom prípade dosiahnete, ak pridáte viac umývacieho prostriedku. Umývacie prostriedky bez chlóróm bielia len trochu. Silné a farebné škvry preto nebudú celkom odstránené. V takom prípade zvoľte program s vyššou teplotou.

Koncentrované umývacie prostriedky

Podľa svojho chemického zloženia sa umývacie prostriedky delia na dva základné typy:

- bežné, alkalické umývacie prostriedky so žieravými prísadami;
- menej alkalické umývacie prostriedky s prírodnými enzýmami.

Použitie „normálnych“ umývacích programov v kombinácii s koncentrovanými umývacími prostriedkami redukuje znečistenie a je vhodné pre váš riad. Tieto programy sa špecificky dopĺňajú so schopnosťou enzýmov, ktoré sú obsiahnuté v koncentrovaných umývacích prostriedkoch, rozpúšťať nečistoty. Z tohto dôvodu môžete s „normálnymi“ umývacími programami, pri ktorých použijete koncentrované umývacie prostriedky, dosiahnuť rovnaké výsledky, ktoré by ste dosiahli iba s „intenzívnymi“ programami.

Tablety do umývačky riadu

Rýchlosť rozpúšťania tabliet do umývačky rôznych značiek sa môže líšiť. Z tohto dôvodu sa niektoré tablety nemusia pri krátkych programoch rozpustiť a splniť tak svoju čistiacu funkciu. Preto pri používaní tabliet používajte dlhé programy, aby ste tým zaistili úplné odstránenie zvyškov umývacieho prostriedku.

Zásobník na umývací prostriedok

Zásobník musíte naplniť pred spustením akéhokoľvek umývacieho cyklu podľa pokynov uvedených v tabuľke umývacích cyklov. Vaša umývačka používa menej umývacieho a oplachovacieho prostriedku než bežná umývačka. Všeobecne je na normálne umývanie potrebná iba jedna lyžica umývacieho prostriedku. Na silnejšie znečistený riad budete potrebovať väčšie množstvo umývacieho prostriedku. Vždy pridajte umývací prostriedok až bezprostredne pred spustením umývačky, inak by mohol navlhnúť a následne by sa celý nerozpustil.

POZNÁMKA:

Ak je viečko zatvorené, stlačte tlačidlo. Viečko sa otvorí.

Umývací prostriedok doplňte vždy až bezprostredne pred spustením každého umývacieho cyklu.

Používajte iba značkový umývací prostriedok pre umývačky riadu.



VAROVANIE!

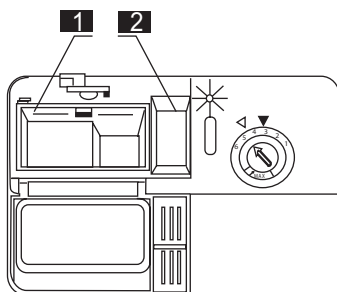
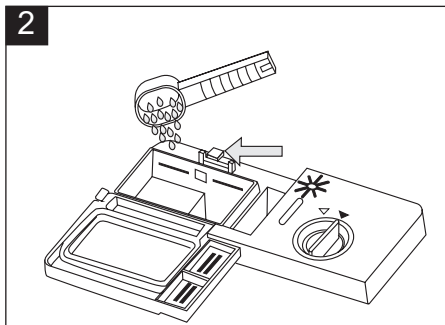
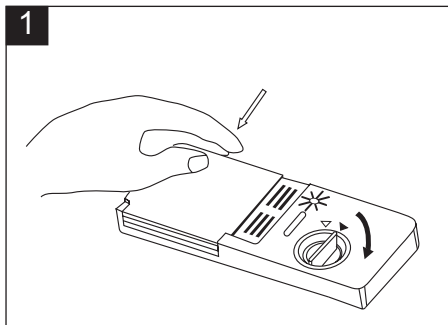
Umývací prostriedok do umývačiek je korozívny! Uchovávajte ho mimo dosahu detí.

Použitie umývacieho prostriedku

Používajte iba umývací prostriedok špecificky určený na použitie v umývačkách riadu. Umývací prostriedok uchovávajte na tmavom a suchom mieste. Sypký umývací prostriedok nedávajte do zásobníka, ak sa nechystáte umývačku zapnúť.

Dávkovanie umývacieho prostriedku

1. Uvoľnením zátky otvorte zásobník na umývací prostriedok.
2. Do priestoru na hlavné umývanie nasypť požadované množstvo umývacieho prostriedku (ak používate práškový umývací prostriedok). Dbajte na to, aby sa množstvo umývacieho prostriedku pohybovalo medzi ryskami MIN a MAX.
3. Ak je riad príliš zašpinený, nasypť umývací prostriedok do priestoru na predumytie.
4. Zatvorte zásobník na umývací prostriedok.
5. Teraz zapnite umývačku riadu.



POZNÁMKA:

Značka „MIN“ v priehradke na umývací prostriedok na hlavné umývanie zodpovedá približne 20 g umývacieho prostriedku. Priehradka na umývací prostriedok na predumytie pojme približne 5 g umývacieho prostriedku. Dodržujte odporúčania pre dávkovanie a skladovanie uvedené výrobcom na obale umývacieho prostriedku. Zatvorte viečko a stlačte ho, až zacvakne. Ak je riad silne znečistený, pridajte umývací prostriedok aj do priehradky na predumytie. Táto dávka sa použije počas fázy predumývania riadu.

POZNÁMKA:

Informácie o dávkovaní umývacieho prostriedku pre jednotlivé programy nájdete v tabuľke programov. Nezabudnite, že výsledky sa môžu líšiť podľa miery zašpinenia a tvrdosti používanej vody. Dodržujte odporúčania výrobcu na obale umývacieho prostriedku.

ČASŤ 5: OVLÁDANIE UMÝVAČKY

Zapnutie spotrebiča

1. Naplňte horný aj spodný kôš riadom (viac v nasledujúcej kapitole). Skontrolujte stav soli a leštiaceho prostriedku. Vložte aj umývací prostriedok.
2. Zástrčku napájacieho kábla vložte do sieťovej zásuvky (220 – 240 V ~ 50 Hz). Otvorte ventil prívodu vody.
3. Zatvorte dvierka a stlačte hlavný vypínač.
4. Tlačidlom Program zvolte požadovaný umývací program.
5. Potom stlačte tlačidlo Start/Pause.

Poznámka:

Pri zatvorení dvierok by ste mali začuť cvaknutie.

Po dokončení umývacieho cyklu stlačte hlavný vypínač a otvorte dvierka umývačky.

Zmena programu

Program je možné zmeniť, iba ak beží len niekoľko minút. Ak beží už dlhší čas, je umývací prostriedok už rozpustený a bude potrebné ho znovu doplniť.

1. Stlačte hlavný vypínač na zrušenie programu.
2. Tlačidlom Program vyberte nový program.
3. Stlačte hlavný vypínač znovu.

Poznámka:

Ak otvoríte dvierka umývačky počas prevádzky, zaznie zvukový signál a na displeji sa zobrazí chybový kód E1. Po zatvorení dvierok bude umývačka pokračovať v mieste prerušenia.

6 svetelných indikátorov programu zobrazuje stav umývačky riadu:

- a) Jeden z indikátorov programu svieti --> umývačka je v prevádzke
- b) Jeden z indikátorov programu bliká --> chod umývačky je pozastavený

Poznámka:

Ak všetky svetelné indikátory blikajú, je umývačka mimo prevádzky. Odpojte napájací kábel od elektrickej zásuvky a zatvorte prívod vody a obráťte sa na autorizovaný servis.

Pridanie riadu

Riad môžete pridať kedykoľvek, než sa zásobník na umývací prostriedok otvorí.

1. Mierne pootvorte dvierka umývačky. Chod umývačky sa zastaví.
2. Hneď ako sa ramená zastavia, môžete dvierka otvoriť úplne.
3. Pridajte zabudnutý riad.
4. Zatvorte dvierka a chod umývačky sa obnoví do 10 sekúnd.



VAROVANIE!

Dvierka umývačky otvárajte len vo výnimočných prípadoch a vždy najprv dvierka len pootvorte a počkajte, kým sa rozstrekovacie ramená zastavia. Dbajte na zvýšenú opatrnosť, voda v umývačke je veľmi horúca a môže spôsobiť popáleniny.

Ukončenie programu

Po dokončení umývacieho cyklu sa na displeji zobrazí „----“ a zaznie šesťkrát zvukové upozornenie. Program bol dokončený.

1. Vypnite umývačku hlavným vypínačom.
2. Zatvorte prívod vody.
3. Opatrne otvorte dverka umývačky. Pozor, v umývačke sa môže naakumulovať horúca para!






Varovanie:

Riad je veľmi horúci a náchylný na rozbitie. Nechajte riad vychladnúť aspoň 15 minút pred vybratím z umývačky.

Odporúčanie:

Odporúčame vybrať riad najskôr zo spodného a potom z horného koša.

Tabuľka programov

Program	Typ znečistenia	Cyklus	Umývací prostriedok (g)	Čas (min)	Energia (kWh)	Voda (l)
 Intenzívny	Veľmi znečistený riad, napr. hrnce, panvice, kastroly, riad so zaschnutými zvyškami potravín.	Predumývanie Hlavné umývanie (65 °C) Opláchnutie 1 Opláchnutie 2 Opláchnutie horúcou vodou Sušenie	3/14 (alebo 3 v 1)	170	1,2	16,4
Eco (*EN60436) (Štandardný program)	Bežne znečistený riad, hrnce, taniere, poháre, panvice. Riad dennej potreby	Predumývanie Hlavné umývanie (46 °C) Opláchnutie horúcou vodou Sušenie	3/14 (alebo 3 v 1)	240	0,704	10
 Jemný	Umývací cyklus pre krehký riad, citlivý na vysoké teploty (spustíte cyklus ihneď po použití)	Hlavné umývanie (45 °C) Opláchnutie Opláchnutie horúcou vodou Sušenie	12 (alebo 3 v 1)	82	0,76	10
 60 minút	Mierne alebo normálne znečistené taniere a panvice každodennej potreby	Predumývanie Hlavné umývanie (60 °C) Opláchnutie horúcou vodou Sušenie	3/12	60	0,84	10
 Rýchly	Krátke umývanie pre mierne znečisten riad, bez sušenia	Hlavné umývanie (45 °C) Opláchnutie horúcou vodou	10	40	0,6	6,8
 Predumytie	Predumytie riadu, ktoré sa bude umývať neskôr	Predumytie	/	13	0,01	3,6

1. Program ECO je vhodný na čistenie normálne znečisteného riadu, je to najúčinnejší program z hľadiska kombinovanej spotreby energie a vody.
2. Ručné predpláchnutie riadu vedie k zvýšenej spotrebe vody a energie a neodporúča sa.
3. Umývanie riadu v domácej umývačke riadu zvyčajne spotrebuje menej energie a vody ako ručné umývanie, keď sa umývačka používa v domácnosti podľa tohto návodu na obsluhu.

- * EN 60436: tento program je testovací cyklus
Informácie o porovnávacom teste podľa normy EN60436:
- Kapacita: 9 súprav
- Umiestnenie horného koša: spodná poloha
- Nastavenie oplachovacieho prostriedku: 5 (alebo 4 pri modeloch s nastavením 4)

ČASŤ 6: UMÝVANIE RIADU/PRÍBOROV

Zaobstarajte si riad označený ako vhodný do umývačky riadu.

Používajte jemný umývací prostriedok, ktorý je označený ako „šetrný k riadu“. V prípade potreby vyhľadajte ďalšie informácie u výrobcov umývacích prostriedkov.

Pre určité typy riadu zvolte program s najnižšou teplotou.

Aby ste predišli možnému poškodeniu, vyberte sklenený riad a príbory z umývačky čo najskôr po ukončení umývania.

Nevhodné sú:

- príbory s drevenou, kostenou a perleťovou rukoväťou;
- plastové kusy, ktoré nie sú odolné proti teplu;
- staršie príbory s lepenými časťami, ktoré nie sú odolné proti teplu;
- lepený príbor alebo riad;
- cínový alebo medený riad;
- krištáľové sklo;
- oceľové kusy podliehajúce korózii;
- drevené dosky;
- riad vyrobený zo syntetických vlákien.

Čiastočne vhodné sú:

- niektoré typy skla môžu po niekoľkých umytiach skorodovať;
- strieborný a hliníkový riad môže počas umývania zmeniť farbu;
- glazované vzory môžu pri častom umývaní v umývačke vyblednúť.

POZNÁMKA:

Najlepší výkon umývačky dosiahnete dodržiavaním týchto pokynov pre vloženie riadu do košov. Funkcia a vzhľad košov a koša na príbory sa môžu v závislosti od modelu líšiť.

POZNÁMKA:

Do umývačky neukladajte žiadne predmety zašpinené od cigaretového popola, vosku, laku alebo farby. Pri nákupe nového riadu sa uistite, že je vhodný do umývačky riadu.

Zvyšné alebo pripálené potraviny vopred odstráňte. Nie je potrebné riad oplachovať pod tečúcou vodou.

Vložte riad do umývačky nasledujúcim spôsobom.

Riad, ako sú šálky, poháre, hrnce/panvice a pod., ukladajte dnom nahor.

Prehnutý riad alebo riad s výstupkami ukladajte šikmo, aby z nich mohla voda voľne odtekať.

Riad ukladajte bezpečne, aby sa nemohol prevrátiť.

Riad ukladajte tak, aby sa rozstrekovacie ramená mohli počas umývania voľne otáčať.

POZNÁMKA:

Veľmi malé kusy neumývajte v umývačke riadu, pretože by mohli ľahko z koša vypadnúť.

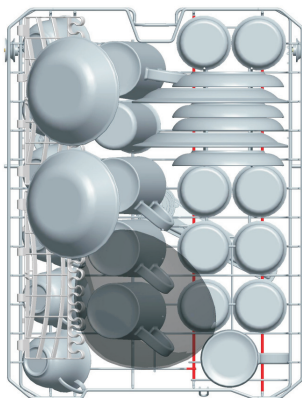
Vybratie riadu z umývačky riadu

Aby voda z horného koša nekvapkala na riad v spodnom koši, odporúčame vám najskôr vyprázdniť spodný kôš a až potom kôš horný.

Naplnenie horného koša

Horný kôš je určený pre ľahší riad: poháre, šálky a hrnčeky a podšálky, ďalej tanieriky, malé misky a plytké hrnce (ak nie sú veľmi znečistené).

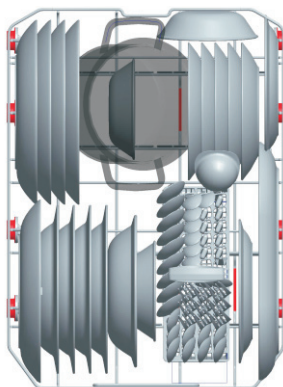
Umiestnite riad tak, aby sa pod prúdom rozstrekovanej vody nehýbal.



Naplnenie spodného koša

Odporúčame vám uložiť do spodného koša objemnejší riad a riad náročnejší na umývanie: hrnce, panvice, pokrievky, servírovacie taniere a misky.

Je vhodnejšie umiestniť servírovacie taniere a pokrievky po stranách koša, aby nedošlo k zablokovaniu rozstrekovacích ramien.



Nezabudnite, že:

Hrnce, servírovacie misy a pod. musíte uložiť dnom nahor;

hlboké hrnce by ste mali uložiť šikmo, aby z nich mohla voda voľne vytekať;

hroty v spodnom koši sú sklápacie, aby ste doň mohli uložiť väčšie hrnce a panvice alebo viac menších kusov.

Špeciálny riad, napr. veľké panvice alebo taniere, uložte do spodného koša. Odporúčané uloženie je uvedené nižšie.

Nastavenie horného koša

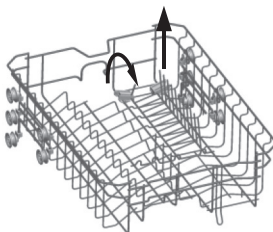
Nastavenie výšky horného koša

Môžete nastaviť výšku horného koša, aby ste tak vytvorili viac miesta na väčšie kusy riadu v hornom/ spodnom koši. Výšku horného koša môžete nastaviť bez vybratia iba zdvihnutím/stlačením horného koša po oboch stranách. Vždy sa uistite, že sú obe strany koša v rovnakej úrovni.



Sklopenie hrotov v hornom koši

Horný kôš je vybavený špeciálnymi skllopnými hrotmi, vďaka ktorým môžete jednoducho a rýchlo upraviť priestor horného koša podľa aktuálnych potrieb.



Nastavenie spodného koša

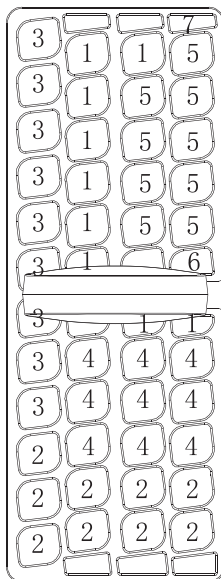
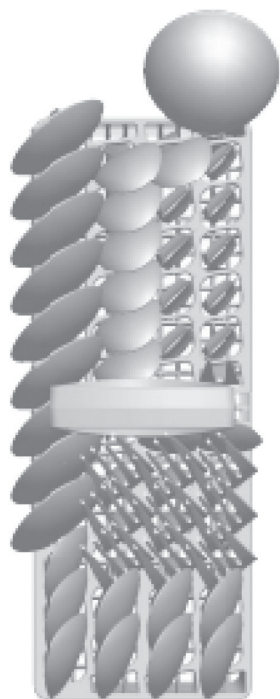
Sklopenie hrotov v spodnom koši

V spodnom koši sú umiestnené 4 oddelenia hrotov, ktoré je možné zložiť, a slúžia na pohodlnejšie umiestnenie riadu do horného koša, napr. hrncov, panvic, tanierov a pod. Podľa potreby buď hroty sklopte, alebo naopak zdvihnite.



Kôš na príbory

Príbory uložte do košíka rukoväťou dole. Ak má košík bočné priehradky, uložte lyžice oddelene do zodpovedajúcich otvorov, najmä dlhé príbory by ste mali uložiť vodorovne do prednej časti horného koša, ako je uvedené na obrázku..



1. Kávnové lyžičky
2. Dezertné lyžičky
3. Polievkové lyžice
4. Vidličky
5. Nože
6. Servírovacie vidličky
7. Naberačky



VAROVANIE!

Pozor, aby niektoré príbory netrčali dnom košíka.

Ostré príbory vždy uložte špičkou smerom dole!

Pre vašu osobnú bezpečnosť a z dôvodu maximálnej kvality umývania ukladajte príbory do košíka s uistením sa, či:

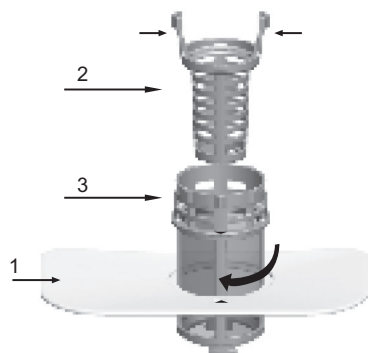
- vzájomne neležia na sebe;
- sú príbory uložené rukoväťou smerom dole;
- uložte nože a iný nebezpečný riad rukoväťou smerom hore.

ČASŤ 7: ČISTENIE A ÚDRŽBA

PRED ČISTENÍM, PRAVIDELNOU ÚDRŽBOU ALEBO INOU MANIPULÁCIOU SO SPOTREBIČOM, AKO JE OBSLUHA SPOTREBIČA, SA VŽDY UISTITE, ŽE STE ODPOJILI ZÁSTRČKU NAPÁJACIEHO KÁBLA OD ELEKTRICKEJ ZÁSUVKY.

Filtračný systém

Filter predchádza tomu, aby sa do čerpadla dostali zvyšky jedál alebo iné cudzie predmety. Zvyšky jedla môžu filter upchať a v takom prípade je potrebné ho vybrať. Filtračný systém sa skladá z hrubého filtra, plastového filtra a mikrofiltra (jemného filtra).



1 Plastový filter

Zvyšky jedla a nečistoty zachytené týmto filtrom sú rozdrvené špeciálnou tryskou na spodnom rozstrekovacom ramene a spláchnuté do odpadu.

2 Hrubý filter

Väčšie časti, napr. kúsky kostí alebo sklo, ktoré by mohli odpad upchať, sú zachytené hrubým filtrom. Nečistoty zachytené týmto filtrom odstránite vybratím filtra – jemne stlačte zátku na vrchole tohto filtra a zdvihnite ho.

3 Jemný filter

Tento filter zachytáva zvyšky nečistôt a potravín v priestore nádrže vody a predchádza tomu, aby sa počas umývania zvyšky vracali do priestoru umývačky.

Inštalácia filtra

Filter efektívne odstraňuje zvyšky jedál z vody používanej na umývanie riadu, teda voda sa môže počas umývania používať opakovane. Lepšiu prevádzku a výsledky umývania dosiahnete, ak budete filter pravidelne čistiť.

Z tohto dôvodu je lepšie väčšie zvyšky jedál odstrániť z filtra po každom umývaní prepláchnutím polkruhového filtra a nádoby pod tečúcou vodou. Filter vyberte zatahnutím za držadlo nádoby smerom nahor.

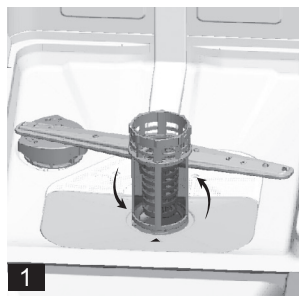


VAROVANIE!

Umývačku nikdy nepoužívajte bez filtrov.

Nesprávne usadenie filtrov môže znížiť efektivitu umývačky a poškodiť riad.

1. Na vybratie a čistenie filtračného systému otočte filtrom proti smeru hodinových ručičiek, potom ho zdvihnite.
2. Vytiahnite kovový/plastový filter.
3. Z jemného filtra vyberte hrubý filter.



POZNÁMKA:

Dodržaním všetkých krokov tohto postupu vyberiete filtračný systém; ten inštalujete späť opäť postupovaním od 3. kroku k 1. kroku.

Odporúčanie:

Po každom použití umývačky skontrolujte, či nie sú fi litre upchaté.

Filtračný systém môžete vybrať odskrutkovaním hrubého fi ltra. Odstráňte prípadné zvyšky potravín a filtre vyčistite pod tečúcou vodou.

POZNÁMKA:

Celú filtračnú súpravu by ste mali čistiť raz týždenne.

Čistenie filtrov

Na čistenie hrubého i jemného filtra používajte kefu. Jednotlivé časti filtra zostavte späť tak, ako je uvedené na obrázkoch 1, 2 a 3. Vložte ich späť do umývačky na svoje miesto a pritlačte ich smerom dole.



VAROVANIE!

Pri čistení filtrov na ne neklepte. Inak by sa filtre mohli poprehýbať a tým by sa znížila účinnosť umývačky. Umývačku nikdy nepoužívajte bez filtrov. Nesprávne usadenie filtrov môže znížiť účinnosť umývačky a poškodiť riad.

Starostlivosť o umývačku riadu

Ovládací panel môžete čistiť mierne navlhčenou utierkou. Po vyčistení plochu poriadne vysušte. Vonkajší plášť umývačky čistite kvalitným leštidlom. Nikdy nepoužívajte na čistenie akejkoľvek časti umývačky ostré predmety, drôtenky ani hrubé, pieskové čistiace prostriedky.

Čistenie dvierok

Na čistenie hrany dvierok používajte iba mäkkú teplú, navlhčenú utierku. Aby do zámky dvierok a ich elektronických súčastí nenatiekla voda, nepoužívajte žiadne čistiace prostriedky v rozprašovačoch.



VAROVANIE!

Na čistenie dverok umývačky nikdy nepoužívajte čistiace prostriedky v rozprašovačoch, pretože by mohlo dôjsť k poškodeniu zámky dverok a elektrických súčastí.

Nepoužívajte pieskové čistiace prostriedky alebo niektoré kuchynské papierové utierky, pretože by mohli antikorový povrch umývačky poškriabať alebo na ňom zanechať stopy.

Ochrana pred zamrznutím

V zime prijmite opatrenia proti zamrznutiu umývačky. Po každom umývaní vykonajte nasledujúce:

Odpojte umývačku od zdroja energie.

Zatvorte prívod vody a odpojte prívodnú hadicu od vodného ventilu.

Vypustite vodu z prívodnej hadice i vodného ventilu. (Vodu vypustite do nádoby.)

Prívodnú hadicu opäť pripojte k vodnému ventilu.

Vyberte filter na dne umývačky a pomocou hubky odsajte vodu z odpadovej nádrže.

POZNÁMKA:

Ak vaša umývačka z dôvodu zamrznutia nefunguje, kontaktujte autorizovaného servisného technika.

Čistenie rozstrekovacích ramien

Je potrebné rozstrekovacie ramená pravidelne čistiť, aby minerály tvrdej vody neupchali trysky a ložiská rozstrekovacích ramien. Rozstrekovacie ramená odmontujete tak, že otočíte maticu v smere hodinových ručičiek, odmontujete podložku z rozstrekovacieho ramena a potom samotné rameno.

Ramená umyte v teplej mydlovej vode a ich trysky vyčistite pomocou kefy. Po riadnom prepláchnutí ich opäť nasadte späť.



Ako udržiavať vašu umývačku riadu v dobrom stave?

Po každom umývaní

Po každom umývaní zavrite prívod vody do umývačky a nechajte dvierka mierne pootvorené, aby sa vyvetrala vlhkosť, ktorá sa vnútri nahromadila.

Odpojte od elektrickej zásuvky

Pred čistením alebo akoukoľvek údržbou umývačku vždy odpojte od zdroja energie.

Žiadne rozpúšťadlá ani pieskové čistiace prostriedky

Vonkajšiu časť a gumové časti umývačky nikdy nečistite rozpúšťadlami ani pieskovými čistiacimi prostriedkami. Používajte iba utierku namočenú do teplej, mydlovej vody. Škvrnky z povrchu vnútri umývačky odstránite pomocou utierky navlhčenej vo vode s trochou octu alebo čistiaceho prostriedku určeného špeciálne pre umývačky riadu.

V prípade dlhodobého vyradenia z prevádzky

Odporúčame spustiť jeden umývací cyklus naprázdno bez riadu a potom umývačku odpojiť od zdroja energie, zatvoriť prívod vody a nechať dvierka umývačky mierne pootvorené. Podporíte tým dlhšiu životnosť tesnenia dvierok a predídete hromadeniu zápachu vnútri umývačky.

Preprava spotrebiča

V prípade potreby stahovania spotrebiča ho musíte presúvať vo zvislej polohe. Ak je to naozaj nevyhnutné, položte ho na jeho zadnú stenu

Tesnenie

Jeden z faktorov, ktorý spôsobuje vznik zápachu vnútri umývačky, sú zvyšky potravín, ktoré zostanú zachytené v tesnení. Pravidelným čistením vlhkou špongiou tomu predídete.

ČASŤ 8: RIEŠENIE PROBLÉMOV

Len autorizovaný servis môže vykonávať opravu spotrebiča.

Pred zavolaním do autorizovaného servisu skontrolujte, či nemôžete odstrániť daný problém sami prečítaním pokynov alebo či ste postupovali podľa používateľských pokynov.


Môže sa vám zaúčtovať poplatok za opravu aj v rámci platnosti záruky.

Chybové kódy

Chybové kódy	Popis	Možné príčiny
E1	Dvierka sú otvorené.	Dvierka sú otvorené, zatiaľ čo je spotrebič v prevádzke.
E2	Ventil prívodu vody.	Chyba ventilu prívodu vody.
E3	Vypúšťanie vody.	Chyba vypúšťania vody.
E4	Snímač teploty.	Chyba snímača teploty.
E5	Pretečenie/únik vody.	Umývačka pretiekla/uniká voda zo spojov.
E6	Únik vody.	Uniká voda zo spojov.
E7	Tepelné teleso.	Abnormálny ohrev.

Riešenie problémov

Problém	Možná príčina	Čo robiť...
Umývačka riadu sa nezapne.	Došlo k vypáleniu poistky alebo vypadol istič.	Vymeňte poistku alebo zapnite istič. Odpojte všetky spotrebiče, ktoré s umývačkou zdieľajú rovnaký elektrický okruh.
	Nestlačili ste hlavný vypínač.	Stlačte hlavný vypínač a uistite sa, či sú dvierka zatvorené. Skontrolujte správne zapojený napájací kábel.
	Nízky tlak vody.	Skontrolujte, či je voda pripojená správne a ventil prívodu vody je otvorený.
Čerpadlo vypúšťania vody sa nezastavilo.	Pretečenie.	System je navrhnutý, aby odhalil prípad pretečenia. V takom prípade sa preruší čerpadlo obvodu a zapne sa čerpadlo vypúšťania vody.
Hluk	Niektoré zvuky sú normálne.	Zvuk otvárania priehradky na umývací prostriedok.
	Riad nie je správne vložený.	Skontrolujte správne uloženie riadu.
	Motor hučí.	Umývačka sa nepoužívala pravidelne. Ak ju pravidelne nepoužívate, nezabudnite ju naplniť a odčerpať každý týždeň, tým udržíte tesnenie vlhké.

Problém	Možná příčina	Čo robiť...
Zvyšky prostriedku v umývačke.	Nesprávny umývací prostriedok.	Používajte len špeciálny umývací prostriedok do umývačiek riadu, aby ste predišli tvoreniu peny. Ak sa tak stane, otvorte umývačku a nechajte penu odpariť. Do umývačky nalejte 4 l studenej vody. Umývačku zatvorte, spustíte cyklus „predopláchnutie“, aby sa voda vypustila... V prípade potreby postup zopakujte.
Škvryny vnútri umývačky riadu.	Použili ste umývací prostriedok s farbivami.	Používajte umývací prostriedok bez farbív.
Riad a príbory nie sú čisté.	Nevhodný program.	Zvoľte silnejší program.
	Nesprávne uložený riad.	Uistite sa, či používate vhodný umývací prostriedok a rozstrekovacie ramená nie sú blokované veľkými kusmi riadu.
Škvryny alebo povlak na pohároch a príboroch.	<ol style="list-style-type: none"> 1 Veľmi tvrdá voda. 2 Nízka teplota prírodnej vody. 3 Umývačka riadu je preplnená. 4 Nesprávne uložený riad. 5 Starý alebo navlhnutý umývací prostriedok. 6 Prázdny zásobník na leštiaci prostriedok. 7 Nesprávne dávkovanie umývacieho prostriedku. 	<p>Aby ste odstránili škvryny z pohárov:</p> <ol style="list-style-type: none"> 1 Vyberte z umývačky riadu všetky kovové predmety. 2 Neprikladajte umývací prostriedok. 3 Vyberte najdlhší umývací cyklus. 4 Zapnite umývačku riadu a nechajte ju bežať 18 až 22 minút, potom bude v hlavnej časti umývania. 5 Otvorte dvierka a na dno umývačky nalejte 2 šálky bieleho octu. 6 Zatvorte dvierka a nechajte umývačku dokončiť umývací cyklus. Ak tento postup nefunguje: Opakujte vyššie uvedené, ale namiesto octu použite roztok 1/4 šálky (60 ml) kryštálikov kyseliny citrónovej.
Zakalenie skla.	Kombinácia mäkkej vody a nadmernej dávky umývacieho prostriedku.	Ak máte mäkkú vodu, použite na umývanie a čistenie skla menej umývacieho prostriedku a kratší cyklus.
Žltý alebo hnedý povlak na vnútornom povrchu.	Škvryny od čaju alebo kávy.	<p>Použite roztok 1/2 šálky bielidla a 3 šálok teplej vody na ručné odstránenie škvŕn.</p> <p> VAROVANIE Po dokončení umývacieho cyklu treba pred vybratím riadu počkať 20 minút, aby vyhrievacie teleso vychladlo; v opačnom prípade by mohlo dôjsť k popáleninám.</p>
	Železité zvyšky vo vode môžu spôsobiť taktiež povlak.	Kontaktujte dodávateľa zmäkčovadla vody pre špeciálny filter.
Biely povlak na vnútornom povrchu.	Minerály tvrdej vody.	Vnútorný povrch umývačky riadu umyte vlhkou špongiou s čistiacim prostriedkom, použite gumové rukavice. Nikdy nepoužívajte žiadne iné umývacie prostriedky, ako sú tie, ktoré sú určené do umývačky riadu, aby ste neriskovali vznik peny.

Problém	Možná příčina	Čo robiť...
Kryt zásobníka na umývací prostriedok nie je možné zatvoriť.	Zvyšky umývacieho prostriedku blokujú pohyb dvierok zásobníka	Vyčistite zásobník na umývací prostriedok.
V zásobníku zostal umývací prostriedok.	Riad zablokoval viečko zásobníka.	Usporiadajte riad v umývačke riadu.
Para.	Ide o normálny jav.	Para môže unikať cez dvierka v priebehu procesu sušenia a odčerpávania vody.
Čierne alebo sivé škvryny	O tanieri sa opieral hliníkový riad.	Tieto škvryny odstráňte pomocou jemného čistiaceho prostriedku.
V spodnej časti umývačky riadu zostala voda.	Ide o normálny jav.	Malé množstvo čistej vody okolo výstupu v dolnej časti udržuje tesnenia pružné.
Umývačka preteká.	Preplnený zásobník alebo rozliaty leštiaci prostriedok.	Buďte opatrní, aby ste nepreplnili zásobník na leštiaci prostriedok. Rozliaty leštiaci prostriedok môže spôsobiť nadmernú tvorbu peny a viesť k pretečeniu. Ak by ste prostriedok rozliali, okamžite ho zotrite vlhkou utierkou.
	Umývačka nestojí rovno.	Zaistite vodorovnú polohu umývačky riadu.

Ak problém pretrváva, vypnite umývačku, odpojte zástrčku od elektrickej zásuvky.

Ak vyššie uvedená tabuľka nevyrieši váš problém, kontaktujte špecializovaného opravára.



Vlastné vykonanie práv, neodborná údržba ovplyvní bezpečnosť použitia produktu, ovplyvní implementáciu záručnej politiky.

ČASŤ 9: INFORMAČNÝ LIST

Informačný list

PHILCO 

DELEGOVANÉ NARIADENIE KOMISIE (EÚ) 2019/2017

Názov alebo ochranná známka výrobcu: PHILCO

Adresa výrobcu: Černokostelecká 2111, 10000 Praha, CZ

Identifikačná značka modelu: PDP 94 WE / PDP 94 XE

Základná špecifikácia: Umývačka riadu

Parameter	Hodnota	Parameter	Hodnota	
Menovitá kapacita (v ks)	9	Rozmery v mm	Výška	845
			Šírka	448
			Hĺbka	600
Index energetickej účinnosti (EEI)	55,9	Trieda energetickej účinnosti*	E	
Trieda účinnosti umývania	1,13	Trieda účinnosti sušenia	1,09	
Spotreba energie v kWh [za cyklus], pri eko programe s využitím plnenia studenej vody. Skutočná spotreba energie bude závisieť od používania spotrebiča.	0,704	Spotreba vody v litroch [na cyklus], na základe eko programu. Skutočná spotreba vody bude závisieť od toho, ako sa spotrebič používa a od tvrdosti vody.	10	
Trvanie programu (h:min)	4:00	Typ	Voľne stojaci	
Akustický zvuk emisie hluku (dB(A) re 1 pW)	45	Trieda akustických emisií hluku	C	
Spotreba po vypnutí (W)	0,49	Spotreba v pohotovostnom režime (W)	0,6	
Spotreba v režime odloženého štartu (W) (ak je zvolený)	1	Spotreba v sieťovom pohotovostnom režime (W) (ak je zvolený)	-	

Minimálna doba trvania záruky ponúkanej výrobcem: 24 mesiacov

Dodatočné informácie:

Webový odkaz na web výrobcu, kde sú informácie uvedené v bode 6 prílohy II nariadenia Komisie (EÚ) 2019/2022 nájdené: www.philco.cz

* A (najvyššia účinnosť) až G (najnižšia účinnosť)

TECHNICKÉ INFORMÁCIE

Technické informácie sa nachádzajú na typovom štítku na vnútornej strane spotrebiča a na energetickom štítku. QR kód, na dodanom energetickom štítku, obsahuje odkaz na registráciu spotrebiča v databáze EÚ Eprel. Uchovajte si energetický štítok, návod na obsluhu, spolu s ďalšími dokumentmi dodanými so zariadením.

INFORMÁCIE O TESTOVANÍ

Dodané zariadenie je v súlade s EcoDesign a EN62552. Požiadavky na prístup vzduchu pre správnu prevádzku prístroja, minimálna vzdialenosť od steny a rozmery zariadenia, sú súčasťou tohto návodu. V prípade ďalších otázok sa obráťte na výrobcu.

STAROSTLIVOSŤ O ZÁKAZNÍKA A SERVIS

Vždy používajte iba originálne náhradné diely.

Označenie modelu a sériové číslo nájdete na typovom štítku. Polohu typového štítku je možné zmeniť bez predchádzajúceho upozornenia.

Originálne náhradné diely pre niektoré konkrétne komponenty sú k dispozícii minimálne 7 alebo 10 rokov.

Závisí to od typu komponentu a od uvedenia posledného spotrebiča daného modelu na trh.

Pri kontaktovaní nášho autorizovaného servisu majte k dispozícii modelové označenie, sériové číslo a popis chyby.

Pre stiahnutie dokumentov navštívte www.philco.cz.

Pre nahlásenie poruchy a získanie ďalších servisných informácií navštívte <https://philco.cz/podpora-a-servis>.

Zmeny vyhradené bez predchádzajúceho upozornenia.

POKYNY A INFORMÁCIE TÝKAJÚCE SA LIKVIDÁCIE POUŽITÝCH OBALOVÝCH MATERIÁLOV

Obalové materiály zlikvidujte na verejnom mieste pre likvidáciu odpadu.

LIKVIDÁCIA POUŽITÝCH ELEKTRICKÝCH A ELEKTRONICKÝCH SPOTREBIČOV



Význam symbolu na výrobku, jeho príslušenstve alebo obale znamená, že s týmto výrobkom nesmie byť zaobchádzané ako s komunálnym odpadom. Tento výrobok zlikviduje na príslušnom zbernom mieste pre recykláciu odpadu z elektrických a elektronických zariadení. Popríklad je možné v niektorých štátoch Európskej únie alebo iných európskych štátoch vrátiť svoje výrobky miestnemu predajcovi, v prípade kúpy podobného nového výrobku. Správna likvidácia tohto výrobku pomôže ušetriť cenné prírodné zdroje a pomôcť pri prevencii prípadného negatívneho vplyvu na životné prostredie a ľudské zdravie, ku ktorému by mohlo dôjsť v dôsledku nesprávnej likvidácie odpadu. Podrobnejšie informácie získate od miestneho úradu alebo v najbližšom stredisku pre zber odpadu. Nesprávna likvidácia tohto typu odpadu môže podliehať vnútroštátnym predpisom o pokutách.

Pre podnikateľské subjekty v Európskej únii

Ak chcete zlikvidovať elektrické alebo elektronické zariadenie, vyžiadať si potrebné informácie od svojho predajcu alebo dodávateľa.

Likvidácia v iných štátoch mimo Európskej únie

Ak chcete zlikvidovať tento výrobok, vyžiadať si nevyhnutné informácie o správnom spôsobe likvidácie od miestnych úradov alebo svojho predajcu.



Tento výrobok spĺňa všetky základné požiadavky nariadenia EÚ, ktoré sa naň vzťahujú.

Zmeny v texte, dizajne a technických údajoch sa môžu vyskytnúť bez predchádzajúceho upozornenia a vyhradzuje si právo vykonať tieto zmeny.

Originál tohto návodu na obsluhu je v českom jazyku.

Manufacturer/Importer:
Fast ČR, a.s.
Praha 10, Černokostecká 2111
CZ-10000; CZECH REPUBLIC

PHILCO[®] 

**is a registered trademark used under license from
Electrolux Home Products., Inc.**