

Bubnová sušička

NÁVOD NA OBSLUHU

PHILCO



Famous for Quality the World Over

PDH 8 F King

Vážený zákazník,

Ďakujeme, že ste si kúpili výrobok značky PHILCO. Aby mohol váš spotrebič slúžiť dobre, prečítajte si všetky pokyny uvedené v tomto návode na obsluhu.

OBSAH

ČASŤ 1: BEZPEČNOSTNÉ UPOZORNENIA	2
Bezpečnostné pokyny	2
Inštalácia spotrebiča	6
ČASŤ 2: INŠTALÁCIA	9
Popis spotrebiča	9
Inštalácia.....	10
ČASŤ 3: OBSLUHA	12
Rýchly štart	12
Pred každým sušením.....	13
Ovládací panel.....	14
Funkcie.....	15
Ikony na displeji	17
Programy	18
Tabuľka programov sušenia	19
Informácie o spotrebe	20
ČASŤ 4: ÚDRŽBA	21
Čistenie a starostlivosť.....	21
Riešenie problémov	22
Technické údaje	24
ČASŤ 5: INFORMAČNÝ LIST	25

ČASŤ 1: BEZPEČNOSTNÉ UPOZORNENIA

■ BEZPEČNOSTNÉ POKYNY

- TENTO SPOTREBIČ MÔŽU POUŽÍVAŤ DETI OD 8 ROKOV A OSOBY SO ZNÍŽENÝMI FYZICKÝMI, ZMYSLOVÝMI ALEBO MENTÁLNYMI SCHOPNOSŤAMI ALEBO S NEDOSTATKOM SKÚSENOSTÍ A ZNALOSTÍ, AK SÚ POD DOZOROM ALEBO BOLI POUČENÉ O POUŽÍVANÍ SPOTREBIČA BEZPEČNÝM SPÔSOBOM A ROZUMEJÚ PRÍPADNÝM RIZIKÁM.
- DETI SA SO SPOTREBIČOM NESMÚ HRAŤ.
- ČISTENIE A ÚDRŽBU VYKONÁVANÚ UŽÍVATEĽOM NESMÚ VYKONÁVAŤ DETI BEZ DOZORU.
- AK JE PRÍVODNÝ KÁBEL POŠKODENÝ, JEHO VÝMENU ZVERTE ODBORNÉMU SERVISNÉMU STREDISKU, ABY SA ZABRÁNILO VZNIKU NEBEZPEČNEJ SITUÁCIE. SPOTREBIČ S POŠKODENÝM PRÍVODNÝM KÁBLKOM JE ZAKÁZANÉ POUŽÍVAŤ.
- MAXIMÁLNA HMOTNOSŤ SUCHÉHO TEXTILNÉHO MATERIÁLU, KTORÚ MÔŽE NALOŽIŤ DO SPOTREBIČA JE 8 KG.
- BUBNOVÁ SUŠIČKA SA NESMIE POUŽÍVAŤ, AK BOLI PRI ČISTENÍ POUŽITÉ PRIEMYSLOVÉ CHEMIKÁLIE;
- LAPAČE TEXTILNÉHO PRACHU SA MUSIA ČISTIŤ PO KAŽDOM PROGRAME.
- OKOLO BUBNOVEJ SUŠIČKY SA NESMIE HROMADIŤ TEXTILNÝ PRACH.
- NESUŠTE V BUBNOVEJ SUŠIČKE NEVYPRATÉ KUSY.

- KUSY ZNEČISTENÉ LÁTKAMI AKO JE JEDLÝ OLEJ, ACETÓN, ALKOHOL, BENZÍN, PETROLEJ, ODSTRAŇOVAČ ŠKVRŇN, TERPENTÍN, VOSK A ODSTRAŇOVAČ VOSKOV BY SA PRED SUŠENÍM V BUBNOVEJ SUŠIČKE MALI VYPRAŤ V HORÚCEJ VODE S EXTRA MNOŽSTVOM PRACIEHO PROSTRIEDKU.
- KUSY AKO PENOVÁ GUMA (PENOVÝ LATEX), SPRCHOVÉ ČIAPKY, NEPREMOKAVÉ TEXTÍLIE, POGUMOVANÉ PRVKY A ODEVY ALEBO VANKÚŠE NAPLNENÉ PENOVOU GUMOU BY SA NEMALI SUŠIŤ V BUBNOVEJ SUŠIČKE.
- AVIVÁŽE ALEBO PODOBNÉ VÝROBKY BY SA MALI POUŽÍVAŤ TAK, AKO JE POPÍSANÉ V NÁVODE PRE AVIVÁŽ.
- KONEČNÁ FÁZA CYKLU BUBNOVEJ SUŠIČKY PREBEHNE BEZ TEPLA (CYKLUS OCHLADZOVANIA), ABY SA ZAISTILO, ŽE KUSY ZOSTANÚ PRI TEPLOTE, KTORÁ ZAISTÍ, ŽE KUSY NEBUDÚ POŠKODENÉ.
- VYBERTE VŠETKY PREDMETY Z VRECIEK, NAPR. ZAPAĽOVAČE A ZÁPALKY.



NIKDY NEVYPÍNAJTE BUBNOVÚ SUŠIČKU PRED UKONČENÍM CYKLU SUŠENIA, AK NIE SÚ VŠETKY KUSY RÝCHLO VYBRATÉ A ROZPRESTRETÉ TAK, ABY DOŠLO K ROZPTÝLENIU TEPLA.

- DOLNÉ VETRACIE OTVORY V DOLNEJ ČASTI SUŠIČKY NESMÚ BYŤ ZAKRYTÉ KOBERCOM.
- SPOTREBIČ SA NESMIE INŠTALOVAŤ ZA UZAMYKATEĽNÉ DVERE, POSUVNÉ DVERE ALEBO DVERE SO ZÁVESMI NA OPAČNEJ STRANE, AKO JE BUBNOVÁ SUŠIČKA TAKÝM SPÔSOBOM, ABY BOLO OBMEDZENÉ OTVÁRANIE DVIEROK BUBNOVEJ SUŠIČKY.

- BUBNOVÚ SUŠIČKU BIELIZNE PDH 8 F KING JE MOŽNÉ UMIESTNIŤ NA VŠETKY SPREDU PLNENÉ AUTOMATICKÉ PRÁČKY PHILCO RADU KING, KTORÉ MAJÚ HĽBKU PRÍSTROJA VÄČŠIU AKO 48 CM.
- NA VEŽOVÉ USPORIADANIE, ZOSTAVU PRÁČKY A BUBNOVEJ SUŠIČKY PHILCO RADU KING MUSÍ BYŤ VŽDY POUŽITÝ UPEVNŔOVACÍ MEDZIKUS PHILCO KIT 59 CROWN, PRI KTOROM NÁJDETE AJ NÁVOD NA SPRÁVNU INŠTALÁCIU SUŠIČKY NA PRÁČKU.
- ZABRÁŇTE V PRÍSTUPE K SPOTREBIČU DEŤOM MLADŠÍM AKO 3 ROKY, AK NIE SÚ POD NEUSTÁLYM DOZOROM.



SPOTREBIČ NESMIE BYŤ NAPÁJANÝ Z EXTERNÉHO SPÍNACIEHO ZARIADENIA, NAPRÍKLAD ČASOVÉHO SPÍNAČA, ANI NESMIE BYŤ PRIPOJENÝ K OBVODU, KTORÝ JE PRAVIDELNE ZAPÍNANÝ A VYPÍNANÝ.

TENTO SPOTREBIČ JE URČENÝ NA SUŠENIE TEXTÍLIÍ PODĽA ODPORÚČANIA VÝROBCU.

POUŽÍVAJTE VŽDY PROGRAMY PODĽA TYPU TEXTÍLIE.

PRI SUŠENÍ, OBUVI MÔŽE DÔJSŤ K POŠKODENIU SPOTREBIČA.

NESUŠTE KOBERCE.

POUŽÍVAJTE LEN TAKÉ PRACIE PROSTRIEDKY, KTORÉ SÚ URČENÉ NA PRANIE, SUŠENIE ODEVOV V BUBNOVEJ AUTOMATICKEJ PRÁČKE A SUŠIČKE.



- AK JE NAPÁJACÍ KÁBEL POŠKODENÝ, MUSÍ HO VYMENIŤ VÝROBCA, JEHO SERVISNÝ ZÁSTUPCA, ALEBO INÉ KVALIFIKOVANÉ OSOBY.
- SPOTREBIČ JE MOŽNÉ PRIPOJIŤ K ODPADU VODY, TOTO ODPORÚČAME LEN POMOCOU NOVÝCH HADÍC A NIE POMOCOU UŽ POUŽÍVANÝCH HADÍC.
- PRED AKOUKOLĽVEK ÚDRŽBOU ODPOJTE SPOTREBIČ OD ELEKTRICKEJ SIETE.
- ZÁSTRČKA NAPÁJACIEHO KÁBLA PRIPOJTE LEN K UZEMNENEJ TROJPÓLOVEJ ZÁSUVKE.
- NEPOUŽÍVAJTE ZÁSUVKU S INÝM MENOVIŤM NAPÄTÍM, AKO JE NAPÄTIE SPOTREBIČA.
- NA PRIPOJENIE SPOTREBIČA K ELEKTRICKEJ SIETI NEPOUŽÍVAJTE ELEKTRICKÝ PREDLŽOVACÍ KÁBEL ANI SIEŤOVÝ ADAPTÉR.
- POČAS INŠTALÁCIE A PREVÁDZKY SPOTREBIČA NESMIE BYŤ NAPÁJACÍ KÁBEL NADMERNE ALEBO NEBEZPEČNE OHÝBANÝ ALEBO STLÁČANÝ.
- OVLÁDACIE PRVKY A DVIERKA SPOTREBIČA NIE SÚ NA HRANIE.
- SKLENENÉ DVIERKA MÔŽU BYŤ POČAS PREVÁDZKY SPOTREBIČA HORÚCE.
- V SUŠIČKE SA NESMÚ SUŠIŤ NEVYPRATÉ KUSY OBLEČENIA.
- SKONDENZOVANÁ VODA NIE JE PITNÁ. PRI KONZUMÁCII MÔŽE SPÔSOBIŤ ZDRAVOTNÉ PROBLÉMY U ĽUDÍ AJ U ZVIERAT.

■ INŠTALÁCIA SPOTREBIČA

- TENTO SPOTREBIČ JE URČENÝ LEN NA POUŽÍVANIE V INTERIÉRI.
- PRED PRIPOJENÍM SUŠIČKY SA UISTITE, ŽE SA PARAMETRE NA TYPOVOM ŠTÍTKU (HODNOTA POISTKY, NAPÄTIE A FREKVENCIA) ZHODUJÚ S NAPÁJANÍM V SIETI. V PRÍPADE AKÝCHKOL'VEK POCHYBNOSTÍ KONTAKTUJTE KVALIFIKOVANÉHO ELEKTRIKÁRA.
- TENTO SPOTREBIČ NIE JE URČENÝ NA ZABUDOVANIE.
- PO INŠTALÁCII SPOTREBIČA MUSÍ BYŤ ĽAHKO DOSTUPNÁ ZÁSTRČKA NAPÁJACIEHO KÁBLA.
- PRED POUŽÍVANÍM SPOTREBIČA ODSTRÁŇTE VŠETKY OBALY A BEZPEČNOSTNÉ PREPRAVNÉ SKRUTKY. V OPAČNOM PRÍPADE MÔŽE DÔJSŤ K VÁŽNEMU POŠKODENIU SPOTREBIČA A JEHO OKOLIA.
- SPOTREBIČ, PRÍVODNÝ KÁBEL ALEBO ZÁSTRČKA NESMÚ LEŽAŤ, DOTÝKAŤ SA ALEBO BYŤ PONORENÉ DO VODY ALEBO INEJ KVAPALINY, ABY NEDOŠLO K ÚRAZU ELEKTRICKÝM PRÚDOM.
- SPOTREBIČ NESMIE STÁŤ NA PRÍVODNOM KÁBLI.
- ZÁSTRČKU NEPRIPÁJAJTE ANI NEODPÁJAJTE MOKRÝMI RUKAMI.
- OBALOVÉ MATERIÁLY ZLIKVIDUJTE SPRÁVNYM SPÔSOBOM.
- NEDVÍHAJTE A NEMANIPULUJTE SO SPOTREBIČOM DRŽANÍM ZA DVIERKA, OVLÁDACIE PRVKY, HORNÚ DOSKU, HADICE ALEBO NAPÁJACÍ KÁBEL.
- POČAS INŠTALÁCIE A PREVÁDZKY SPOTREBIČA NESMIE BYŤ NAPÁJACÍ KÁBEL NADMERNE ALEBO NEBEZPEČNE OHÝBANÝ ALEBO STLÁČANÝ.

- SPOTREBIČ JE NUTNÉ UMIESTNIŤ NA PEVNÚ, ROVNÚ PLOCHU.
- PO UMIESTNENÍ SPOTREBIČ VYROVNAJTE DO ROVINY VŠETKÝMI SMERMI POMOCOU VODOVÁHY.
- SPOTREBIČ SA NESMIE INŠTALOVAŤ ZA UZAMYKATEĽNÉ DVERE, POSUVNÉ DVERE ALEBO DVERE SO ZÁVESMI NA OPAČNEJ STRANE, AKO JE BUBNOVÁ SUŠIČKA TAKÝM SPÔSOBOM, ŽE BY BOLO OBMEDZENÉ OTVÁRANIE DVIEROK BUBNOVEJ SUŠIČKY.

**POZORNE SI PREČÍTAJTE A DODRŽIAVAJTE TIETO
BEZPEČNOSTNÉ POKYNY, A USCHOVAJTE SI ICH PRE
POUŽITIE V BUDÚCNOSTI.**

SPRÁVNÁ LIKVIDÁCIA TOHTO SPOTREBIČA:



TOTO OZNAČENIE ZNAMENÁ, ŽE TENTO VÝROBOK NESMIE BYŤ ZLIKVIDOVANÝ SPOLU S KOMUNÁLNYM ODPADOM. ABY STE ZABRÁNILI MOŽNÉMU POŠKODENIU ŽIVOTNÉHO PROSTREDIA ALEBO ZDRAVIA ĽUDÍ NEKONTROLOVANOU LIKVIDÁCIOU ODPADU, RECYKLUJTE OPOTREBOVANÝ SPOTREBIČ ZODPOVEDNE. RECYKLÁCIU PODPORÍTE UDRŽANIE PRÍRODNÝCH ZDROJOV. OPOTREBOVANÝ SPOTREBIČ ODOVZDAJTE NA PRÍSLUŠNOM ZBERNOM MIESTE ALEBO KONTAKTUJTE PREDAJCU, U KTORÉHO STE SPOTREBIČ KÚPILI. MÔŽU TENTO VÝROBOK

ODOVZDAŤ NA RECYKLÁCIU BEZPEČNÚ PRE ŽIVOTNÉ PROSTREDIE.

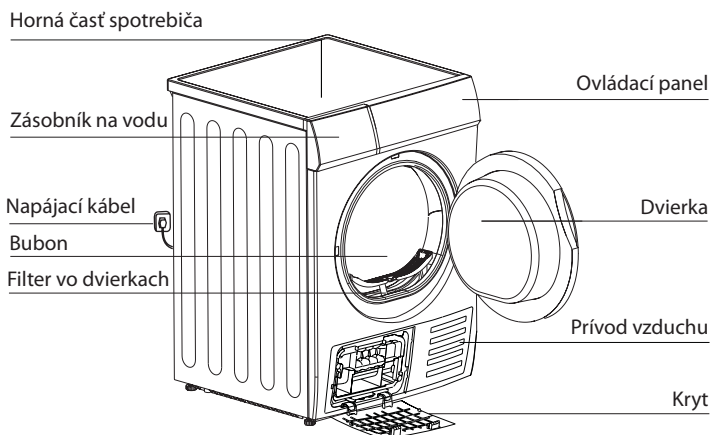
LIKVIDÁCIA OBALOVÉHO MATERIÁLU

- OBAL SPOTREBIČA JE NAVRHNUTÝ TAK, ABY CHRÁNIL SPOTREBIČ PRED POŠKODENÍM POČAS PREPRÁVY. OBALOVÉ MATERIÁLY SÚ EKOLOGICKÉ A MALI BY SA RECYKLOVAŤ. RECYKLÁCIA OBALOV POMÔŽE ZNÍŽIŤ POUŽITIE SUROVÍN VO VÝROBNOM PROCESSE A MNOŽSTVO ODPADU NA SKLÁDKACH.

MODEL	KAPACITA
PDH 8 F King	8,0 KG

ČASŤ 2: INŠTALÁCIA

■ Popis spotrebiča



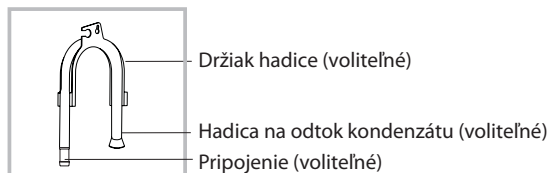
Poznámka!

- Skutočný zakúpený model sa môže líšiť. Skontrolujte, či prevažuje produkt, ktorý ste zakúpili.

Príslušenstvo

Nasledujúce príslušenstvo obsahujú len niektoré modely.

Ak vaša sušička obsahuje nasledujúce príslušenstvo, pri inštalácii postupujte podľa nižšie uvedených pokynov.

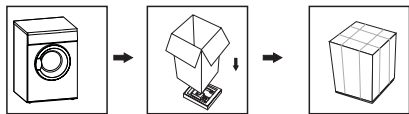


Poznámka!

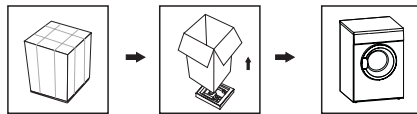
Ak vlastníte súpravu na priamy odtok, odpojte prípojku z hadice, aby ste ju mohli použiť. Priamu odtokovú hadicu je možné inštalovať priamo na tento model bez použitia prípojky.

■ Inštalácia

Zabalenie sušičky

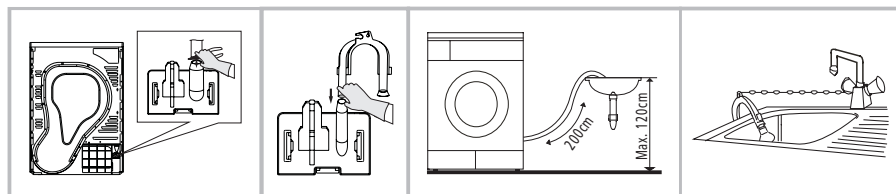


Vybalenie sušičky



⚠ Varovanie!

- Obalový materiál (napr. fólie, polystyrén) môže byť pre deti nebezpečný.
- Hrozí nebezpečenstvo udusenía! Uchovávajte všetky obaly v dostatočnej vzdialenosti od detí.



Pomocou klieští vyberte odtokovú hadicu z prípojky hadice.

Vložte vonkajšiu odtokovú hadicu.

Umiestnite držiak hadice na okraj umývadla alebo vane.

Preprava

Pri preprave a premiestnení spotrebiča sa pohybujte opatrne. Spotrebič uchopte za pevné časti, dvierka pri premiestnení a preprave nepoužívajte ako rukoväť. Ak sušičku nie je možné prepravovať vo vzpriamenej polohe, môžete ju nakloniť na pravý stranu maximálne o 30 °.

Nebezpečenstvo poranenia a poškodenia!

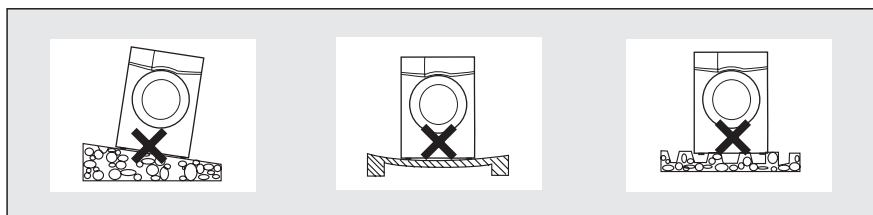
Nesprávne zaobchádzanie so spotrebičom môže spôsobiť zranenie.

- Spotrebič je veľmi ťažký. Vždy ho prepravujte alebo prenášajte vo dvojici.
- Pri premiestňovaní spotrebiča odstráňte všetky prekážky, ktoré by vám mohli prekážať, napr. otvorte dvere a odstráňte predmety ležiace na podlahe.
- Nepoužívajte otvorené dvierka ako rukoväť.
- Pred použitím spotrebiča odstráňte všetok obalový materiál.
- Pred prvým použitím sušičku skontrolujte, či nemá viditeľné poškodenia. Poškodenú sušičku neinštalujte ani nepoužívajte.
- Neinštalujte sušičku v miestnosti, kde hrozí nebezpečenstvo mrazu. Pri teplotách okolo bodu mrazu nemusí sušička správne fungovať. Ak necháte skondenzovanú vodu zamrznúť v čerpadle a hadiciach, hrozí trvalé poškodenie spotrebiča.

Umiestnenie

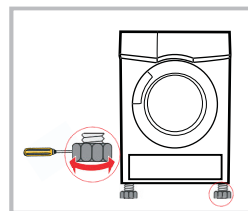
Varovanie!

- Deti sa môžu zamotať do fólie z balenia, prehltnúť malé časti a udusiť sa. Nenechajte deti hrať sa s obalovými materiálmi.
 - Spotrebič neinštalujte za uzamykateľné dvere, posuvné dvere alebo dvere so závesom na opačnej strane ako dvierka sušičky, aby nebolo obmedzené úplné otvorenie dvierok sušičky.
 - Pod sušičkou nesmie byť umiestnený koberec s hlbokým vlasom. Môže spôsobiť nahromadenie tepla, ktoré by narušilo prevádzku spotrebiča.
1. Odporúčame umiestniť sušičku v blízkosti práčky.
 2. Neumiestňujte túto sušičku na práčku bez špeciálnej súpravy. (Ak chcete sušičku položiť na práčku, kúpte súpravu, ktorá to umožňuje. Inštaláciu musí vykonať výrobca, jeho servisný technik alebo podobne kvalifikovaná osoba.)
 3. Sušičku umiestnite na čistom mieste, kde sa nehromadia nečistoty. Vzduch musí byť schopný voľne cirkulovať okolo spotrebiča. Nezakrývajte predný prívod vzduchu alebo mriežku nasávania vzduchu v zadnej časti spotrebiča.
 4. Aby počas používania sušička nevíbrovala a aby bola úroveň hluku minimálna, umiestnite sušičku na pevný a rovný povrch.
 5. Nikdy neodstraňujte nožičky.



Vyrovnanie spotrebiča

Keď je sušička na mieste, pomocou vodováhy skontrolujte, či je vyrovnaná. Ak nie, nastavte nožičky ručne alebo pomocou kľúča.



Prípojenie k napájaniu

1. Skontrolujte, či je napätie v sieti rovnaké ako parametre na výrobnom štítku.
2. Nepripájajte sušičku rozbočovaču, univerzálnej zástrčke alebo zásuvke, nepoužívajte adaptére ani predlžovacie káble s viacerými zásuvkami.

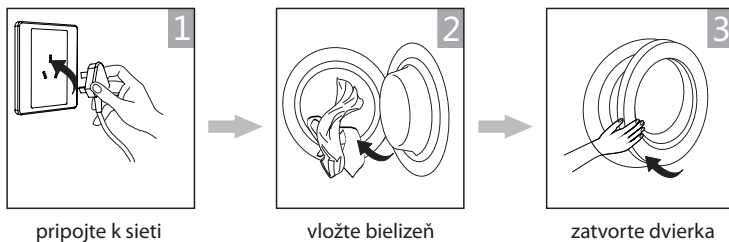
ČASŤ 3: OBSLUHA

■ Rýchly štart

Poznámka!

Pred použitím sa uistite, že je sušička správne nainštalovaná.

Pred sušením

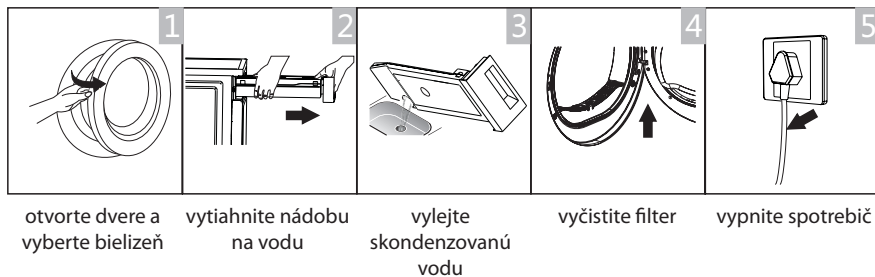


Sušenie



Po ukončení sušenia

Po ukončení sušenia budete počuť zvukový signál a na displeji sa zobrazí „0:00“.



Poznámka!












- Ak používate zásuvka s vypínačom, stlačením vypínača vypnete napájanie.

■ Pred každým sušením

Poznámka!

- Po preprave nechajte spotrebič stáť 2 hodiny. Pred prvým použitím vyčistite vnútro bubna mäkkou utierkou.
 1. Vložte do bubna niekoľko čistých handier.
 2. Pripojte napájanie a stlačte tlačidlo (Zapnutia / Vypnutia).
 3. Zvoľte program (Osvieženie) a stlačte tlačidlo (Štart / Pauza).
 4. Po ukončení tohto programu vyčistite filter vo dverkách podľa pokynov v časti „Čistenie a starostlivosť“.
 - Počas sušenia bude kompresor a voda generovať určitý hluk, ktorý je úplne normálny.
1. Pred sušením bielizeň v práčke dôkladne odstredte. Vysoká rýchlosť odstredovania skraca čas sušenia a šetrí energiu.
 2. Ak chcete dosiahnuť rovnomerný výsledok sušenia roztriedte bielizeň podľa typu látky a zvoľte vhodný program sušenia.
 3. Pred sušením zatvorte zipsy, odstráňte háčiky a očka, zapnite gombíky, zaviažte opasky z látky atď.
 4. Vyberte z vreciek všetky predmety, napríklad zapaľovače a zápalky.
 5. Zašite alebo odstráňte kostice z podprseniek.
 6. Zatvorte obliečky na periny a obliečky na vankúše, aby ste zabránili zrolovaniu malých predmetov v nich.
 7. Aby sa bundy rovnomerne vysušili nechajte ich otvorené a rozopnite všetky dlhé zipsy.
 8. Oblečenie nesušte veľmi dlho, pretože sa veľmi suchá bielizeň ľahko pokrčí.
 9. Nesušte predmety obsahujúce gumu alebo podobné elastické materiály.
 10. Udržiavajte priestor okolo sušičky čistý. Uhoľný prach alebo múka môžu spôsobiť explóziu.
 11. Dvierka sušičky otvárajte až po ukončení programu, aby nedošlo k obarveniu horúcou parou alebo popáleniu horúcim bubnom.
 12. Po každom použití vyčistite filter na vlákna a vyprázdňte nádobu na vodu. Predídete tak predĺženiu doby sušenia a zvýšeniu spotreby energie.
 13. Nesušte chemicky čistené oblečenie.

Referenčná hmotnosť suchého oblečenia (hmotnosť na kus)

 Svrter (zmiešané 800 g)	 Bunda (bavlna 800 g)	 Džínsy (800 g)	 Osuška (bavlna 900 g)
 Plachta na jednu posteľ (bavlna 600 g)	 Pracovné oblečenie (1120 g)	 Pyžamo (200 g)	 Košeľa (bavlna 300 g)
 Tričko (bavlna 180 g)	 Spodná bielizeň (bavlna 70 g)	 Ponožky (zmiešané 50 g)	

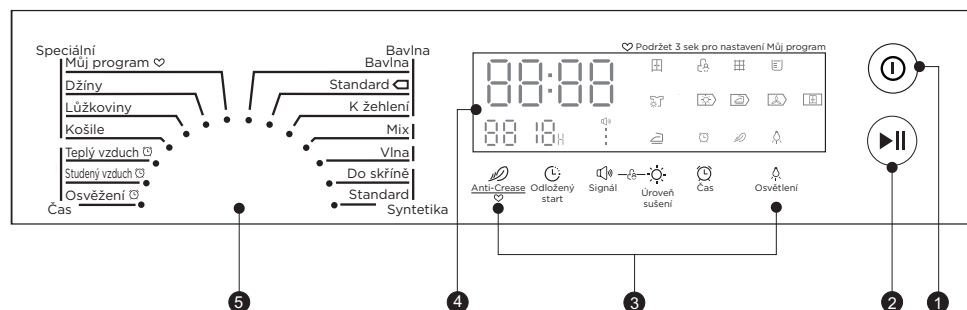
Poznámka!

- Nevkladajte viac bielizne ako je predpísané.
- Kvapkajúcu mokрую bielizeň nesušte. Môžete poškodiť sušičku.

V sušičke sušte len vlhkú bielizeň. Symboly na oblečení:

- Vhodné na sušenie v sušičke.
- Normálne sušenie: Sušenie je možné pri štandardnom zaťažení bubna a teplote 80 °C.
- Mierne sušenie: Pri sušení musíte byť opatrní. Vyberte šetrný cyklus so zníženou teplotou.
- Nevhodné na sušenie v sušičke: Bielizeň nevhodná na sušenie v sušičke.

■ Ovládací panel



1 Zapnutie/Vypnutie

Zapnutie alebo vypnutie spotrebiča.

2 Štart/Pauza

Stlačením tlačidla spustíte alebo pozastavíte cyklus sušenia.

3 Možnosti

Tieto tlačidlá slúžia na nastavenie dodatočných funkcií.

4 Displej

Tento displej zobrazuje nastavenie, odhadovaný zostávajúci čas a stavové správy sušičky.

5 Programy

Rôzne cykly sušičky je možné zvoliť podľa potrieb používateľa, aby sa zabezpečili efektívnejšie výsledky sušenia.

■ Funkcie

Odložený
štart

Odložený štart

Táto funkcia slúži na odloženie spustenia programu sušenia až o 24 hodín.

Keď sa spustí odložený program, na displeji sa začne odpočítavať čas a bliká ikona odloženého štartu.

1. Vložte bielizeň a uistite sa, že sú dvierka sušičky zatvorené.
2. Stlačte tlačidlo (Zapnutie / Vypnutie), a pomocou voliča programov zvolte požadovaný program.
3. Teraz môžete podľa potreby zvoliť funkcie (Anti-Crease) alebo (Signál).
4. Stlačte tlačidlo (Odložený štart).
5. Opakovaným stláčaním tlačidla (Odložený štart) zvolte požadovaný čas odloženia.
6. Po stlačení tlačidla (Štart / Pauza) sa spustí cyklus sušenia.
Po uplynutí času odloženia sa cyklus sušenia spustí automaticky.
7. Ak opäť stlačíte tlačidlo (Štart / Pauza), funkcia odloženia sa pozastaví.
8. Ak chcete funkciu „Odložený štart“ zrušiť, stlačte tlačidlo (Zapnutie / Vypnutie).

Čas

Čas

Keď je zvolený program (Teplý vzduch) alebo (Studený vzduch) alebo (Osvieženie), pomocou tlačidla (Čas) môžete upraviť čas sušenia v 10 minútových krokoch.

Úroveň
sušenia

Úroveň sušenia

Úroveň vysušenia bielizne môžete upraviť stlačením tlačidla (Úroveň sušenia).

1. Funkciu úroveň sušenia je možné aktivovať len pred spustením programu.
2. Okrem programu (Bavlna na žehlenie), (Vlna), (Teplý vzduch), (Studený vzduch), (Osvieženie), (Vlna), (Jemná) je možné všetky ostatné programy upraviť pomocou funkcie (Úroveň sušenia).

Anti-
Crease

Anti-Crease

Na konci cyklu sušenia je doba proti pokrčeniu 30 minút (predvolené nastavenie) alebo 120 minút (voliteľné). Táto funkcia zabráni pokrčeniu bielizne. Počas fázy proti pokrčeniu je možné bielizeň vybrať zo sušičky. Túto funkciu majú všetky programy okrem (Studený vzduch), (Osvieženie), (Vlna).

Môj
program

Môj program

Používa sa na určenie a uloženie vášho obľúbeného programu, ktorý sa často používa.













1. Zvoľte požadovaný program a ďalšie funkcie sušenia.
2. Stlačte a podržte tlačidlo (Anti-Crease) na 3 sekundy, pokiaľ sa nezvoľne akustický signál a požadovaný program sa neuloží.
3. Otočte volič programov do polohy (Môj program), potom môžete spustiť svoj obľúbený program. Ak chcete zmeniť nastavenie (Môj program), zopakujte kroky 1 a 2.

Detská
zámka

Detská zámka

1. Tento spotrebič je vybavený funkciou detskej zámky, ktorá zabráni deťom v stláčaní tlačidiel a náhodnej voľbe funkcií.
2. Počas prebiehajúceho cyklu sušenia, súčasným stlačením tlačidiel (Signál) a (Úroveň sušenia), na 3 sekundy spustíte funkciu detskej zámky.
3. Keď je funkcia detskej zámky aktivovaná, na displeji sa zobrazí ikona detskej zámky a všetky tlačidlá sú deaktivované, okrem tlačidla (Zapnutie / Vypnutie).
4. Ak chcete funkciu detskej zámky deaktivovať, stlačte súčasne na 3 sekundy tlačidlá (Signál) a (Úroveň sucha).

■ Ikony na displeji

	Odložený štart
	Detská zámka
	Indikátor zostávajúceho času/chybové hlásenie
	Fáza cyklu sušenia
	Vyčistenie filtrov (Varovanie)
	Prázdna nádoba na vodu (Varovanie)
	Úroveň sušenia
	Osvetlenie
	Signál
	Anti-Crease
	Môj program
	Čas

■ Programy

Volič programu

1. Keď sa rozsvieti LED displej, otáčaním voliča programu zvolte požadovaný program.
2. Zvoľte doplnkové funkcie (Odložený štart), (Čas), (Úroveň sušenia), (Anti-Crease) alebo (Hygienické).
3. Stlačte tlačidlo (Štart / Pauza).
4. Po ukončení programu stlačte tlačidlo (Zapnutie / Vypnutie).

Spustenie programu

Po spustení programu sa bubon začne otáčať. LED indikátor fázy cyklu sa rozsvieti a na displeji sa zobrazí zostávajúci čas programu.

Ukončenie programu

1. Po ukončení programu sa bubon prestane otáčať. Na displeji sa zobrazí „0:00“ a rozsvieti sa LED indikátory fázy sušenia s indikátorom „End“. Ak nevyberiete bielizeň, sušička spustí funkciu (Anti-Crease). Po vybratí bielizne stlačením tlačidla (Zapnúť / Vypúť) vypnete spotrebič a odpojte zástrčku od zásuvky.
2. Ak sa počas sušenia spotrebič neočakávane zastaví, alebo ak sa na sušičke zobrazí chybový kód, pokúste sa vyriešiť problém podľa časti „Riešenie problémov“.



Poznámka!

- V priebehu sušenia sa môže medzi okienkom a tesnením zhromažďovať voda. Toto nemá vplyv na funkciu vašej sušičky!

■ Tabuľka programov sušenia

Program		Maximálna náplň	Použitie/ Vlastnosti	Odložený štart	Čas
Bavlna	Do skrine	8,0 kg	Na jedno- alebo viacvrstvovú bavlnenú bielizeň, ktoré sa má úplne vysušiť na uskladniť.	ÁNO	NIE
	Štandard □				
	Na žehlenie		Na jednovrstvovú bavlnenú bielizeň, ktorá zostane vlhká pre žehlenie.		
Mix		3,0 kg	Na zmesové tkaniny z bavlny a syntetiky.	ÁNO	NIE
Osvieženie vlny		1,0 kg	Na nadýchané a svieže vlnené oblečenie (Nedá sa použiť na sušenie).	ÁNO	NIE
Syntetika	Do skrine	3,5 kg	Na hrubé alebo viacvrstvové syntetické tkaniny, ktoré chcete úplne vysušiť.	ÁNO	NIE
	Štandard		Na sušenie tenkého syntetického textilu, ktorý sa nežehlí, napríklad košele, detské plátenky alebo ponožky.		
Vlna		1,0 kg	Na vlnené oblečenie, ktoré je možné prať v práčke.	ÁNO	ÁNO
Špeciálne	Môj program	-	Definovanie a uloženie vášho obľúbeného programu.	ÁNO	-
	Džínsy	6,0 kg	Na sušenie džínsov alebo oblečenia na voľný čas, ktoré sa v práčke odstreďujú vysokou rýchlosťou.	ÁNO	NIE
	Posteľná bielizeň	4,0 kg	Na sušenie posteľnej bielizne alebo podobných veľkých predmetov.		
	Košele	3,0 kg	Na bielizeň, napríklad košele a blúzky, ktoré sú nekrčivé, a nemusia sa žehliť. Oblečenie vložte voľne do sušičky. Po zaschnutí ju rýchlo vyberte a zaveste na vešiak na šaty.		
Čas	Teplý vzduch	-	Na sušenie jednotlivých kusov oblečenia alebo na dokončenie procesu sušenia viacvrstvových látok s rôznou reakciou na sušenie, napríklad bundy, vankúše alebo objemné predmety. 10 až 120 minút (v 10 minútových krokoch).	ÁNO	ÁNO
	Studený vzduch	-	Na prevzdušnenie oblečenia bez ohrievania. 10 min až 30 minút (v 10 minútových krokoch).		
	Osvieženie	1,0 kg	Na osvieženie odevov, ktoré ste mali dlhodobo uskladnené v uzavretom priestore alebo na odstránenie zápachu. 20 až 150 minút (v 10 minútových krokoch).		



Poznámka!

- Testovací program pre energetické označovanie v súlade s nariadením 392/2012/EÚ, meraný v súlade s normou EN 61121 a vhodný na sušenie bežnej náplne bavlny pri menovitej kapacite.
- Hrubé alebo viacvrstvové tkaniny, napr. posteľná bielizeň, džínsy, bundy atď., nie je možné sušiť ľahko. Mali by ste zvoliť program „Bavlna - Extra“.
- Keďže nerovnomerný materiál, hrubé a viacvrstvové odevy nie je možné sušiť ľahko, je lepšie zvoliť vhodný čas programu sušenia na ich vysušenie, ak sú niektoré časti odevov po skončení programu stále vlhké.

■ Informácie o spotrebe

Model	Program	Kapacita	Rýchlosť odstreďovania/ zvýšková vlhkosť	Čas sušenia	Spotreba energie
PDH 8 F King	Bavlna štandard	8 kg	1000 ot./min/60%	140 min	4,73 kWh
	Bavlna štandard	4,0 kg	1000 ot./min/60%	90 min	2,55 kWh
	Syntetika štandard	3,5 kg	800 ot./min/40%	57 min	1,65 kWh

Poznámka!

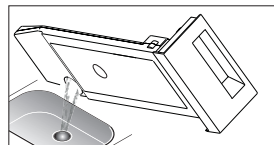
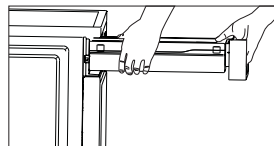
- Hrubé alebo viacrstvové tkaniny, napríklad bundy, nie je ľahké vysušiť. Radšej zvolte program Bavlna do skrine.
- Pretože nerovný materiál, hrubé a viacrstvové oblečenie nie je ľahké vysušiť, musíte zvoliť aj vhodný čas sušenia, ak sú niektoré jeho časti po ukončení programu stále vlhké.
- ❶ Všetky údaje sú merané v súlade s normou EN 61121.
Skutočná spotreba sa môže líšiť od hodnôt uvedených v tabuľke v závislosti od množstva bielizne, druhu látky, zvýškovvej vlhkosti a zvolených doplnkových funkcií.

ČASŤ 4: ÚDRŽBA

■ Čistenie a starostlivosť

Vyprázdnenie nádoby na vodu

1. Vytiahnite a podržte nádobu na vodu dvomi rukami.
2. Nakloňte nádobu na vodu, vylejte skondenovanú vodu.
3. Vložte nádobu na vodu späť.

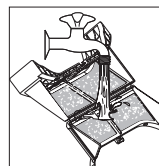
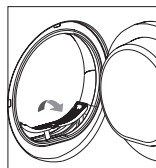


Varovanie!

- Po každom použití nádobu na vodu vyprázdnite. Po úplnom naplnení nádoby na vodu sa program pozastaví a rozsvieti sa ikona „E“. Po vyprázdnení nádoby sušičku opäť spustíte stlačením tlačidla (Štart/Pauza).
- Skondenovanú vodu nepite.
- Nepoužívajte sušičku bez nádoby na vodu.

Čistenie filtra na žmolky

1. Otvorte dvierka.
2. Vyberte filter vo dvierkach.
3. Otvorte filter a vyberte z neho žmolky. Môžete ho vyčistiť aj vo vode.
4. Filter vo dvierkach pred opätovným vložením dôkladne vysušte.



Poznámka!

- Vlákna nahromadené na filtri blokujú cirkuláciu vzduchu, čo spôsobí zvýšenie času sušenia a spotreby energie. Preto vyčistíte filter na žmolky po každom použití spotrebiča.
- Pri vkladaní filtra na žmolky dbajte na správnu polohu.
- Nepoužívajte sušičku bez filtra!
- Filter na žmolky vyčistíte po každom použití, aby ste zabránili hromadeniu vlákien vo vnútri sušičky.

Čistenie výmenníka tepla

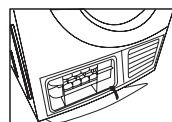
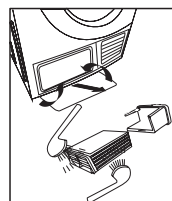
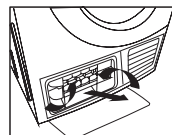
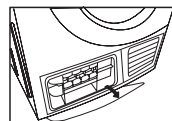
Nechajte sušičku vychladnúť.

Môže uniknúť zvyšková voda, pod kryt údržby položte savú handričku.

1. Odistite kryt údržby.
2. Úplne otvorte kryt údržby.
3. Otočte obe zaistovacie páčky k sebe.
4. Vytiahnite výmenník tepla.
5. Prepláchnite výmenník tepla vodou, aby ste odstránili prach a vodu nechajte poriadne odtiecť.
6. Vyčistite tesnenia.
7. Znovu vložte výmenník tepla, rukoväťou smerom dole.
8. Otočte obe zaistovacie páčky.
9. Zatvorte kryt údržby, kým nezapadne na svoje miesto.
Ak je výmenník tepla často používaný, čistite ho približne jedenkrát za 3 mesiace.
Nepoškodujte výmenník tepla!

Varovanie!

- Na čistenie používajte iba vodu; nepoužívajte tvrdé alebo ostré predmety!
Nepoužívajte sušičku bez výmenníka tepla!



■ Riešenie problémov

Veľa porúch, ktoré sa môžu vyskytnúť pri každodennej prevádzke, je možné ľahko odstrániť. Ušetríte tak čas a peniaze, pretože nebude potrebný výjazd servisného technika. Nasledujúce informácie vám pomôžu zistiť príčinu poruchy a vyriešiť ju.



Zobrazenie na displeji	Príčina	Riešenie
„E30“	Problém s ohrevom	Ak sa vyskytne problém, obráťte sa na miestne servisné stredisko.
„E32“	Porucha snímača vlhkosti	
„E33“	Porucha snímača teploty	

Varovanie!

- Opravy môže vykonávať len autorizovaný servisný technik.
- Ak LED displej zobrazuje ďalšie výzvy a sušička nefunguje, kontaktujte servisné stredisko.

Poznámka!

Skôr ako budete kontaktovať servisné stredisko, skontrolujte spotrebič podľa týchto pokynov, možno sa vám podarí problém vyriešiť.

Problém	Riešenie
<ul style="list-style-type: none">• Displej sa nerozsvietil	<ul style="list-style-type: none">• Skontrolujte, či nie je prerušená dodávka elektrickej energie.• Skontrolujte, či je spotrebič pripojený k elektrickej sieti.• Skontrolujte zvolený program.• Stlačte tlačidlo (Zapnutie/Vypnutie).
<ul style="list-style-type: none">• Svieti hlásenie „“	<ul style="list-style-type: none">• Vyprázdnite nádobu na vodu.• Ak svieti ikona aj po vykonaní týchto dvoch krokov, kontaktujte servisné stredisko.
<ul style="list-style-type: none">• Svieti hlásenie „“	<ul style="list-style-type: none">• Vyčistite filter na žmolky.
<ul style="list-style-type: none">• Sušička sa nespustila	<ul style="list-style-type: none">• Pripojte sušičku k elektrickej sieti.• Zapnite sušičku.• Skontrolujte, či sú dvierka zatvorené.• Skontrolujte, či je zvolený program.• Stlačte tlačidlo (Štart / Pauza
<ul style="list-style-type: none">• Nie je dosiahnutý požadovaný stupeň vysušenia, alebo čas sušenia je veľmi dlhý	<ul style="list-style-type: none">• Vyčistite filter na žmolky a výmenník tepla.• Vyprázdnite nádobu na vodu.• Skontrolujte odtokovú hadicu.• Skontrolujte, či je miesto inštalácie vhodné.• Prívod vzduchu udržiavajte čistý.• Zvoľte program s vyššou úrovňou intenzity sušenia alebo časový program.
<ul style="list-style-type: none">• Na konci programu sa sušička vypne	<ul style="list-style-type: none">• Sušička sa automaticky vypne z dôvodu úspory energie. Toto nie je chyba, ale normálna funkcia.

Varovanie!

Ak sami nedokázate vyriešiť problém a potrebujete pomoc:

- Stlačte tlačidlo (Zapnutie / Vypnutie).
- Odpojte spotrebič od elektrickej siete a kontaktujte servisné stredisko.

■ Technické údaje

Parameter	Model
Rozmery (D x Š x V)	615 x 595 x 845 (mm)
Okolité teplota	+ 5 °C ~ +35 °C
Menovitý vstupný výkon	2700 W
Menovité napätie	220 - 240 V~
Menovitá frekvencia	50 Hz
Hmotnosť produktu	41 kg
Menovitá kapacita	8,0 kg

- Menovitá kapacita je maximálne množstvo bielizne, ktoré je možné sušiť naraz. Uistite sa, či oblečenie určené na sušenie, ktoré je vložené do spotrebiča neprekračuje menovitou kapacitu.
- Neumiestňujte bubnovú sušičku do miestnosti, kde hrozí nebezpečenstvo mrazu. Pri teplotách okolo bodu mrazu nemusí bubnová sušička fungovať správne.
- Existuje riziko poškodenia, ak je skondenzovaná voda ponechaná v čerpadle, hadiciach a/alebo zásobníku na skondenzovanú vodu a zamrzne.

ČASŤ 5: INFORMAČNÝ LIST

INFORMAČNÝ LIST: Philco

Obchodná značka Philco: **PHILCO** 

Značka:	Philco
Predajné označenie	PDH 8 F King
Kapacita sušenia (kg) - bavlna	8
Kondenzačná sušička bielizne	áno
Trieda energetickej účinnosti (A+++ ... najvyššia účinnosť až D ... najnižšia účinnosť)	B
Ročná spotreba energie (kWh)*	560.2
Automatická bubnová sušička	áno
Spotreba energie (kWh) - spotreba energie pre „štandardný program na sušenie bavlnenej bielizne pri úplnom a čiastočnom naplnení“	4,73/2,55 kWh
Príkon pri vypnutom napájaní (W)	0,4
Príkon v pohotovostnom režime (W)	0,6
Dĺžka trvania programu sušenia odváženej bavlnenej bielizne pri úplnom a čiastočnom naplnení (min.)	111 min
Dĺžka trvania programu sušenia odváženej bavlnenej bielizne pri úplnom naplnení (min.)	140 min
Dĺžka trvania programu sušenia odváženej bavlnenej bielizne pri čiastočnom naplnení (min.)	90 min
Trieda účinnosti kondenzácie (A ... najvyššia účinnosť až G ... najnižšia účinnosť)	B
Priemerná účinnosť kondenzácie „štandardného programu sušenia bavlnenej bielizne pri úplnom naplnení“ (%)	81%
Priemerná účinnosť kondenzácie „štandardného programu sušenia bavlnenej bielizne pri čiastočnom naplnení“ (%)	81%
Priemerná účinnosť kondenzácie „štandardného programu sušenia bavlnenej bielizne pri úplnom a čiastočnom naplnení“ (%)	81%
Úroveň akustického výkonu pre „štandardný program sušenia bavlnenej bielizne pri úplnom a čiastočnom naplnení“ dB (re 1 pW)	69 dB
Použitie	voľne stojaca
Rozmery cm (v x š x h)	84,5 x 59,5 x 61,5
Hmotnosť (kg)	41 kg

„Štandardný program pre bavlnu“ použitý s celou a polovičnou náplňou je štandardný program sušenia, na ktorý sa vzťahujú informácie uvedené na energetickom štítku v informačnom liste. Tento program je vhodný pre sušenie normálne vlhkého bavlneného oblečenia a je to najúčinnjší program z hľadiska spotreby energie.

*Spotreba energie „561“ kWh za rok na základe 160 štandardných cyklov sušenia v štandardnom programe pre bavlnu s celou a polovičnou náplňou a spotreba v režimoch s nízkou spotrebou energie. Skutočná spotreba energie na cyklus bude závisieť od toho, ako je spotrebič používaný.

** Hlučnosť podľa európskej normy EN 60704.

Nastavenie programu pre testovanie je v súlade s normou EN 60456-2011.

INFORMÁCIE O TESTOVANÍ

Dodané zariadenie je v súlade s EcoDesign a EN62552. Požiadavky na prístup vzduchu pre správnu prevádzku prístroja, minimálna vzdialenosť od steny a rozmery prístroja, sú súčasťou tohto návodu. V prípade ďalších otázok sa obráťte na výrobcu.

STAROSTLIVOSŤ O ZÁKAZNÍKA A SERVIS

Vždy používajte iba originálne náhradné diely.

Označenie modelu a sériové číslo nájdete na typovom štítku. Polohu typového štítku je možné zmeniť bez predchádzajúceho upozornenia.

Originálne náhradné diely pre niektoré konkrétne komponenty sú k dispozícii minimálne 7 alebo 10 rokov.

Závisí to od typu komponentu a od uvedenia posledného spotrebiča daného modelu na trh.

Pri kontaktovaní nášho autorizovaného servisu majte k dispozícii modelové označenie, sériové číslo a popis chyby.

Pre stiahnutie dokumentov navštívte www.philco.sk.

Pre nahlásenie poruchy a získanie ďalších servisných informácií navštívte <https://philco.sk/podpora-a-servis>.

Zmeny vyhradené bez predchádzajúceho upozornenia.

POKYNY A INFORMÁCIE TÝKAJÚCE SA LIKVIDÁCIE POUŽITÝCH OBALOVÝCH MATERIÁLOV

Obalové materiály zlikvidujte na verejnom mieste pre likvidáciu odpadu.

LIKVIDÁCIA POUŽITÝCH ELEKTRICKÝCH A ELEKTRONICKÝCH SPOTREBIČOV



Význam symbolu na výrobku, jeho príslušenstve alebo obale znamená, že s týmto výrobkom nesmie byť zaobchádzané ako s komunálnym odpadom. Tento výrobok zlikviduje na príslušnom zbernom mieste pre recykláciu odpadu z elektrických a elektronických zariadení. Poprípade je možné v niektorých štátoch Európskej únie alebo iných európskych štátoch vrátiť svoje výrobky miestnemu predajcovi, v prípade kúpy podobného nového výrobku. Správna likvidácia tohto výrobku pomôže ušetriť cenné prírodné zdroje a pomôcť pri prevencii prípadného negatívneho vplyvu na životné prostredie a ľudské zdravie, ku ktorému by mohlo dôjsť v dôsledku nesprávnej likvidácie odpadu. Podrobnejšie informácie získate od miestneho úradu alebo v najbližšom stredisku pre zber odpadu. Nesprávna likvidácia tohto typu odpadu môže podliehať vnútroštátnym predpisom o pokutách.

Pre podnikateľské subjekty v Európskej únii

Ak chcete zlikvidovať elektrické alebo elektronické zariadenie, vyžiadajte si potrebné informácie od svojho predajcu alebo dodávateľa.

Likvidácia v iných štátoch mimo Európskej únie

Ak chcete zlikvidovať tento výrobok, vyžiadajte si nevyhnutné informácie o správnom spôsobe likvidácie od miestnych úradov alebo svojho predajcu.



Tento výrobok spĺňa všetky základné požiadavky nariadenia EÚ, ktoré sa naň vzťahujú.

Zmeny v texte, dizajne a technických údajoch sa môžu vyskytnúť bez predchádzajúceho upozornenia a vyhradujeme si právo vykonať tieto zmeny.

Manufacturer/Importer:
Fast CR, a.s.
Praha 10, Cernokostelecká 2111
CZ-10000; CZECH REPUBLIC

Importer to SK:
FAST PLUS, a.s.
Na pántoch 18, 831 06 Bratislava
SLOVAKIA

PHILCO[®] 

**is pending or registered trademark of Electrolux Home
Products, Inc. and used under a license from Electrolux
Home Products, Inc**