



# QW-NS14I49EX-EU

Dishwasher

SK Návod na používanie



# OBSAH

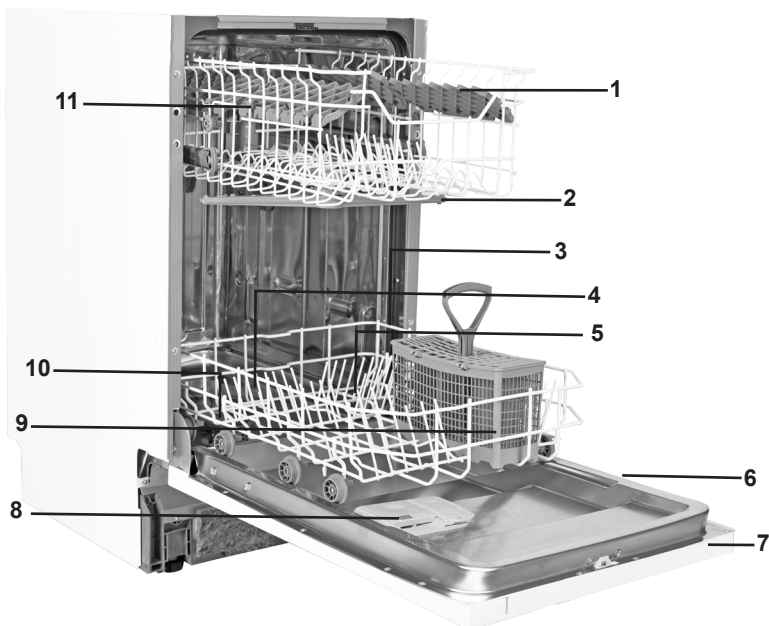
<b>KAPITOLA 1: POPIS PRODUKTU</b>	
Technické údaje	5
Súlad so smernicami a údaje o testoch	5
<b>KAPITOLA 2: BEZPEČNOSTNÉ ÚDAJE A ODPORÚČANIA</b>	
Recyklácia	6
Bezpečnostné údaje	6
Odporúčanie	8
Predmety, ktoré sa nehodia do umývačky riadu	8
<b>KAPITOLA 3: INŠTALÁCIA SPOTREBIČA</b>	
Umiestnenie spotrebiča	9
Zapojenie vody	9
Hadice na prívod vody	9
Vypúšťacej hadice	10
Elektrické pripojenie	11
Montáž spotrebiča	11
Pred použitím spotrebiča	14
<b>KAPITOLA 4: PRÍPRAVA SPOTREBIČA NA POUŽITIE</b>	
Význam odvápnenie vody	14
Plnenie soľou	15
Testovací prúžok	15
Nastavenie spotreby soli	16
Použití čistiaceho prostriedku	16
Naplnenie priehradky na čistiaci prostriedok	16
Kombinovaný čistiaci prostriedok	17
Plnenie leštídlom a nastavenia	17
<b>KAPITOLA 5: PLNENIE UMÝVAČKY</b>	
Zásuvka na riad	18
Plnenie do alternatívnych košíkov	22
<b>KAPITOLA 6: POPIS PROGRAMU</b>	
Položky programu	23
<b>KAPITOLA 7: ZAPNUTIE SPOTREBIČA A VÝBER PROGRAMU</b>	
Spustenie prístroja	27
Sledovanie programu	27
Zmena programu	28
Zrušenie programu	28
Vypnutie prístroja	28
<b>KAPITOLA 8: ÚDRŽBA A ČISTENIE</b>	
Filtre	29
Ramená s tryskami	29
Filter hadice	29
<b>KAPITOLA 9: KÓDY ZLYHANIA A ČO DLĚAT PRI ZLYHANÍ</b>	<b>30</b>
<b>KAPITOLA 10: PRAKTICKÉ A UŽITOČNÉ INFORMÁCIE</b>	<b>31</b>

Vážení zákazníci, naším cieľom vám ponúkať vysoko kvalitné produkty, ktoré prekročia vaše očakávania. Váš spotrebič je vyrobený v moderných závodoch a je starostlivo testovaný ohľadom kvality.

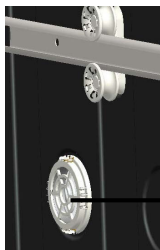
Tento návod je pripravený tak, aby vám pomohol s použitím vášho spotrebiča, ktorý bol vyrobený za použitia najnovších technológií.

Pred použitím spotrebiča si pozorne prečítajte tento návod, ktorý obsahuje základné informácie o bezpečnej inštalácii, údržbe a použití. Ohľadom inštalácie svojho produktu kontaktujte najbližší autorizovaný servis.

Pokyny na použitie sa vzťahujú na niekoľko modelov. Z toho dôvodu sa môžu objaviť rozdiely.



1. Horný kôš s roštami
2. Horné rameno s tryskami
3. Spodná košík
4. Spodné rameno s tryskami
5. Filtre
6. Typový štítok
7. Ovládací panel
8. Priehradka na čistiaci prostriedok a leštadlo
9. Košík na nože
10. Priehradka na soľ
11. Zápodka horného košíka



- 12. Aktívna sušiacia jednotka:**  
Tento systém ponúka lepší sušiaci výkon.

## KAPITOLA 1: TECHNICKÉ ÚDAJE

### Technické údaje

Kapacita	10 nastavení umiestnenia
Výška	820 mm – 870 mm
Šírka	598 mm
Hĺbka	550 mm
Hmotnosť netto	32 kg
Napájanie	220 – 240 V, 50 Hz
Celkový príkon	1900 W
Príkon pri ohreve	1800 W
Príkon čerpadla	100 W
Príkon čerpadla vypúšťania	30 W
Tlak prívodu vody	0,03 MPa (0,3 baru) – 1 MPa (10 barov)
Prúd	10 A

### Súlad s normami a skúšobné údaje/Vyhlásenie o zhode EÚ

Tento produkt spĺňa všetky predpoklady príslušných smerníc EÚ s korešpondujúcimi štandardmi o harmonizácii, ktoré sú potrebné pre získanie označenia CE.

Navštívte stránky [www.sharphomeappliances.com](http://www.sharphomeappliances.com), kde nájdete elektronickú kópiu tohto návodu na používanie.

## KAPITOLA 2: BEZPEČNOSTNÉ INFORMÁCIE A ODPORÚČANIA

### BEZPEČNOSTNÉ ÚDAJE A ODPORÚČANIA

#### Recyklácia

- Recyklovateľné materiály sa používajú v určitých komponentoch a obaloch.
- Plastové časti sú označené medzinárodnými skratkami: (> PE <,> PS <,> POM <,> PP <,>)
- Kartónové časti boli vyrobené z recyklovaného papiera, ktorý musí byť zlikvidovaný na zberné miesto papiera, za účelom ďalšej recyklácie.
- Takéto materiály sa nehodí do bežného domáceho odpadu. Mali by sa odovzdať v príslušnom recyklačnom centre.
- Podrobnosti k spôsobu recyklácie použitej umývačky a obale dostanete u predajcu alebo v recyklačnom centre.

#### Bezpečnostné údaje

##### Prevzatie vášho spotrebiča

- Ak uvidíte akékoľvek poškodenie obalu spotrebiča, kontaktujte autorizovaný servis, prosím.
- Obalový materiál odstráňte z výrobku a zlikvidujte ho podľa miestnych predpisov.

##### **Body, ktorým treba počas inštalácie venovať pozornosť**

- Na inštaláciu vyberte vhodné, bezpečné a rovné miesto.
- Inštaláciu a pripojenie výrobku urobte podľa návodu.
- Túto umývačku by mal inštalovať a opravovať iba autorizovaný servis.
- Na opravy používajte výhradne originálne náhradné diely
- Pred inštaláciou sa uistite, že je výrobok odpojený od siete.
- Skontrolujte, či je elektrický systém v domácnosti zapojený v súlade so smernicami.
- Všetky elektrické zapojenia musí zodpovedať hodnotám na výrobnom štítku.
- Skontrolujte, či spotrebič nestojí na napájacom kábli.
- Na pripojenie nikdy nepoužívajte predlžovací prívod ani rozvodku v sieťovej zásuvke. Zástrčka musí byť po inštalácii ľahko dostupná.
- Po inštalácii spotrebič pustíte bez riadu.

##### **Pri každodennom použití**

- Tento výrobok je určený na domáce použitie, nepoužívajte ho na iné účely. Profesionálne použitie umývačky vedie k zrušeniu záruky.
- Ak sú dvere otvorené, nesadajte na ne, ani na ne nedávajte záťaž, spotrebič by sa mohol prevrátiť.
- Nikdy nepoužívajte iný čistiaci prostriedok a leštadlo, ktoré nie sú vyrobené priamo pre umývačky riadu. Naša spoločnosť v takomto prípade neponesie žiadnu zodpovednosť.
- Voda z umývačky už nie je pitná, preto ju nepite.
- Vzhľadom k nebezpečenstvu explózie nekladajte do umývačky žiadne chemické látky, napríklad rozpúšťadlá.
- Pred umývaním skontrolujte, či sú plastové predmety teplu vzdorné.

## KAPITOLA 2: BEZPEČNOSTNÉ INFORMÁCIE A ODPORÚČANIA

• Tento spotrebič môžu používať deti vo veku 8 rokov a staršie osoby so zníženými fyzickými či mentálnymi schopnosťami alebo s nedostatkom skúseností a znalostí, pokiaľ sú pod dozorom alebo boli poučení o používaní spotrebiča bezpečným spôsobom a rozumejú prípadnému nebezpečenstvu. Deti si nesmie so spotrebičom hrať. Čistenie a údržbu nesmú vykonávať deti bez dozoru.

• Do košíka nevkladajte nevhodné a ťažké predmety. Naša spoločnosť nebude v takomto prípade zodpovedná za poškodenie vnútorných častí.

• Dvere nesmú byť počas prevádzky umývačky otvorené. Na tento prípad je umývačka vybavená bezpečnostným spínačom, ktorý zastaví činnosť umývačky.

• Aby ste predišli nehode, nenechávajte dvere otvorené.

• Nože a ostatné ostré príbory ukladajte do košíka na príbory ostrím nadol.

• Ak je napájací kábel poškodený, musí ho vymeniť výrobca, jeho servisného zástupca alebo podobne kvalifikovanej osoby, aby sa predišlo nebezpečenstvu.

• Ak je možnosť EnergySave vybraná ako "Áno", dvere sa otvoria na konci programu. Po 1 minútu nevyvolávajú zatvorenie dverí, aby ste predišli poškodeniu mechanizmu dverí. Aby sa zabezpečilo účinné sušenie, treba dvere otvoriť po 30 minútach. (modely so systémom automatického otvárania dverí)

**Varovanie:** Potom, čo sa ozve signál oznamujúci automatické otvorenie, nestojte pred dvermi.

### Bezpečnosť detí

• Po vybalení umývačky sa uistite, že sú všetky obaly zlikvidované a nemôžu sa dostať deťom do rúk.

• Nenechajte deti hrať sa s umývačkou ani ju zapínať.

• Čistiace prostriedky uchovajte mimo dosahu detí.

• Pri otváraní umývačky udržiavajte deti mimo dosahu, umývací priestor môže obsahovať zvyšky umývacích prostriedkov.

• Po odstavení umývačky sa uistite, že nepredstavuje žiadne nebezpečenstvo pre deti. Sú známe prípady detí, ktoré sa zamkli do starých spotrebičov. Aby ste takejto situácii predišli, rozbite zámok dverí starého spotrebiča a odrežte elektrické káble.

### Čo robiť v prípade poruchy

• Akékoľvek opravy vykonávané kýmkoľvek iným, než zamestnanci autorizovaného servisu, budú mať za následok zrušenie záruky na váš spotrebič.

• Pred akoukoľvek opravou umývačky sa uistite, že je odpojený prívod elektriny. Vypnite poistky alebo odpojte prívod od zásuvky. Pri odpájaní neťahajte za kábel. Vždy vypnite aj prívod vody.

### Odporúčanie

- Aby ste dosiahli úspory energie a vody, odstráňte hrubé nečistoty na riad ešte než ho vložíte do umývačky. Umývačku spúšťajte po jej úplnom zaplnení.
- Program predumývania používajte iba ak je to nutné.
- Riad ako sú misky, poháre a hrnce dávajte do umývačky hore dnom.
- Odporúčame, aby ste do umývačky nedávali rôzne druhy riadu alebo viac riadu, ako je uvedené.

### Predmety, ktoré do umývačky nepatria:

- Cigaretový popol, zvyšky sviečok, lak, farby, chemické látky, alobal;
- Príbory s drevenými, kostenými, slonovinovými či perleťovými časťami, zlepuvané predmety a predmety pokryté brúsnyimi, kyslými či zásaditými látkami;
- Plastové predmety, ktoré nie sú teplu vzdorné, ktoré sú medené alebo hliníkové.
- Hliníkové a strieborné predmety (môžu zmeniť farbu a stratiť lesk)
- Určité druhy jemného skla, potlačený porcelán, ktorého vzory sa môžu zmeniť aj po prvom umývaní, krištál, ktorý matnie postupne, lepené príbory, ktoré neodolajú teplu, poháre z olovnatého skla, dosky na krájanie, výrobky zo sklenených vlákien;
- Nasiakavé predmety ako hubky, nie sú vhodné na umývanie v umývačke.

**Varovanie:** Pri nákupe nového riadu a kuchynského náčinia dbajte na to, aby ho bolo možné umývať v umývačke.

### INŠTALÁCIA VÝROBKU

#### Umiestnenie umývačky

Pri určení miesta inštalácie, dajte pozor na prístupnosť miesta, aby bolo vkladanie a vyberanie riadu ľahké.

Umývačku nestavajte do miest, kde môže dôjsť k poklesu teploty pod 0 °C.

Pred inštaláciou vybaľte umývačku a zbavte ju všetkých obalov podľa pokynov na obale.

Umývačku umiestnite do blízkosti prívodu vody a odpadu. Umiestnite ju tak, aby sa jej pripojenie už nemenilo ak je raz urobené.

Pri sťahovaní umývačky ju neberte za dvierka ani za predný panel.

Dajte pozor, aby ste dodržali určitú vzdialenosť od všetkých strán spotrebiča, aby ho bolo možné počas čistenia pohodlne vysunúť a zasunúť.

Skontrolujte, že počas umiestnenia spotrebiča nedošlo k zachyteniu hadíc na prívod a odvod vody. Taktiež sa uistite, že spotrebič nestojí na elektrickom kábli. Pomocou nastaviteľných nôžok postavte umývačku do vodorovnej stabilnej polohy. Správne umiestnenie spotrebiča zabezpečí bezproblémové otváranie a zatváranie dverí.



## KAPITOLA 3: INŠTALÁCIA VÝROBKU

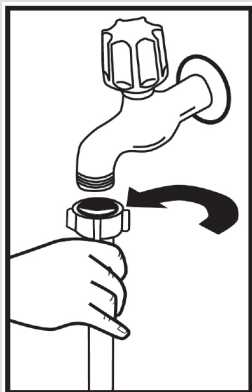
Ak sa dvere spotrebiča správne nedovierajú, skontrolujte, či je spotrebič na rovnom povrchu, ak nie, nastavte nožičky a uistite sa, že je pozícia stabilná.

### Pripojenie vody

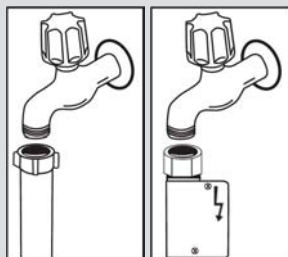
Rozvody vody musí byť pre inštaláciu umývačky riadu vhodné. Tiež vám odporúčame, aby ste pri vstupe do bytu inštalovali filter a predišli tak poškodeniu spotrebiča z dôvodu kontaminácie (piesok, hlina, hrdza, atď.), Ktorý môže byť občas prenášaný vo vodovodnom potrubí alebo v domácich rozvodoch vody, a predišli tak sťažnostiam na zožltnutie a hromadeniu nečistôt po umývaní .

### Prívodné potrubie

Nepoužívajte hadicu pre prívod vody zo starého spotrebiča. Použite novú hadicu, ktorá je dodaná spoločne s vaším spotrebičom. Ak ku spotrebiču pripojíte novú alebo dlhú - nepoužitú hadicu, nechajte ju chvíľu pred zapojením pretekať vodu. Hadicu pripojte priamo k vodovodnému ventilu. Tlak prívodu vody musí byť minimálne 0,03 Mpa a maximálne 1 Mpa. Ak je tlak vody nad 1 Mpa, je potrebné nainštalovať poistný ventil.



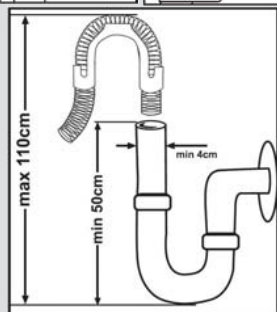
Po vykonaní zapojenia je potrebné kohútik plne otvoriť a skontrolovať, či z neho neuniká voda. Z dôvodu bezpečnosti vypnite prívod vody po dokončení každého programu.



**POZNÁMKA:** Niektoré modely používajú hadicu Aquastop. V prípade použitia zariadenia Aquastop môže dôjsť k nebezpečnému prúteniu. Nedovoľte, aby sa toto zariadenie ohlo.

### Odpadové potrubie

Hadicu odpadu môžete pripojiť priamo k vývodu kanalizácie alebo do drezového sifónu. Pomocou špeciálneho násadca na hadicu môžete hadicu zavesiť za okraj kuchynského drezu. Toto pripojenie musí byť 50-110 cm od podlahy.



### KAPITOLA 3: INŠTALÁCIA VÝROBKU

Výrobok zapojte do uzemnenej zásuvky chránenej poistkou, ktorá spĺňa hodnoty z tabuľky „Technické údaje“.

Zástrčka tohto spotrebiča môže byť vybavená 13A poistkou v závislosti na krajine používania (napríklad, Veľká Británia, Saudská Arábia).

#### **Pripojenie vody:**

Pozrite si výtlačok na prívodnej hadici!

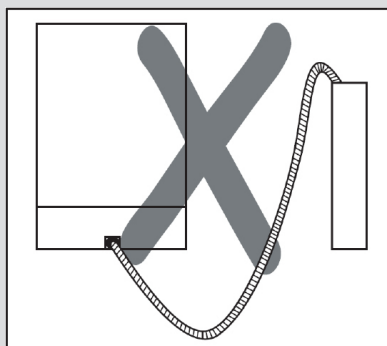
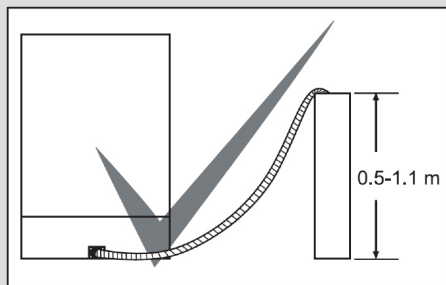
Ak sú modely označené 25°, teplota vody môže byť maximálne 25 °C (studená voda).

Pre všetky ostatné modely:

Uprednostňuje sa studená voda; horúca voda max. teplota 60 °C.

## KAPITOLA 3: INŠTALÁCIA VÝROBKU

**Varovanie:** Ak sa použije hadica dlhšia ako 4 m, riad môže zostať špinavý. V takom prípade naša spoločnosť nenesie žiadnu zodpovednosť.



### Pripojenie elektrického napájania

Trojpólová zástrčka umývačky musí byť zapojená do uzemnenej zásuvky so zodpovedajúcimi hodnotami napätia a prúdu. V prípade, že nie je vykonané žiadne uzemnenie, nechajte ho vykonať kompetentného elektrikára. Ak nie je použitá uzemnená inštalácia, naša spoločnosť nezodpovedá za akékoľvek prípadné škody

Hodnota ističa zásuvky by mala byť 10 – 16 A.

Umývačka je určená pre menovité napätie 220 – 240 V. Ak je vo vašej sieti napätie 110 V, použite transformátor 110/220 V s výkonom 3 000 W. Počas zmien polohy umývačky odpojte sieťový prívod.

Pri nižšom napätí siete klesá účinnosť umývania.

Vždy používajte sieťový prívod so zaliatou zástrčkou, ktorý je súčasťou umývačky.

Prívodný kábel umývačky smie meniť iba autorizovaný servis alebo autorizovaný elektrikár. Môže dôjsť k nehode. Z bezpečnostných dôvodov po skončení umývacieho programu vždy odpojte sieťový prívod od zásuvky.

## KAPITOLA 4: PRÍPRAVA SPOTREBIČA NA POUŽITIE

**Pred prvým použitím si prečítajte návod na použitie.**

- Skontrolujte, či rozvody vody a elektriny zodpovedajú hodnotám vyznačeným v pokynoch k inštalácii spotrebiča.
- Odstráňte všetky obaly z vnútornej časti spotrebiča.
- Nastavte zmäkčenie vody.
- Do nádržky na soľ dajte 1 kg soli a naplňte vodou až po označenú hladinu.
- Naplňte nádržku na leštidlo.

### PRÍPRAVA SPOTREBIČA NA POUŽITIE

#### Význam odstránenie vodného kameňa z vody

Aby sa dosiahlo dobrého výsledku, umývačka potrebuje mäkkú vodu, menej vápenitú vodu. V opačnom prípade zostanú na riad a v interiéri umývačky zvyšky vodného kameňa. To negatívne ovplyvní umývacie, sušiacie a leštiaci výkon vašej umývačky. Z tohto dôvodu sa pri umývačkách používa systém zjemnenie. Systém zjemnenie je potrebné vymieňať, aby zaistil rovnakú výkonnosť aj počas ďalšieho umývania. K tomu sa používa soľ do umývačky riadu.

#### Naplňte soľ

Aby sa dosiahlo dobrého výsledku, umývačka potrebuje mäkkú, menej vápenitú vodu. V opačnom prípade zostanú na riadu a v interiéri umývačky zvyšky vodného kameňa. To negatívne ovplyvní umývacie, sušiacie a leštiaci výkon vašej umývačky. Keď voda prúdi cez systém na zmäkčovanie, ióny tvoriace tvrdosť sa z vody odstraňujú a voda dosiahne mäkkosť potrebnú na dosiahnutie najlepších výsledkov umývania. V závislosti od úrovne tvrdosti prítokovej vody tieto ióny, ktoré robia vodu tvrdou, sa rýchlo usadzujú vnútri systému na zmäkčovanie. Systém zjemnenie je potrebné vymieňať, aby zaistil rovnakú výkonnosť aj počas ďalšieho umývania. K tomu sa používa soľ do umývačky riadu.

V spotrebiči sa môže používať len špeciálna soľ do umývačiek riadu na zmäkčovanie vody. Nepoužívajte žiadne typy soli s malým zrnom alebo v prášku, ktoré sa ľahko rozpúšťajú. Použitie akýchkoľvek iných typov soli môže spotrebič poškodiť.

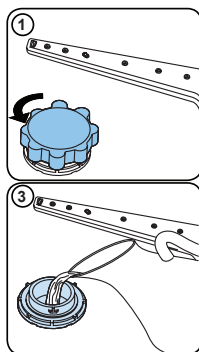
#### Používanie leštidla

Leštidlo pomáha pri osušení riadu bez zanechania flakov a škvŕn. Leštidlo je potrebné na riad bez škvŕn a čisté poháre. Leštidlo sa automaticky uvoľní počas fázy horúceho oplachovania. Ak je nastavenie dávkovania leštidla príliš nízke, na riadoch zostávajú biele škvŕny a riady neoschýňajú a neumývajú sa do čista.

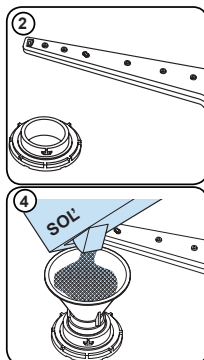
Ak je nastavenie dávkovania leštidla príliš veľké, na skle a riadoch môžete vidieť modrastú vrstvu.

## KAPITOLA 4: PRÍPRAVA SPOTREBIČA NA POUŽITIE

### Plnenie soľou



Použite soľ vyrobenú na použitie v umývačkách riadu. Pri pridaní soli najprv zložte spodný košík a otvorte priestor na soľ, viečko otočte proti smeru hodinových ručičiek. (1) (2) Pri prvom použití naplňte 1 kg soli a vodou (3), až na vyznačenú úroveň. Použitie lievika (4) uľahčí plnenie. Utiahnite viečko a zatvorte. Po každom 20.-30 umývanie pridajte do práčky soľ (približne 1 kg). K soli pridajte vodu len pri prvom použití. Odporúčame, aby ste použili jemnozrnnú lebo práškovou soľ. Do práčky nedávajte stolný soľ. V opačnom prípade sa môže funkcia zjemnenie zhoršiť. Keď spotrebič spustíte, nádržka na soľ sa naplní vodou. Preto dajte soľ do spotrebiča pred spustením. Tak sa soľ, ktorá pretečie, vyčistí počas umývania. Ak nebudete mať riadu ihneď po vložení soli, potom spustite program krátkého umývania, aby ste predišli korózii v umývačke, ku ktorému by mohlo dôjsť pri preplnení soľou. Aby ste porozumeli tomu, či je množstvo



soli v umývačke dostatočné, skontrolujte priezor na viečku priestoru na soľ. Ak je zelený, soli je dostatok. Ak nie je zelený, je potrebné pridať soľ.

### Testovací prúžok

Účinnosť umývania vášho spotrebiča závisí na mäkkosti kohútikovej vody. Z tohto dôvodu je váš spotrebič vybavený systémom, ktorý znižuje tvrdosť vody z vodovodu. Účinnosť umývania sa zvýši pri správnom nastavení systému. Aby ste zistili tvrdosť vody vo vašej lokalite, kontaktujte dodávateľa vody alebo zistite tvrdosť vody pomocou testovacieho prúžku (ak ho máte k dispozícii).

Testovací prúžok otvorte.	Vodu z kohútika nechajte 1 minútu odtekať.	Testovací prúžok ponorte do vody na 1 sekundu.	Po vybratí z vody testovací prúžok otrepu.	Počkajte 1 minútu.	Nastavenie tvrdosti vody vykonajte podľa výsledku, ktorý sa zobrazí na testovacom prúžku.																		
					<table border="1"> <tr> <td>Úroveň 1</td> <td></td> <td>Žiadny vodný kameň</td> </tr> <tr> <td>Úroveň 2</td> <td></td> <td>Veľmi nízky obsah vodného kameňa</td> </tr> <tr> <td>Úroveň 3</td> <td></td> <td>Nízky obsah vodného kameňa</td> </tr> <tr> <td>Úroveň 4</td> <td></td> <td>Stredný obsah vodného kameňa</td> </tr> <tr> <td>Úroveň 5</td> <td></td> <td>Obsah vodného kameňa</td> </tr> <tr> <td>Úroveň 6</td> <td></td> <td>Vysoký obsah vodného kameňa</td> </tr> </table>	Úroveň 1		Žiadny vodný kameň	Úroveň 2		Veľmi nízky obsah vodného kameňa	Úroveň 3		Nízky obsah vodného kameňa	Úroveň 4		Stredný obsah vodného kameňa	Úroveň 5		Obsah vodného kameňa	Úroveň 6		Vysoký obsah vodného kameňa
Úroveň 1		Žiadny vodný kameň																					
Úroveň 2		Veľmi nízky obsah vodného kameňa																					
Úroveň 3		Nízky obsah vodného kameňa																					
Úroveň 4		Stredný obsah vodného kameňa																					
Úroveň 5		Obsah vodného kameňa																					
Úroveň 6		Vysoký obsah vodného kameňa																					

## KAPITOLA 4: PRÍPRAVA SPOTREBIČA NA POUŽITIE

### Nastavenie spotreby soli

Úroveň	Nemecké značenie dH	Francúzske značenie dF	Britské značenie dE	Indikátor
1	0 – 5	0 – 9	0 – 6	Svietia kontrolky P1 – 9h.
2	6 – 11	10 – 20	7 – 14	Svietia kontrolky 2 – 9h.
3	12 – 17	21 – 30	15 – 21	Svietia kontrolky 1/2 – 9h.
4	18 – 22	31 – 40	22 – 28	Svietia kontrolky 3h – 9h.
5	23 – 31	41 – 55	29 – 39	Svietia kontrolky 6h – 9h.
6	32 – 50	56 – 90	40 – 63	Svietia kontrolky P1 – 6h – 9h.

Ak je tvrdosť vody nad 90 dF (francúzska norma pre tvrdosť vody) alebo ak používate vodu zo studne, potom sa odporúča použiť filtrovaciu a čistiace zariadenie.

**POZNÁMKA:** Tvrdosť vody je v továrenskom nastavení nastavená na úrovni 3.

V súlade s úrovňou definovanou na teste vykonajte nastavenie tvrdosti vody vášho spotrebiča.

#### Nastavenie

Na zmenu úrovne soli postupujte podľa týchto krokov:

- Otvorte dvere spotrebiča.
- Zapnite spotrebič a stlačte tlačidlo Program hneď po zapnutí spotrebiča.
- Podržte tlačidlo Program, kým všetky kontrolky nezablikajú.
- Spotrebič zobrazí posledné nastavenie.
- Úroveň nastavíte stlačením tlačidla Program.
- Ak chcete nastavenia uložiť, umývačku vypnite.

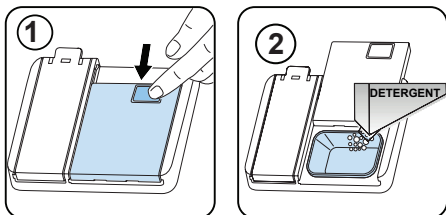
#### Použití čistiaceho prostriedku

Použite len čistiaci prostriedok určený na použitie v domácich umývačkách riadu. Čistiace prostriedky skladujte na chladnom, suchom mieste mimo dosahu detí.

Doplňte čistiaci prostriedok vhodný k vybranému programu na zaistenie najlepšieho výsledku. Potrebné množstvo čistiaceho prostriedku závisí od cyklu, množstva naloženia a od úrovne znečistenia riadu. Neplňte do priehradky na čistiaci prostriedok viac čistiaceho prostriedku, ako je potrebné, inak sa na riade a skle objavia biele škvrny alebo modrastá vrstva a môže to spôsobiť koróziu skla. Neustále používanie príliš veľkého množstva čistiaceho prostriedku môže spôsobiť poškodenie spotrebiča. Používanie malého množstva čistiaceho prostriedku môže viesť k nedostatočnému čisteniu a pri tvrdej vode sa objavia biele škvrny. Pozrite si ďalšie informácie v pokynoch výrobcu čistiaceho prostriedku.

#### Plnenie priehradky na čistiaci prostriedok

Stlačte západku a otvorte priehradku tak, ako je znázornené na obrázku. **1** Priehradka má vnútri čiarky. Dokáže celkom pojať 40 cm<sup>3</sup> čistiaceho prostriedku. Otvorte priehradku na čistiaci prostriedok a nalejte ho do väčšieho priestoru 25 cm<sup>3</sup> ak je riad ťažko znečistený alebo ak je menej znečistený, tak 15 cm<sup>3</sup>. **2** Ak bolo riadu ponechané dlho špinavé, ak sú na riade zaschnuté potraviny alebo ak je umývačka preplnená, nalejte do priehradky 5cm<sup>3</sup> čistiaceho prostriedku a spotrebič spustíte. Do spotrebiča môžete pridať viac čistiaceho prostriedku, v závislosti na miere znečistenia a tvrdosti používanej vody.



## KAPITOLA 4: PRÍPRAVA PRÍSTROJA NA POUŽITIE

### Kombinované čistiace prostriedky

Kombinované čistiace prostriedky môžu mať rôzne vlastnosti. Pred použitím čistiaceho prostriedku je potrebné si dôkladne prečítať pokyny na jeho použitie. Všeobecne kombinované čistiace prostriedky dosahujú dostatočných výsledkov len za určitých podmienok.

### Body, ktoré je potrebné pri použití tohto typu produktu zvážiť:

- Skontrolujte, či ide o kombinovaný produkt alebo nie.
- Skontrolujte, či je použitý čistiaci prostriedok vhodný na tvrdosti vody.
- Dodržte pokyny uvedené na obale výrobku.
- Tablety vždy vkladajte len do priehradky pre čistiace prostriedky.
- Je potrebné, aby ste kontaktovali výrobcu a zistili vhodné podmienky použitia.
- Ak používate vhodné produkty, zabezpečí úsporu soli a / alebo vody použitej pri oplachovaní.
- Rozsah záruky vášho spotrebiča nezahŕňa žiadne sťažnosti týkajúce sa použitia takýchto typov čistiacich prostriedkov.

**Odporúčané použitie:** Ak chcete dosiahnuť lepšie výsledky vďaka použitiu kombinovaných čistiacich prostriedkov, pridajte soľ a leštidlo a nastavte tvrdosť vody a nastavenie leštidla na najnižšiu úroveň.



Rozpustnosť čistiacich prostriedkov vo forme tabliet vyrobených rôznymi spoločnosťami sa líši v závislosti od teploty a času. Preto sa neodporúča používať také prostriedky v krátkodobých programoch. U takýchto programov je vhodnejšie použiť práškové čistiace prostriedky.

**Varovanie:** V prípade problému, ku ktorému nedošlo predtým, a ktorý súvisí s použitím tohto typu čistiacich prostriedkov, kontaktujte priamo výrobcu čistiaceho prostriedku.

### Keď sa vzdáte použitiu kombinovaných čistiacich prostriedkov

- Naplňte nádržku na soľ a leštidlo.
- Tvrdosť vody nastavte na najvyššiu pozíciu a spustíte prázdnu umývačku.
- Nastavte úroveň tvrdosti vody.
- Urobte vhodné nastavenie leštidla.

### Plnenie leštidlom, nastavenie

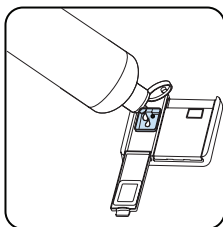
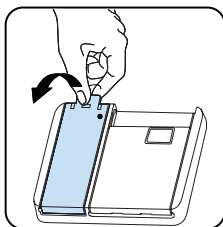
Ak chcete naplniť priehradku na leštidlo, otvorte kryt priehradky na leštidlo. Naplňte priehradku leštiacim prostriedkom po úroveň MAX a potom zatvorte uzáver. Dajte pozor, aby ste priehradku na leštidlo nepreplnili a prípadné rozliatie nevytiekali.

**Ak chcete zmeniť hladinu leštidla, pred zapnutím prístroja postupujte podľa nasledujúcich krokov: • Stlačte programové tlačidlo a podržte ho.**

- Otvorte dvere spotrebiča.
- Zapnite spotrebič a stlačte tlačidlo Program hneď po zapnutí spotrebiča.
- Podržte tlačidlo Program, kým všetky kontrolky nezablikajú dvakrát. Nastavenie leštidla nasleduje nastavenie tvrdosti vody.
- Spotrebič zobrazí posledné nastavenie.
- Úroveň zmeníte stlačením tlačidla Program.

Výrobné nastavenie je „4“.

Ak riad nie je správne vysušený alebo špinavý, zvýšte úroveň. Ak sa vám na riadu tvoria modré škvrny, znížte hladinu.



Úroveň	Dávka leštidla	Indikátor
1	Dávka leštidla nebola pridaná	Svietia kontrolky P1 – 9h
2	1 dávka je naplnená	Svietia kontrolky P2 – 9h
3	2 dávky sú naplnené	Svietia kontrolky 1/2 – 9h
4	3 dávky sú naplnené	Svietia kontrolky 3h – 9h
5	4 dávky sú naplnené	Svietia kontrolky 6h – 9h

## KAPITOLA 5: PLNENIE UMÝVAČKY

### PLNENIE UMÝVAČKY

Najlepšie výsledky umývania dosiahnete pri dodržaní nasledujúcich pokynov.

Naplnenie umývačky riadu do kapacity uvedené výrobcom pomáha šetriť vodu a energiu.

Ručné predumytie riadu vedie k zvýšeniu spotreby vody a energie a nie je odporúčané. Hrnčeky, poháre, príbory, malé taniere a misky môžete umiestniť do horného koša. Neumiestňujte vysoké poháre vedľa seba, nebudú stáť pevne a mohli by sa tak poškodiť.

Pri umiestnení vysokých pohárov opierajte je o okraje koša alebo police, nie o seba.

Všetok riad ako sú hrnčeky, poháre a hrnce do umývačky dávajte otvorom dole, aby sa v nich nehromadila voda.

Ak je umývačka vybavená košíkom na príbory, odporúčame ho používať, aby ste dosiahli najlepšie výsledky. Všetky veľké nádoby (hrnce, panvice, pokrievky, misy atď.) a všetky veľmi zašpinené kusy riadu umiestňujte na spodnej polici. Riad a príbory neumiestňujte jedny na druhé.



**VAROVANIE:** Uistite sa, že otáčaniu ramien s tryskami nič nebráni.



**VAROVANIE:** Uistite sa, že po naplnení umývačky priehradka na čistiaci prostriedok nie je zablokovaná.

- Odporúčanie

Pred umiestnením riadu do umývačky z neho odstráňte všetky hrubé zvyšky jedla. Umývačku spúšťajte zaplnenú.



Nevkladajte do umývačky príliš veľké množstvo riadu a riad umiestnite vždy do správnych košov.



**VAROVANIE:** Aby ste predišli možným zraneniam, nože s dlhou rukoväťou a ostrými hranami umiestnite dnom hore.



## KAPITOLA 5: PLNENIE UMÝVAČKY

### FUNKCE SOFT TOUCH

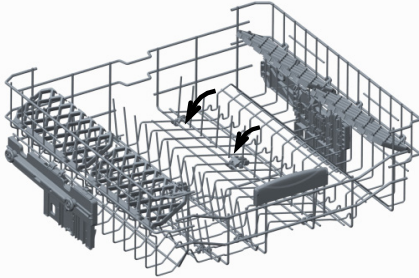
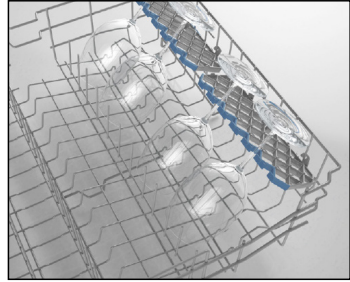
#### Horný košík

#### Výškovo nastaviteľná polica

Tieto police sú navrhnuté tak, aby zvýšili kapacitu horného košíka. Do políc môžete dať poháre a hrnčeky. Výšku políc môžete nastaviť. Vďaka tejto funkcii pod týmito policami môžete vložiť poháre rôznej veľkosti.

Vďaka nastaviteľným plastovým súčastiam na košíku môžete používať police vo 2 rôznych výškach. Okrem toho tu môžete odkladať dlhé vidličky, nože a lyžice, ktoré tak neblokujú otáčanie lopatiek. Funkcia Soft touch na policiach umožňuje umiestnenie pohárov s tenkými nožkami.

Poháre umiestňujte podľa obrázku.



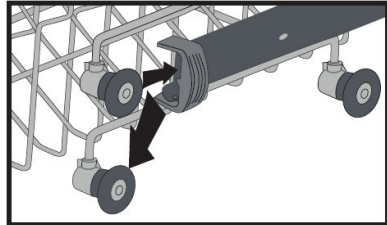
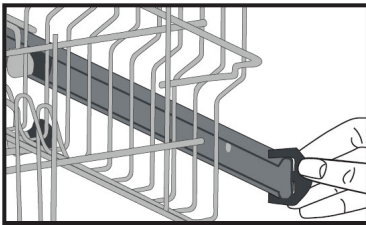
#### Skladacie rošty

Skladacie rošty na hornom koší sú navrhnuté tak, aby ste mohli ľahšie umiestniť veľké veci, ako sú hrnce, panvice, atď. Ak je to nutné, každá časť sa dá samostatne poskladať, alebo môžete poskladať všetky z nich a môžete získať väčšie priestory. Ak chcete upraviť skladacie rošty, buď ich zvýšte smerom hore, alebo ich zložte smerom dole.

#### Nastavenie výšky horného koša

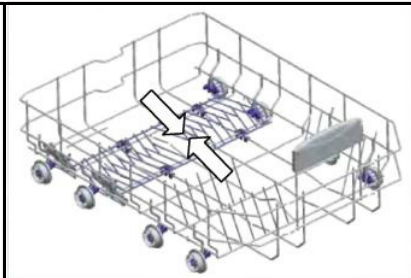
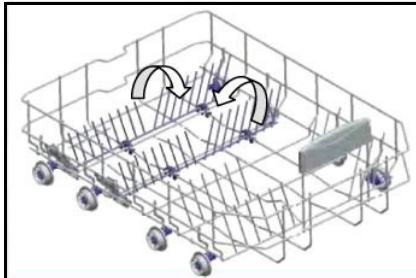
Horný kôš vášho prístroja je v hornej polohe. Keď je v tejto polohe, môžete na dolný kôš dať veľké predmety, ako sú panvice a pod. Keď dáte horný kôš do dolnej polohy, môžete na horný kôš dať veľké taniere.

Na zmenu výšky koša použijete kolieska na koši. Otvorte upevňovacie diely koša na konci koľajníc horného koša tak, že ich naotočíte do strán a vyberte von kôš. Zmeňte polohu kolies; vráťte kôš na koľajnicu a zatvorte upevňovacie diely koša. Takto môžete dať horný kôš do dolnej polohy.



#### Skladacie rošty

Skladacie rošty pozostávajú z dvoch častí, ktoré sa nachádzajú na dolnom koši vášho prístroja, sú navrhnuté tak, aby ste mohli ľahšie umiestniť veľké veci, ako sú hrnce, panvice, atď. Ak je to potrebné, každú časť môžete poskladať samostatne, alebo môžete poskladať všetky z nich a získať tak väčšie priestory. Skladacie rošty môžete použiť tak, že ich zdvihnete smerom hore, alebo ich zložte smerom dole.



## KAPITOLA 5: PLNENIE UMÝVAČKY

Alternatívne uloženie do koša  
Dolný kôš

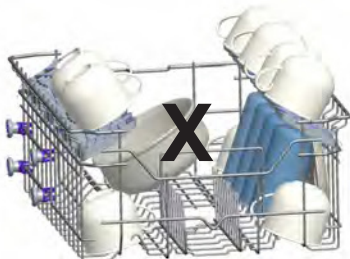
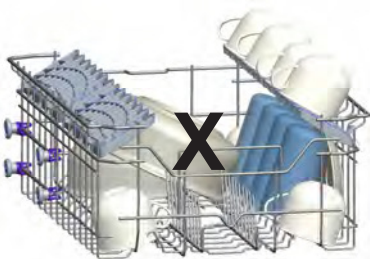
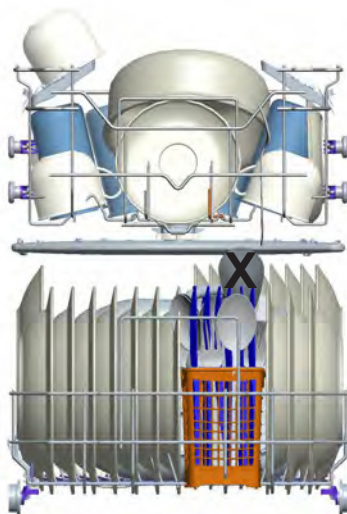


Horný kôš



## KAPITOLA 5: PLNENIE UMÝVAČKY

### Nesprávne vkladania



Nesprávne naplnenie umývačky môže spôsobiť zníženie umývacieho a sušiacieho výkonu. Aby ste dosiahli najlepšie výsledky, dodržujte prosím pokyny výrobcu.

#### **Dôležitá poznámka pre skúšobné laboratória**

Pre informácie o testoch výkonnosti nás kontaktujte na adrese: "dishwasher@standardtest.info". Vo svojom e-mailu uveďte názov modelu a sériové číslo (20 čísel), ktoré môžete nájsť na dverách spotrebiča.

## KAPITOLA 6: POPIS PROGRAMU

### POPIS PROGRAMU

	P1	P2		P3	P4	P5
Názov programu:	Eco 50°	Intensive 65°C	Auto	Express 50' 65°	Quick 30' 40°	Prewash
Typ znečistenia:	Štandardný program pre bežne znečistený denne používaný riad so zníženou spotrebou energie a vody.	Vhodný na veľmi špinavý riad.	Automatický program na veľmi špinavý riad.	Vhodný pre bežne špinavý riad, denné umývanie pri rýchlom programe.	Na mierne špinavý riad a rýchle umytie.	Vhodné na oplachovanie riadu, ktorý chcete umývať neskôr.
Miera znečistenia:	Stredná	Silná	Silná	Stredná	Ľahká	Light
"Množstvo čistiaceho prostriedku: A: 25 cm <sup>3</sup> B: 15 cm <sup>3</sup> "	A	A	A	A	A	-
Trvanie programu (h:min):	03:42	02:15	01:50 - 02:15	00:50	00:30	00:15
Spotreba energie (kWh/cykľus):	0.755	1.550	1.150 - 1.550	0.950	0.670	0.020
Spotreba vody (l/cykľus):	11.0	17.6	11.2 - 17.6	11.2	10.0	3.5

## KAPITOLA 6: POPIS PROGRAMU

### POPIS PROGRAMU

- Trvanie programu sa môže zmeniť podľa množstva riadu, teploty vody, teploty okolia a vybraných dodatočných funkcií.
- Hodnoty uvedené pre iné programy ako program eco sú len orientačné.
- Program Eco je vhodný na umývanie bežne znečistených riadov, ktorý je pri tomto použití najúčinnjší program z hľadiska kombinovanej spotreby energie a vody, a ktorý sa používa na splnenie súladu s právnymi predpismi na ekodizajn EÚ.
- Umývanie kuchynského riadu domácou umývačkou riadu zvyčajne spotrebúva menej energie a vody vo fáze používania než ručné umývanie, ak sa domáca umývačka riadu používa podľa pokynov výrobcu.
- Práškový čistiaci prostriedok používajte iba pri krátkych programoch.
- Krátke programy nezahŕňajú sušenie.
- Na uľahčenie sušenia odporúčame pootvoriť dvere po dokončení cyklu.
- Prístup k databáze výrobkov môžete získať načítaním QR kódu na energetickom štítku, v ktorej sa uvádzajú informácie o modeli.

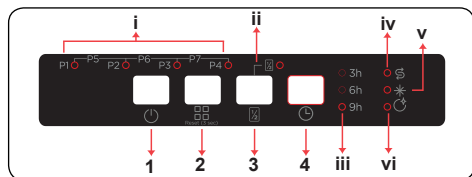


**POZNÁMKA:** Podľa nariadení 1016/2010 a 1059/2010 sa hodnoty spotreby energie Eco programu môžu líšiť. Táto tabuľka je v súlade s nariadeniami 2019/2022 a 2017/2022.

## KAPITOLA 7: ZAPNUTIE SPOTREBIČA A VÝBER PROGRAMU

Výber programu a obsluha spotrebiča

### OVLÁDACÍ PANEĽ



1. Tlačidlo Vyp./Zap.
2. Tlačidlo voľby programu
- i. Kontrolky programu
3. Tlačidlo polovičnej náplne
- ii. Kontrolka polovičnej náplne
4. Tlačidlo Odložený štart
- iii. Kontrolky oneskorenia
- iv. Indikátor soli
- v. Kontrolka leštidla
- vi. Kontrolka Koniec programu

#### 1. Tlačidlo Vyp./Zap.

Spotrebič zapnete stlačením tlačidla Vyp./Zap. Ak je spotrebič zapnutý, kontrolka Koniec programu (vi) sa rozsvieti.

#### 2. Tlačidlo voľby programu

Vyberte vhodný program pre svoj riad stlačením tlačidla voľby programu. Kontrolka programu (i) zodpovedajúca vybranému programu bude svietiť a indikátor Ukončenia programu (vi) sa vypne. Program sa spustí automaticky po zatvorení dverí.

#### 3. Tlačidlo polovičnej náplne

Stlačte tlačidlo polovičnej náplne na zníženie trvania vybraného programu, a tým znížte svoju spotrebu energie a vody. Pri výbere možnosti polovičnej náplne sa rozsvieti kontrolka polovičnej náplne (ii).

#### 4. Tlačidlo Odložený štart

Stlačte tlačidlo Odloženie na odloženie času spustenia programu o 3, 6 alebo 9 hodín. Jedným stlačením odložte čas spustenia o 3 hodiny, dvomi stlačeniami o 6 hodín a tromi o 9 hodín. Stlačte tlačidlo časovača odloženia na zmenu alebo zrušenie odloženia času spustenia. Kontrolka Odloženie (iii) zodpovedajúca trvaniu zostávajúceho odloženia (3h, 6h, 9h) sa rozsvieti. Ak spotrebič vypnete po spustení času odloženia štartu, čas

oneskorenia sa zruší.

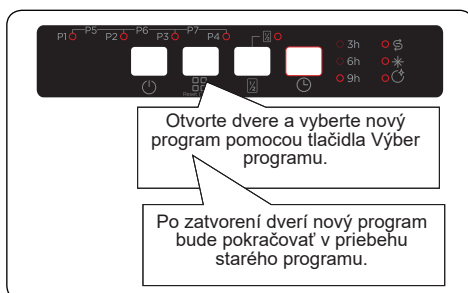
**POZNÁMKA:** Ak sa rozhodnete nespustiť vybraný program, pozrite si časti „Zmena programu“ a „Zrušenie programu“.

**POZNÁMKA:** V prípade nedostatku zmäčkovacej soli sa na naznačenie potreby doplnenia soli do priehradky rozsvieti indikátor upozornenia na nedostatok soli (iv).

**POZNÁMKA:** V prípade nedostatku leštidla sa na naznačenie potreby doplnenia leštidla do priehradky rozsvieti indikátor upozornenia na nedostatok leštidla (v).

### Zmena programu

Ak chcete zmeniť program počas prevádzky, postupujte podľa týchto krokov.

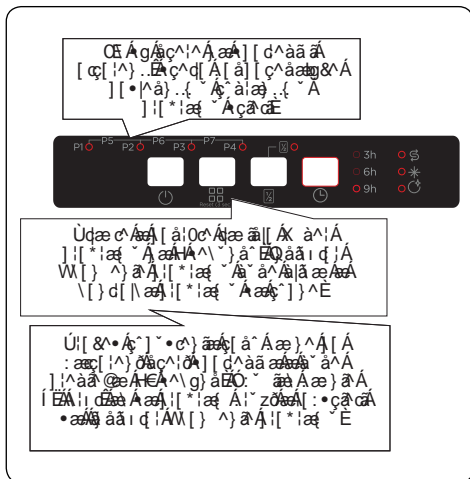


**POZNÁMKA:** Najprv pootvorte dvere na zastavenie programu, než sa dokončí, aby sa predišlo vyliatiu vody.

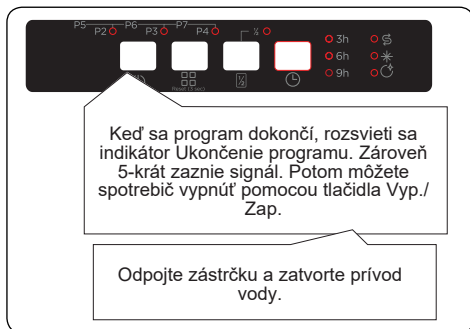
## KAPITOLA 7: ZAPNUTIE SPOTREBIČA A VÝBER PROGRAMU

### Zrušenie programu

Ak chcete zrušiť program počas prevádzky, postupujte podľa týchto krokov.



### Vypnutie spotrebiča



**POZNÁMKA:** Pred dokončením programu neotvárajte dvere.

**POZNÁMKA:** Ak sa dvere spotrebiča otvoria alebo pri výpadku prúdu, kým je program v prevádzke, program bude pokračovať po zatvorení dverí alebo obnovení prúdu.

**POZNÁMKA:** Ak je napájanie prerušené alebo ak sú dvere spotrebiča otvorené počas procesu sušenia, program sa ukončí. Váš spotrebič je teraz pripravený na výber nového programu.

### Ovládanie zvuku bzučiaka

Ak chcete zmeniť úroveň hladiny bzučiaka, postupujte podľa týchto krokov:

- Otvorte dvere a súčasne na 3 sekundy stlačte tlačidlá Program (2) a Polovičná náplň (3).
- Pri rozoznaní nastavenia zvuku bzučiak dlho zapípa a na spotrebiči sa zobrazí posledná nastavená úroveň, od „S0“ po „S3“.
- Na zníženie úrovne zvuku stlačte tlačidlo Program (2). Na zvýšenie úrovne zvuku stlačte tlačidlo Polovičná náplň (3).
- Pri zmene úrovne zvuku sa rozsvietia zodpovedajúce kontrolky zobrazené pod tabuľkou.

Hladiny zvuku	Kontrolky			
	1/2	3h	6h	9h
S0				X
S1			X	X
S2		X	X	X
S3	X	X	X	X

- Na uloženie vybranej úrovne zvuku spotrebič vypnite.

Úroveň „S0“ znamená, že sú vypnuté všetky zvuky. Nastavenie výrobcu je „S3“.

### Režim úspory energie

Ak chcete spustiť alebo vypnúť režim úspory energie, postupujte podľa týchto krokov:

- Otvorte dvere a súčasne na 3 sekundy stlačte tlačidlá Polovičná náplň (3) a Odloženie (4).
- Po 3 sekundách spotrebič zobrazí posledné nastavenie.
- Ak je spustený režim úspory energie, svietia kontrolky P1, P2, 1/2. V tomto režime sa na 4 minúty vypnú vnútorné svetlá po otvorení dverí a spotrebič sa vypne po 15 minútach žiadnej aktivity v záujme úspory energie.
- Ak je režim úspory energie vypnutý, svietia kontrolky P1, P2. Ak sa vypne režim úspory energie, vnútorné svetlá budú zapnuté počas otvorenia dverí a spotrebič

bude stále zapnutý, pokiaľ ho používateľ nevypne.

5. Ak chcete uložiť vybrané nastavenie, spotrebič vypnite.

Pri výrobnom nastavení je režim úspory energie aktívny.

### Infokontrolka 2.1 (v závislosti od modelu)

Indikátor	Stav spotrebiča
Červená, nepretržite	Spotrebič má spustený program.
Červená, blikanie	Program je zrušený.
Červená, rýchle blikanie	Spotrebič má poruchu. Pozri časť „ <b>Automatické upozornenie na chyby a čo robiť</b> “.
Zelená, nepretržite	Program sa dokončil.



### ČISTENIE A ÚDRŽBA

Čistenie vašej umývačky riadu je dôležité na udržanie minimálnej životnosti. Uistite sa, či je nastavenie zmäkčovania vody (ak je dostupné) správne a či sa používa správne množstvo čistiaceho prostriedku na zamedzenie hromadeniu vodného kameňa. Priehradku na soľ naplňte, keď sa rozsvieti snímač soli.

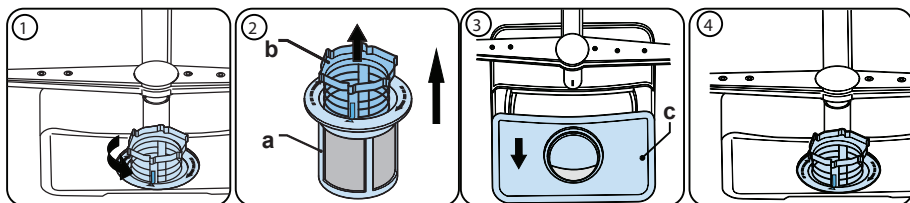
V umývačke sa časom môže nahromadiť mastnota a vodný kameň. V takom prípade:

- Naplňte priehradku na umývacie prostriedok, ale nekladajte žiaden riad. Vyberte program, ktorý používa vysokú teplotu a funguje pri prázdnej umývačke riadu. Ak umývačku neumyje dostatočne, použite umývacie prostriedok určený na použitie v umývačkách riadu.
- V záujme predĺženia životnosti vašej umývačky riadu spotrebič čistite pravidelne každý mesiac.
- Vlhkou handričkou pravidelne utierajte tesnenie dvierok na odstránenie usadených zvyškov alebo cudzích predmetov.

#### Filtre

Filtre a ramená s tryskami čistite minimálne raz týždenne. Ak v jemných a hrubých filtroch zostanú nejaké zvyšky potravín alebo cudzie predmety, vyberte ich a dôkladne vyčistite vodou.

- a) Mikrofilter      b) Filter hrubých častíc  
c) Kovový filter



Na odobratie a vyčistenie kombinácie filtrov ju otočte proti smeru hodinových ručičiek a odoberte ju zdvihnutím nahor (1). Hrubý filter vyťahnite z mikrofiltra (2). Potom potiahnite a odoberte kovový filter (3). Filter opláchnite dostatočným množstvom vody, pokiaľ sa zvyšky neočistia. Odmontujte filtre. Vymeňte filtračnú vložku a otočte ju v smere hodinových ručičiek (4).

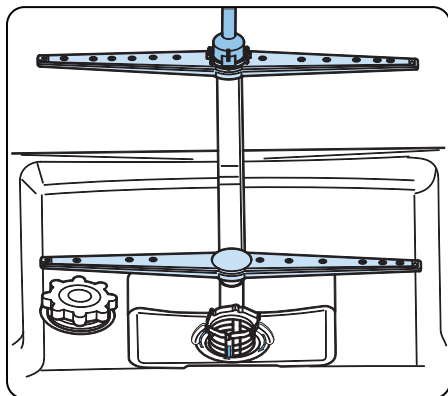
- Umývačku riadu nikdy nepoužívajte bez filtra.
- Nesprávne nasadenie filtra zníži účinnosť umývania.
- Čisté filtre sú nevyhnutné na riadnu prevádzku spotrebiča.

#### Ramená s tryskami

Dbajte na to, aby otvory trysiek neboli upchaté a na ramená s tryskami sa neprilepil potravinový odpad ani cudzie predmety. Ak sa niektorá z trysiek upchala, vyberte

## KAPITOLA 8: ÚDRŽBA A ČISTENIE

rameno a vyčistite ho pod tečúcou vodou. Na odobratie horného ramena s tryskami odkrúťte skrutku, ktorá ho drží na mieste, otočením v smere hodinových ručičiek a potiahnutím nadol. Uistite sa, či je matica pri opakovanom nasadení horného ramena na miesto riadne utiahnutá.



### Vypúšťacie čerpadlo

Veľké zvyšky jedla alebo cudzie predmety, ktoré sa zachytili na filtroch, môžu zablokovať čerpadlo odpadovej vody. Oplachovacia voda bude potom nad filtrom.



































**⚠ Varovanie: nebezpečenstvo porezania!**

Pri čistení čerpadla na odpadovú vodu dbajte na to, aby ste sa nezranili na kúskoch skla alebo špicatých nástrojoch.

V takom prípade:

1. Najprv spotrebič vždy odpojte od zdroja napájania.
2. Vyberte koše.
3. Vyberte filtre.
4. Vyberte vodu, prípadne použite špongiu.
5. Skontrolujte priestor a vyberte všetky cudzie predmety.
6. Namontujte filtre.
7. Koše vložte späť.

## KAPITOLA 9: KÓDY ZLYHANIA A ČO ROBIŤ V PRÍPADE ZLYHANIA

KÓD CHYBY					POTENCIÁLNA CHYBA	ČO ROBIŤ
P1	P2	1/2	3h	6h		
					Porucha systému na prívod vody	<p>Uistite sa, či je ventil prívodu vody otvorený a voda prúdi.</p> <p>Odpojte prívodovú hadicu od ventilu a vyčistite filter v hadici.</p> <p>Ak chyba pretrváva, kontaktujte servis.</p>
					Porucha tlakového systému	Obráťte sa na servis.
					Nepretržitý prívod vody	Zatvorte ventil a obráťte sa na servis.
					Vodu nie je možné vypustiť	<p>Hadica na vypustenie vody a filtre môžu byť upchaté.</p> <p>Zrušte program.</p> <p>Ak chyba pretrváva, kontaktujte servis.</p> <p>Obráťte sa na servis.</p>
					Poškodený ohrievač	Obráťte sa na servis.
					Pretekánie	<p>Spotrebič odpojte a zatvorte ventil.</p> <p>Obráťte sa na servis.</p>
					Chybná elektronická karta	Obráťte sa na servis.
					Prehrievanie	Obráťte sa na servis.
					Poškodený senzor ohrievania	Obráťte sa na servis.
					Porucha vysokého napätia	Obráťte sa na servis.
					Porucha nízkeho napätia	Obráťte sa na servis.

## KAPITOLA 10: PRAKTICKÉ A UŽITOČNÉ INFORMÁCIE

Postup montáže a opravy by mal vždy vykonávať autorizovaný servisný pracovník s cieľom zamedziť možným rizikám. Výrobca nezodpovedá za škody, ktoré vyplývajú z postupov vykonaných neoprávnenými osobami. Opravy môže vykonávať len technik. Ak sa vyžaduje výmena komponentu, dbajte na použitie originálnych náhradných dielov.

Nesprávne opravy alebo použitie neoriginálnych náhradných dielov môže spôsobiť značné poškodenie a spôsobiť používateľovi značné nebezpečenstvo.

Kontaktné údaje na zákaznícku službu môžete nájsť na zadnej strane tohto dokumentu.

Hlavné funkčné originálne náhradné diely môžete podľa príslušného nariadenia o ekodizajne získať od zákazníckej služby počas obdobia aspoň 10 rokov od dátumu, kedy bol spotrebič uvedený na trh Európskeho hospodárskeho priestoru.

### **Ak jedna z kontroliek programu svieti a kontrolka Štart / Pauza sa vypína a zapína**

Dvere spotrebiča sú otvorené, zatvorte ich.

#### **Ak sa program nespustí**

- Skontrolujte, či je zástrčka zapojená do siete.
- Skontrolujte poisťky.
- Skontrolujte, či je kohútik na privode vody otvorený.
- Skontrolujte, či ste zavreli dvere spotrebiča.
- Skontrolujte, či ste spotrebič vyplli stlačením tlačidla Zap. / Vyp.
- Skontrolujte, či nie je filter na privode vody a filtre v spotrebiči zanesené.

#### **Ak kontrolky „Umývať“ / Sušiť“ a „Koniec“ blikajú**

- Aktivne alarm - pretekaniu vody
- Vypnite privod vody a kontaktujte autorizovaný servis.

#### **Ak kontrolky nezhasnú po ukončení programu**

Tlačidlo Zap. / Vyp. je stále spustené.

#### **Ak v priestore na čistiaci prostriedok zostanú zvyšky čistiaceho prostriedku**

Čistiaci prostriedok bol pridaný do priestoru na čistiaci prostriedok, ktorý bol mokrý.

#### **Ak na konci programu zostane v spotrebiči voda**

- Odtoková hadica je upchatá.
- Filtre sú upchaté.
- Program sa ešte nedokončil.

#### **Ak sa spotrebič zastaví počas umývania**

- Výpadok napájania.
- Zlyhanie privodu vody.
- Program môže byť v pohotovostnom režime.

#### **Ak sa počas umývania ozýva hluk a spotrebič sa trasie**

- Riad je vložený nesprávne.
- Ramená s tryskami naráža do riadu.

#### **Ak na riad zostanú zvyšky jedla**

- Riad je do umývačky vložený nesprávne, trieštivá voda sa nedostala na konkrétne miesta.
- Košík je preplnený.
- Riad sa nakláňa.
- Bolo pridané malé množstvo čistiaceho prostriedku.
- Bol zvolený nevhodný program, skôr slabý.
- Ramená s tryskami sú upchaté zvyšky jedla.
- Filtre sú upchaté.
- Filtre boli nesprávne nasadené.
- Upchatý odtok.

#### **Ak na riade zostávajú belavé škvrny**

- Bolo použité malé množstvo čistiaceho prostriedku.
- Nastavenie dávkovania na oplachovanie bolo nastavené na veľmi nízku úroveň.
- Nebola použitá žiadna špeciálna soľ, napriek vysokej tvrdosti vody.
- Nastavenie systému na zjemňovanie je na veľmi nízkej úrovni.
- Viečko priestoru na soľ nie je dobre zatvorené.

#### **Ak riad neuschne**

- Bol zvolený program bez sušenia.
- Oplachovanie bolo nastavené príliš nízko.
- Riad bol vybratí príliš rýchlo.

#### **Ak na riad zostáva hrdza**

- Kvalita nerezového riadu je nedostačujúca.
- Vysoký obsah soli vo vode.
- Viečko priestoru na soľ nie je dobre zatvorené.
- Príliš veľa soli sa pri plnení rozstrekuje po stranách a do umývačky.
- Nesprávne uzemnenie.

**Ak problém pretrváva aj po vykonaní kontrol alebo v prípade akéhokoľvek zlyhania, ktoré nie je popísané vyššie, kontaktujte autorizovaný servis.**

## LIKVIDÁCIA STARÉHO SPOTREBIČA

Tento symbol na produkte alebo balení znamená, že s produktom nesmie byť zaobchádzané ako s domácim odpadom. Namiesto toho musí byť dopravený na zberné miesto pre recykláciu elektrických a elektronických prístrojov. Prispějete tak možným nežiaducim následkom pre životné prostredie a ľudské zdravie. Recyklácia materiálov pomôže chrániť prírodné bohatstvo. Viac informácií ohľadom recyklácie tohto produktu získate na miestnom úrade, u služieb pre likvidáciu domácich odpadov alebo v obchode, v ktorom ste produkt kúpili.

PP miska filtra v umývačke riadu obsahuje biocídny prostriedok na zabránenie množeniu baktérií.  
Aktívna látka: pyrition zinočnatý (č. CAS: 13463-41-7)





# Service & Support

Visit Our Website  
[sharphomeappliances.com](http://sharphomeappliances.com)

5234 1165 R60

**SHARP**

Be Original.