

Umývačka riadu

NÁVOD NA OBSLUHU

PHILCO



Famous for Quality the World Over

PD 1046 ET
PD 1046 ETDX


Vážený zákazník,

Ďakujeme, že ste si kúpili výrobok značky PHILCO. Aby mohol váš spotrebič slúžiť dobre, prečítajte si všetky pokyny uvedené v tomto návode na obsluhu.

OBSAH

ČASŤ 1: BEZPEČNOSTNÉ POKYNY	2
ČASŤ 2: POPIS PRODUKTU	5
ČASŤ 3: INŠTALÁCIA VÝROBKU.....	6
ČASŤ 4: PRÍPRAVA SPOTREBIČA NA POUŽITIE	10
ČASŤ 5: PLNENIE UMÝVAČKY	15
ČASŤ 6: TABUĽKA PROGRAMOV	18
ČASŤ 7: OVLÁDACÍ PANEL.....	20
ČASŤ 8: ČISTENIE A ÚDRŽBA.....	23
ČASŤ 9: PRAKTICKÉ A UŽITOČNÉ INFORMÁCIE	26
ČASŤ 10: TECHNICKÉ ÚDAJE	28
ČASŤ 11: INFORMAČNÝ LIST.....	29

ČASŤ 1: BEZPEČNOSTNÉ POKYNY

 **VAROVANIE!** Pri použití umývačky riadu dodržiavajte nižšie uvedené upozornenia:

Tento spotrebič môžu používať deti od 8 rokov a osoby so zníženými fyzickými, zmyslovými alebo mentálnymi schopnosťami alebo s nedostatkom skúseností a znalostí, ak sú pod dozorom alebo boli poučené o používaní spotrebiča bezpečným spôsobom, a rozumejú prípadným nebezpečenstvám.


Deti sa so spotrebičom nesmú hrať.

Čistenie a údržbu vykonávanú užívateľom nesmú vykonávať deti bez dozoru.

Ak je prívodný kábel poškodený, jeho výmenu zverte odbornému servisnému stredisku, aby sa zabránilo vzniku nebezpečnej situácie. Spotrebič s poškodeným prívodným káblom je zakázané používať.

Dvierka by nemali zostávať v otvorenej polohe, pretože inak hrozí nebezpečenstvo zakopnutia.

Pri ukladaní riadu do umývačky:

-  **VÝSTRAHA:** Nože a ďalšie náradie s ostrými hrotmi a ostrím musíte vložiť do koša špičkami smerom dolu alebo uložiť do vodorovnej polohy.
- Ostré predmety ukladajte tak, aby nemohli poškodiť tesnenie dvierok.

- Nože alebo podobné ostré predmety vždy vkladajte rukoväťou hore, aby sa o ostrie niekto neporanil.
- Neumývajte v umývačke plastové predmety, ak nie sú výrobcom označené ako vhodné do umývačky riadu. Prítomnosť plastového riadu v umývačke má za následok horší výsledok procesu sušenia. Pri plastových predmetoch, ktoré nie sú označené ako vhodné do umývačky riadu, dodržiavajte odporúčania ich výrobcu.

Tento spotrebič je určený na použitie výlučne v domácnosti a nie v podobných oblastiach, ako sú:

- kuchynky v obchodoch, kanceláriách a na iných pracoviskách,
 - spotrebiče používané hosťami v hoteloch, motelloch a iných obytných prostrediach,
 - spotrebiče používané v podnikoch poskytujúcich nocľah s raňajkami,
 - spotrebiče používané v stravovacích a podobných nepredajných prostrediach.
- Na dvierka a koše na riad si nesadajte, nestúpajte na ne a pri obsluhu nepoužívajte násilie.
 - Neumiestňujte na spotrebič žiadne ťažké predmety a nestúpajte na otvorené dvierka. Spotrebič by sa mohol prevrátiť dopredu.

Používajte len umývacie a leštiace prostriedky určené do umývačky riadu. Nikdy nepoužívajte mydlo, pracie prostriedky ani umývacie prostriedky na riad na ručné umývanie.

Deťom zabráňte v prístupe k umývacím a leštiacim prostriedkom a tiež k otvoreným dvierkam umývačky, pretože by vo vnútri mohli byť zvyšky prostriedkov, ktoré sú alkalické a môžu byť veľmi nebezpečné.

Spotrebič, prívodný kábel alebo zástrčka nesmú ležať, dotýkať sa ani byť ponorené do vody alebo inej kvapaliny, aby nedošlo k úrazu elektrickým prúdom.

Ak je napájací kábel poškodený, musí byť vymenený výrobcom, jeho servisným technikom alebo podobne kvalifikovanou osobou, aby nebola ohrozená bezpečnosť.

Spotrebič nesmie stáť na prívodnom kábli.

Spotrebič pripojte k prívodu vody pomocou novej hadice a nie pomocou už používanej hadice.

Obalové materiály zlikvidujte správnym spôsobom.

Počas inštalácie nesmie byť napájací kábel nadmerne alebo nebezpečne ohýbaný alebo stláčaný.

Ovládacie prvky nie sú na hranie.

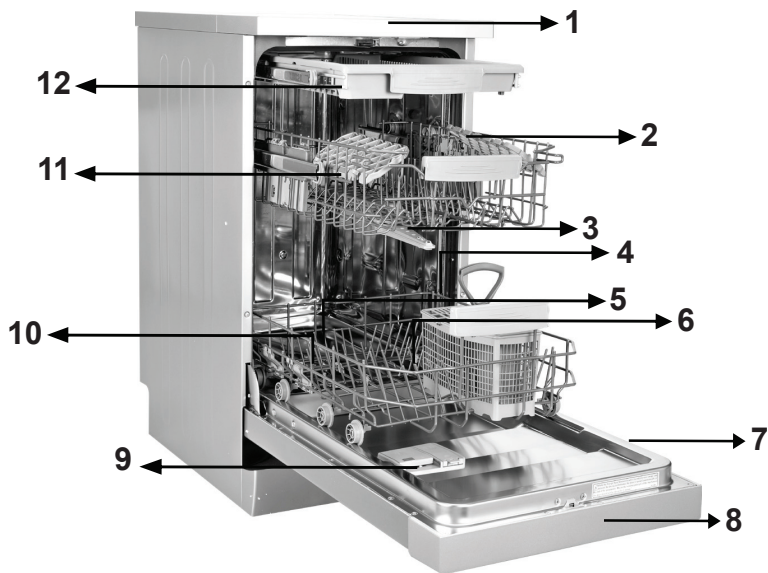
Uistite sa, že koberec neblokuje otvory v dolnej časti spotrebiča.

Umývačku používajte len na účely, na ktoré je určená, teda na umývanie riadu.

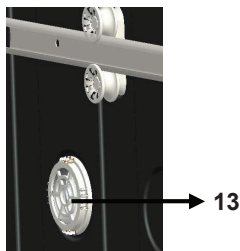
Táto umývačka je určená len na použitie v interiéri.

**POZORNE SI PREČÍTAJTE A DODRŽIAVAJTE TIETO
BEZPEČNOSTNÉ POKYNY A USCHOVAJTE SI ICH PRE POUŽITÍ
V BUDÚCNOSTI.**

ČASŤ 2: POPIS PRODUKTU



- | | |
|-----------------------------|--|
| 1. Horný panel spotrebiča | 7. Typový štítok |
| 2. Horný kôš s roštami | 8. Ovládací panel |
| 3. Horné rameno s tryskami | 9. Priehradka na čistiaci prostriedok a leštadlo |
| 4. Spodná košík | 10. Priehradka na soľ |
| 5. Spodné rameno s tryskami | 11. Západka koľajnice horného koša |
| 6. Filtre | 12. Horný kôš na príbory |



13. Jednotka na urýchlené sušenie: Tento systém poskytuje lepší výkon pri sušení vášho riadu.

ČASŤ 3: INŠTALÁCIA VÝROBKU

Umiestnenie umývačky

Pri určení miesta inštalácie, dajte pozor na prístupnosť miesta, aby bolo vkladanie a vyberanie riadu ľahké. Umývačku nestavajte do miest, kde môže dôjsť k poklesu teploty pod 0 °C.

Pred inštaláciou vybaľte umývačku a zbaťte ju všetkých obalov podľa pokynov na obale.

Umývačku umiestnite do blízkosti prívodu vody a odpadu. Umiestnite ju tak, aby sa jej pripojenie už nemenilo ak je raz urobené.

Pri sťahovaní umývačky ju neberte za dverka ani za predný panel.

Dajte pozor, aby ste dodržali určitú vzdialenosť od všetkých strán spotrebiča, aby ho bolo možné počas čistenia pohodlne vysunúť a zasunúť.

Skontrolujte, že počas umiestnenia spotrebiča nedošlo k zachyteniu hadíc na prívod a odvod vody. Taktiež sa uistite, že spotrebič nestojí na elektrickom kábli.

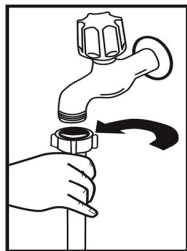
Pomocou nastaviteľných nôžok postavte umývačku do vodorovnej stabilnej polohy. Správne umiestnenie spotrebiča zabezpečí bezproblémové otváranie a zatváranie dverí.

Ak sa dvere spotrebiča správne nedovierajú, skontrolujte, či je spotrebič na rovnom povrchu, ak nie, nastavte nožičky a uistite sa, že je pozícia stabilná.

Pripojenie vody

Rozvody vody musí byť pre inštaláciu umývačky riadu vhodný. Tiež vám odporúčame, aby ste pri vstupe do bytu inštalovali filter a predišli tak poškodeniu spotrebiča z dôvodu kontaminácie (piesok, hlina, hrdza, atď.), ktorý môže byť občas prenášaný vo vodovodnom potrubí alebo v domácich rozvodoch vody, a predišli tak sťažnostiam na zožltnutie a hromadeniu nečistôt po umývaní.

Prívodné potrubie



Nepoužívajte hadicu pre prívod vody zo starého spotrebiča. Použite novú hadicu, ktorá je dodaná spoločne s vaším spotrebičom. Ak ku spotrebiču pripojíte novú alebo dlhú - nepoužitú hadicu, nechajte ju chvíľu pred zapojením pretekať vodu. Hadicu pripojte priamo k vodovodnému ventilu. Tlak prívodu vody musí byť minimálne 0,03 Mpa a maximálne 1 Mpa. Ak je tlak vody nad 1 Mpa, je potrebné nainštalovať poistný ventil. Po vykonaní zapojenia je potrebné kohútik plne otvoriť a skontrolovať, či z neho neuniká voda. Z dôvodu bezpečnosti vypnite prívod vody po dokončení každého programu.

Pozrite si výtláčok na prívodnej hadici!

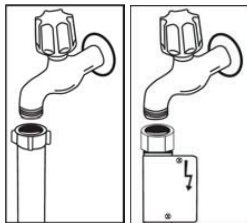
Ak sú modely označené 25°, teplota vody môže byť maximálne 25 °C (studená voda).

Pre všetky ostatné modely:

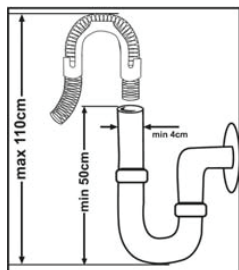
Uprednostňuje sa studená voda; horúca voda max. teplota 60 °C.

POZNÁMKA:

Niektoré modely používajú hadicu Aquastop. V prípade použitia zariadenia Aquastop môže dôjsť k nebezpečnému poškodeniu. Nedovoľte, aby sa toto zariadenie ohlo.



Odpadové potrubie

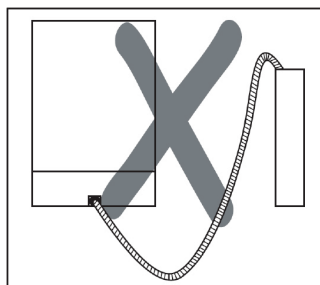
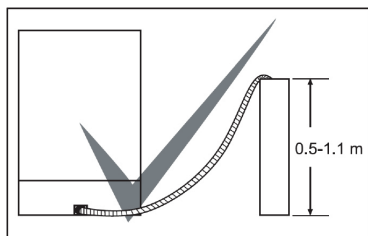


Hadicu odpadu môžete pripojiť priamo k vývodu kanalizácie alebo do drezového sifónu. Pomocou špeciálneho násadca na hadicu môžete hadicu zavesiť za okraj kuchynského drezu. Toto pripojenie musí byť 50-110 cm od podlahy.



VAROVANIE!

Ak sa použije hadica dlhšia ako 4 m, riad môže zostať špinavý. V takom prípade naša spoločnosť nenesie žiadnu zodpovednosť.



Pripojenie elektrického napájania

Trojpólová zástrčka umývačky musí byť zapojená do uzemnenej zásuvky so zodpovedajúcimi hodnotami napätia a prúdu. V prípade, že nie je vykonané žiadne uzemnenie, nechajte ho vykonať kompetentného elektrikára. Ak nie je použitá uzemnená inštalácia, naša spoločnosť nezodpovedá za akékoľvek prípadné škody.

Hodnota ističa zásuvky by mala byť 10 – 16 A.

Umývačka je určená pre menovité napätie 220 – 240 V. Ak je vo vašej sieti napätie 110 V, použite transformátor 110/220 V s výkonom 3 000 W. Počas zmien polohy umývačky odpojte sieťový prívod.

Pri nižšom napätí siete klesá účinnosť umývania.

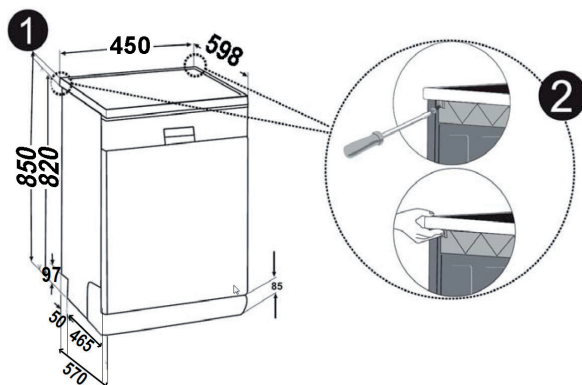
Vždy používajte sieťový prívod so zaliatou zástrčkou, ktorý je súčasťou umývačky.

Prívodný kábel umývačky smie meniť iba autorizovaný servis alebo autorizovaný elektrikár. Môže dôjsť k nehode. Z bezpečnostných dôvodov po skončení umývacieho programu vždy odpojte sieťový prívod od zásuvky.

Zástrčku nikdy neodpájajte mokrými rukami, hrozí úraz elektrickým prúdom. Pri odpájaní zástrčky od zásuvky tahajte vždy za zástrčku, nie za kábel. Nikdy neťahajte za sieťový prívod.

Vstavanie umývačky pod pracovnú dosku

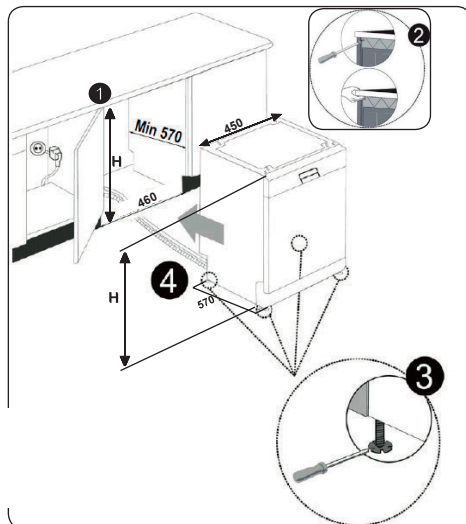
Ak si prajete vykonať montáž spotrebiča do kuchynskej linky, zaistite, aby ste mali dostatok priestoru a zistite, či máte k tomu vhodné rozvody. **1** Ak sa rozhodnete, že je priestor v kuchynskej linke vhodný na montáž spotrebiča, zložte hornú dosku tak, ako je znázornené na obrázku. **2**



VAROVANIE!

Časť stojana, ktorú používate po sňatí hornej dosky bude stabilný a nebude dochádzať k neexportovania. Hornú dosku odoberte po povolení skrutiek na zadnej strane umývačky; potom zatlačte dosku o 1 cm spredu dozadu a zdvihnite ju.

Nožičky spotrebiča nastavte podľa sklonu podlahy. **3** Spotrebič zasuňte do linky a nedovoľte, aby došlo k ohnutiu alebo zaseknutiu hadíc. **4**



VAROVANIE!

Po odobratí hornej dosky môže byť umývačka umiestnená v priestore s rozmermi vyznačenými na obrázku.

ČASŤ 4: PRÍPRAVA SPOTREBIČA NA POUŽITIE

Pred prvým použitím si prečítajte návod na použitie

- Skontrolujte, či rozvody vody a elektriny zodpovedajú hodnotám vyznačeným v pokynoch k inštalácii spotrebiča.
- Odstráňte všetky obaly z vnútornej časti spotrebiča.
- Nastavte zmäkčenie vody.
- Do nádržky na soľ dajte 1 kg soli a naplňte vodou až po označenú hladinu.
- Naplňte nádržku na leštidlo.

Význam odstránenie vodného kameňa z vody

Význam odstránenie vodného kameňa z vody Aby sa dosiahlo dobrého výsledku, umývačka potrebuje mäkkú vodu, menej vápenitú vodu. V opačnom prípade zostanú na riad a v interiéri umývačky zvyšky vodného kameňa. To negatívne ovplyvní umývacie, sušiacie a leštiaci výkon vašej umývačky. Z tohto dôvodu sa pri umývačkách používa systém zjemnenie. Systém zjemnenie je potrebné vymieňať, aby zaistil rovnakú výkonnosť aj počas ďalšieho umývania. K tomu sa používa soľ do umývačky riadu.

Naplňte soľ

Aby sa dosiahlo dobrého výsledku, umývačka potrebuje mäkkú, menej vápenitú vodu. V opačnom prípade zostanú na riadu a v interiéri umývačky zvyšky vodného kameňa. To negatívne ovplyvní umývacie, sušiaci a leštiaci výkon vašej umývačky. Keď voda prúdi cez systém na zmäkčovanie, ióny tvoriace tvrdosť sa z vody odstránia a voda dosiahne mäkkosť potrebnú na dosiahnutie najlepších výsledkov umývania. V závislosti od úrovne tvrdosti prítokovej vody tieto ióny, ktoré robia vodu tvrdou, sa rýchlo usadzujú vnútri systému na zmäkčovanie. Systém zjemnenie je potrebné vymieňať, aby zaistil rovnakú výkonnosť aj počas ďalšieho umývania. K tomu sa používa soľ do umývačky riadu. V spotrebiči sa môže používať len špeciálna soľ do umývačiek riadu na zmäkčovanie vody.

Nepoužívajte žiadne typy soli s malým zrnom alebo v prášku, ktoré sa ľahko rozpúšťajú. Použitie akýchkoľvek iných typov soli môže spotrebič poškodiť.

Používanie leštidla

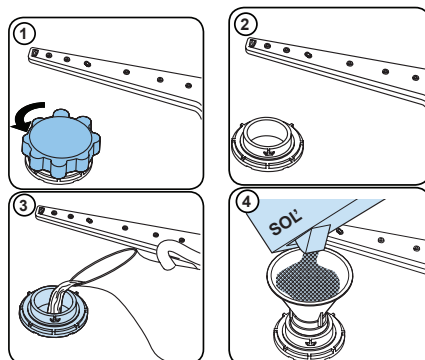
Leštidlo pomáha pri osušení riadu bez zanechania flakov a škvŕn. Leštidlo je potrebné na riad bez škvŕn a čisté poháre. Leštidlo sa automaticky uvoľní počas fázy horúceho oplachovania. Ak je nastavenie dávkovania leštidla príliš nízke, na riadoch zostávajú biele škvŕny a riady neoschýňajú a neumývajú sa do čista. Ak je nastavenie dávkovania leštidla príliš veľké, na skle a riadoch môžete vidieť modrastú vrstvu.

Plnenie soľou

Ak chcete pridať zmäkčovaciu soľ, otvorte kryt priehradky na soľ otočením proti smeru hodinových ručičiek. **(1) (2)** Pri prvom použití naplňte priehradku vodou a 1 kg soli **(3)**, pokým takmer nepretečie. Ak je to možné, použitie nálevky **(4)** uľahčí plnenie. Naložte a zatvorte kryt. **(5)** Spusťte krátky program. **(6)** Doplňte zásobník soli, aby bol plný. **(7)** Spusťte krátky program. Teraz je umývačka pripravená na prevádzku.

Ak dôjde k nedostatku soli, na displeji sa rozsvieti kontrolka. V takom prípade doplňte soľ a vždy spusťte krátky program, zabránite tak vzniku korózie v umývačke.

Odporúčame, aby ste použili jemnozrnnú lebo práškovou soľ. Do práčky nedávajte stolný soľ. V opačnom prípade sa môže funkcia zjemnenie zhoršiť. Keď spotrebič spustíte, nádržka na soľ sa naplní vodou. Preto dajte soľ do spotrebiča pred spustením. Tak sa soľ, ktorá pretečie, vyčistí počas umývania. Ak nebudete mať riadu ihneď po vložení soli, potom spustíte program krátko umývanie, aby ste predišli korózii v umývačke, ku ktorému by mohlo dôjsť pri preplnení soľou. Aby ste porozumeli tomu, či je množstvo soli v umývačke dostatočné, skontrolujte priezor na viečku priestoru na soľ. Ak je zelený, soli je dostatok. Ak nie je zelený, je potrebné pridať soľ.



Priehradku na soľ naplňte vodou len pri prvom použití.

Použite soľ určenú na použitie v umývačkách riadu.

Ak soľ pretiekla, dostala sa zo zásobníka soli, spustte krátky umývaci program, aby ste umývačku ochránili pred koróziou. Ak tak neurobíte, hrozí vznik korózie v umývačke riadu.

Testovací průžok

	Z kohútika spustíte vodu (1 min.)	Průžok držte vo vode (1 sek.)	Potraste průžkom.	Počkajte (1 min.)	Nastavte úroveň tvrdosti v spotrebiči.
					<div style="display: flex; flex-direction: column; align-items: center;"> <div style="display: flex; justify-content: space-between; width: 100px;"> 1 2 3 4 5 6 </div> <div style="display: flex; justify-content: space-between; width: 100px;"> <div style="width: 100%; height: 10px; border: 1px solid black; background-color: white;"></div> <div style="width: 100%; height: 10px; border: 1px solid black; background-color: black;"></div> <div style="width: 100%; height: 10px; border: 1px solid black; background-color: white;"></div> <div style="width: 100%; height: 10px; border: 1px solid black; background-color: black;"></div> <div style="width: 100%; height: 10px; border: 1px solid black; background-color: white;"></div> <div style="width: 100%; height: 10px; border: 1px solid black; background-color: black;"></div> </div> </div>

POZNÁMKA:

Ú: roveň je predvolene nastavená na 3. Ak je voda zo studne alebo má úroveň tvrdosti nad 90 dF, odporúčame používať filter a čistiace zariadenie.

Nastavenie tvrdosti soli

Úroveň	Nemecké značenie dH	Francúzske značenie dF	Britské značenie dE	Indikátor
1	0-5	0-9	0-6	Na displeji sa zobrazí L1.
2	6-11	10-20	7-14	Na displeji sa zobrazí L2.
3	12-17	21-30	15-21	Na displeji sa zobrazí L3.
4	18-22	31-40	22-28	Na displeji sa zobrazí L4.
5	23-31	41-55	29-39	Na displeji sa zobrazí L5.
6	32-50	56-90	40-63	Na displeji sa zobrazí L6.

Ak je tvrdosť vody nad 90 dF (francúzska norma pre tvrdosť vody) alebo ak používate vodu zo studne, potom sa odporúča použiť filtrovacie a čistiace zariadenie.

POZNÁMKA:

Tvrdosť vody je v továrenskome nastavení nastavená na úroveň 3.

V súlade s úrovňou definovanou na teste vykonajte nastavenie tvrdosti vody vášho spotrebiča.

Nastavenie

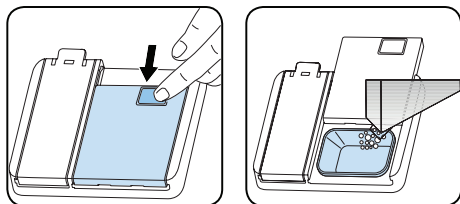
- Spotrebič zapnite stlačením tlačidla Vyp./Zap.
- Stlačte tlačidlo Program na aspoň 3 sekundy hneď po zapnutí spotrebiča.
- Uvoľnite tlačidlo Program po zobrazení „SL“. Potom sa zobrazí posledná úroveň nastavenia.
- Stlačte tlačidlo programu na nastavenie požadovanej úrovne. Každé stlačenie tlačidla programu zvyšuje úroveň. Po dosiahnutí úrovne 6 sa ďalším stlačením vráti na úroveň 1.
- Posledná vybraná úroveň tvrdosti vody sa uloží do pamäte vypnutím spotrebiča tlačidlom Vyp./Zap.

Použitie čistiaceho prostriedku

Použite len čistiaci prostriedok určený na použitie v domácich umývačkách riadu. Čistiace prostriedky skladujte na chladnom, suchom mieste mimo dosahu detí. Doplňte čistiaci prostriedok vhodný k vybranému programu na zaistenie najlepšieho výsledku. Potrebné množstvo čistiaceho prostriedku závisí od cyklu, množstva naloženia a od úrovne znečistenia riadu. Neplňte do priehradky na čistiaci prostriedok viac čistiaceho prostriedku, ako je potrebné, inak sa na riade a skle objavia biele škvrny alebo modrastá vrstva a môže to spôsobiť koróziu skla. Neustále používanie priveľkého množstva čistiaceho prostriedku môže spôsobiť poškodenie spotrebiča. Používanie malého množstva čistiaceho prostriedku môže viesť k nedostatočnému čisteniu a pri tvrdej vode sa objavia biele škvrny. Pozrite si ďalšie informácie v pokynoch výrobcu čistiaceho prostriedku.

Plnenie priehradky na čistiaci prostriedok

Stlačte západku a otvorte priehradku tak, ako je znázornené na obrázku. 1. Priehradka má vnútri čiarky. Dokáže celkom pojať 40 cm³ čistiaceho prostriedku. Otvorte priehradku na čistiaci prostriedok a nalejte ho do väčšieho priestoru 25 cm³ ak je riad ťažko znečistený alebo ak je menej znečistený, tak 15 cm³. 2. Ak bolo riadu ponechané dlho špinavé, ak sú na riade zaschnuté potraviny alebo ak je umývačka preplnená, nalejte do priehradky 5cm³ čistiaceho prostriedku a spotrebič spustite. Do spotrebiča môžete pridať viac čistiaceho prostriedku, v závislosti na miere znečistenia a tvrdosti používanej vody.



Kombinované čistiace prostriedky

Kombinované čistiace prostriedky môžu mať rôzne vlastnosti. Pred použitím čistiaceho prostriedku je potrebné si dôkladne prečítať pokyny na jeho použitie. Všeobecne kombinované čistiace prostriedky dosahujú dostatočných výsledkov len za určitých podmienok.

Body, ktoré je potrebné pri použití tohto typu produktu zvážiť:

- Skontrolujte, či ide o kombinovaný produkt alebo nie.
- Skontrolujte, či je použitý čistiaci prostriedok vhodný na tvrdosti vody.
- Dodržte pokyny uvedené na obale výrobku.
- Tablety vždy vkladajte len do priehradky pre čistiace prostriedky.
- Je potrebné, aby ste kontaktovali výrobcu a zistili vhodné podmienky použitia.
- Ak používate vhodné produkty, zabezpečí úsporu soli a / alebo vody použitej pri oplachovaní.
- Rozsah záruky vášho spotrebiča nezahŕňa žiadne sťažnosti týkajúce sa použitia takýchto typov čistiacich prostriedkov.

Odporúčané použitie: Ak chcete dosiahnuť lepšie výsledky vďaka použitiu kombinovaných čistiacich prostriedkov, pridajte soľ a leštidlo a nastavte tvrdosť vody a nastavenie leštidla na najnižšiu úroveň.

Rozpustnosť čistiacich prostriedkov vo forme tabliet vyrobených rôznymi spoločnosťami sa líši v závislosti od teploty a času. Preto sa neodporúča používať také prostriedky v krátkodobých programoch. U takýchto programov je vhodnejšie použiť práškové čistiace prostriedky.

VAROVANIE!

V prípade problému, ku ktorému nedošlo predtým, a ktorý súvisí s použitím tohto typu čistiacich prostriedkov, kontaktujte priamo výrobcu čistiaceho prostriedku.

Keď sa vzdáte použitiu kombinovaných čistiacich prostriedkov

- Naplňte nádržku na soľ a leštidlo.
- Tvrdosť vody nastavte na najvyššiu pozíciu a spustíte prázdnu umývačku.
- Nastavte úroveň tvrdosti vody.
- Urobte vhodné nastavenie leštidla.

Plnenie leštidlom, nastavenie

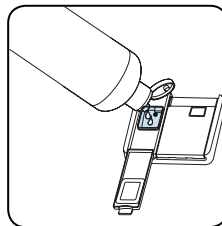
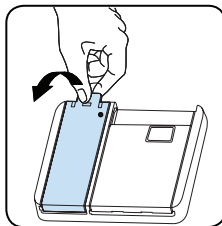
Ak chcete naplniť priehradku na leštidlo, otvorte kryt priehradky na leštidlo. Naplňte priehradku leštiacim prostriedkom po úroveň MAX a potom zatvorte uzáver. Dajte pozor, aby ste priehradku na leštidlo nepreplnili a prípadné rozliatie nevytírali.

Ak chcete zmeniť hladinu leštidla, pred zapnutím prístroja postupujte podľa nasledujúcich krokov:

- Stlačte tlačidlo programu a podržte ho.
- Spotrebič zapnete stlačením tlačidla Vyp./Zap.
 - Stlačte tlačidlo Program na aspoň 5 sekúnd hneď po zapnutí spotrebiča.
 - Uvoľníte tlačidlo Program po zobrazení „rA“. Nastavenie úrovne leštidla nasleduje nastavenie úrovne tvrdosti vody. Potom sa zobrazí posledná úroveň nastavenia.
 - Úroveň nastavíte stlačením tlačidla programu.
 - Ak chcete nastavenia uložiť, umývačku vypnite.

Výrobné nastavenie je „4“.

Ak riad nie je správne vysušený alebo špinavý, zvýšte úroveň. Ak sa vám na riadu tvoria modré škvrny, znížte hladinu.



Úroveň	Dávka leštidla	Indikátor
1	Dávka leštidla nebola pridaná	Na displeji sa objaví r1.
2	1 dávka je naplnená	Na displeji sa objaví r2.
3	2 dávky sú naplnené	Na displeji sa objaví r3.
4	3 dávky sú naplnené	Na displeji sa objaví r4.
5	4 dávky sú naplnené	Na displeji sa objaví r5.

ČASŤ 5: PLNENIE UMÝVAČKY

Najlepšie výsledky umývania dosiahnete pri dodržaní nasledujúcich pokynov. Naplnenie umývačky riadu do kapacity uvedené výrobcom pomáha šetriť vodu a energiu.

Ručné predumytie riadu vedie k zvýšeniu spotreby vody a energie a nie je odporúčané. Hrnčeky, poháre, príbory, malé taniere a misky môžete umiestniť do horného koša. Neumiestňujte vysoké poháre vedľa seba, nebudú stáť pevne a mohli by sa tak poškodiť. Pri umiestnení vysokých pohárov opierajte je o okraje koša alebo police, nie o seba. Všetok riad ako sú hrnčeky, poháre a hrnce do umývačky dávajte otvorom dole, aby sa v nich nehromadila voda.

Ak je umývačka vybavená košíkom na príbory, odporúčame ho používať, aby ste dosiahli najlepšie výsledky. Všetky veľké nádoby (hrnce, panvice, pokrievky, misy atď.) a všetky veľmi zašpinené kusy riadu umiestňujte na spodnej polici. Riad a príbory neumiestňujte jedny na druhé.



VAROVANIE!

Uistite sa, že otáčaniu ramien s tryskami nič nebráni.



VAROVANIE!

Uistite sa, že po naplnení umývačky priehradka na čistiaci prostriedok nie je zablokovaná.

Odporúčanie

Pred umiestnením riadu do umývačky z neho odstráňte všetky hrubé zvyšky jedla. Umývačku spúšťajte zaplnenú.

POZNÁMKA:

Nevkladajte do umývačky príliš veľké množstvo riadu a riad umiestnite vždy do správnych košov.

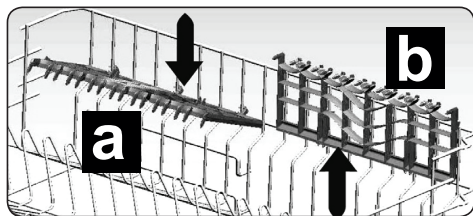


VAROVANIE!

Aby ste predišli možným zraneniam, nože s dlhou rukoväťou a ostrými hranami umiestnite dnom hore.

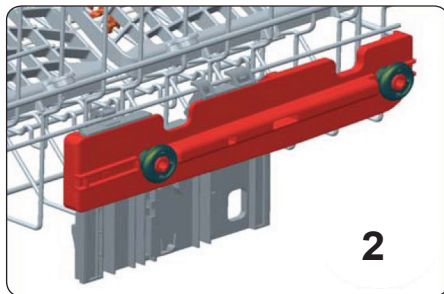
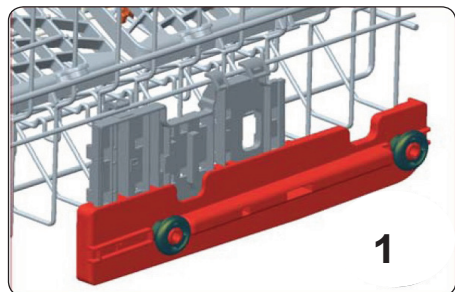
Stojan na riad

Horné koše môžu byť otvorené, a alebo zatvorené, b. Na stojany, ktoré sa majú umyť, položte poháre a veľký riad (vodorovne).



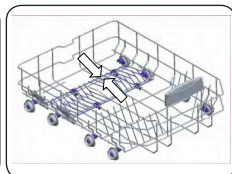
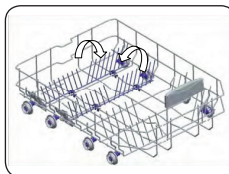
Nastavenie výšky horného koša, keď je plný

Mechanizmus nastavenia výšky koša na hornom koši vášho prístroja je navrhnutý tak, aby ste mohli nastaviť výšku vášho horného koša smerom nahor alebo nadol, bez jeho vybratia z vášho prístroja, keď je plný. Tak podľa potreby môžete vytvoriť veľké priestory v hornej alebo dolnej časti prístroja. Kôš vášho prístroja je v továrenskcom nastavení nastavený do hornej polohy. Ak chcete zvýšiť svoj kôš, držte ho z oboch strán a vytiahnite ho smerom hore. Ak ho chcete znížiť, držte ho znova z oboch strán, a nechajte ho znížiť sa. Pri nastavovacom mechanizme naplneného koša sa uistite, že obe strany sú v rovnakej pozícii. (hore alebo dole)



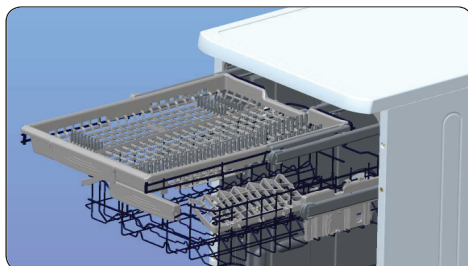
Skladacie rošty

Skladacie rošty pozostávajú z dvoch častí, ktoré sa nachádzajú na dolnom koši vášho prístroja, sú navrhnuté tak, aby ste mohli ľahšie umiestniť veľké veci, ako sú hrnce, panvice, atď. Ak je to potrebné, každú časť môžete poskladať samostatne, alebo môžete poskladať všetky z nich a získať tak väčšie priestory. Skladacie rošty môžete použiť tak, že ich zdvihnete smerom hore, alebo ich zložíte smerom dole.

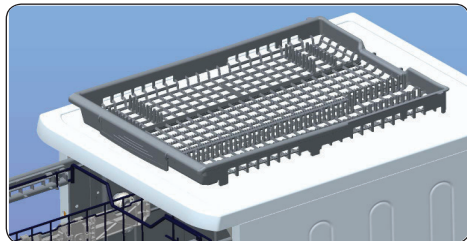


Horný kôš na príbory

Horný kôš na príbory je určený na vidličky, lyžice a nože, dlhé náčinie a malé veci.



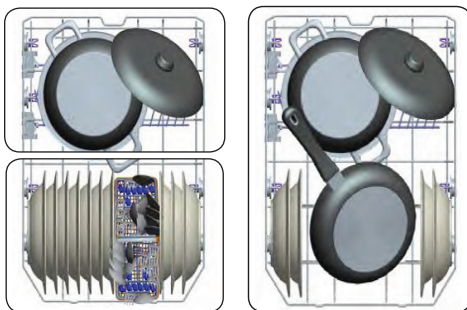
Keďže sa dá ľahko vybrať z prístroja, umožňuje po umytí vybrať riad z prístroja spolu s košom.



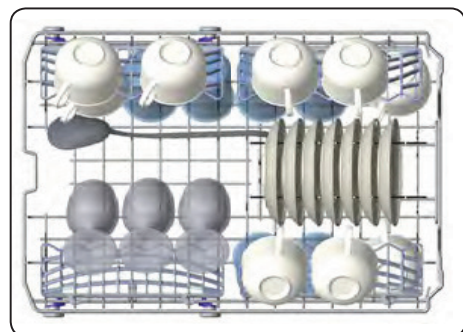
VÝSTRAHA: Nože a ostatné ostré predmety musíte umiestniť horizontálne do koša na príbory.

Alternatívne uloženie do koša

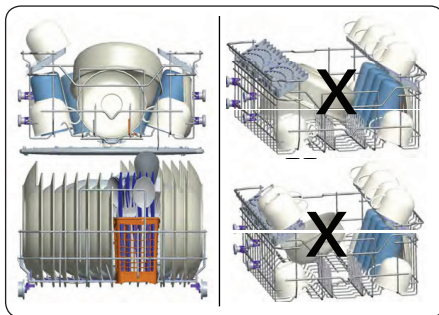
Dolný kôš



Horný kôš



Nesprávne vkladania









Nesprávne naplnenie umývačky môže spôsobiť zníženie umývacieho a sušiaceho výkonu. Aby ste dosiahli najlepšie výsledky, dodržujte prosím pokyny výrobcu.

Dôležitá poznámka pre testovacie laboratóriá

Podrobné informácie o výkonnostných testoch získate na tejto adrese: „dishwasher@standardtest.info“. Vo svojom e-maile uveďte názov modelu a sériové číslo (20 číslic), ktoré môžete nájsť na dverách spotrebiča.

ČASŤ 6: TABUĽKA PROGRAMOV

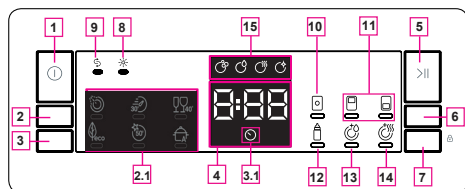
	P1 	P2 	P3 	P4 	P5 	P6 	
Názov programu:	Predumytie	Rýchly 30 minút	Jemné 40 °C	Eco	Super 50 minút	Intenzívny 65 °C	Auto
Typ znečistenia:	Vhodné na oplachovanie riadu, ktorý chcete umývať neskôr.	Na mierne špinavý riad a rýchle umytie.	Na mierne špinavý krehký riad.	Štandardný program pre bežne znečistený denne používaný riad so zníženou spotrebou energie a vody.	Vhodný pre bežne špinavý riad, denné umývanie pri rýchlom programe.	Vhodný na veľmi špinavý riad.	Automatický program na veľmi špinavý riad.
Miera znečistenia:	Ľahká	Ľahká	Ľahká	Stredná	Stredná	Silná	Silná
Množstvo čistiaceho prostriedku: A: 25 cm ³ B: 15 cm ³	-	A	A	A	A	A	A
Trvanie programu (h:min)	00:15	00:30	1:14	3:42	00:50	02:02	01:39 - 02:02
Spotreba energie (kWh/cyklus)	0,020	0,670	0,800	0,755	1,000	1,600	1,300 - 1,600
Spotreba vody (l/cyklus)	3,6	9,9	13,2	9,0	9,9	14,0	11,2 - 14,0

- Trvanie programu sa môže zmeniť podľa množstva riadu, teploty vody, teploty okolia a vybraných dodatočných funkcií.
- Hodnoty uvedené pre iné programy ako program eco sú len orientačné.
- Ak je váš model vybavený snímačom zakalenia, namiesto intenzívneho programu má program Auto.
- Program Eco je vhodný na umývanie bežne znečistených riadov, ktorý je pri tomto použití najúčinnjší program z hľadiska kombinovanej spotreby energie a vody, a ktorý sa používa na splnenie súladu s právnymi predpismi na ekodizajn EÚ.
- Umývanie kuchynského riadu domácou umývačkou riadu zvyčajne spotrebúva menej energie a vody vo fáze používania než ručné umývanie, ak sa domáca umývačka riadu používa podľa pokynov výrobcu.
- Práškový čistiaci prostriedok používajte iba pri krátkych programoch.
- Krátke programy nezahŕňajú sušenie.
- Na uľahčenie sušenia odporúčame pootvoriť dvere po dokončení cyklu.
- Prístup k databáze výrobkov môžete získať načítaním QR kódu na energetickom štítku, v ktorej sa uvádzajú informácie o modeli.

POZNÁMKA:

Podľa nariadení 1016/2010 a 1059/2010 sa hodnoty spotreby energie Eco programu môžu líšiť. Táto tabuľka je v súlade s nariadeniami 2019/2022 a 2017/2022.

ČASŤ 7: OVLÁDACÍ PANEL



1. Tlačidlo Zap./Vyp.
2. Tlačidlo výberu programu
- 2.1. Kontrolky programu
3. Tlačidlo Odložený štart
- 3.1. Kontrolka - Odložený štart
4. Kontrolka - Zostávajúci čas
5. Tlačidlo Štart/Pauza
6. Tlačidlo Možnosti
7. Tlačidlo Vybrať
8. Kontrolka - Oplachovanie
9. Kontrolka - Sol'
10. Kontrolka - Tableta
11. Kontrolka - Polovičná náplň
12. Kontrolka - Extra hygiena
13. Možnosť extra opláchnutia
14. Kontrolka - Extra sušenie
15. Kontrolky fáz umývania
 - a- Kontrolka fázy umývania
 - b- Kontrolka fázy oplachovania
 - c- Kontrolka fázy sušenia
 - d- Kontrolka záverečnej fázy

1. Tlačidlo Zap./Vyp.

Spotrebič zapnete stlačením tlačidla Zapnúť/Vypnúť.

2. Tlačidlo výberu programu

Vhodný program zvolíte stlačením tlačidla Program. Kontrolka zvoleného programu (2.1) bude svietiť. Podrobnosti o programoch nájdete v odseku „Tabuľka programov“.

3. Tlačidlo Odložený štart

Stlačením tlačidla Odložený štart pred spustením programu môžete program odložiť o 1–2...24 hodín (3). Kontrolka odloženého štartu (3.1) bude svietiť. Pokiaľ chcete zmeniť dĺžku oneskorenia, najskôr stlačte tlačidlo Štart/Pauza, potom stlačte tlačidlo Odložený čas a vyberte nový čas.

Pre aktiváciu nového času oneskorenia stlačte tlačidlo Štart/Pauza. Ak chcete oneskorenie zrušiť, musíte vykonať prepnutie na 0 hodín, pomocou tlačidla Odložený čas.

4. Kontrolka - Zostávajúci čas

Priebeh programu môžete monitorovať prostredníctvom kontroliek Umývanie, Oplachovanie, Sušenie, Koniec a Zostávajúci čas.

5. Tlačidlo Štart/Pauza

Stlačte tlačidlo Štart/Pauza a spustíte program. Rozsvieti sa kontrolka umývania a kontrolka Zostávajúci čas zobrazí čas trvania programu. Ten taktiež zobrazuje zvyšný čas v priebehu programu. Pokiaľ otvoríte dverka spotrebiča keď je program zapnutý, čas trvania programu sa pozastaví a rozblíka sa kontrolka aktuálnej fázy umývania.

6. Tlačidlo Možnosti

Možnosti môžete vybrať opakovaným stláčaním tlačidla Možnosti. Zvolenú možnosť označí blikajúci LED indikátor.

7. Tlačidlo Vybrať

Možnosť zvolíte stlačením tlačidla Vybrať. LED indikátor zvolenej možnosti zostane rozsvietený.

8. Kontrolka Oplachovania

Keď je hladina oplachovania nízka, rozsvieti sa kontrolka upozorňujúca na nedostatočné oplachovanie a vy musíte doplniť oplachovaciu komoru.

9. Kontrolka Sol'

V prípade nedostatku zmäkčovacej soli, sa rozsvieti kontrolka nedostatku soli a vy by ste mali sol' doplniť.

10. Kontrolka Tableta

Pri použití kombinovanej tablety obsahujúcej sol', leštidlo a ďalšie prostriedky, vyberte funkciu Tableta. Kontrolka tablety zostane rozsvietená tak dlho, pokiaľ bude táto možnosť zvolená. Táto možnosť zmení teplotu a dĺžku umývania.

11. Kontrolka Polovičná náplň

Zvolením funkcie Polovičná náplň vyberte oblasť umývačky, ktorá obsahuje riad na umývanie. Môžete vybrať obidva koše, iba horný kôš alebo len dolný kôš. Stlačte tlačidlo, pokiaľ sa nerozsvieti symbol zodpovedajúci košu obsahujúcemu riad, ktorý chcete umyť. Keď je táto funkcia zapnutá, rozsvieti sa kontrolka Polovičná náplň. Riad umiestnený v ostatných sekciách nebude umyť.

12. Kontrolka Extra hygiena

Pokiaľ zvolíte funkciu Extra hygienické umytie, zvýši sa teplota umývania, aby sa zaistila maximálna hygiena. Rozsvieti sa kontrolka Extra hygiena.

13. Možnosť extra opláchnutia

Hneď ako vyberiete funkciu Extra opláchnutie, k vybranému programu sa pridajú kroky umytia-opláchnutia, a vy si môžete byť istí, že riad vyberiete z umývačky čistejší a lesklejší.

14. Kontrolka Extra sušenie

Pokiaľ zvolíte možnosť Extra sušenie, k vybranému programu sa pridá ohrev a sušenie navyše, a vy si tak môžete byť istí, že váš riad bude celkom suchý.

15. Kontrolky fáz umývania

Na displeji sa zobrazia indikátory zodpovedajúce statusu prebiehajúceho programu. Keď svieti kontrolka Sušenia, zostane umývačka ticho počas 15 až 100 minút v závislosti od zvoleného programu.

* Umývanie

* Oplachovanie

* Sušenie

* Koniec

POZNÁMKA:

Detská poistka sa aktivuje/deaktivuje stlačením tlačidla (7) počas cca 3 sekúnd. Keď sa aktivuje, všetky kontrolky sa rozblíkajú a na ukazovateli zostávajúceho času sa zobrazí „CL“ (4). Pri deaktivácii všetky kontrolky a „CL“ dvakrát zablikajú.

POZNÁMKA:

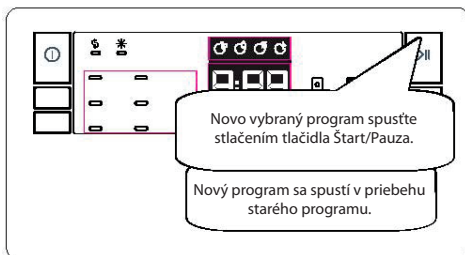
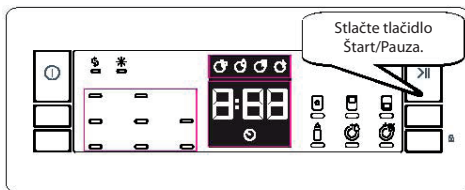
Pokiaľ spotrebič vypnete po zvolení dĺžky odloženia štartu a program sa spustí, čas odloženia sa zruší.

POZNÁMKA:

Pokiaľ budete chcieť akýkoľvek program uložiť ako svoj obľúbený program, stlačte zároveň tlačidlo Výber programu (2) a Odložený štart (3). Pre zvolenie obľúbeného programu stlačte na 3 sekundy tlačidlo Výber programu (2).

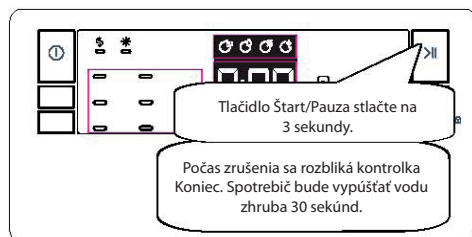
Zmena programu

Pokiaľ chcete zmeniť program, keď je spotrebič už spustený.

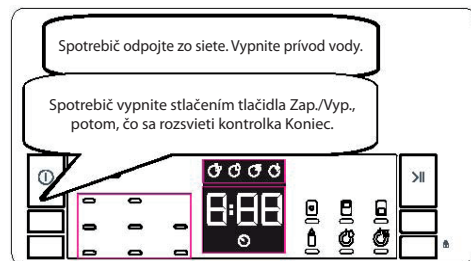


Zrušenie programu

Pokiaľ chcete program zrušiť, zatiaľ čo je spustený.



Vypnutie spotrebiča



POZNÁMKA:

Neotvárajte dvere, pokiaľ sa program neskončí.

POZNÁMKA:

Na konci programu umývania môžete nechať dvere svojho spotrebiča pootvorené na urýchlenie

POZNÁMKA:

Ak sa dvere spotrebiča otvoria alebo pri výpadku prúdu počas umývania bude program pokračovať po zatvorení dverí alebo obnovení prúdu.

ČASŤ 8: ČISTENIE A ÚDRŽBA

Čistenie vašej umývačky riadu je dôležité na udržanie minimálnej životnosti. Uistite sa, či je nastavenie zmäčkovania vody (ak je dostupné) správne a či sa používa správne množstvo čistiaceho prostriedku na zamedzenie hromadeniu vodného kameňa. Priehradku na soľ naplňte, keď sa rozsvieti snímač soli.

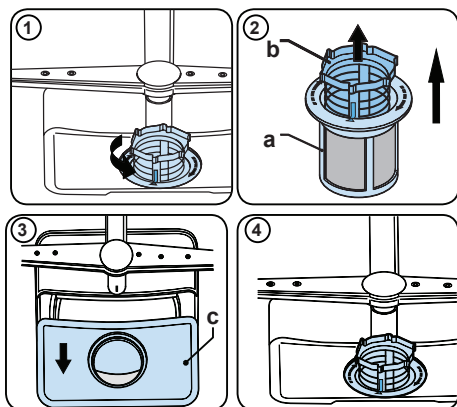
V umývačke sa časom môže nahromadiť masť a vodný kameň. V takom prípade:

- Naplňte priehradku na umývací prostriedok, ale nekladajte žiaden riad. Vyberte program, ktorý používa vysokú teplotu a funguje pri prázdnej umývačke riadu. Ak umývačku neumyje dostatočne, použite umývací prostriedok určený na použitie v umývačkách riadu.
- V záujme predĺženia životnosti vašej umývačky riadu spotrebič čistite pravidelne každý mesiac.
- Vlhkou handričkou pravidelne utierajte tesnenie dvierok na odstránenie usadených zvyškov alebo cudzích predmetov.

Filtere

Filtere a ramená s tryskami čistite minimálne raz týždenne. Ak v jemných a hrubých filtroch zostanú nejaké zvyšky potravín alebo cudzie predmety, vyberte ich a dôkladne vyčistite vodou.

- a) Mikrofilter b) Filter hrubých častíc
c) Kovový filter

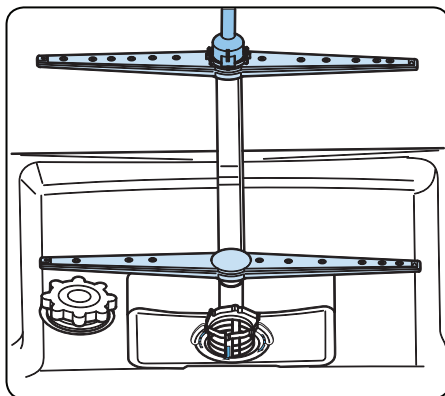


Na odobratie a vyčistenie kombinácie filtrov ju otočte proti smeru hodinových ručičiek a odoberte ju zdvihnutím nahor (1). Hrubý filter vyťahnite z mikrofiltra (2). Potom potiahnite a odoberte kovový filter (3). Filter opláchnite dostatočným množstvom vody, pokiaľ sa zvyšky neočistia. Odmontujte filtre. Vymeňte filtračnú vložku a otočte ju v smere hodinových ručičiek (4).

- Umývačku riadu nikdy nepoužívajte bez filtra.
- Nesprávne nasadenie filtra zníži účinnosť umývania.
- Čisté filtre sú nevyhnutné na riadnu prevádzku spotrebiča.

Ramená s tryskami

Dbajte na to, aby otvory trysiek neboli upchaté a na ramená s tryskami sa neprilepil potravinový odpad ani cudzie predmety. Ak sa niektorá z trysiek upchala, vyberte rameno a vyčistite ho pod tečúcou vodou. Na odobratie horného ramena s tryskami odkrúťte skrutku, ktorá ho drží na mieste, otočením v smere hodinových ručičiek a potiahnutím nadol. Uistite sa, či je matica pri opakovanom nasadení horného ramena na miesto riadne utiahnutá.



Vypúšťacie čerpadlo

Veľké zvyšky jedla alebo cudzie predmety, ktoré sa zachytili na filtroch, môžu zablokovať čerpadlo odpadovej vody. Oplachovacia voda bude potom nad filtrom.

Varovanie: nebezpečenstvo porezania!

Pri čistení čerpadla na odpadovú vodu dbajte na to, aby ste sa nezranili na kúskoch skla alebo špicatých nástrojoch.

V takom prípade:

1. Najprv spotrebič vždy odpojte od zdroja napájania.
2. Vyberte koše.
3. Vyberte filtre.
4. Vyberte vodu, prípadne použite špongiu.
5. Skontrolujte priestor a vyberte všetky cudzie predmety.
6. Namontujte filtre.
7. Koše vložte späť.

AUTOMATICKÉ CHYBOVÉ HLÁSENIA A ICH RIEŠENIA

CHYBOVÝ KÓD	MOŽNÁ PORUCHA	RIEŠENIE
FF	Porucha na prívode vody	Uistite sa, že je ventil prívodu vody otvorený a voda tečie.
		Odpojte prívodnú hadicu od kohútika a vyčistite filter hadice.
		Pokiaľ chyba pretrváva, kontaktujte servis.
F5	Porucha tlakového systému	Kontaktujte servisné stredisko.
F3	Chyba na prívode vody	Zatvorte ventil prívodu vody a kontaktujte servis.
F2	Nie je možné vypustiť vodu	Vypúšťacia hadica a filtre môžu byť upchané.
		Zrušte program.
		Pokiaľ chyba pretrváva, kontaktujte servis.
F8	Chyba ohrevu	Kontaktujte servisné stredisko.
F1	Pretekanie	Odpojte spotrebič od siete a zatvorte ventil prívodu vody.
		Kontaktujte servisné stredisko.
FE	Chybná elektronická karta	Kontaktujte servisné stredisko.
F7	Prehrievanie	Kontaktujte servisné stredisko.
F9	Chyba umiestnenia prepážky	Kontaktujte servisné stredisko.
F6	Chybný snímač ohrievania	Kontaktujte servisné stredisko.
HI	Veľmi vysoké napätie	Kontaktujte servisné stredisko.
LO	Veľmi nízke napätie	Kontaktujte servisné stredisko.

Inštaláciu a opravy musí vždy vykonávať autorizovaný servisný zástupca, aby sa zabránilo možným rizikám. Výrobca nezodpovedá za škody, ktoré môžu vzniknúť pri postupoch vykonávaných neoprávnenými osobami. Opravy musí vykonávať iba technik. Pokiaľ je potrebné vymeniť súčasti, uistite sa, že sú použité iba originálne náhradné diely.

Nesprávne opravy alebo použitie neoriginálnych náhradných dielov môžu spôsobiť značné škody a vystaviť používateľa značnému riziku.

Kontaktné informácie zákaznického servisu nájdete na zadnej strane tohto návodu.

Originálne náhradné diely vzťahujúce sa k funkcii podľa príslušnej objednávky ekodizajnu môžete získať od zákaznického servisu počas najmenej 10 rokov od dňa, kedy bol váš spotrebič uvedený na trh v Európskom hospodárskom priestore.

ČASŤ 9: PRAKTICKÉ A UŽITOČNÉ INFORMÁCIE

Ak jedna z kontroliek programu svietí a kontrolka Štart/Pauza sa vypína a zapína
Dvere spotrebiča sú otvorené, zatvorte ich.

Ak sa program nespustí

- Skontrolujte, či je zástrčka zapojená do siete.
- Skontrolujte poistky.
- Skontrolujte, či je kohútik na prívode vody otvorený.
- Skontrolujte, či ste zavreli dvere spotrebiča.
- Skontrolujte, či ste spotrebič vypli stlačením tlačidla Zap. / Vyp.
- Skontrolujte, či nie je filter na prívode vody a filtre v spotrebiči zanesené.

Ak kontrolky „Umývať / Sušiť“ a „Koniec“ blikajú

- Aktívne alarm - pretekaniu vody
- Vypnite prívod vody a kontaktujte autorizovaný servis.

Ak kontrolky nezhasnú po ukončení programu

Tlačidlo Zap. / Vyp. je stále spustené.

Ak v priestore na čistiaci prostriedok zostanú zvyšky čistiaceho prostriedku

Čistiaci prostriedok bol pridaný do priestoru na čistiaci prostriedok, ktorý bol mokrý.

Ak na konci programu zostane v spotrebiči voda

- Odtoková hadica je upchatá.
- Filtre sú upchaté.
- Program sa ešte nedokončil.

Ak sa spotrebič zastaví počas umývania

- Výpadok napájania.
- Zlyhanie prívodu vody.
- Program môže byť v pohotovostnom režime.

Ak sa počas umývania ozýva hluk a spotrebič sa trasie

- Riad je vložený nesprávne.
- Ramená s tryskami naráža do riadu.

Ak na riad zostanú zvyšky jedla

- Riad je do umývačky vložený nesprávne, trieštivá voda sa nedostala na konkrétne miesta.
- Košík je preplnený.
- Riad sa nakláňa.
- Bolo pridané malé množstvo čistiaceho prostriedku.
- Bol zvolený nevhodný program, skôr slabý.
- Ramená s tryskami sú upchatá zvyšky jedla.
- Filtre sú upchaté.
- Filtre boli nesprávne nasadené.
- Upchatý odtok.

Ak na riade zostávajú belavé škvrny

- Bolo použité malé množstvo čistiaceho prostriedku.
- Nastavenie dávkovania na oplachovanie bolo nastavené na veľmi nízku úroveň.
- Nebola použitá žiadna špeciálna soľ, napriek vysokej tvrdosti vody.
- Nastavenie systému na zjemňovanie je na veľmi nízkej úrovni.
- Viečko priestoru na soľ nie je dobre zatvorené.

ČASŤ 10: TECHNICKÉ ÚDAJE

Kapacita	10 súprav riadu
Výška	850 mm
Výška (bez hornej dosky)	820 mm
Šírka	598 mm
Hĺbka	450 mm
Čistá hmotnosť	40 kg
Napájanie	220 - 240 V, 50 Hz
Celkový výkon	1900 W
Ohrievací výkon	1800 W
Príkon čerpadla	100 W
Príkon vypúšťacieho čerpadla	30 W
Tlak vody v rozvode	0,03 MPa (0,3 bar)-1 MPa (10 bar)
Prúd	10 A

Súlad s normami a skúšobné údaje/Vyhlásenie o zhode EÚ

Tento produkt spĺňa všetky predpoklady príslušných smerníc EÚ s korešpondujúcimi štandardmi o harmonizácii, ktoré sú potrebné pre získanie označenia CE.

Navštívte stránky www.sharphomeappliances.com, kde nájdete elektronickú kópiu tohto návodu na používanie.

ČASŤ 11: INFORMAČNÝ LIST

Informačný list

PHILCO 

DELEGOVANÉ NARIADENIE KOMISIE (EÚ) 2019/2016

Názov alebo ochranná známka výrobcu: PHILCO

Adresa výrobcu: U Sanitasu 1621 Říčany 251 01, Czech Republic

Identifikačná značka modelu: PD 1046 ET / PD 1046 ETDX

Základná špecifikácia: Umývačka riadu

Parameter	Hodnota	Parameter	Hodnota	
Menovitá kapacita (v ks)	10	Rozmery v cm	Výška	850
			Šírka	450
			Hĺbka	600
Index energetickej účinnosti EEL_w	55,9	Trieda energetickej účinnosti *	E	
Trieda účinnosti umývania	1,13	Trieda účinnosti sušenia	1,07	
Spotreba energie v kWh [za cyklus], pri eko programe s využitím plnenia studenej vody. Skutočná spotreba energie bude závisieť od používania spotrebiča.	0,755	Spotreba vody v litroch [na cyklus], na základe eko programu. Skutočná spotreba vody bude závisieť od toho, ako sa spotrebič používa a od tvrdosti vody.	9	
Trvanie programu (h:min)	3:42	Typ	Voľne stojaci	
Akustický zvuk emisie hluku (dB(A) re 1 pW)	45	Trieda akustických emisií hluku	C	
Spotreba po vypnutí (W)	0,5	Spotreba v pohotovostnom režime (W)	1	
Spotreba v režime odloženého štartu (W) (ak je zvolený)	1	Spotreba v sieťovom pohotovostnom režime (W) (ak je zvolený)	-	

Minimálna doba trvania záruky ponúkanej výrobcom: 24 mesiacov

Dodatočné informácie:

Webový odkaz na web výrobcu, kde sú informácie uvedené v bode 6 prílohy II nariadenia Komisie (EÚ) 2019/2022 nájdené: www.philco.cz

* A (najvyššia účinnosť) až G (najnižšia účinnosť)

TECHNICKÉ INFORMÁCIE

Technické informácie sa nachádzajú na typovom štítku na vnútornej strane spotrebiča a na energetickom štítku. QR kód, na dodanom energetickom štítku, obsahuje odkaz na registráciu spotrebiča v databáze EÚ Eprel.

INFORMÁCIE O TESTOVANÍ

Dodané zariadenie je v súlade s EcoDesign a EN62552. Požiadavky na prístup vzduchu pre správnu prevádzku prístroja, minimálna vzdialenosť od steny a rozmery prístroja, sú súčasťou tohto návodu. V prípade ďalších otázok sa obráťte na výrobcu.

STAROSTLIVOSŤ O ZÁKAZNÍKA A SERVIS

Vždy používajte iba originálne náhradné diely.

Označenie modelu a sériové číslo nájdete na typovom štítku. Polohu typového štítku je možné zmeniť bez predchádzajúceho upozornenia.

Originálne náhradné diely pre niektoré konkrétne komponenty sú k dispozícii minimálne 7 alebo 10 rokov. Závisí to od typu komponentu a od uvedenia posledného spotrebiča daného modelu na trh.

Pri kontaktovaní nášho autorizovaného servisu majte k dispozícii modelové označenie, sériové číslo a popis chyby.

Pre stiahnutie dokumentov navštívte www.philco.sk.

Pre nahlásenie závady a získanie ďalších servisných informácií navštívte www.philco.sk/servisne-miesta.

Zmeny vyhradené bez predchádzajúceho upozornenia.

POKYNY A INFORMÁCIE TÝKAJÚCE SA LIKVIDÁCIE POUŽITÝCH OBALOVÝCH MATERIÁLOV

Obalové materiály zlikvidujte na verejnom mieste pre likvidáciu odpadu.

LIKVIDÁCIA POUŽITÝCH ELEKTRICKÝCH A ELEKTRONICKÝCH SPOTREBIČOV



Význam symbolu na výrobku, jeho príslušenstve alebo obale znamená, že s týmto výrobkom nesmie byť zaobchádzané ako s komunálnym odpadom. Tento výrobok zlikviduje na príslušnom zbernom mieste pre recykláciu odpadu z elektrických a elektronických zariadení. Poprípade je možné v niektorých štátoch Európskej únie alebo iných európskych štátoch vrátiť svoje výrobky miestnemu predajcovi, v prípade kúpy podobného nového výrobku. Správna likvidácia tohto výrobku pomôže ušetriť cenné prírodné zdroje a pomôcť pri prevencii prípadného negatívneho vplyvu na životné prostredie a ľudské zdravie, ku ktorému by mohlo dôjsť v dôsledku nesprávnej likvidácie odpadu. Podrobnejšie informácie získate od miestneho úradu alebo v najbližšom stredisku pre zber odpadu. Nesprávna likvidácia tohto typu odpadu môže podliehať vnútroštátnym predpisom o pokutách.

Pre podnikateľské subjekty v Európskej únii

Ak chcete zlikvidovať elektrické alebo elektronické zariadenie, vyžiadajte si potrebné informácie od svojho predajcu alebo dodávateľa.

Likvidácia v iných štátoch mimo Európskej únie

Ak chcete zlikvidovať tento výrobok, vyžiadajte si nevyhnutné informácie o správnom spôsobe likvidácie od miestnych úradov alebo svojho predajcu.



Tento výrobok spĺňa všetky základné požiadavky nariadenia EÚ, ktoré sa naň vzťahujú.

Zmeny v texte, dizajne a technických údajoch sa môžu vyskytnúť bez predchádzajúceho upozornenia a vyhradujeme si právo vykonať tieto zmeny.

Originál tohto návodu na obsluhu je v českom jazyku.

Výrobce/Manufacturer:
Fast ČR, a.s.
U Sanitasy 1621
Říčany 251 01, CZECH REPUBLIC

Distributor:
FAST PLUS, a.s.
Na pántoch 18
831 06 Bratislava, SLOVAKIA

Distributor:
FAST POLAND Sp. z o. o.
Kwiatniowa 36
05-090 Wypędy, POLAND

PHILCO[®] 

is a pending or registered trademark of Electrolux Home Products, Inc. and used under a license from Electrolux Home Products, Inc.