

Umývačka riadu

NÁVOD NA OBSLUHU

PHILCO



Famous for Quality the World Over

PDI 1568 DT
PDI 1568 DTX


Vážený zákazník,

Ďakujeme, že ste si kúpili výrobok značky PHILCO. Aby mohol váš spotrebič slúžiť dobre, prečítajte si všetky pokyny uvedené v tomto návode na obsluhu.

OBSAH

ČASŤ 1: BEZPEČNOSTNÉ POKYNY	2
ČASŤ 2: INŠTALÁCIA VÝROBKU	5
ČASŤ 3: TECHNICKÉ ÚDAJE	8
ČASŤ 4: PRÍPRAVA SPOTREBIČA NA POUŽITIE	9
ČASŤ 5: PLNENIE UMÝVAČKY	13
ČASŤ 6: POPIS PROGRAMU	18
ČASŤ 7: OVLÁDACÍ PANEL	20
ČASŤ 8: ČISTENIE A ÚDRŽBA	24
ČASŤ 9: ODSTRÁNENIE MOŽNÝCH PROBLÉMOV	26
ČASŤ 10: INFORMAČNÝ LIST	29

ČASŤ 1: BEZPEČNOSTNÉ POKYNY

 **VAROVANIE!** Pri použití umývačky riadu dodržiavajte nižšie uvedené upozornenia:

Tento spotrebič môžu používať deti od 8 rokov a osoby so zníženými fyzickými, zmyslovými alebo mentálnymi schopnosťami alebo s nedostatkom skúseností a znalostí, ak sú pod dozorom alebo boli poučené o používaní spotrebiča bezpečným spôsobom, a rozumejú prípadným nebezpečenstvám.


Deti sa so spotrebičom nesmú hrať.

Čistenie a údržbu vykonávanú užívateľom nesmú vykonávať deti bez dozoru.

Ak je prívodný kábel poškodený, jeho výmenu zverte odbornému servisnému stredisku, aby sa zabránilo vzniku nebezpečnej situácie. Spotrebič s poškodeným prívodným káblom je zakázané používať.

Dvierka by nemali zostávať v otvorenej polohe, pretože inak hrozí nebezpečenstvo zakopnutia.

Pri ukladaní riadu do umývačky:

-  **VÝSTRAHA:** Nože a ďalšie náradie s ostrými hrotmi a ostrím musíte vložiť do koša špičkami smerom dolu alebo uložiť do vodorovnej polohy.
- Ostré predmety ukladajte tak, aby nemohli poškodiť tesnenie dvierok.

- Nože alebo podobné ostré predmety vždy vkladajte rukoväťou hore, aby sa o ostrie niekto neporanil.
- Neumývajte v umývačke plastové predmety, ak nie sú výrobcom označené ako vhodné do umývačky riadu. Prítomnosť plastového riadu v umývačke má za následok horší výsledok procesu sušenia. Pri plastových predmetoch, ktoré nie sú označené ako vhodné do umývačky riadu, dodržiavajte odporúčania ich výrobcu.

Tento spotrebič je určený na použitie výlučne v domácnosti a nie v podobných oblastiach, ako sú:

- kuchynky v obchodoch, kanceláriách a na iných pracoviskách,
 - spotrebiče používané hosťami v hoteloch, motelloch a iných obytných prostrediach,
 - spotrebiče používané v podnikoch poskytujúcich nocľah s raňajkami,
 - spotrebiče používané v stravovacích a podobných nepredajných prostrediach.
- Na dvierka a koše na riad si nesadajte, nestúpajte na ne a pri obsluhu nepoužívajte násilie.
 - Neumiestňujte na spotrebič žiadne ťažké predmety a nestúpajte na otvorené dvierka. Spotrebič by sa mohol prevrátiť dopredu.

Používajte len umývacie a leštiace prostriedky určené do umývačky riadu. Nikdy nepoužívajte mydlo, pracie prostriedky ani umývacie prostriedky na riad na ručné umývanie.

Deťom zabráňte v prístupe k umývacím a leštiacim prostriedkom a tiež k otvoreným dvierkam umývačky, pretože by vo vnútri mohli byť zvyšky prostriedkov, ktoré sú alkalické a môžu byť veľmi nebezpečné.

Spotřebič, přívodný kábel alebo zástrčka nesmú ležať, dotýkať sa ani byť ponorené do vody alebo inej kvapaliny, aby nedošlo k úrazu elektrickým prúdom.

Ak je napájací kábel poškodený, musí byť vymenený výrobcom, jeho servisným technikom alebo podobne kvalifikovanou osobou, aby nebola ohrozená bezpečnosť.

Spotřebič nesmie stáť na prívodnom kábli.

Spotřebič pripojte k prívodu vody pomocou novej hadice a nie pomocou už používanej hadice.

Obalové materiály zlikvidujte správnym spôsobom.

Počas inštalácie nesmie byť napájací kábel nadmerne alebo nebezpečne ohýbaný alebo stláčaný.

Ovládacie prvky nie sú na hranie.

Uistite sa, že koberec neblokuje otvory v dolnej časti spotřebiča.

Umývačku používajte len na účely, na ktoré je určená, teda na umývanie riadu.

Táto umývačka je určená len na použitie v interiéri.

**POZORNE SI PREČÍTAJTE A DODRŽIAVAJTE TIETO
BEZPEČNOSTNÉ POKYNY A USCHOVAJTE SI ICH PRE POUŽITÍ
V BUDÚCNOSTI.**

ČASŤ 2: INŠTALÁCIA VÝROBKU

Umiestnenie umývačky

Pri určení miesta inštalácie, dajte pozor na prístupnosť miesta, aby bolo vkladanie a vyberanie riadu ľahké.

Umývačku nastavajte do miest, kde môže dôjsť k poklesu teploty pod 0 °C. Pred inštaláciou vybalte umývačku a zbavte ju všetkých obalov podľa pokynov na obale.

Umývačku umiestnite do blízkosti prívodu vody a odpadu. Umiestnite ju tak, aby sa jej pripojenie už nemenilo ak je raz urobené.

Pri sťahovaní umývačky ju neberte za dverka ani za predný panel.

Dajte pozor, aby ste dodržali určitú vzdialenosť od všetkých strán spotrebiča, aby ho bolo možné počas čistenia pohodlne vysunúť a zasunúť.

Skontrolujte, že počas umiestnenia spotrebiča nedošlo k zachyteniu hadíc na prívod a odvod vody. Taktiež sa uistite, že spotrebič nestojí na elektrickom kábli. Pomocou nastaviteľných nôžok postavte umývačku do vodorovnej stabilnej polohy. Správne umiestnenie spotrebiča zabezpečí bezproblémové otváranie a zatváranie dverí.

Ak sa dvere spotrebiča správne nedovierajú, skontrolujte, či je spotrebič na rovnom povrchu, ak nie, nastavte nožičky a uistite sa, že je pozícia stabilná.

Pripojenie vody

Rozvody vody musí byť pre inštaláciu umývačky riadu vhodný. Tiež vám odporúčame, aby ste pri vstupe do bytu inštalovali filter a predišli tak poškodeniu spotrebiča z dôvodu kontaminácie (piesok, hlina, hrdza, atď.). Ktorý môže byť občas prenášaný vo vodovodnom potrubí alebo v domácich rozvodoch vody, a predišli tak sťažnostiam na zožltnutie a hromadeniu nečistôt po umývaní.

Prívodné potrubie



VAROVANIE!

Nepoužívajte hadicu pre prívod vody zo starého spotrebiča. Použite novú hadicu, ktorá je dodaná spoločne s vaším spotrebičom.

VAROVANIE!

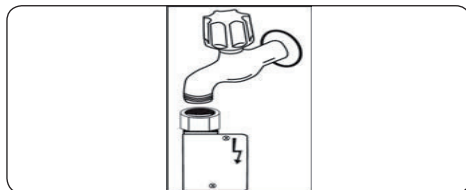
Ak ku spotrebiču pripojíte novú alebo dlhú - nepoužitú hadicu, nechajte ju chvíľu pred zapojením pretekať vodu.

VAROVANIE!

Hadicu pripojte priamo k vodovodnému ventilu. Tlak prívodu vody musí byť minimálne 0,03 Mpa a maximálne 1 Mpa. Ak je tlak vody nad 1 Mpa, je potrebné nainštalovať poistný ventil.

VAROVANIE!

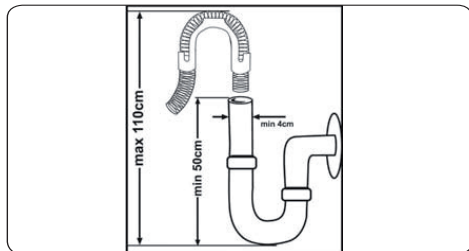
Po vykonaní zapojenia je potrebné kohútik plne otvoriť a skontrolovať, či z neho neuniká voda. Z dôvodu bezpečnosti vypnite prívod vody po dokončení každého programu.



**UPOZORNENIE!**

Niektoré modely používajú hadicu Aquastop. V prípade použitia zariadenia Aquastop môže dôjsť k nebezpečnému pnutiu. Nedovoľte, aby sa toto zariadenie ohlo.

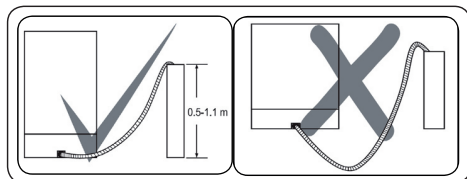
Odpadové potrubie



Hadicu odpadu môžete pripojiť priamo k vývodu kanalizácie alebo do drezového sifónu. Pomocou špeciálneho násadca na hadicu môžete hadicu zavesiť za okraj kuchynského drezu. Toto pripojenie musí byť 50-110 cm od podlahy.

**DÔLEŽITÉ:**

Ak sa použije hadica dlhšia ako 4 m, riad môže zostať špinavý. V takom prípade naša spoločnosť nenesie žiadnu zodpovednosť.



Pripojenie elektrického napájania

**VAROVANIE!**

Trojpólová zástrčka umývačky musí byť zapojená do uzemnenej zásuvky so zodpovedajúcimi hodnotami napätia a prúdu. V prípade, že nie je vykonané žiadne uzemnenie, nechajte ho vykonať kompetentného elektrikára. Ak nie je použitá uzemnená inštalácia, naša spoločnosť nezodpovedá za akékoľvek prípadné škody



Hodnota ističa zásuvky by mala byť 10 – 16 A.



Umývačka je určená pre menovité napätie 220 – 240 V. Ak je vo vašej sieti napätie 110 V, použite transformátor 110/220 V s výkonom 3 000 W. Počas zmien polohy umývačky odpojte sieťový prívod.



Pri nižšom napätí siete klesá účinnosť umývania.



Vždy používajte sieťový prívod so zaliatou zástrčkou, ktorý je súčasťou umývačky.



Prívodný kábel umývačky smie meniť iba autorizovaný servis alebo autorizovaný elektrikár. Môže dôjsť k nehode. Z bezpečnostných dôvodov po skončení umývacieho programu vždy odpojte sieťový prívod od zásuvky.



Vstavanie umývačky pod pracovnú dosku

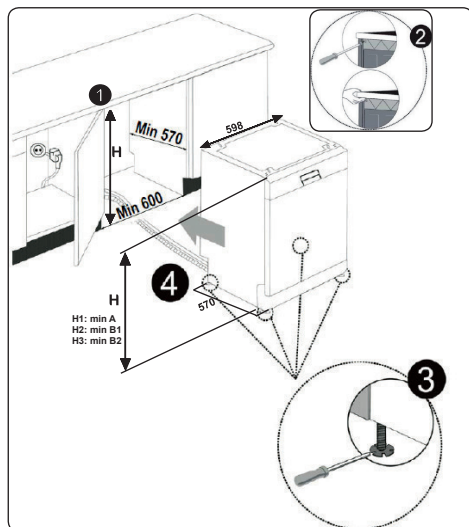
Ak si prajete vykonať montáž spotrebiča do kuchynskej linky, zaistite, aby ste mali dostatok priestoru a zistite, či máte k tomu vhodné rozvody. (1) Ak sa rozhodnete, že je priestor v kuchynskej linke vhodný na montáž spotrebiča, zložte hornú dosku tak, ako je znázornené na obrázku. (2)

**VAROVANIE!**

Časť stojana, ktorú používate po sňatí hornej dosky bude stabilný a nebude dochádzať k neexportovaniu.

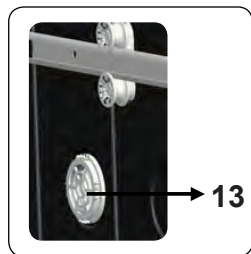
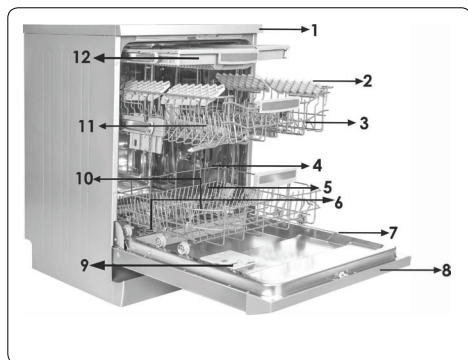
Hornú dosku odoberte po povolení skrutiek na zadnej strane umývačky; potom zatlačte dosku o 1 cm spredu dozadu a zdvihnite ju.

Nožičky spotrebiča nastavte podľa sklonu podlahy. **(3)** Spotrebič zasuňte do linky a nedovoľte, aby došlo k ohnutiu alebo zaseknutiu hadíc. **(4)**



	A	B	
	Všetky produkty	B ₁	B ₂
Výška	820 mm	830 mm	835 mm

ČASŤ 3: TECHNICKÉ ÚDAJE



1. Pracovná plocha
2. Horný kôš s roštami
3. Horné rameno s tryskami
4. Dolný kôš
5. Spodné rameno s tryskami
6. Filtre
7. Typový štítok
8. Ovládací panel
9. Priehradka na čistiaci prostriedok a leštadlo
10. Košík na nože
11. Priehradka na soľ
12. Západka horného košíka
13. Jednotka na urýchlené sušenie: Tento systém poskytuje lepší výkon pri sušení vášho riadu.

TECHNICKÉ ÚDAJE

Kapacita	15 súprav
Rozmery (mm)	
Výška	850 (mm)
Šírka	598 (mm)
Hĺbka	598 (mm)
Čistá hmotnosť	46 kg
Napájanie	220 - 240 V / 50 Hz
Celkový príkon	1900 W
Ohrievací výkon	1800 W
Príkon čerpadla	100 W
Príkon vypúšťacieho čerpadla	30 W
Tlak vody v rozvode	Maximum: 1 Mpa Minimum: 0,03 Mpa
Prúd	10 (A)

Súlad s normami a skúšobné údaje/Vyhlasenie o zhode EÚ

Tento produkt spĺňa všetky predpoklady príslušných smerníc EÚ s korešpondujúcimi štandardmi o harmonizácii, ktoré sú potrebné pre získanie označenia CE.

ČASŤ 4: PRÍPRAVA SPOTREBIČA NA POUŽITIE

Pred prvým použitím si prečítajte návod na použitie

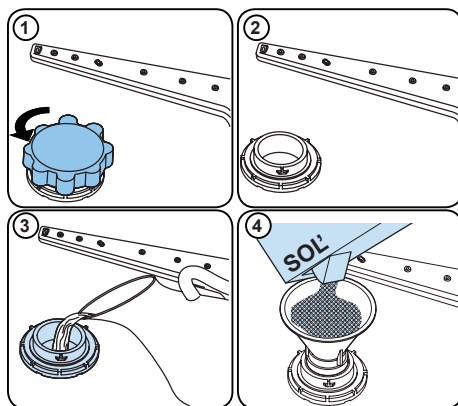
- Skontrolujte, či rozvody vody a elektriny zodpovedajú hodnotám vyznačeným v pokynoch k inštalácii spotrebiča.
- Odstráňte všetky obaly z vnútornej časti spotrebiča.
- Nastavte zmäkčenie vody.
- Do nádrčky na soľ dajte 1 kg soli a naplňte vodou až po označenú hladinu.
- Naplňte nádržku na leštidlo.

Používanie soli

Aby sa dosiahlo dobrého výsledku, umývačka potrebuje mäkkú, menej vápenitú vodu. V opačnom prípade zostanú na riadu a v interiéri umývačky zvyšky vodného kameňa. To negatívne ovplyvní umývací, sušiaci a leštiaci výkon vašej umývačky. Keď voda prúdi cez systém na zmäkčovanie, ióny tvoriace tvrdosť sa z vody odstránia a voda dosiahne mäkkosť potrebnú na dosiahnutie najlepších výsledkov umývania. V závislosti od úrovne tvrdosti prítokovej vody tieto ióny, ktoré robia vodu tvrdou, sa rýchlo usadzujú vnútri systému na zmäkčovanie. Systém zjemnenie je potrebné vymieňať, aby zaistil rovnakú výkonnosť aj počas ďalšieho umývania. K tomu sa používa soľ do umývačky riadu. V spotrebiči sa môže používať len špeciálna soľ do umývačiek riadu na zmäkčovanie vody. Nepoužívajte žiadne typy soli s malým zrnom alebo v prášku, ktoré sa ľahko rozpúšťajú. Použitie akýchkoľvek iných typov soli môže spotrebič poškodiť.

Naplňte soľ

Na pridanie zmäkčovacej soli otvorte veko priehradky na soľ otočením proti smeru hodinových ručičiek. **(1)** **(2)** Pri prvom použití naplňte do priehradky 1 kg soli a vodu **(3)**, pokiaľ takmer nepreteká. Ak je dostupný, použite lievika **(4)** uľahčí naplnenie. Vráťte veko a zatvorte ho. Po každých 20 – 30 cykloch pridajte do spotrebiča soľ, pokiaľ sa nenaplní (asi 1 kg).





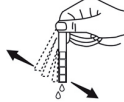
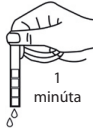
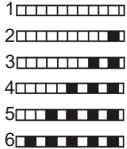
Priehradku na soľ naplňte vodou len pri prvom použití.

Použite soľ určenú pre použitie v umývačkách riadu.

Ak soľ pretiekla, dostala sa zo zásobníka soli, spustite krátky čistiaci program, aby ste umývačku ochránili pred koróziou. Ak tak neurobíte, hrozí vznik korózie v umývačke.

Testovací průžok

Účinnost umývania vášho spotrebiča závisí na mäkkosti kohútikovej vody. Z tohto dôvodu je váš spotrebič vybavený systémom, ktorý znižuje tvrdosť vody z vodovodu. Účinnosť umývania sa zvýši pri správnom nastavení systému. Aby ste zistili tvrdosť vody vo vašej lokalite, kontaktujte dodávateľa vody alebo zistite tvrdosť vody pomocou testovacieho průžku (ak ho máte k dispozícii).

Vodu z kohútika nechajte 1 minútu odtekať.	Testovací průžok ponorte do vody na 1 sekundu.	Po vybratí z vody testovací průžok otrepu.	Počkajte 1 minútu.	Nastavenie tvrdosti vody vykonajte podľa výsledku, ktorý sa zobrazí na testovacom průžku.
				

POZNÁMKA:

Tvrdosť vody je v továrenském nastavení nastavená na úroveň 3.

V súlade s úrovňou definovanou na teste vykonajte nastavenie tvrdosti vody vášho spotrebiča.

Nastavenie spotreby soli

Úroveň	Nemecké značenie dH	Francúzske značenie dF	Britské značenie dE	Indikátor
1	0-5	0-9	0-6	Na displeji sa zobrazí L1.
2	6-11	10-20	7-14	Na displeji sa zobrazí L2.
3	12-17	21-30	15-21	Na displeji sa zobrazí L3.
4	18-22	31-40	22-28	Na displeji sa zobrazí L4.
5	23-31	41-55	29-39	Na displeji sa zobrazí L5.
6	32-50	56-90	40-63	Na displeji sa zobrazí L6.

Nastavenie

- Spotrebič zapnite stlačením tlačidla Vyp./Zap.
- Stlačte tlačidlo Program na aspoň 3 sekundy hneď po zapnutí spotrebiča.
- Uvoľnite tlačidlo Program po zobrazení „SL“. Potom sa zobrazí posledná úroveň nastavenia.
- Stlačte tlačidlo programu na nastavenie požadovanej úrovne. Každé stlačenie tlačidla programu zvyšuje úroveň. Po dosiahnutí úrovne 6 sa ďalším stlačením vráti na úroveň 1.
- Posledná vybraná úroveň tvrdosti vody sa uloží do pamäte vypnutím spotrebiča tlačidlom Vyp./Zap..

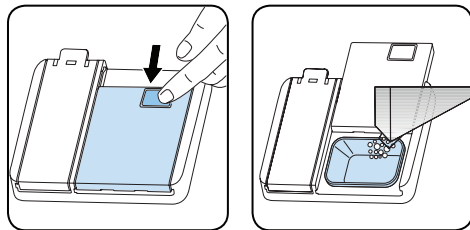
Použití čistiaceho prostriedku

Použite len čistiaci prostriedok určený na použitie v domácich umývačkách riadu. Čistiace prostriedky skladujte na chladnom, suchom mieste mimo dosahu detí.

Doplňte čistiaci prostriedok vhodný k vybranému programu na zaistenie najlepšieho výsledku. Potrebné množstvo čistiaceho prostriedku závisí od cyklu, množstva naloženia a od úrovne znečistenia riadu. Neplňte do priehradky na čistiaci prostriedok viac čistiaceho prostriedku, ako je potrebné, inak sa na riade a skle objavia biele škvrny alebo modrastá vrstva a môže to spôsobiť koróziu skla. Neustále používanie priveľkého množstva čistiaceho prostriedku môže spôsobiť poškodenie spotrebiča. Používanie malého množstva čistiaceho prostriedku môže viesť k nedostatočnému čisteniu a pri tvrdej vode sa objavia biele škvrny. Pozrite si ďalšie informácie v pokynoch výrobcu čistiaceho prostriedku.

Plnenie priehradky na čistiaci prostriedok

Dokáže celkom pojať 40 cm³ čistiaceho prostriedku. Otvorte priehradku na čistiaci prostriedok a nalejte ho do väčšieho priestoru 25 cm³ ak je riad ťažko znečistený alebo ak je menej znečistený, tak 15 cm³. 2 Ak bolo riadu ponechané dlho špinavé, ak sú na riade zaschnuté potraviny alebo ak je umývačka preplnená, nalejte do priehradky 5 cm³ čistiaceho prostriedku a spotrebič spustite. Do spotrebiča môžete pridať viac čistiaceho prostriedku, v závislosti na miere znečistenia a tvrdosti používanej vody.



Kombinované čistiace prostriedky

Kombinované čistiace prostriedky môžu mať rôzne vlastnosti. Pred použitím čistiaceho prostriedku je potrebné si dôkladne prečítať pokyny na jeho použitie. Všeobecne kombinované čistiace prostriedky dosahujú dostatočných výsledkov len za určitých podmienok.

Body, ktoré je potrebné pri použití tohto typu produktu zvážiť:

- Skontrolujte, či ide o kombinovaný produkt alebo nie.
- Skontrolujte, či je použitý čistiaci prostriedok vhodný na tvrdosti vody.
- Dodržte pokyny uvedené na obale výrobku.
- Tablety vždy vkladajte len do priehradky pre čistiace prostriedky.
- Je potrebné, aby ste kontaktovali výrobcu a zistili vhodné podmienky použitia.
- Ak používate vhodné produkty, zabezpečí úsporu soli a / alebo vody použitej pri oplachovaní.
- Rozsah záruky vášho spotrebiča nezahŕňa žiadne sťažnosti týkajúce sa použitia takýchto typov čistiacich prostriedkov.

Odporúčané použitie: Ak chcete dosiahnuť lepšie výsledky vďaka použitiu kombinovaných čistiacich prostriedkov, pridajte soľ a leštidlo a nastavte tvrdosť vody a nastavenie leštidla na najnižšiu úroveň.

Rozpustnosť čistiacich prostriedkov vo forme tabliet vyrobených rôznymi spoločnosťami sa líši v závislosti od teploty a času. Preto sa neodporúča používať také prostriedky v krátkodobých programoch. U takýchto programov je vhodnejšie použiť práškové čistiace prostriedky.



VAROVANIE!

V prípade problému, ku ktorému nedošlo predtým, a ktorý súvisí s použitím tohto typu čistiacich prostriedkov, kontaktujte priamo výrobcu čistiaceho prostriedku.

Keď sa vzdáte použitia kombinovaných čistiacich prostriedkov

- Naplňte nádržku na soľ a leštidlo.
- Tvrdosť vody nastavte na najvyššiu pozíciu a spustite prázdnu umývačku.
- Nastavte úroveň tvrdosti vody.
- Urobte vhodné nastavenie leštidla

Plnenie leštidlom, nastavenie

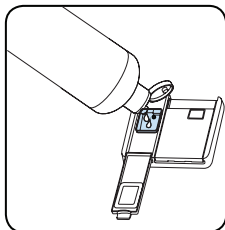
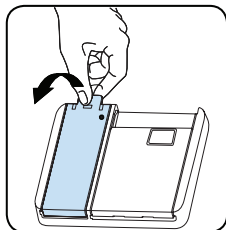
Ak chcete naplniť priehradku na leštidlo, otvorte kryt priehradky na leštidlo. Naplňte priehradku leštiacim prostriedkom po úroveň MAX a potom zatvorte uzáver. Dajte pozor, aby ste priehradku na leštidlo nepreplnili a prípadné rozliatie nevytieraali.

Ak chcete zmeniť hladinu leštidla, pred zapnutím prístroja postupujte podľa nasledujúcich krokov:

Spotrebič zapnite stlačením tlačidla Vyp./Zap.

- Stlačte tlačidlo Program na aspoň 5 sekúnd hneď po zapnutí spotrebiča.
- Podržte tlačidlo programu stlačené, až kým „rA“ nezmizne z displeja. Nastavenie leštidla nasleduje nastavenie tvrdosti vody.
- Spotrebič zobrazí posledné nastavenie.
- Úroveň nastavíte stlačením tlačidla programu.
- Ak chcete nastavenia uložiť, umývačku vypnite.
- Nastavenie výrobcu je „4“.

Ak riad neschne dostatočne alebo sú na ňom škvvrny, zvýšte úroveň. Ak sa na riade objavajú modré škvvrny, znížte úroveň



Úroveň	Dávka leštidla	Indikátor
1	Dávka leštidla nebola pridaná	Na displeji sa objaví r1.
2	1 dávka je naplnená	Na displeji sa objaví r2.
3	2 dávky sú naplnené	Na displeji sa objaví r3.
4	3 dávky sú naplnené	Na displeji sa objaví r4.
5	4 dávky sú naplnené	Na displeji sa objaví r5.

ČASŤ 5: PLNENIE UMÝVAČKY

Najlepšie výsledky umývania dosiahnete pri dodržaní nasledujúcich pokynov.

Naplnenie umývačky riadu do kapacity uvedenej výrobcom pomáha šetriť vodu a energiu.

Ručné predumytie riadu vedie k zvýšeniu spotreby vody a energie a nie je odporúčané. Hrnčeky, poháre, príbory, malé taniere a misky môžete umiestniť do horného koša. Neumiestňujte vysoké poháre vedľa seba, nebudú stáť pevne a mohli by sa tak poškodiť.

Pri umiestnení vysokých pohárov opierajte je o okraje koša alebo police, nie o seba.

Všetok riad ako sú hrnčeky, poháre a hrnce do umývačky dávajte otvorom dole, aby sa v nich nehromadila voda.

Ak je umývačka vybavená košíkom na príbory, odporúčame ho používať, aby ste dosiahli najlepšie výsledky. Všetky veľké nádoby (hrnce, panvice, pokrievky, misy atď.) a všetky veľmi zašpinené kusy riadu umiestňujte na spodnej polici. Riad a príbory neumiestňujte jeden na druhý



VAROVANIE!

Uistite sa, že otáčaniu ramien s tryskami nič nebráni.



VAROVANIE!

Uistite sa, že po naplnení umývačky priehradka na čistiaci prostriedok nie je zablokovaná.

Odporúčanie

Pred umiestnením riadu do umývačky z neho odstráňte všetky hrubé zvyšky jedla. Umývačku spúšťajte zaplnenú.

POZNÁMKA:

Nevkladajte do umývačky príliš veľké množstvo riadu a riad umiestnite vždy do správnych košov.

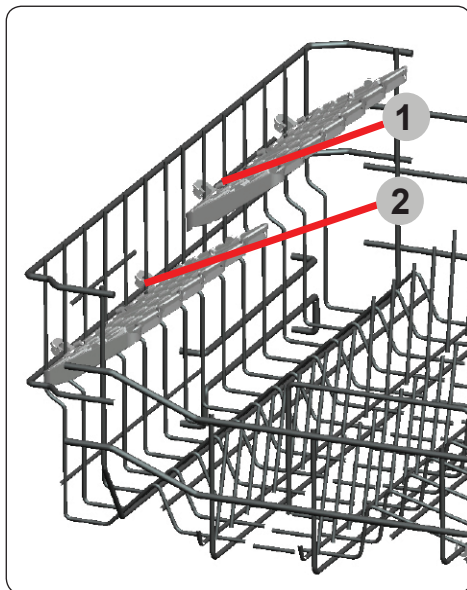


VAROVANIE!

Aby ste predišli možným zraneniam, nože s dlhou rukoväťou a ostrými hranami umiestnite dnom hore.

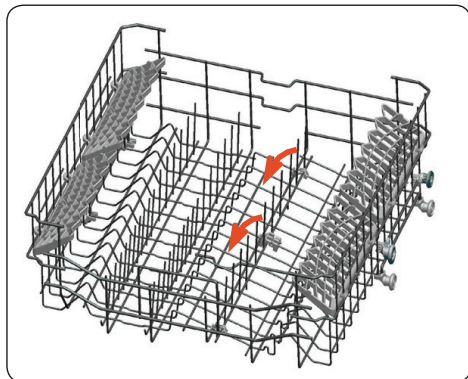
Rošt na riad

Do týchto roštov môžete vďaka nastaviteľnej výške umiestniť riadu rôznej veľkosti. Rošty môžete používať v 3 rôznych výškach.



Výškovo nastaviteľný stojan

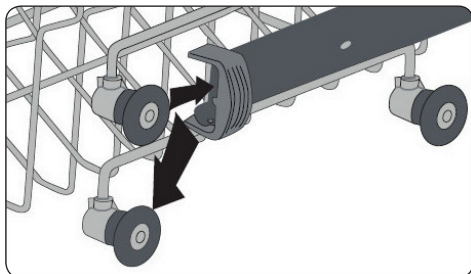
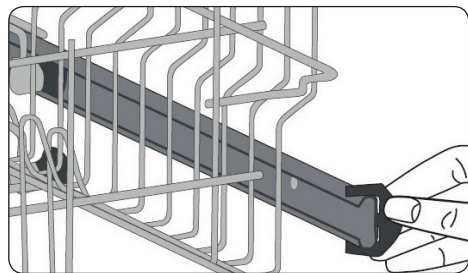
Skladacie police v hornom koši umožniť umiestnenie veľkých predmetov napr ako hrnce a panvice. Každá sekcia môže byť zložené zvlášť. Skladacie regály môžu byť zdvihnuté, alebo zložiť.



Nastavenie výšky horného koša

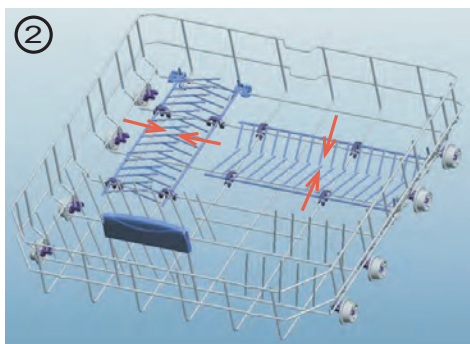
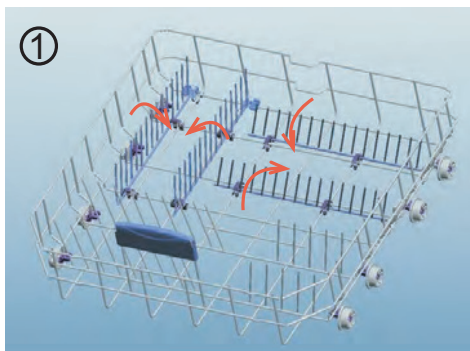
Horný košík sa nachádza v hornej časti spotrebiča. Keď dáte horný košík do spodnej pozície, môžete do neho dať veľké taniere.

Otvorte upevňovacie časti na konci horného košíka, otočte ich do strán, a košík vyberte. Zmeňte pozíciu koliesok; košík znovu nasadte na koľajnice a časti zatvorte. Tak dáte horný košík do spodnej pozície.



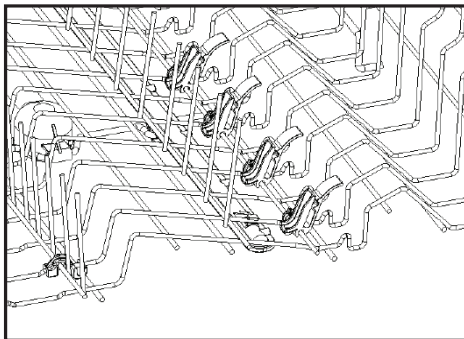
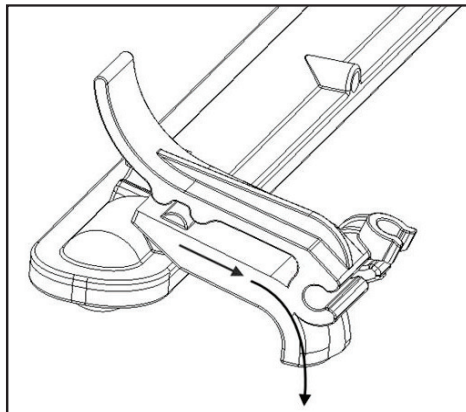
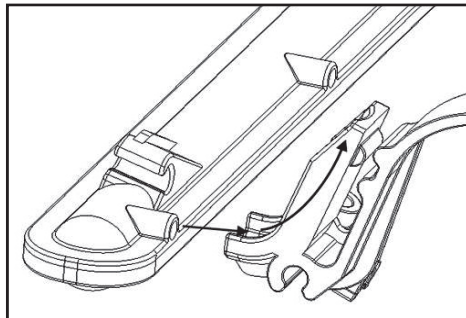
Dolný kôš Skladacie rošty

V spodnom koši prístroja sú štyri skladacie rošty, ktoré sú navrhnuté tak, aby ste mohli ľahšie umiestniť veľké veci, ako sú hrnce, panvice, atď. Ak je to nutné, každú časť môžete poskladať samostatne, alebo môžete poskladať všetky z nich a získať tak väčšie priestory. Ak ich chcete nastaviť, zvýšte ich smerom hore alebo ich poskladajte smerom dole.



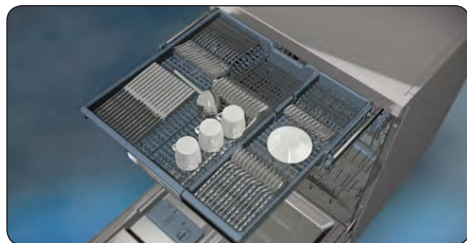
Funkcia priameho umývania

Táto funkcia sa používa na umývanie pohárov, fliaš atď. nasmerovaním vody smerom hore, zatiaľ čo je prístroj na hornom koši (zobrazený na obrázku) vo zvislej polohe. Pokiaľ je prístroj v horizontálnej polohe, voda smeruje dole, čo prispieva k umývaniu dolného koša.

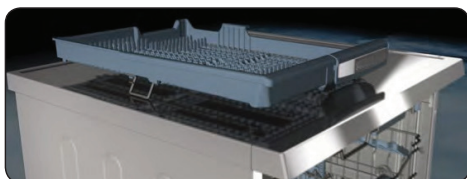


Horný kôš na príbory

Horný kôš na príbory je určený na vidličky, lyžice a nože, dlhé náčinie a malé veci



Keďže sa dá ľahko vybrať z prístroja, umožňuje po umytí vybrať riad z prístroja spolu s košom.



Horný kôš na príbory sa skladá z dvoch kusov; ak potrebujete v hornom koši vytvoriť priestor pre riad, môžete vybrať ľavú alebo pravú časť horného koša na príbory, aby ste získali viac priestoru.

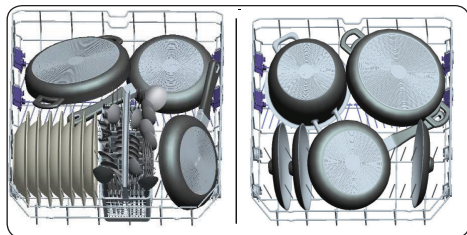


VAROVANIE!

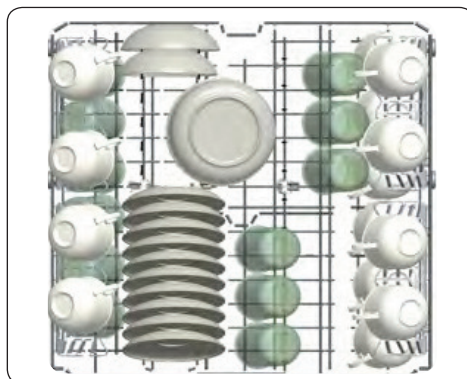
Nože a ostatné ostré predmety musíte umiestniť horizontálne do koša na príbory.

Alternatívne plnenie koša

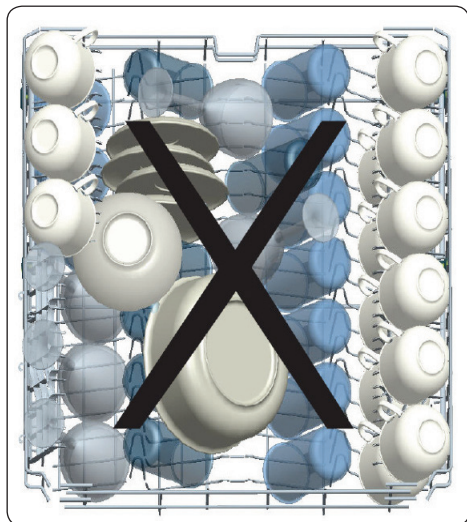
Spodný kôš



Horný kôš

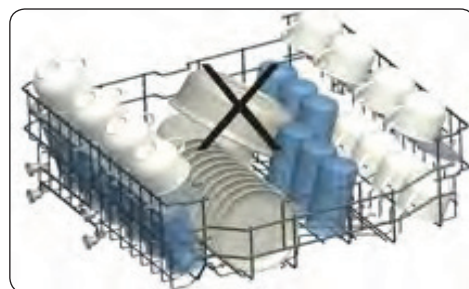
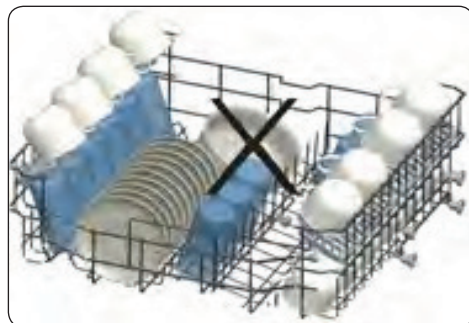
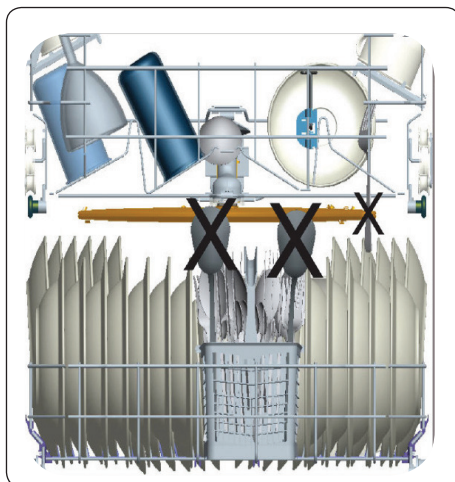


Chybné zaťaženie



Chybné zaťaženie

Nesprávne naplnenie umývačky môže spôsobiť zníženie umývacieho a sušiaceho výkonu. Aby ste dosiahli najlepšie výsledky, dodržujte prosím pokyny výrobcu.



ČASŤ 6: POPIS PROGRAMU

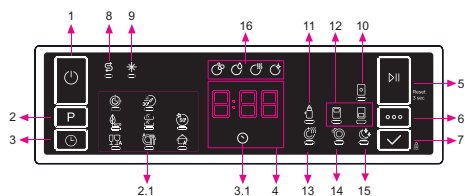
Názov programu	P1	P2	P3	P4	P5	P6	P7	P8
	Mini 14 minút	Rýchly 30 minút	Eco	Dual Pro Wash 60°C	Super 50 minút	Chytrý 30°C - 50°C	Chytrý 50°C - 60°C	Chytrý 60°C - 70°C
Typ znečistenia:	Najkratší program pre ľahko znečistený a neodávno používaný riad, vhodný pre 4 sady riadu.	Na mierne špinavý riad a rýchle umytie.	Štandardný program pre bežne znečistený denne používaný riad so zníženou spotrebou energie a vody.	Program súčasne pre ľahko znečistený krehký sklenený riad na hornej polici aj silne znečistený riad na spodnej polici.	Vhodný pre bežne špinavý riad, denné umývanie pri rychlom programe.	Automatický program na bežne špinavý, jemný riad.	Automatický program na bežne špinavý riad.	Automatický program na veľmi špinavý riad.
Miera znečistenia:	Ľahká	Ľahká	Stredná	Silná	Stredná	Stredná	Stredná	Silná
„Množstvo čistiaceho prostriedku: A: 25 cm ³ B: 15 cm ³ “	B	A	A	A	A	A	A	A
Trvanie programu (h:min):	00:14	00:30	04:30	01:53	00:50	01:12 - 01:31	01:47 - 02:02	01:49 - 02:59
Spotreba energie (kWh/cyklus):	0.340	0.650	0.861	1.600	1.000	0.650 - 0.850	1.050 - 1.325	1.250 - 1.900
Spotreba vody (l/cyklus):	6.6	10.9	9.0	15.4	9.5	10.6 - 17.7	10.9 - 18.5	11.8 - 24.0

- Trvanie programu sa môže zmeniť podľa množstva riadu, teploty vody, teploty okolia a vybratých dodatočných funkcií.
- Hodnoty uvedené pre iné programy ako program eco sú len orientačné.
- Program Eco je vhodný na umývanie bežne znečistených riadov, ktorý je pri tomto použití najúčinnjší program z hľadiska kombinovanej spotreby energie a vody, a ktorý sa používa na splnenie súladu s právnymi predpismi na ekodizajn EÚ.
- Umývanie kuchynského riadu domácou umývačkou riadu zvyčajne spotrebúva menej energie a vody vo fáze používania než ručné umývanie, ak sa domáca umývačka riadu používa podľa pokynov výrobcu.
- Práškový čistiaci prostriedok používajte iba pri krátkych programoch.
- Krátke programy nezahŕňajú sušenie.
- Na uľahčenie sušenia odporúčame pootvoriť dvere po dokončení cyklu.
- Prístup k databáze výrobkov môžete získať načítaním QR kódu na energetickom štítku, v ktorej sa uvádzajú informácie o modeli.

POZNÁMKA:

Podľa nariadení 1016/2010 a 1059/2010 sa hodnoty spotreby energie Eco programu môžu líšiť. Táto tabuľka je v súlade s nariadeniami 2019/2022 a 2017/2022.

ČASŤ 7: OVLÁDACÍ PANEL



1. Tlačidlo Zap./Vyp.
2. Tlačidlo voľby programu
- 2.1. Kontrolka programu
3. Tlačidlo odloženého štartu
- 3.1. Kontrolka odloženého štartu
4. Kontrolka zostávajúceho času
5. Tlačidlo Štart/Pauza
6. Tlačidlo možností
7. Tlačidlo voľby
8. Kontrolka doplnenia soli
9. Kontrolka doplnenia leštidla
10. Kontrolka používania tablety
11. Kontrolka extra hygieny
12. Kontrolky polovičnej náplne
13. Kontrolka dodatočného sušenia
14. Kontrolka extra rýchlosti
15. Kontrolka extra tichej prevádzky
16. Kontrolky fázy umývania
 - a- Kontrolka fázy umývania
 - b- Kontrolka fázy oplachovania
 - c- Kontrolka fázy sušenia
 - d- Kontrolka fázy ukončenia

1. Tlačidlo Zap./Vyp.

Stlačením tlačidla Zap./Vyp. zapnete spotrebič.

2. Tlačidlo voľby programu

Stlačením tlačidla voľby programu zvolíte vhodný program. Rozsvieti sa kontrolka zvoleného programu (2.1). Podrobnosti o programoch nájdete v časti Tabuľka programov.

3. Tlačidlo odloženého štartu

Stlačením tlačidla odloženého štartu (3) pred spustením programu, môžete odložiť čas štartu programu o 1-2...24 hodín. Rozsvieti sa kontrolka odloženého štartu (3.1). Ak budete chcieť zmeniť čas odloženého štartu, najskôr stlačte tlačidlo Štart/Pauza a následným stlačením tlačidla odloženého štartu zvolíte nový čas odloženého štartu. Ak chcete aktivovať nový čas odloženého štartu, stlačte tlačidlo Štart/Pauza. Ak chcete odložený štart zrušiť, budete musieť prepnúť na 0 hodín pomocou tlačidla odloženého štartu, keď je spotrebič pozastavený.

4. Kontrolka zostávajúceho času

Priebeh programu je možné monitorovať prostredníctvom kontrolky umývania, oplachovania, sušenia, konca a kontrolky zostávajúceho času.

5. Tlačidlo Štart/Pauza

Stlačením tlačidla Štart/Pauza spustíte program. Rozsvieti sa indikátor umývania a kontrolka zostávajúceho času zobrazí dĺžku trvania programu. Taktiež indikuje zostávajúci čas v priebehu plynutia programu.

Ak otvoríte dverka umývačky, keď je program v chode, program sa pozastaví a bliká kontrolka príslušnej fázy umývania.

6. Tlačidlo možností

Opakovaným stláčaním tohto tlačidla môžete zvoliť možnosti. Zvolená možnosť bude indikovaná blikajúcou LED kontrolkou.

7. Tlačidlo voľby

Stlačením tohto tlačidla zvolíte možnosť. LED kontrolka pre zvolenú možnosť následne zostane svietiť.

8. Kontrolka doplnenia soli

Ak nie je dostatok zmäčkujúcej soli, rozsvieti sa výstražná kontrolka nedostatku soli a mali by ste doplniť priehradku na soľ.

9. Kontrolka doplnenia leštidla

Ak je hladina leštidla nízka, rozsvieti sa výstražná kontrolka nedostatku leštidla a mali by ste naplniť priehradku pre leštidlo.

10. Kontrolka používania tablety

Ak používate kombinovaný čistiaci prostriedok, ktorý obsahuje soľ, leštidlo alebo iné doplnky, zvolte funkciu čistiacej tablety. Kontrolka používania tablety zostane svietiť dovtedy, kým bude zvolená.

11. Kontrolka extra hygieny

Zvoľte funkciu extra hygieny, aby ste zvýšili teplotu umývania a dosiahli maximálnu hygienickú prevádzku. Kontrolka extra hygieny sa rozsvieti.

12. Kontrolka polovičnej náplne

Zvoľte funkciu polovičnej náplne a vyberte, ktorá oblasť umývačky riadu obsahuje riad, ktorý sa má umývať. Môžete zvoliť obidva koše, iba horný kôš alebo iba spodný kôš. Stláčajte tlačidlo dovtedy, pokiaľ sa nerozsvieti kontrolka zodpovedajúca košu s riadom, ktorý sa má umývať. Kontrolka polovičnej náplne sa rozsvieti, keď je táto funkcia v prevádzke. Riady umiestnené v iných oblastiach nebudú umývané.

13. Kontrolka extra sušenia

Ak je zvolená možnosť dodatočného sušenia, do zvoleného programu sa pridajú ďalšie fázy ohrevu a sušenia, aby ste sa uistili, že váš riad bude dostatočne suchý.

14. Kontrolka extra rýchlosti

Zvoľte funkciu extra rýchlosti, aby ste skrátili dĺžku trvania programu a dosiahli tak úspornejšie využitie vody. Rozsvieti sa kontrolka extra rýchlosti.

15. Kontrolka extra tichej prevádzky

Pre citlivejšie a tichšie umývanie zvolte funkciu extra tichej prevádzky. Kontrolka extra tichej prevádzky sa rozsvieti. Táto možnosť znižuje hladinu akustického hluku umývania.

16. Kontrolky fázy umývania

Na displeji sa zobrazí kontrolka zodpovedajúca stavu prebiehajúceho programu. Keď je rozsvietená kontrolka sušenia, spotrebič zostane ticho vzhľadom na program, ktorý ste zvolili, v trvaní 15 až 100 minút.

- * Umývanie
- * Oplachovanie
- * Sušenie
- * Koniec



POZNÁMKA: Detská poistka sa aktivuje/deaktivuje stlačením tlačidla voľby (7) v trvaní približne 3 sekúnd. Ak je poistka aktivovaná, všetky LED indikátory blikajú a na kontrolky zostávajúceho času (4) sa jedenkrát zobrazí „CL“. Keď je poistka deaktivovaná, všetky LED a „CL“ dvakrát zablikajú.



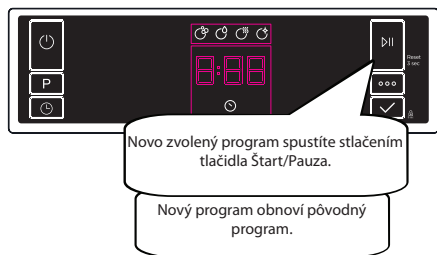
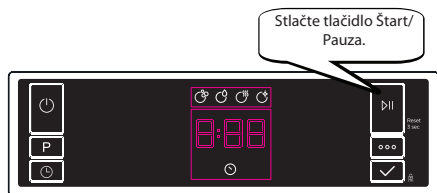
POZNÁMKA: Ak po voľbe času odloženého štartu a spustení programu prepnete spotrebič do vypnutej polohy, čas odloženého štartu sa zruší.



POZNÁMKA: Ak chcete uložiť akýkoľvek program ako obľúbený, stlačte súčasne tlačidlá voľby programu (2) a odloženého štartu (3). Ak chcete zvoliť obľúbený program, stlačte tlačidlo voľby programu (2) v trvaní 3 sekúnd.

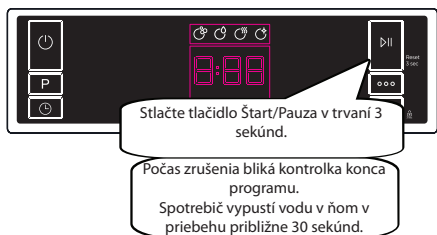
7.1. Zmena programu

Ak chcete zmeniť program, keď je spotrebič už spustený.

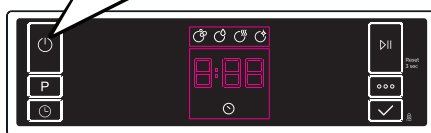


7.2. Zrušenie programu

Ak chcete zrušiť spustený program.



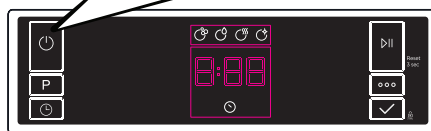
Keď sa rozsvieti kontrolka konca programu, vypnite spotrebič stlačením tlačidla Zap./Vyp.



7.3. Vypnutie spotrebiča

Po ukončení programu a rozsvietení kontrolky konca programu vypnite spotrebič tlačidlom Zap./Vyp.

Vytiahnite zástrčku z elektrickej zásuvky. Zatvorte vodovodný kohútik.



POZNÁMKA: Neotvárajte dverka skôr, ako skončí program.

POZNÁMKA: Na konci umývacieho programu môžete nechať dverka umývačky pootvorené, aby sa urýchlilo sušenie.

POZNÁMKA: Ak sa v priebehu umývania otvoria dverka umývačky alebo sa preruší napájanie, program bude pokračovať, keď sa dverka zatvoria alebo sa obnoví napájanie.

Režim úspory energie

Ak chcete aktivovať alebo deaktivovať režim úspory energie, postupujte podľa nasledujúcich krokov:

1. Otvorte dverka a súčasne stlačte na 3 sekundy tlačidlá programu (2) a možnosti (6).
2. Po 3 sekundách spotrebič zobrazí posledné nastavenie „IL1“ alebo „IL0“.
3. Keď je aktivovaný režim úspory energie, zobrazí sa „IL1“. V tomto režime sa vnútorné svetlá (ak sú dostupné) vypnú 2 minúty po otvorení dvierok a spotrebič sa vypne 15 minút po akomkoľvek zásahu, aby šetril energiu.
4. Keď je režim úspory energie deaktivovaný, zobrazí sa „IL0“. Ak je režim úspory energie deaktivovaný, vnútorné svetlá budú svietiť, pokiaľ sú dverka otvorené a spotrebič bude vždy zapnutý, pokiaľ ho nevypne používateľ.
5. Ak chcete zvolené nastavenie uložiť, vypnite spotrebič.
Vo výrobnom nastavení je režim úspory energie aktívny.

ČASŤ 8: ČISTENIE A ÚDRŽBA

Čistenie vašej umývačky riadu je dôležité na udržanie minimálnej životnosti.

Uistite sa, či je nastavenie zmäkčovania vody (ak je dostupné) správne a či sa používa správne množstvo čistiaceho prostriedku na zamedzenie hromadeniu vodného kameňa. Priehradku na soľ naplňte, keď sa rozsvieti snímač soli.

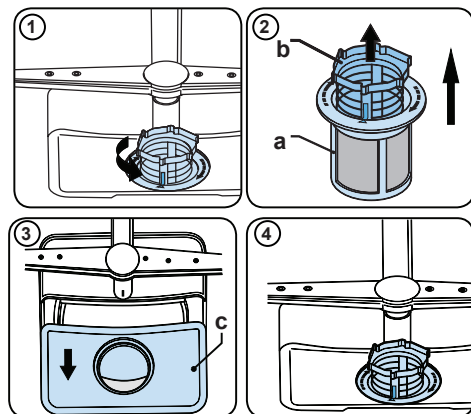
V umývačke sa časom môže nahromadiť masť a vodný kameň. V takom prípade:

- Naplňte priehradku na umývací prostriedok, ale nekladajte žiaden riad. Vyberte program, ktorý používa vysokú teplotu a funguje pri prázdnej umývačke riadu. Ak umývačku neumyje dostatočne, použite umývací prostriedok určený na použitie v umývačkách riadu.
- V záujme predĺženia životnosti vašej umývačky riadu spotrebič čistite pravidelne každý mesiac.
- Vlhkou handričkou pravidelne utierajte tesnenie dvierok na odstránenie usadených zvyškov alebo cudzích predmetov.

Filtere

Filtere a ramená s tryskami čistite minimálne raz týždenne. Ak v jemných a hrubých filtroch zostanú nejaké zvyšky potravín alebo cudzie predmety, vyberte ich a dôkladne vyčistite vodou.

- a) Mikrofilter b) Filter hrubých častíc
c) Kovový filter

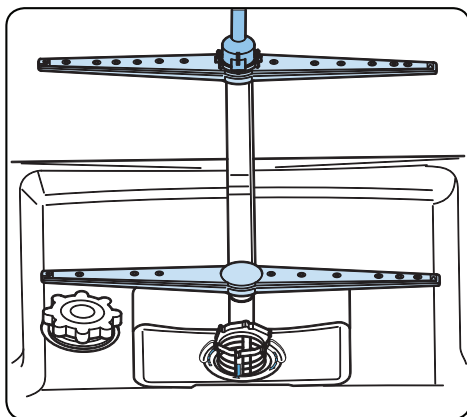


Na odobratie a vyčistenie kombinácie filtrov ju otočte proti smeru hodinových ručičiek a odoberte ju zdvihnutím nahor (1). Hrubý filter vytiahnite z mikrofiltra (2). Potom potiahnite a odoberte kovový filter (3). Filter opláchnite dostatočným množstvom vody, pokiaľ sa zvyšky neočistia. Odmontujte filtre. Vymeňte filtračnú vložku a otočte ju v smere hodinových ručičiek (4).

- Umývačku riadu nikdy nepoužívajte bez filtra.
- Nesprávne nasadenie filtra zníži účinnosť umývania.
- Čisté filtre sú nevyhnutné na riadnu prevádzku spotrebiča.

Ramená s tryskami

Dbajte na to, aby otvory trysiek neboli upchaté a na ramená s tryskami sa neprilepil potravinový odpad ani cudzie predmety. Ak sa niektorá z trysiek upchala, vyberte rameno a vyčistite ho pod tečúcou vodou. Na odobratie horného ramena s tryskami odkrúťte skrutku, ktorá ho drží na mieste, otočením v smere hodinových ručičiek a potiahnutím nadol. Uistite sa, či je matica pri opakovanom nasadení horného ramena na miesto riadne utiahnutá.



Vypúšťacie čerpadlo

Veľké zvyšky jedla alebo cudzie predmety, ktoré sa zachytili na filtroch, môžu zablokovať čerpadlo odpadovej vody. Oplachovacia voda bude potom nad filtrom.



Varovanie: nebezpečenstvo porezania!

Pri čistení čerpadla na odpadovú vodu dbajte na to, aby ste sa nezranili na kúskoch skla alebo špicatých nástrojoch.

V takom prípade:

1. Najprv spotrebič vždy odpojte od zdroja napájania.
2. Vyberte koše.
3. Vyberte filtre.
4. Vyberte vodu, prípadne použite špongiu.
5. Skontrolujte priestor a vyberte všetky cudzie predmety.
6. Namontujte filtre.
7. Koše vložte späť.

ČASŤ 9: ODSTRÁNENIE MOŽNÝCH PROBLÉMOV

Ak jedna z kontroliek programu svietí a kontrolka Štart / Pauza sa vypína a zapína

Dvere spotrebiča sú otvorené, zatvorte ich.

Ak sa program nespustí

- Skontrolujte, či je zástrčka zapojená do siete.
- Skontrolujte poistky.
- Skontrolujte, či je kohútik na prívode vody otvorený.
- Skontrolujte, či ste zavreli dvere spotrebiča.
- Skontrolujte, či ste spotrebič vypli stlačením tlačidla Zap. / Vyp.
- Skontrolujte, či nie je filter na prívode vody a filtre v spotrebiči zanesené.

Ak kontrolky „Umývať / Sušiť“ a „Koniec“ blikajú

- Aktívne alarm - pretekaniu vody
- Vypnite prívod vody a kontaktujte autorizovaný servis. Ak kontrolky nezhasnú po ukončení programu Tlačidlo Zap. / Vyp. je stále spustené.

Ak v priestore na čistiaci prostriedok zostanú zvyšky čistiaceho prostriedku

Čistiaci prostriedok bol pridaný do priestoru na čistiaci prostriedok, ktorý bol mokrý.

Ak na konci programu zostane v spotrebiči voda

- Odtoková hadica je upchatá.
- Filtre sú upchaté.
- Program sa ešte nedokončil.

Ak sa spotrebič zastaví počas umývania

- Výpadok napájania.
- Zlyhanie prívodu vody.
- Program môže byť v pohotovostnom režime.

Ak sa počas umývania ozýva hluk a spotrebič sa trasie

- Riad je vložený nesprávne.
- Ramená s tryskami naráža do riadu.

Ak na riad zostanú zvyšky jedla

- Riad je do umývačky vložený nesprávne, trieštivá voda sa nedostala na konkrétne miesta.
- Košík je preplnený.
- Riad sa nakláňa.
- Bolo pridané malé množstvo čistiaceho prostriedku.
- Bol zvolený nevhodný program, skôr slabý.
- Ramená s tryskami sú upchatá zvyšky jedla.
- Filtre sú upchaté.
- Filtre boli nesprávne nasadené.
- Upchatý odtok.

Ak na riade zostávajú belavé škvrny

- Bolo použité malé množstvo čistiaceho prostriedku.
- Nastavenie dávkovania na oplachovanie bolo nastavené na veľmi nízku úroveň.
- Nebola použitá žiadna špeciálna soľ, napriek vysokej tvrdosti vody.
- Nastavenie systému na zjemňovanie je na veľmi nízkej úrovni.
- Viečko priestoru na soľ nie je dobre zatvorené.

Ak riad neuschne

- Bol zvolený program bez sušenia.
- Oplachovanie bolo nastavené príliš nízko.
- Riad bol vybratí príliš rýchlo.

Ak na riad zostáva hrdza

- Kvalita nerezového riadu je nedostačujúca.
- Vysoký obsah soli vo vode.
- Viečko priestoru na soľ nie je dobre zatvorené.
- Príliš veľa soli sa pri plnení rozstrekne po stranách a do umývačky.
- Nesprávne uzemnenie.

Ak problém pretrváva aj po vykonaní kontrol alebo v prípade akéhokoľvek zlyhania, ktoré nie je popísané vyššie, kontaktujte autorizovaný servis.

AUTOMATICKÉ UPOZORNENIE NA CHYBY A ČO ROBIŤ

KÓD CHYBY	POTENCIÁLNA CHYBA	ČO ROBIŤ
FF	Porucha systému na prívod vody	Uistite sa, či je ventil prívodu vody otvorený a voda prúdi.
		Odpojte prívodovú hadicu od ventilu a vyčistite filter v hadici.
		Ak chyba pretrváva, kontaktujte servis.
F5	Porucha tlakového systému	Obráťte sa na servis.
F3	Nepretržitý prívod vody	Zatvorte ventil a obráťte sa na servis.
F2	Vodu nie je možné vypustiť	Hadica na vypustenie vody a filtre môžu byť upchaté.
		Zrušte program.
		Ak chyba pretrváva, kontaktujte servis.
F8	Chyba ohrevu	Obráťte sa na servis.
F1	Pretekánie	Spotrebič odpojte a zatvorte ventil.
		Obráťte sa na servis.
FE	Chybná elektronická karta	Obráťte sa na servis.
F7	Prehrievanie	Obráťte sa na servis.
F9	Chyba umiestnenia prepážky	Obráťte sa na servis.
F6	Poškodený senzor ohrievania	Obráťte sa na servis.
HI	Porucha vysokého napätia	Obráťte sa na servis.
LO	Porucha nízkeho napätia	Obráťte sa na servis.

Postup montáže a opravy by mal vždy vykonávať autorizovaný servisný pracovník s cieľom zamedziť možným rizikám. Výrobca nezodpovedá za škody, ktoré vyplývajú z postupov vykonaných neoprávnenými osobami. Opravy môže vykonávať len technik. Ak sa vyžaduje výmena komponentu, dbajte na použitie originálnych náhradných dielov.

Nesprávne opravy alebo použitie neoriginálnych náhradných dielov môže spôsobiť značné poškodenie a spôsobiť používateľovi značné nebezpečenstvo.

Kontaktné údaje na zákaznícku službu môžete nájsť na zadnej strane tohto dokumentu.

Hlavné funkčné originálne náhradné diely môžete podľa príslušného nariadenia o ekodizajne získať od zákazníckej služby počas obdobia aspoň 10 rokov od dátumu, kedy bol spotrebič uvedený na trh Európskeho hospodárskeho priestoru.

ČASŤ 10: INFORMAČNÝ LIST

Informačný list

PHILCO 

DELEGOVANÉ NARIADENIE KOMISIE (EÚ) 2019/2016

Názov alebo ochranná známka výrobcu: PHILCO

Adresa výrobcu: U Sanitasu 1621, Říčany 251 01, CZ

Identifikačná značka modelu: PDI 1568 DT / PDI 1568 DTX

Základná špecifikácia: Umývačka riadu

Parameter	Hodnota	Parameter	Hodnota	
Menovitá kapacita (v ks)	15	Rozmery v cm	Výška	85
			Šírka	60
			Hĺbka	60
Index energetickej účinnosti EEL_w	49,9	Trieda energetickej účinnosti *	D	
Trieda účinnosti umývania	1,13	Trieda účinnosti sušenia	1,07	
Spotreba energie v kWh [za cyklus], pri eko programe s využitím plnenia studenej vody. Skutočná spotreba energie bude závisieť od používania spotrebiča.	0,861	Spotreba vody v litroch [na cyklus], na základe eko programu. Skutočná spotreba vody bude závisieť od toho, ako sa spotrebič používa a od tvrdosti vody.	9	
Trvanie programu (h:min)	4:30	Typ	Voľne stojaci	
Akustický zvuk emisie hluku (dB(A) re 1 pW)	42	Trieda akustických emisií hluku	B	
Spotreba po vypnutí (W)	0,5	Spotreba v pohotovostnom režime (W)	1	
Spotreba v režime odloženého štartu (W) (ak je zvolený)	1	Spotreba v sieťovom pohotovostnom režime (W) (ak je zvolený)	-	

Minimálna doba trvania záruky ponúkanej výrobcom: 24 mesiacov

Dodatočné informácie:

Webový odkaz na web výrobcu, kde sú informácie uvedené v bode 6 prílohy II nariadenia Komisie (EÚ) 2019/2022 nájdené: www.philco.cz

* A (najvyššia účinnosť) až G (najnižšia účinnosť)

TECHNICKÉ INFORMÁCIE

Technické informácie sa nachádzajú na typovom štítku na vnútornej strane spotrebiča a na energetickom štítku. QR kód, na dodanom energetickom štítku, obsahuje odkaz na registráciu spotrebiča v databáze EÚ Eprel.

INFORMÁCIE O TESTOVANIE

Dodané zariadenie je v súlade s EcoDesign a EN60436:2020. Požiadavky na prístup vzduchu pre správnu prevádzku prístroja, minimálna vzdialenosť od steny a rozmery prístroja, sú súčasťou tohto návodu. V prípade ďalších otázok sa obráťte na výrobcu.

STAROSTLIVOSŤ O ZÁKAZNÍKA A SERVIS

Vždy používajte iba originálne náhradné diely.

Označenie modelu a sériové číslo nájdete na typovom štítku. Polohu typového štítku je možné zmeniť bez predchádzajúceho upozornenia.

Originálne náhradné diely pre niektoré konkrétne komponenty sú k dispozícii minimálne 7 alebo 10 rokov.

Závisí to od typu komponentu a od uvedenia posledného spotrebiča daného modelu na trh.

Pri kontaktovaní nášho autorizovaného servisu majte k dispozícii modelové označenie, sériové číslo a popis chyby.

Pre stiahnutie dokumentov navštívte www.philco.sk.

Pre nahlásenie závady a získanie ďalších servisných informácií navštívte <https://philco.sk/podpora-a-servis>.

Zmeny vyhradené bez predchádzajúceho upozornenia.

POKYNY A INFORMÁCIE TÝKAJÚCE SA LIKVIDÁCIE POUŽITÝCH OBALOVÝCH MATERIÁLOV

Obalové materiály zlikvidujte na verejnom mieste pre likvidáciu odpadu.

LIKVIDÁCIA POUŽITÝCH ELEKTRICKÝCH A ELEKTRONICKÝCH SPOTREBIČOV



Význam symbolu na výrobku, jeho príslušenstve alebo obale znamená, že s týmto výrobkom nesmie byť zaobchádzané ako s komunálnym odpadom. Tento výrobok zlikviduje na príslušnom zbernom mieste pre recykláciu odpadu z elektrických a elektronických zariadení. Poprípade je možné v niektorých štátoch Európskej únie alebo iných európskych štátoch vrátiť svoje výrobky miestnemu predajcovi, v prípade kúpy podobného nového výrobku. Správna likvidácia tohto výrobku pomôže ušetriť cenné prírodné zdroje a pomôcť pri prevencii prípadného negatívneho vplyvu na životné prostredie a ľudské zdravie, ku ktorému by mohlo dôjsť v dôsledku nesprávnej likvidácie odpadu. Podrobnejšie informácie získate od miestneho úradu alebo v najbližšom stredisku pre zber odpadu. Nesprávna likvidácia tohto typu odpadu môže podliehať vnútroštátnym predpisom o pokutách.

Pre podnikateľské subjekty v Európskej únii

Ak chcete zlikvidovať elektrické alebo elektronické zariadenie, vyžiadajte si potrebné informácie od svojho predajcu alebo dodávateľa.

Likvidácia v iných štátoch mimo Európskej únie

Ak chcete zlikvidovať tento výrobok, vyžiadajte si nevyhnutné informácie o správnom spôsobe likvidácie od miestnych úradov alebo svojho predajcu.



Tento výrobok spĺňa všetky základné požiadavky nariadenia EÚ, ktoré sa naň vzťahujú.

Zmeny v texte, dizajne a technických údajoch sa môžu vyskytnúť bez predchádzajúceho upozornenia a vyhradujeme si právo vykonať tieto zmeny.

Originál tohto návodu na obsluhu je v českom jazyku.

Výrobce/Manufacturer:
Fast ČR, a.s.
U Sanitasy 1621
Říčany 251 01, CZECH REPUBLIC

Distributor:
FAST PLUS, a.s.
Na pántoch 18
831 06 Bratislava, SLOVAKIA

Distributor:
FAST POLAND Sp. z o. o.
Kwiatniowa 36
05-090 Wypędy, POLAND

PHILCO[®] 

is a pending or registered trademark of Electrolux Home Products, Inc. and used under a license from Electrolux Home Products, Inc.