

Kompletní návod k obsluze si stáhněte na stránce <http://docs.whirlpool.eu> nebo zavolejte na telefonní číslo uvedené v záručním listě.

Před použitím spotřebiče si přečtěte tyto bezpečnostní pokyny. Uchovejte si je po ruce pro další použití.

V tomto návodu a na samotném spotřebiči jsou uvedena důležitá bezpečnostní upozornění, která je nutné si přečíst a řídit se jimi. Výrobce odmítá nést jakoukoli zodpovědnost za nedodržení těchto bezpečnostních pokynů, za nevhodné používání spotřebiče nebo za nesprávné nastavení ovladačů.

⚠ VÝSTRAŽNÉ UPOZORNĚNÍ: Spotřebič a jeho přístupné součásti se při použití zahřívají. Je třeba dbát opatrnosti, abyste se nedotkli topných těles. Děti mladší 8 let se nesmějí ke spotřebiči přibližovat, pokud nejsou pod dohledem dospělé osoby.

⚠ VÝSTRAŽNÉ UPOZORNĚNÍ: Pokud je povrch varné desky popraskaný, zařízení nepoužívejte. Riziko elektrického šoku!

⚠ VÝSTRAŽNÉ UPOZORNĚNÍ: Nebezpečí požáru: Neskladujte položky na varném povrchu.

⚠ UPOZORNĚNÍ: Proces vaření musí probíhat pod kontrolou. Krátké vaření musí být neustále monitorováno.

⚠ VÝSTRAŽNÉ UPOZORNĚNÍ: Vaření pokrmů s obsahem tuku nebo oleje bez dozoru na varné desce může být nebezpečné. Riziko požáru! NIKDY se nepokoušejte požár uhasit vodou: Namísto toho spotřebič vypněte a plamen přikryjte, např. poklicí nebo žáruvzdornou dekou.

⚠ Varnou desku nepoužívejte jako pracovní plochu nebo podstavec. Do blízkosti spotřebiče nepokládejte oděvy nebo jiné hořlavé materiály, dokud veškeré součásti zcela nevychladnou. Riziko požáru!

⚠ Kovové předměty jako nože, vidličky, lžice a poklice nepokládejte na povrch varné desky, protože se mohou zahřát na vysokou teplotu.

⚠ Velmi malé děti (0–3 roky) by se neměly ke spotřebiči přibližovat. Malé děti (3–8 let) by se neměly ke spotřebiči přibližovat, pokud nejsou pod dozorem. Děti starší 8 let a osoby s fyzickým, smyslovým či duševním postižením nebo bez patřičných zkušeností a znalostí mohou tento spotřebič používat pouze pod dohledem nebo tehdy, pokud obdržely informace o bezpečném použití spotřebiče a pokud rozumějí rizikům, která s používáním spotřebiče souvisejí. Nedovolte dětem, aby si se spotřebičem hrály. Nedovolte dětem, aby bez dohledu prováděly čištění a běžnou údržbu spotřebiče.

⚠ Po použití vypněte příslušnou část varné desky ovladačem a nespolehejte na detektor nádoby.

POVOLENÉ POUŽITÍ

⚠ UPOZORNĚNÍ: Tento spotřebič není určen k řízení pomocí externího zařízení, jako je např. časovač, nebo samostatného systému dálkového ovládání.

⚠ Tento spotřebič je určen k použití v domácnosti a podobných zařízeních jako: kuchyňské kouty pro zaměstnance v obchodech, kancelářích a na jiných pracovištích; farmy; klienty hotelů, motelů, penzionů a jiných ubytovacích zařízení.

⚠ Není přípustné používat jej jiným způsobem (např. k vytápění místnosti).

⚠ Tento spotřebič není určen pro profesionální použití. Nepoužívejte spotřebič venku.

INSTALACE

⚠ K přemístování a instalaci spotřebiče jsou nutné minimálně dvě osoby – nebezpečí zranění. Při rozbalování a instalaci používejte ochranné rukavice – nebezpečí pořezání.

⚠ Instalaci, včetně připojení přívodu vody (pokud nějaký existuje) a elektřiny, a opravy musí provádět kvalifikovaný technik. Neopravujte ani nevyměňujte žádnou část spotřebiče, pokud to není výslovně uvedeno v návodu k použití. Nedovolte dětem, aby se přibližovaly k místu instalace. Po vybalení spotřebiče se přesvědčte, že nebyl při dopravě poškozen. V případě problémů se obraťte se na svého prodejce nebo na nejbližší servisní středisko. Po instalaci musí být obalový materiál (plasty, polystyrenová pěna atd.) uložen mimo dosah dětí – nebezpečí udušení. Před zahájením instalace je nutné spotřebič odpojit od elektrické sítě – nebezpečí úrazu elektrickým proudem. Během instalace se ujistěte, že zařízení nepoškozuje napájecí kabel – nebezpečí požáru a úrazu elektrickým proudem. Zařízení nezapínejte, dokud nebyla řádně ukončena instalace.

⚠ Je-li nutné skříňku přiříznout, proveďte tyto práce ještě před zasunutím spotřebiče na místo a pečlivě odstraňte všechny dřevěné třísky a piliny.

⚠ Pokud není spotřebič nainstalován nad troubou, do umístění pod spotřebičem je třeba nainstalovat i oddělovací panel (není součástí).

DŮLEŽITÁ UPOZORNĚNÍ TÝKAJÍCÍ SE ELEKTRICKÉHO ZAPOJENÍ

⚠ V souladu s národními bezpečnostními normami týkajícími se elektrických zařízení musí být možné odpojit spotřebič od elektrické sítě vytažením zástrčky, pokud je zástrčka přístupná, nebo, v souladu s pravidly pro zapojování, prostřednictvím vícepólového vypínače umístěného před zásuvkou a spotřebič musí být uzemněn.

⚠ Nepoužívejte prodlužovací kabely, sdružené zásuvky nebo adaptéry. Po provedení montáže nesmí být elektrické prvky spotřebiče pro uživatele přístupné. Nepoužívejte spotřebič, pokud jste mokří

nebo bosí. Tento spotřebič nezapínejte, pokud je poškozený napájecí síťový kabel či zástrčka, pokud nefunguje správně nebo byl poškozen či došlo k jeho pádu.


⚠ Jestliže je poškozený přívodní kabel, za identický ho smí vyměnit pouze výrobce, servisní technik nebo osoba s podobnou příslušnou kvalifikací, jinak by mohlo dojít k úrazu – riziko elektrického šoku!

ČIŠTĚNÍ A ÚDRŽBA

⚠ **VÝSTRAŽNÉ UPOZORNĚNÍ:** Než zahájíte jakoukoli údržbovou operaci, ujistěte se, že je spotřebič vypnutý a odpojený od zdroje napájení; nikdy nepoužívejte parní čistič – riziko elektrického šoku!

⚠ Nepoužívejte abrazivní ani agresivní produkty, čisticí prostředky s obsahem chloru ani drátěnky.

LIKVIDACE OBALOVÉHO MATERIÁLU


Obal je ze 100% recyklovatelného materiálu a je označen recyklačním znakem .

Jednotlivé části obalového materiálu proto zlikvidujte odpovědně podle platných místních předpisů.

LIKVIDACE DOMÁČÍCH ELEKTROSPOTŘEBIČŮ

Tento spotřebič byl vyroben z recyklovatelných nebo opakovaně použitelných materiálů. Zlikvidujte jej podle místních předpisů pro likvidaci odpadu. Další informace o likvidaci, renovaci a recyklaci elektrických spotřebičů získáte na místním úřadě, v podniku pro sběr domácího odpadu nebo v obchodě, kde jste spotřebič zakoupili. Tento spotřebič je označen v souladu s evropskou směrnicí 2012/19/EU o odpadních elektrických a elektronických zařízeních (OEEZ).

Zajištěním správné likvidace tohoto výrobku pomůžete zabránit negativním vlivům na životní prostředí a lidské zdraví.

Symbol  na výrobku nebo příslušných dokladech udává, že tento výrobek nesmí být likvidován společně s domácím odpadem, nýbrž je nutné jej odevzdat do příslušného sběrného střediska k recyklaci elektrických a elektronických zařízení.

RADY K ÚSPORĚ ELEKTRICKÉ ENERGIE

Vytěžte maximum i ze zbytkového tepla, a to tak, že ploténku vypnete několik minut před dokončením vaření.

Dno hrnce či pánve by mělo zakrývat celou plochu ploténky; při použití nádoby, jejíž dno je menší než ploténka, dochází k plýtvání energií.

Během vaření přikryvejte hrnce a pánve dobře těsnící pokličkou a používejte co nejméně vody. Vařením bez pokličky se citelně zvýší spotřeba energie. Používejte pouze hrnce a pánve s plochým dnem.

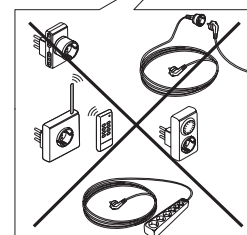
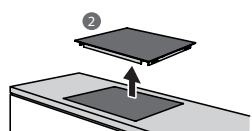
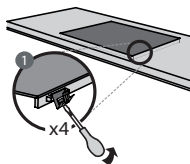
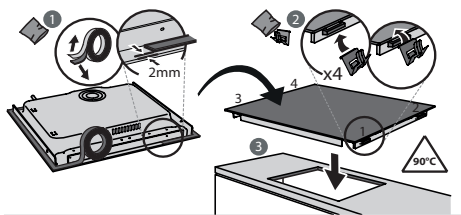
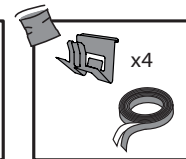
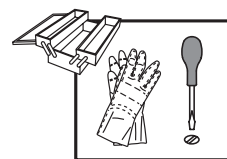
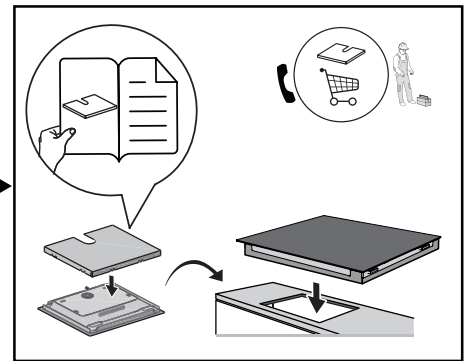
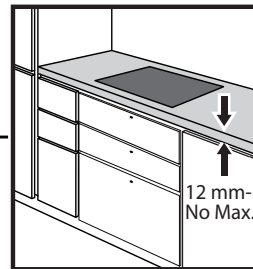
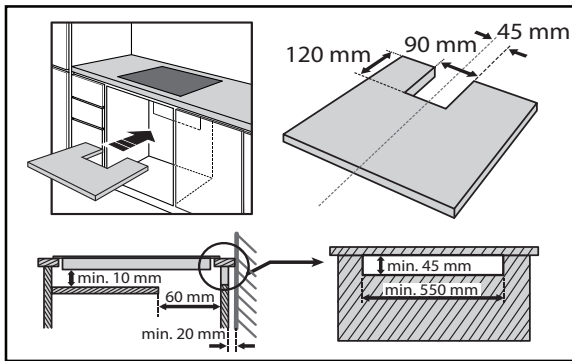
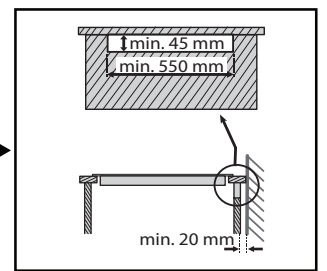
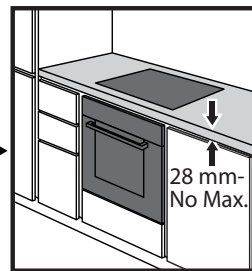
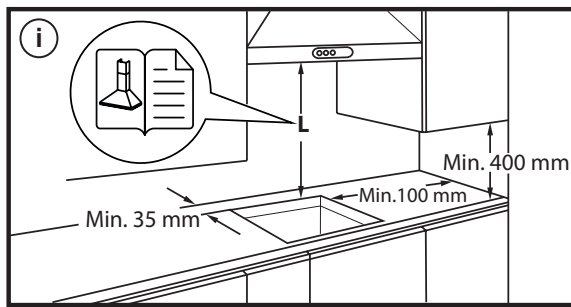
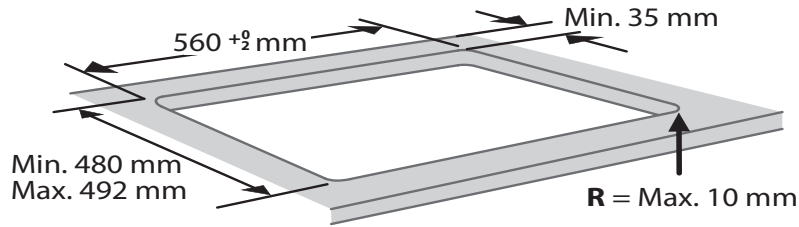
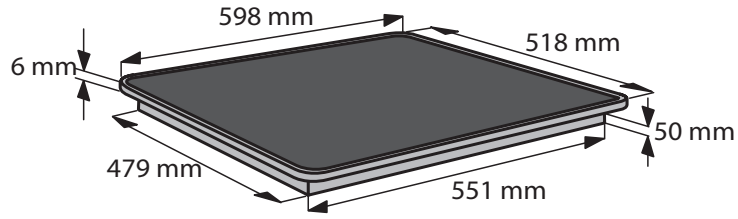
PROHLÁŠENÍ O SHODĚ

Tento spotřebič splňuje požadavky na ekodesign podle evropského nařízení č. 66/2014 v souladu s evropskou normou EN 60350-2.

POZNÁMKA

Lidé s kardiostimulátorem nebo podobným lékařským přístrojem by měli být opatrní, pokud stojí v blízkosti zapnuté indukční varné desky. Elektromagnetické pole může kardiostimulátor nebo jemu podobné přístroje poškodit. Obráťte se na svého lékaře nebo výrobce kardiostimulátoru či jiného takového lékařského přístroje pro další informace o působení elektromagnetického pole indukční varné desky na tyto přístroje.

INSTALACE



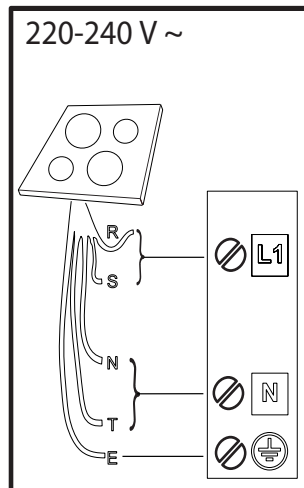
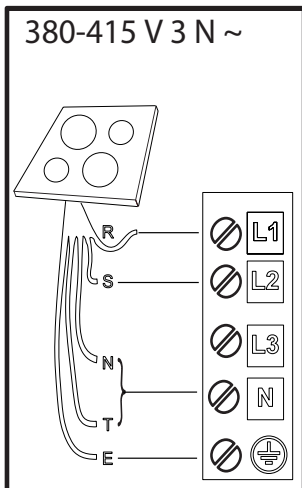
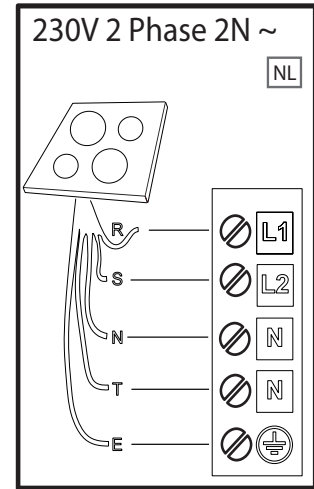
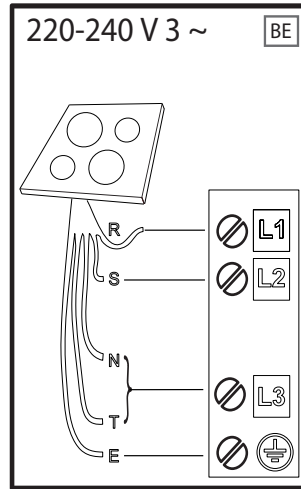
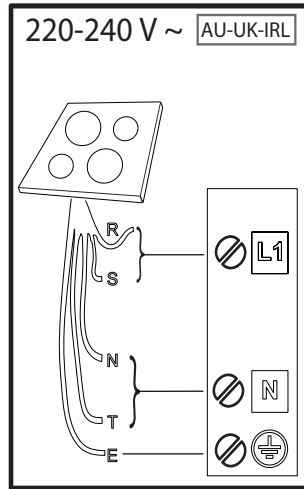
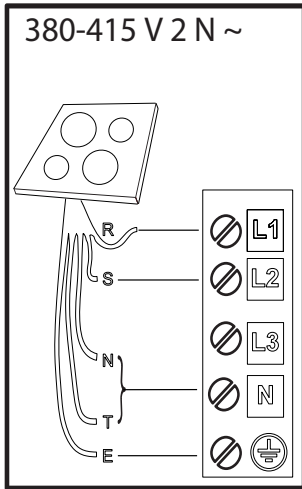
PŘIPOJENÍ K ELEKTRICKÉ SÍTI

Připojení k elektrické síti musí být provedeno ještě před připojením spotřebiče ke zdroji elektřiny.

Instalaci musí provést kvalifikovaný pracovník obeznámený s platnými bezpečnostními předpisy a předpisy o elektrické instalaci. Instalace se musí provádět výslovně podle předpisů lokálního dodavatele elektrické energie.

Zkontrolujte, zda údaj o napětí uvedený na typovém štítku na spodní straně spotřebiče odpovídá napětí v domácí síti.

Předpisy vyžadují, aby byl spotřebič uzemněn: použijte pouze vodiče (včetně zemního), které mají odpovídající délku.



R

black-nero-negro-preto-μαύρος-must-melns-juodas-czarny-schwarz-noir-zwart-negru-черно-црн-črna-срно-черный-чорний-қара-černá-čierna-fekete-svart-musta-svart-sort-siyah-dubh

S

brown-marrone-marrón-marrom-καφέ-pruun-brüns-rudas-brązowy-braunen-brun-bruin-маго-кафяв-браон-řjava-smeđ-коричневый-коричневий-қоңыр-hnědý-hnedý-barna-brunt-ruskea-brunt-brun-kahverengi-donn

T

blue (gray)-blu (grigio)-azul (gris)-azul (cinza)-μπλε (γκρι)-sinine (hall)-zila (pelēka)-mėlyna (pilkas)-niebieski (szary)-blau (grau)-bleu (gris)-blauw (grijs)-albastru (gri)-синьо (сиво)-плава (сива)-modro (sivo)-plava (siva)-синий (серый)-синий (сірий)-көк (сұр)-modrý (šedá)-modrý (sivá)-kék (szürke)-blá (grá)-sininen (harmaa)-blá (grá)-blát (grát)-mavi (gri)-gorm (liath)

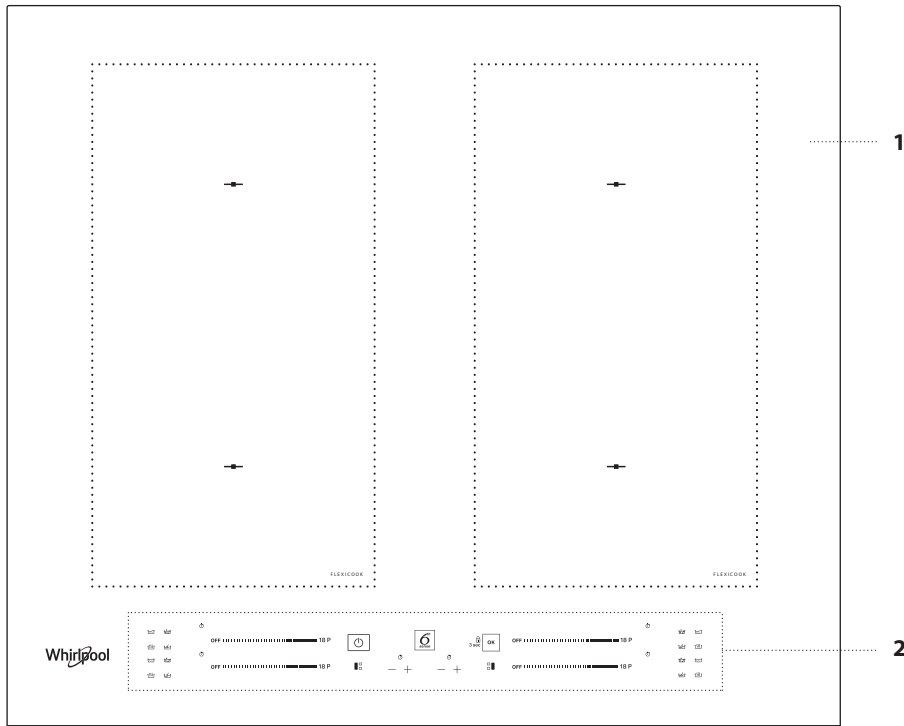
E

yellow/green-giallo/verde-amarillo/verde-amarelo/verdekίτρινο/πράσινο-kollane/roheline-dzeltens/zaļš-geltona/žalia-žóltý/zielony-gelb/grün-jaune/vert-geel/groen-galben/verde-жълто/зелено-жyto/зелена-румено/zeleno-žuto/zeleno-желтый/зеленый-жовтий/зелений-жасыл/сары-žlutá/zelená-žltá/zelená-sárga/zöld-gul/grønn-keltainen/vihreä-gul/grön-gul/grøn-sarı/yeşil-bui/glas

N

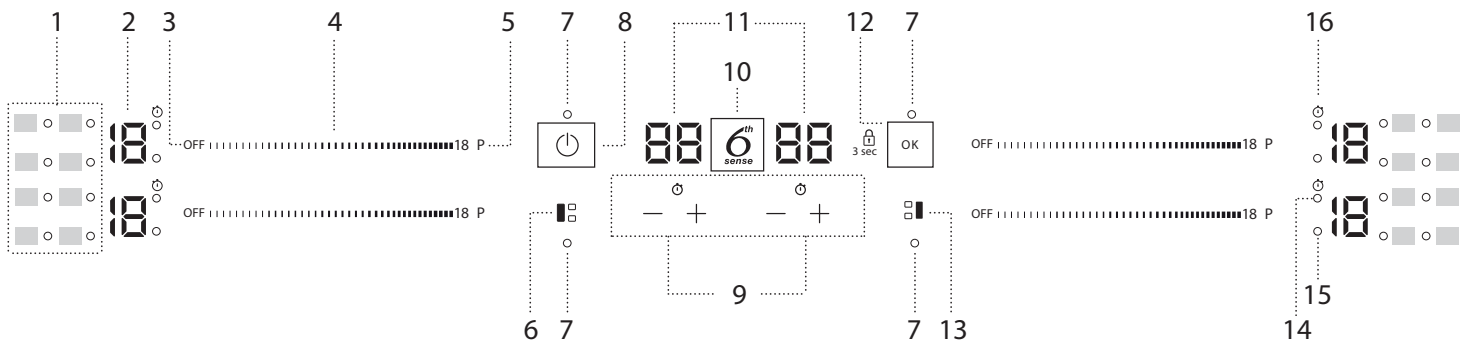
blue-blu-azul-azul-μπλε-sinine-zila-mėlyna-niebieski-blau-bleu-blauw-albastru-синьо-плава-modro-plava-синий-синий-көк-modrý-modrý-kék-blá-sininen-blá-blát-mavi-gorm

POPIS PRODUKTU



1. Varná deska
2. Ovládací panel

OVLÁDACÍ PANEĽ



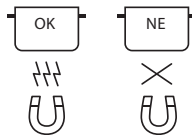
1. Symboly/zapínání speciálních funkcí
2. Zvolená úroveň tepelné úpravy
3. Tlačítko vypnutí varné zóny
4. Klávesnice s funkcí rolování
5. Tlačítko rychlého ohřevu
6. Tlačítko FLEXICOOK (vlevo)

7. Kontrolka – aktivní funkce
8. Tlačítko Zapnutí/Vypnutí
9. Časovač
10. Tlačítko 6th Sense
11. Indikátor doby tepelné úpravy
12. Tlačítko OK/Zámek kláves – 3 sekundy

13. Tlačítko FLEXICOOK (vpravo)
14. Indikace aktivního časovače
15. Indikátor výběru zóny
16. Symbol indikátoru časovače


PŘÍSLUŠENSTVÍ

HRNCE A PÁNVE



Používejte pouze hrnce a pánve vyrobené z feromagnetického materiálu, které jsou vhodné pro používání na indukčních varných deskách:

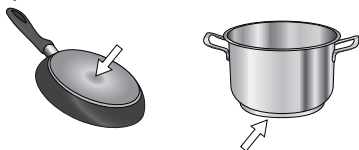
- hrnce a pánve ze smaltované oceli
- litinové hrnce a pánve
- speciální hrnce a pánve z nerezové oceli, které jsou vhodné pro vaření na indukci

Abyste určili, zda je hrnec vhodný, hledejte symbol  (obvykle vyražený na dně). Magnet lze použít ke kontrole, zda hrnce jsou magnetické. Kvalita a konstrukce dna hrnce mohou mít vliv na výsledky vaření. Některé údaje týkající se průměru dna neodpovídají aktuálnímu průměru feromagnetického povrchu.

U některých hrnců a pánví je z feromagnetického materiálu vyrobená pouze část dna a ostatní části jsou z materiálu, který není pro indukční vaření vhodný. Tyto části se mohou zahřívat na různě vysoké teploty nebo již při nízkých teplotách. V některých případech, kdy je dno vyrobeno převážně z neferomagnetických materiálů, nemusí varná deska nádobu rozpoznat, a proto varnou zónu nezapne.



Pro zajištění optimální účinnosti používejte vždy hrnce a pánve s plochým dnem, v nichž se teplo rozvádí rovnoměrně. Pokud má dno nerovný tvar, ovlivní to výkon i tepelnou vodivost.



Prázdné hrnce a pánve s tenkým dnem

Na varné desce nepoužívejte prázdné hrnce a pánve, když je zapnutá. Varná deska je vybavena vnitřním bezpečnostním systémem, který trvale sleduje teplotu, přičemž aktivuje funkci "automatického vypnutí", když jsou detekovány vysoké teploty. Při použití prázdných hrnců a pánví s tenkým dnem může teplota vzrůst velmi rychle a funkce "automatického vypnutí" se nemusí aktivovat okamžitě, takže dojde k poškození povrchu pánve nebo hrnce. Pokud k tomu dojde, nicoho se nedotýkejte a počkejte, až všechny součásti vychladnou.

Pokud se zobrazí chybové zprávy, volejte servisní centrum.

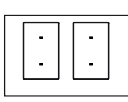
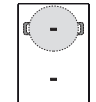
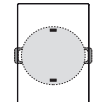

Minimální průměr hrnce/pánve pro různé varné oblasti

Pro zajištění správné funkce varné desky používejte nádoby o vhodném minimálním průměru (viz tabulku níže).

Vždy použijte takovou varnou zónu, která nejlépe odpovídá minimálnímu průměru dna nádoby.

Postavte nádobu na sporák a dbejte na to, aby byla dobře umístěná uprostřed používané varné zóny.

Doporučujeme nepoužívat nádoby, které přesahují obvodovou linii používané varné zóny.

		
ø min. 	120 mm	200 mm

ADAPTÉR NA HRNCE A PÁNVE, KTERÉ NEJSOU VHDNÉ PRO VAŘENÍ NA INDUKCI

Díky tomuto příslušenství lze používat i hrnce a pánve, které nejsou pro vaření na indukci vhodné. Je důležité mít na paměti, že použití adaptéru má vliv jak na účinnost, tak i na dobu potřebnou k ohřevu jídla. Jeho použití byste měli omezit na minimum, neboť teplota, na kterou se adaptér rozehřeje, významně závisí na použité nádobě (hrnec/pánve), rovnosti jejího dna a druhu upravovaných potravin. Použití hrnce nebo pánve s menším průměrem, než je kruhová deska adaptéru, může způsobit hromadění tepla, které neprostupuje dále do hrnce či pánve, a může tak dojít ke zčernání varné desky i kruhové desky adaptéru. Přizpůsobte průměr vašich hrnců/pánví a varné desky průměru adaptéru.

PŘED PRVNÍM POUŽITÍM

POWER MANAGEMENT (NASTAVENÍ VÝKONU)

V době nákupu je varná deska nastavena na maximální možný výkon. Upravte nastavení podle mezních hodnot elektrické sítě ve vaší domácnosti, jak je popsáno v následujícím odstavci.

Poznámka: V závislosti na výkonu zvoleném pro varnou desku může dojít k automatickému omezení stupně výkonu a funkcí některých varných zón (např. vaření či rychlý ohřev), aby se předešlo překročení zvoleného limitu.

Nastavení výkonu varné desky:

Po připojení zařízení do elektrické sítě můžete nastavit úroveň výkonu během 60 sekund.

Stiskněte tlačítko "+" časovače dále vpravo a podržte je po dobu 5 sekund. Na obrazovce se zobrazí symbol "PL".

K potvrzení stiskněte tlačítko .

Použijte tlačítka "+" a "-" ke zvolení požadované úrovně výkonu.

K dispozici jsou následující úrovně výkonu: 2,5 kW – 4,0 kW – 6,0 kW – 7,2 kW.

Potvrďte stisknutím .

Zvolená úroveň výkonu zůstane v paměti, i když dojde k přerušení napájení.

Pokud chcete změnit úroveň výkonu, odpojte spotřebič ze sítě po dobu minimálně 60 sekund, poté jej opět připojte a opakujte výše uvedené kroky.

Pokud během sekvence nastavení dojde k chybě, objeví se symbol "EE" a uslyšíte pípnutí. Pokud k tomu dojde, opakujte operaci. Jestliže chyba přetrvává, volejte středisko poprodejních služeb.

ZAPNUTÍ/VYPNUTÍ AKUSTICKÉHO SIGNÁLU

Pokud chcete akustický signál zapnout/vypnout:

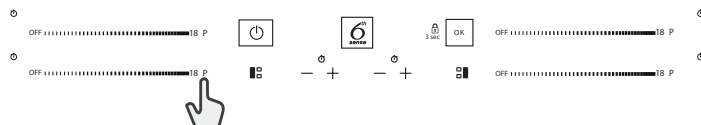
- Připojte varnou desku k přívodu elektrického proudu;
- Vyčkejte na spouštěcí sekvenci;
- Stiskněte tlačítko "P" na prvním tlačítkovém ovládacím panelu s funkcí rolování, který se nachází nahoře vlevo, a to na dobu 5 sekund.

Všechny nastavené alarmy zůstanou aktivní.

REŽIM DEMO (ohřev deaktivovaný, viz kapitola "Odstraňování závad")

Zapnutí a vypnutí demo režimu:

- Připojte varnou desku k přívodu elektrického proudu;
- Vyčkejte na spouštěcí sekvenci;
- Během první minuty přidržte po dobu 5 sekund tlačítko rychlého ohřevu "P", které se nachází na spodním levém ovládacím panelu (viz níže);
- Na displeji se zobrazí "DE".



KAŽDODENNÍ POUŽÍVÁNÍ



ZAPNUTÍ/VYPNUTÍ VARNÉ DESKY

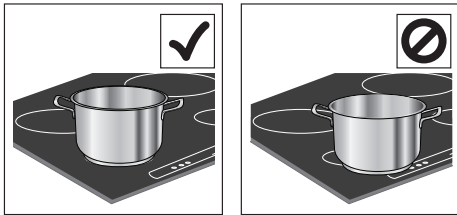
Pokud chcete varnou desku zapnout, stiskněte tlačítko napájení po dobu přibližně 1 sekundy. Pokud chcete varnou desku vypnout, stiskněte znovu stejné tlačítko a všechny varné zóny se deaktivují.

UMÍSTĚNÍ

Nezakrývejte symboly ovládacího panelu hrncem.

Upozornění: Ve varných zónách, které jsou umístěné v blízkosti ovládacího panelu, doporučujeme pokládat hrnce a pánve tak, aby se nacházely mezi značkami (se zohledněním jak dna, tak horního okraje pánve, neboť ten bývá širší).

Tím se vyhnete nadměrnému přehřátí dotykové části. Při grilování nebo smažení používejte, kdykoli to bude možné, zadní varné zóny



AKTIVACE/DEAKTIVACE VARNÝCH ZÓN A NASTAVENÍ ÚROVNÍ VÝKONU

OFF 18 P

Aktivace varných zón:

Přeďte prstem vodorovně přes rolovací tlačítkový panel požadované varné zóny, abyste ji zapnuli a nastavili výkon. Úroveň výkonu se zobrazí v dané zóně, společně s kontrolkou označující aktivní varnou zónu. Tlačítkem "P" lze zvolit funkci rychlého ohřevu.

Deaktivace varných zón:

Stiskněte tlačítko "OFF", které se nachází v horní části dotykové obrazovky.



UZAMKNUTÍ OVLÁDACÍHO PANELU

Pro uzamknutí nastavení a ochranu proti nechtěnému zapnutí stiskněte a po dobu 3 sekund přidržejte tlačítko "OK/Key Lock" (OK/Zámek kláves). Pípnutí a varovná kontrolka nad symbolem indikují, že funkce byla aktivována. Ovládací panel je zablokovaný s výjimkou funkce "vypnutí" (OFF). Zablokování ovládacího panelu vypnete zopakováním postupu zapnutí.



K dispozici jsou dva časovače – jeden ovládá levé varné zóny, zatímco druhý ovládá pravé varné zóny.

Aktivace časovače:

Stiskněte tlačítko "+" nebo "-" abyste nastavili požadovanou dobu používanou varné zóny. Rozsvítí se kontrolka a zobrazí specifický symbol . Po uplynutí nastavené doby zazní pípnutí a varná zóna se automaticky vypne.

Čas lze kdykoli změnit a je možné aktivovat několik časovačů současně. V případě, že na stejné straně varné desky jsou současně aktivovány dva časovače, bliká "Indikátor výběru zóny" a na centrálním displeji se zobrazí příslušná doba vaření.

Deaktivace časovače:

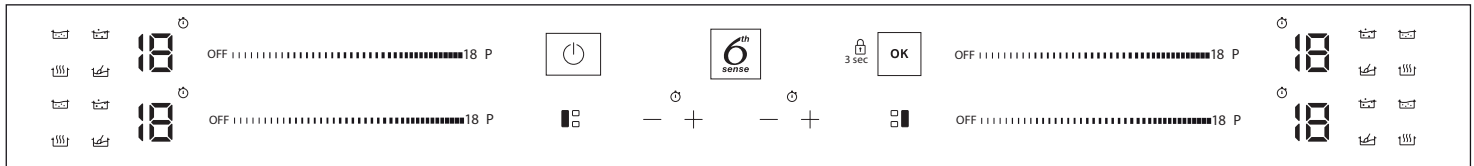
Stiskněte tlačítko "+" a "-" najednou, dokud se časovač nedeaktivuje.



INDIKÁTOR ČASOVAČE

Tato LED kontrolka (pokud svítí) indikuje, že pro danou varnou zónu byl nastaven časovač.

FUNKCE

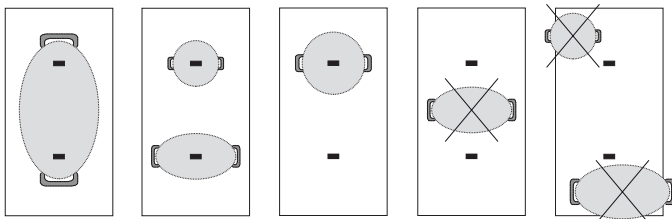


FLEXICOOK

Stisknutím tlačítka "FLEXICOOK" můžete kombinovat dvě varné zóny a nastavit je na stejný výkon tak, že celý povrch zakryjete velkým hrncem, popřípadě jej zakryjete částečně hrncem s kruhovým/oválným dnem. Tato funkce zůstane stále zapnutá, a pokud používáte pouze jeden hrnec, můžete jej posouvat po celé zóně. V takovém případě lze libovolně používat oba dva ovládací panely s funkcí rolování (levý i pravý). Ideální pro tepelnou úpravu v oválných nebo pravoúhlých hrncích nebo s podložkami pánví.

Chcete-li tuto funkci deaktivovat, stiskněte tlačítko "FLEXICOOK".

DŮLEŽITÉ: Umístěte nádoby doprostřed varné zóny tak, aby zakrývaly alespoň jeden z referenčních bodů (viz znázornění níže).



6th SENSE

Tlačítko "6th Sense" aktivuje speciální funkce.

Položte hrnec na místo a zvolte varnou zónu.

Stiskněte tlačítko "6th Sense". Na displeji zvolené oblasti se zobrazí "A".

Kontrolka první speciální funkce dostupné pro varnou zónu se rozsvítí. Zvolte požadovanou speciální funkci stisknutím tlačítka "6th Sense" jednou nebo vícekrát.

Funkce se aktivuje po stisknutí tlačítka za účelem potvrzení. Chcete-li vybrat jinou speciální funkci, stiskněte "OFF", poté tlačítko "6th Sense" a vyberte požadovanou funkci.

Chcete-li deaktivovat speciální funkci a vrátit se do manuálního režimu, stiskněte "OFF".

Při používání speciálních funkcí je stupeň výkonu přednastavený a nelze jej upravit.



ROZPOUŠTĚNÍ

Tato funkce vám umožňuje zahřívání potravin na ideální teplotu pro rozpouštění a dosažení stavu potravin bez nebezpečí spálení. Tato metoda je ideální, protože nepoškozuje choulostivé potraviny, jako je čokoláda, a zabraňuje připálení k hrnci.



UDRŽOVÁNÍ JÍDLA V TEPLE

Tato funkce vám umožňuje udržovat ideální teplotu vašeho pokrmu, obvykle po dokončení přípravy, nebo velmi pomalu redukovat tekutiny. Ideální pro podávání jídel se správnou teplotou.



DUŠENÍ

Tato funkce je ideální pro udržování teploty pro mírné vaření a umožňuje vám připravovat pokrmy po dlouhou dobu bez nebezpečí spálení. Ideální pro recepty vyžadující dlouhé vaření (ryže, omáčky, pečená masa) s tekutými omáčkami.



UVEDENÍ DO VARU

Funkce vám umožňuje přivést vodu k varu a var udržovat s nižší spotřebou energie.

Do kastrolu byste měli nalít přibližně 2 litry vody (nejlépe pokojové teploty) a nechat jej odkrýt. V každém případě doporučujeme uživatelům bedlivě sledovat vařící se vodu a pravidelně kontrolovat, kolik vody zbývá.

INDIKÁTORY



ZBYTKOVÉ TEPLLO

Jestliže se na displeji zobrazí písmeno "H", znamená to, že varná zóna je horká. Indikátor se rozsvítí i v případě, kdy zóna sice nebyla aktivní, ale jen zahřátá v důsledku použití sousedních zón, nebo proto, že na ní byla postavena horká nádoba.

Po zchladnutí varné zóny písmeno "H" zmizí.



NESPRÁVNĚ UMÍSTĚNÝ NEBO CHYBĚJÍCÍ HRNEC

Tento symbol se zobrazí, pokud hrnec není vhodný pro indukční vaření, není správně umístěn nebo nemá správnou velikost pro zvolenou varnou zónu. Pokud do 30 sekund od provedení volby není detekován žádný hrnec, varná zóna se vypne.

TABULKA PEČENÍ

STUPEŇ VÝKONU		ZPŮSOB VAŘENÍ	POUŽITÍ VARNÉHO STUPNĚ (použití závisí na zkušenostech a kuchařských návycích)
Maximální výkon	P	Rychlé zahřátí	Ideální pro rychlé zvýšení teploty jídla na rychlé varování (pro vodu) nebo pro rychlé ohřívání tekutin vaření.
	14 – 18	Smažení – vaření	Ideální pro opékání dozlatova, zahájení vaření, smažení hluboce zmrazených produktů, rychlé přivedení tekutin k varu.
		Osmahnutí dorůžova – opečení – udržení varu – grilování	Ideální k opečení, udržování živého varu, vaření a grilování.
	10 – 14	Osmahnutí dorůžova – vaření – dušení – opečení – grilování	Ideální k opečení, udržení lehkého varu, vaření a grilování, předejít příslušenství.
		Tepelná úprava – dušení, restování – grilování – vaření do krémové konzistence	Ideální pro dušení, udržování mírného varu, vaření a grilování (po dlouhou dobu).
	5 – 9	Tepelná úprava – vaření na mírném ohni – zahušťování, rozpuštění másla	Ideální pro recepty vyžadující pomalou tepelnou úpravu (rýže, omáčky, pečená masa, ryby) s tekutinami (např. voda, víno, vývar, mléko) a rozpouštění másla na těstovinách. Ideální pro recepty vyžadující pomalou tepelnou úpravu (množství do 1 litru: rýže, omáčky, pečená masa, ryby) s tekutinami (např. voda, víno, vývar, mléko).
		1 – 4	Rozpouštění – rozmrazování
	Udržování jídla v teple – rozpouštění másla na rizotu		Ideální k udržení malých, právě uvařených porcí jídel v teple, zahřátí podávacích talířů nebo rozpouštění másla na rizotu
	Nulový výkon	OFF	–

ÚDRŽBA A ČIŠTĚNÍ



POZOR!

- **Nepoužívejte parní čistič.**
- **Před čištěním vždy zkontrolujte, zda jsou všechny varné zóny vypnuté a zda nesvíí ukazatel zbytkového tepla ("H").**

Upozornění:

- K čištění nepoužívejte hrubé houbičky ani drátěnky, protože ty mohou poškodit sklo.
- Po každém použití varnou desku vyčistěte (po zchladnutí), aby se odstranily usazeniny a skvrny od zbytků pokrmů.
- Pokud není povrch udržován v čistotě, může dojít ke snížení citlivosti tlačítek na ovládacím panelu.
- Škrabku používejte pouze v případě, že k varné desce zůstanou přichycené zbytky. Aby nedošlo k poškrábání skleněného povrchu, dodržujte pokyny výrobce škrabky.
- Cukr nebo potraviny s vysokým obsahem cukru mohou poškodit varnou desku a je nutné je ihned odstranit.
- Sůl, cukr a písek mohou poškrábat skleněný povrch desky.
- K čištění desky používejte jemný hadřík, absorpční kuchyňské utěrky nebo speciální čisticí pomůcky na varnou desku (respektujte pokyny výrobce).
- Rozlitá tekutina ve varných zónách může být příčinou pohybu nebo vibrací hrnců.
- Po vyčištění varnou desku důkladně vysušte.

Pokud se na skle objeví logo iXelium™, varná deska je ošetřena technologií iXelium™, což je exkluzivní povrch Whirlpool, který zaručuje dokonalé výsledky čištění, stejně jako zachovává lesklý povrch varné desky po delší dobu.

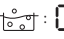
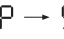

Při čištění varných desek iXelium™ dodržujte tato doporučení:

- Používejte měkký hadr (nejlépe z mikrovlákná) navlžený vodou nebo běžným prostředkem na čištění skla.
- Nejlepších výsledků dosáhnete, když necháte mokry hadr na skleněném povrchu varné desky po dobu několika minut.

ODSTRAŇOVÁNÍ ZÁVAD

- Zkontrolujte, zda nedošlo k výpadku proudu.
- Pokud se po použití varné desky nepodaří desku vypnout, ihned ji odpojte od elektrické sítě.
- Jestliže se po zapnutí varné desky na displeji zobrazí alfanumerické kódy, postupujte podle následující tabulky.

Upozornění: Funkce uzamknutí ovládacího panelu se může náhodně aktivovat či deaktivovat, pokud se na oblast tlačítek varné desky rozlije voda či jiná tekutina z hrnců nebo pokud do této oblasti něco odložíte.

KÓD DISPLEJE	VÝZNAM	MOŽNÉ PŘÍČINY	ŘEŠENÍ
F0E1	Nádoba je detekována, není však kompatibilní s požadovanou funkcí.	Nádoba nestojí dobře na varné zóně, popřípadě není kompatibilní s jednou či více varnými zónami.	Dvakrát stiskněte tlačítko "On/Off" (Zapnutí/Vypnutí), aby se vymazal kód "F0E1" a obnovila funkce varné zóny. Následně zkuste nádobu použít na jiné varné zóně nebo vyzkoušejte jinou nádobu.
F0E7	Chybné zapojení napájecího kabelu.	Připojení k napájení není provedeno přesně podle pokynů v odstavci "PŘIPOJENÍ K ELEKTRICKÉ SÍTI".	Nastavte připojení k napájení podle odstavce "PŘIPOJENÍ K ELEKTRICKÉ SÍTI".
F0EA	Ovládací panel se vypnul z důvodu příliš vysoké teploty.	Vnitřní teplota elektronických částí je příliš vysoká.	Počkejte s dalším vařením, než se varná deska ochladí.
F0E2, F0E4, F0E6, F0E8, F0EC, F1E1, F6E1, F7E5, F7E6	Odpojte varnou desku od elektrické sítě. Počkejte několik sekund a poté opět připojte varnou desku do elektrické sítě. Pokud problém přetrvává, volejte servisní centrum a uveďte chybový kód, který se zobrazí na displeji.		
dE [pokud je varná deska vypnutá]	Varná deska se nezačne zahřívat. Funkce se neobjevují.	REŽIM DEMO je zapnutý.	Řiďte se pokyny v odstavci "REŽIM DEMO".
Např.  → -	Varná deska neumožňuje aktivaci speciální funkce.	Regulátor výkonu omezuje stupeň výkonu dle maximální nastavené hodnoty pro varnou desku.	Viz kapitola "Nastavení výkonu".
Např.  →  [Stupeň výkonu je nižší než je požadováno]	Varná deska automaticky nastavuje minimální stupeň výkonu, aby bylo možné varnou zónu používat.	Regulátor výkonu omezuje stupeň výkonu dle maximální nastavené hodnoty pro varnou desku.	Viz kapitola "Nastavení výkonu".

ZVUKY BĚHEM PROVOZU

Indukční varné desky mohou během normálního provozu hvízdát nebo šustit. Tyto zvuky ve skutečnosti přicházejí z nádobí na vaření a souvisí s charakteristikami dna nádob (například když dna tvoří různé vrstvy materiálu nebo jsou nerovná).

Tyto zvuky se v závislosti na použitém nádobí na vaření mohou lišit. Vliv má rovněž množství v nich obsažených potravin. Nejsou příznakem žádné poruchy.

SERVISNÍ STŘEDISKO

Přejete-li si získat plnou podporu, zaregistrujte svůj výrobek na www.whirlpool.eu/register.

NEŽ ZAVOLÁTE DO SERVISNÍHO STŘEDISKA POPRODEJNÍCH SLUŽEB:

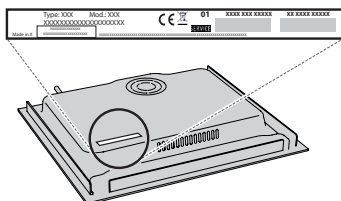
1. Ověřte si, zda nemůžete problém vyřešit sami pomocí doporučení popsanych v oddílu **ODSTRAŇOVÁNÍ ZÁVAD**.
2. Vypněte spotřebič a opět ho zapněte, abyste zjistili, zda porucha stále trvá.

JESTLIŽE PORUCHA PŘETRVÁVÁ I PO PROVEDENÍ VÝŠE UVEDENÝCH KROKŮ, ZAVOLEJTE DO NEJBLIŽŠÍHO SERVISNÍHO STŘEDISKA.

Pro asistenční služby volejte na číslo uvedené v záruční knížce nebo postupujte podle pokynů na webových stránkách www.whirlpool.eu.

Pokud se obracíte na náš zákaznický poprodejní servis, vždy upřesněte:

- stručný popis poruchy;
- přesný typ a model spotřebiče;



- servisní číslo (číslo za slovem "Service" na typovém štítku). Servisní číslo je uvedeno i v záruční knížce;



- svou úplnou adresu;
- své telefonní číslo.

Jestliže je nutná oprava, obraťte se na autorizované servisní středisko, abyste měli jistotu, že budou použity originální náhradní díly a oprava bude provedena správně).