

Práčka

NÁVOD NA OBSLUHU

PHILCO



Famous for Quality the World Over

PLDI 127 BTL KING
PLDI 138 BTL KING

Vážený zákazník,

Ďakujeme, že ste si kúpili výrobok značky PHILCO. Aby mohol váš spotrebič slúžiť dobre, prečítajte si všetky pokyny uvedené v tomto návode na obsluhu.

OBSAH

ČASŤ 1: BEZPEČNOSTNÉ POKYNY	2
INŠTALÁCIA SPOTREBIČA.....	6
BEZPEČNOSTNÉ POKYNY.....	7
ČASŤ 2: INŠTALÁCIA	9
POPIS SPOTREBIČA	9
INŠTALÁCIA.....	10
ČASŤ 3: PREVÁDZKA.....	14
RÝCHLY ŠTART	14
PRED KAŽDÝM PRANÍM.....	15
DÁVKOVAČ PRACIEHO PROSTRIEDKU	16
ODPORÚČANIA TÝKAJÚCE SA PRACIEHO PROSTRIEDKU.....	17
OVLÁDACÍ PANEL	18
PROGRAMY	
MODEL: PLDI 127 BTL KING.....	19
PROGRAMY	
MODEL: PLDI 138 BTL KING.....	21
MOŽNOSTI	25
ČASŤ 4: ÚDRŽBA	28
ČISTENIE A STAROSTLIVOSŤ	28
ČISTENIE PRÍVODNÉHO FILTRA	29
ČISTENIE FILTRA VYPÚŠŤACIEHO ČERPADLA.....	30
RIEŠENIE PROBLÉMOV	31
ZÁKAZNÍCKY SERVIS.....	32
TECHNICKÉ ÚDAJE.....	32



UPOZORNENIE: HORÚCI POVRCH!



UPOZORNENIE: NEBEZPEČENSTVO VZNIKU POŽIARU!

ČASŤ 1: BEZPEČNOSTNÉ POKYNY

TENTO SPOTREBIČ MÔŽU POUŽÍVAŤ DETI OD 8 ROKOV A OSOBY SO ZNÍŽENÝMI FYZICKÝMI, ZMYSLOVÝMI ALEBO MENTÁLNYMI SCHOPNOSŤAMI ALEBO S NEDOSTATKOM SKÚSENOSTÍ A ZNALOSTÍ, AK SÚ POD DOZOROM ALEBO BOLI POUČENÉ O POUŽÍVANÍ SPOTREBIČA BEZPEČNÝM SPÔSOBOM A ROZUMEJÚ PRÍPADNÝM RIZIKÁM.

DETI SA SO SPOTREBIČOM NESMÚ HRAŤ.

DEŤOM MLADŠÍM AKO 3 ROKY BY MALO BYŤ ZABRÁNENÉ V PRÍSTUPE, AK NIE SÚ TRVALE POD DOZOROM.

ČISTENIE A ÚDRŽBU NESMÚ VYKONÁVAŤ DETI BEZ DOZORU.

AK JE NAPÁJACÍ KÁBEL POŠKODENÝ, JEHO VÝMENU ZVERTE ODBORNÉMU SERVISNÉMU STREDISKU, ABY SA ZABRÁNILO VZNIKU NEBEZPEČNEJ SITUÁCIE. SPOTREBIČ S POŠKODENÝM NAPÁJACÍM KÁBLOM JE ZAKÁZANÉ POUŽÍVAŤ.

TENTO SPOTREBIČ JE URČENÝ NA POUŽÍVANIE V DOMÁCNOSTI A PODOBNÝCH PRIESTOROCH, AKO SÚ:

- KUCHYNSKÉ KÚTY V OBCHODOCH, KANCELÁRIÁCH A OSTATNÝCH PRACOVNÝCH PROSTREDIACH;
- V POĽNOHOSPODÁRSTVE;
- HOŠŤAMI V HOTELOCH, MOTELOCH A INÝCH OBYTNÝCH PROSTREDIACH;
- V PODNIKOKH ZAISŤUJÚCICH NOČLAH S RAŇAJKAMI;
- V PRIESTOROCH PRE KOMUNÁLNE POUŽÍVANIE V OBYTNÝCH DOMOCH.

- SPOTREBIČ JE MOŽNÉ POUŽIŤ LEN PRE MNOŽSTVO SUCHÉJ BIELIZNE UVEDENÉ V ŠPECIFIKÁCI.
- SUŠIČKA SA NESMIE POUŽÍVAŤ, AK BOLI PRI ČISTENÍ ODEVOV POUŽITÉ PRIEMYSLOVÉ CHEMIKÁLIE.
- V OKOLÍ SPOTREBIČA NESMIETE NECHAŤ HROMADIŤ TEXTILNÝ PRACH.
- NESUŠTE V BUBNOVEJ SUŠIČKE NEVYPRATÉ KUSY.
- KUSY ZNEČISTENÉ JEDLÝM OLEJOM, ACETÓNOM, ALKOHOLOM, BENZÍNOM, PETROLEJOM, ODSTRAŇOVAČMI ŠKVRŇN, TERPENTÍNOM, VOSKAMI A ODSTRAŇOVAČMI VOSKOV BY SA PRED SUŠENÍM V BUBNOVEJ SUŠIČKE MALI VYPRATŤ V HORÚCEJ VODE S EXTRA MNOŽSTVOM PRACIEHO PROSTRIEDKU.
- KUSY AKO MOLITAN (PENOVÝ LATEX), SPRCHOVÉ ČIAPKY, NEPREMOKAVÉ TEXTÍLIE, POGUMOVANÉ PRVKY A ODEVY ALEBO VANKÚŠE NAPLNENÉ MOLITANOM BY SA NEMALI SUŠIŤ V BUBNOVEJ SUŠIČKE.
- AVIVÁŽE ALEBO PODOBNÉ VÝROBKY BY SA MALI POUŽÍVAŤ TAK, AKO JE UVEDENÉ V NÁVODE PRE POUŽITIE AVIVÁŽE.
- KONEČNÁ FÁZA CYKLU BUBNOVEJ SUŠIČKY PREBEHNE BEZ TEPLA (CYKLUS OCHLADZOVANIA), ABY SA ZAISTILO, ŽE KUSY ZOSTANÚ PRI TEPLOTE, KTORÁ ZAISTÍ, ŽE KUSY NEBUDÚ POŠKODENÉ.
- Z VRECIEK VYBERTE VŠETKY PREDMETY NAPR. ZAPAĽOVAČE A ZÁPALKY.



NIKDY NEVYPÍNAJTE BUBNOVÚ SUŠIČKU PRED UKONČENÍM CYKLU SUŠENIA, AK NIE SÚ VŠETKY KUSY RÝCHLO VYBRATÉ A ROZPRESTRETÉ TAK, ABY DOŠLO K ODVODU TEPLA.

– SPOTREBIČ SA NESMIE INŠTALOVAŤ ZA UZAMYKATEĽNÉ DVERE, POSUVNÉ DVERE ALEBO DVERE SO ZÁVESMI NA OPAČNEJ STRANE, AKO JE BUBNOVÁ SUŠIČKA TAKÝM SPÔSOBOM, ŽE BY BOLO OBMEDZENÉ OTVORENIE DVIEROK BUBNOVEJ SUŠIČKY.



SPOTREBIČ NESMIE BYŤ NAPÁJANÝ Z EXTERNÉHO SPÍNACIEHO ZARIADENIA, NAPR. ČASOVÝ SPÍNAČ, ALEBO BYŤ PRIPOJENÝ K OBVODU, KTORÝ JE PRAVIDELNE ZAPÍNANÝ A VYPÍNANÝ.

TENTO SPOTREBIČ JE URČENÝ NA PRANIE A SUŠENIE TEXTÍLIÍ, KTORÝCH VÝROBCA TO ODPORÚČA.

POUŽÍVAJTE VŽDY PROGRAMY PODĽA TYPU TEXTÍLIE.

PRI PRANÍ A SUŠENÍ OBUVI MÔŽE DÔJSŤ K POŠKODENIU PRÁČKY.

NEPERTE KOBERCE.

POUŽÍVAJTE LEN TAKÉ PRACIE PROSTRIEDKY, KTORÉ SÚ URČENÉ NA PRANIE, SUŠENIE ODEVOV V BUBNOVEJ AUTOMATICKEJ PRÁČKE.



- AK JE NAPÁJACÍ KÁBEL POŠKODENÝ, MUSÍ HO VYMENIŤ VÝROBCA, JEHO SERVISNÝ ZÁSTUPCA, ALEBO INÁ KVALIFIKOVANÁ OSOBA.
- SPOTREBIČ PRIPOJTE K PRÍVODU A ODPADU VODY POMOCOU NOVÝCH HADÍC A NIE UŽ POUŽÍVANÝCH HADÍC.
- PRED AKOUKOLĽEK ÚDRŽBOU SPOTREBIČA HO ODPOJTE OD ELEKTRICKEJ SIETE.
- ZÁSTRČKA NAPÁJACIEHO KÁBLA MUSÍ BYŤ ZASTRČENÁ DO UZEMNENEJ TROJPÓLOVEJ ZÁSUVKY.
- NEPOUŽÍVAJTE ZÁSUVKU S INÝM MENOVIŤM NAPÄTÍM, AKO JE NAPÄTIE SPOTREBIČA.
- NA PRIPOJENIE SPOTREBIČA K ELEKTRICKEJ SIETI NEPOUŽÍVAJTE ELEKTRICKÝ PREDLŽOVACÍ KÁBEL.
- SPOTREBIČ, NAPÁJACÍ KÁBEL ALEBO ZÁSTRČKA NESMÚ LEŽAŤ, DOTÝKAŤ SA ALEBO BYŤ PONORENÉ DO VODY ALEBO INEJ KVAPALINY, ABY NEDOŠLO K ÚRAZU ELEKTRICKÝM PRÚDOM.
- SPOTREBIČ NESMIE STÁŤ NA NAPÁJACOM KÁBLI.
- POČAS INŠTALÁCIE A PREVÁDZKY SPOTREBIČA NESMIE BYŤ NAPÁJACÍ KÁBEL NADMERNE ALEBO NEBEZPEČNE OHÝBANÝ ALEBO STLÁČANÝ
- OVLÁDACIE PRVKY A DVIERKA SPOTREBIČA NIE SÚ NA HRANIE.
- SKLENENÉ DVIERKA MÔŽU BYŤ POČAS PREVÁDZKY SPOTREBIČA HORÚCE.
- V SUŠIČKE SA NESMÚ SUŠIŤ NEVYPRATÉ KUSY.

INŠTALÁCIA SPOTREBIČA

- TENTO SPOTREBIČ JE URČENÝ LEN NA POUŽÍVANIE V INTERIÉRI.
- TENTO SPOTREBIČ NIE JE URČENÝ NA ZABUDOVANIE.
- PO INŠTALÁCII SPOTREBIČA MUSÍ BYŤ ĽAHKO DOSTUPNÁ ZÁSTRČKA NAPÁJACIEHO KÁBLA.
- PRED POUŽÍVANÍM SPOTREBIČA ODSTRÁŇTE VŠETKY OBALY A BEZPEČNOSTNÉ PREPRAVNÉ SKRUTKY. V OPAČNOM PRÍPADE MÔŽE DÔJSŤ K VÁŽNEMU POŠKODENIU SPOTREBIČA A JEHO OKOLIA.
- SPOTREBIČ, NAPÁJACÍ KÁBEL ALEBO ZÁSTRČKA NESMÚ LEŽAŤ, DOTÝKAŤ SA ALEBO BYŤ PONORENÉ DO VODY ALEBO INEJ KVAPALINY, ABY NEDOŠLO K ÚRAZU ELEKTRICKÝM PRÚDOM.
- OBALOVÉ MATERIÁLY ZLIKVIDUJTE SPRÁVNYM SPÔSOBOM.
- NEDVÍHAJTE A NEMANIPULUJTE SO SPOTREBIČOM JEHO DRŽANÍM ZA DVIERKA, OVLÁDACIE PRVKY, HORNÚ DOSKU, HADICE ALEBO NAPÁJACÍ KÁBEL.
- SPOTREBIČ JE POTREBNÉ UMIESTNIŤ NA PEVNÚ, ROVNÚ PODLAHU.
- PO UMIESTNENÍ SPOTREBIČA NA MIESTO HO VYROVNAJTE DO ROVINY POMOCOU VODOVÁHY.
- SPOTREBIČ SA NESMIE INŠTALOVAŤ ZA UZAMYKATEĽNÉ DVERE, POSUVNÉ DVERE ALEBO DVERE SO ZÁVESMI NA OPAČNEJ STRANE, AKO JE BUBNOVÁ SUŠIČKA TAKÝM SPÔSOBOM, ŽE BY BOLO OBMEDZENÉ OTVÁRANIE DVIEROK BUBNOVEJ SUŠIČKY.



SPOTREBIČ NESMIE BYŤ NAPÁJANÝ Z EXTERNÉHO SPÍNACIEHO ZARIADENIA, NAPR. ČASOVÝ SPÍNAČ, ALEBO BYŤ PRIPOJENÝ K OBVODU, KTORÝ JE PRAVIDELNE ZAPÍNANÝ A VYPÍNANÝ.

**POZORNE SI PREČÍTAJTE A DODRŽIAVAJTE TIETO
BEZPEČNOSTNÉ POKYNY, A USCHOVAJTE SI ICH PRE
POUŽITIE V BUDÚCNOSTI.**

■ **Bezpečnostné pokyny**

Na zaistenie vlastnej bezpečnosti musia byť dodržiavané informácie uvedené v tomto návode, aby sa minimalizovalo riziko požiaru alebo výbuchu, úrazu elektrickým prúdom či škodám na majetku, poraneniu osôb alebo stratám na životoch.

Vysvetlenie symbolov:

 **Varovanie!**

Táto kombinácia symbolov a signálnych slov označuje prípadne nebezpečnú situáciu, ktorej ak sa nevyhnete, môže mať za následok smrť alebo vážne poranenia.

 **Upozornenie!**

Táto kombinácia symbolov a signálnych slov označuje prípadne nebezpečnú situáciu, ktorá môže viesť k ľahkým alebo miernym poraneniam, alebo škodám na majetku a životnom prostredí.

 **Poznámka!**

Táto kombinácia symbolov a signálnych slov označuje prípadne nebezpečnú situáciu, ktorá môže viesť k ľahkým alebo miernym poraneniam.

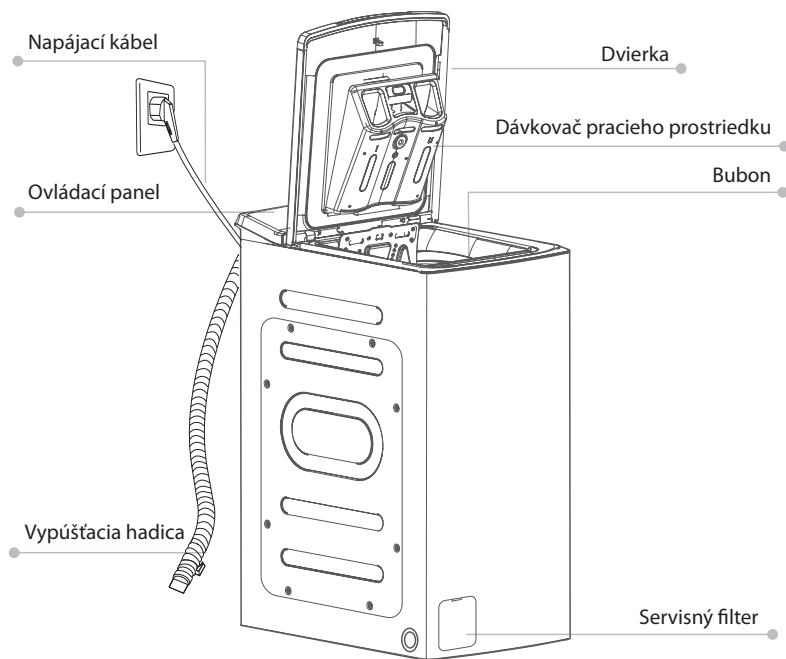
Obaly/Starý spotrebič



Toto označenie znamená, že tento spotrebič nesmie byť likvidovaný spolu s ostatným komunálnym odpadom v celej EÚ. Aby ste predišli možným škodám na životnom prostredí alebo ľudskom zdraví v dôsledku nekontrolovanej likvidácie odpadu, zodpovedne ho recyklujte, aby ste podporili trvalo udržateľné opätovné využitie materiálových zdrojov. Na vrátenie použitého zariadenia použite systémy zberu, alebo sa obráťte na predajcu, od ktorého ste si spotrebič zakúpili. Výrobca môže odovzdať tento výrobok na ekologickú recykláciu.

ČASŤ 2: INŠTALÁCIA

■ Popis spotrebiča



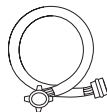
Poznámka!

- Produktový obrázok je len informatívneho charakteru, pozrite si skutočný spotrebič.

Príslušenstvo



Zátky
prepravných
otvorov



Prívodná hadica
na studenú vodu



Návod na
obsľuhu

■ Inštalácia

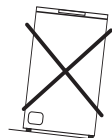
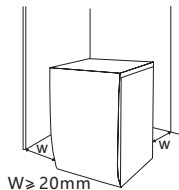
Miesto inštalácie

⚠ Varovanie!

- Dôležité je zaistenie stability, aby nedošlo k pohybovaniu spotrebiča!
- Uistite sa, či nie je spotrebič postavený na napájacom kábli.

Pred inštaláciou spotrebiča je potrebné zvoliť nasledujúce miesto:

1. Pevný, suchý a rovný povrch.
2. Vyhňte sa miestam s priamym slnečným žiarením.
3. Miesto s dostatočným vetraním.
4. Miesto s teplotou nad 0 °C.
5. Uchovávajte spotrebič čo najďalej od zdrojov tepla, ako je pec na uhlie alebo plyn.

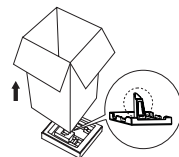


Vybalenie práčky

⚠ Varovanie!

- Obalové materiály (napr. fólie, polystyrén) môžu byť nebezpečné pre deti.
- Hrozí riziko udusenía! Uchovávajte všetky obaly čo najďalej od detí.

1. Vyberte kartónovú škatuľu a polystyrénový obal.
2. Nadvihnite práčku a odstráňte spodný obal. Uistite sa, či je malá trojuholníková pena odstránená spolu so spodným obalom. Ak tomu tak nie je, položte spotrebič na jeho bok, potom odstráňte malú penu zo spodnej časti spotrebiča manuálne.
3. Odstráňte pásku, ktorá zaisťuje napájací kábel a odtokovú hadicu.
4. Vyberte z bubna prírodnú hadicu.



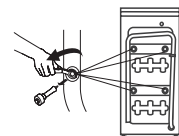
Odstránenie prepravných skrutiek

⚠ Varovanie!

- Pred používaním spotrebiča, je potrebné odstrániť prepravné skrutky zo zadnej strany spotrebiča.
- Prepravné skrutky budete znovu potrebovať v prípade prepravy spotrebiča, takže ich odložte na bezpečné miesto.

Pri odstraňovaní prepravných skrutiek vykonajte nasledujúce kroky:

1. Pomocou kľúča uvoľnite 4 skrutky a vyberte ich.
2. Uzavorte otvory pomocou zátk prepravných otvorov.
3. Odložte prepravné skrutky pre ich použitie v budúcnosti.



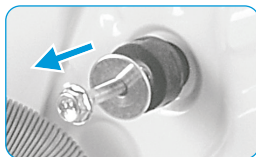
Odstránenie prepravných skrutiek

Varovanie!

- Pred používaním spotrebiča, je potrebné odstrániť prepravné skrutky zo zadnej strany spotrebiča.



Pomocou kľúča uvoľnite 4 prepravné skrutky.



Odskrutkujte skrutky vrátane gumových častí a odložte si ich pre ďalšie použitie.



Uzatvorte otvory pomocou zátkov prepravných otvorov.

Vyrovnanie práčky

Varovanie!

- Poistné matice na všetkých štyroch nožičkách musia byť pevne priskrutkované k puzdru práčky.

1. Uvoľnite poistnú maticu.
2. Otáčajte nožičkami dovtedy, pokiaľ sa nebudú pevne dotýkať podlahy.
3. Nastavte nožičky a zaistite ich pomocou kľúča, pričom sa uistite, či je spotrebič stabilný.



Pripojenie hadice na prívod vody

Varovanie!

Aby ste zabránili úniku alebo poškodeniu vodou, postupujte podľa pokynov v tejto kapitole!

- Prívodnú hadicu neskrúčajte, nedrvtvte ani neupravujte.



Pripojte prívodnú hadicu vody k prívodnému ventilu vody a vodovodnému kohútiku so studenou vodou, ako je to znázornené na obrázku.



Poznámka!

- Hadicu pripojte ručne, nepoužívajte nástroje. Skontrolujte pevné spojenie.

Vypúšťacia hadica

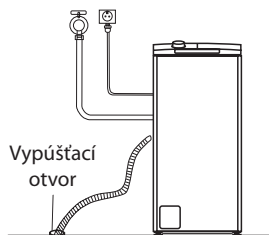


Varovanie!

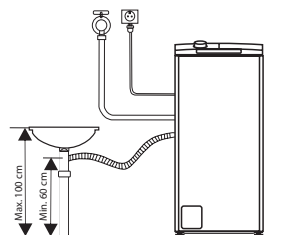
- Vypúšťaciu hadicu neskrúčajte ani nenatahujte.
- Umiestnite vypúšťaciu hadicu správne, v opačnom prípade by mohlo dôjsť k úniku vody.

Existujú dva spôsoby umiestnenia konca vypúšťacej hadice:

1. Vložte ju do vypúšťacieho otvoru.

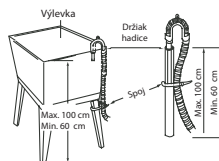
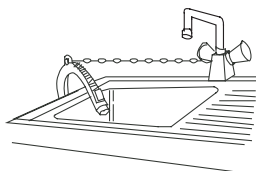


2. Pripojte ju k odtokovému potrubiu vypúšťacieho otvoru.



Poznámka!

- Ak je práčka vybavená držiakom vypúšťacej hadice, nainštalujte ho tak, ako je uvedené ďalej.

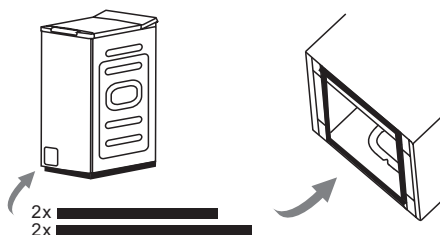


Varovanie!

- Pri inštalácii vypúšťacej hadice, ju riadne upevnite pomocou povrazu.
- Ak je vypúšťacia hadica veľmi dlhá, nevtlačajte ju do práčky, pretože to by mohlo spôsobiť abnormálne zvuky.

Akustická podložka

- Poznámka!**
- Uistite sa, či ste zostavili akustické podložky, ktoré môžu účinne znížiť hluk spôsobený spotrebičom počas prevádzky, aby ste získali pokojnejšie a tichšie životné prostredie.



- Položte spotrebič na podlahu pomocou mäkkého materiálu, ako je pena alebo oblečenie medzi spotrebič a podlahu na zaistenie ochrany;
- Prilepte 2x dlhšie podložky na dlhšie spodné okraje spotrebiča a 2x kratšie podložky na kratšie spodné okraje.

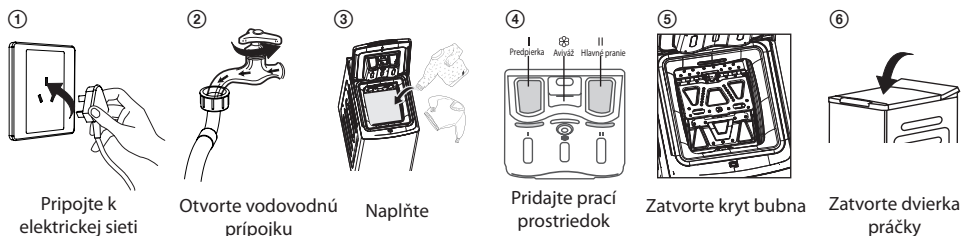
ČASŤ 3: PREVÁDZKA

■ Rýchly štart

⚠ Upozornenie!

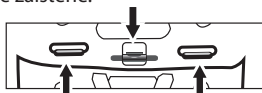
- Pred začatím prania sa uistite, či je práčka správne nainštalovaná.
- Váš spotrebič bol pred opustením výrobného závodu dôkladne skontrolovaný. Aby ste odstránili zvyšky vody a neutralizovali prípadné pachy, odporúčame vám prístroj pred prvým použitím vyčistiť. Z tohto dôvodu spustíte program bavlny na 60 °C bez bielizne a pracieho prostriedku.

1. Pred praním

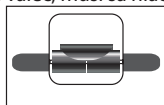


📌 Poznámka!

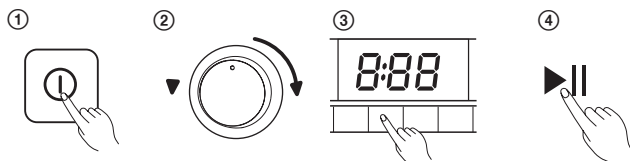
- Pracie prostriedok je potrebné pridať do priehradky „I“ po voľbe predpierky pre spotrebiče s touto funkciou.
- Uistite sa, či sú klapky bubna správne zaistené.



- Všetky kovové háčiky musia byť správne zachytené vo vnútri klapky zadných dverok.
- Pred každým praním bielizne skontrolujte valec, musí sa hladko otáčať.



2. Pranie



- Zapnite napájanie
- Zvoľte program
- Zvoľte funkciu alebo predvolené nastavenie
- Stlačením Štart/Pauza spustíte program

📌 Poznámka!

- Ak je zvolené predvolené nastavenie, krok 2 je možné preskočiť.

3. Pred praním

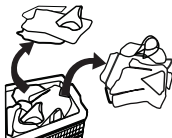
Pípnutie bzučiaka alebo „End“ na displeji.

■ Pred každým práním

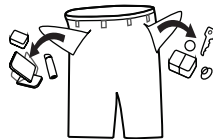
- Okolité teploty pre práčku by mali byť 5 - 40 °C. V prípade používania pod 0 °C, môže dôjsť k poškodeniu prívodného ventilu a vypúšťacieho systému. Ak je spotrebič umiestnený v prostredí s teplotou 0 °C alebo menej, mal by byť pred používaním premiestnený do prostredia s bežnou teplotou, na zaistenie toho, že nebude zamrznutá hadica prívodu vody a vypúšťacia hadica.
- Pred práním prosím skontrolujte štítky a vysvetlenie použitia pracieho prostriedku. Používajte nepenivý alebo menej penivý prací prostriedok vhodný na pranie v práčke.



Skontrolujte štítk



Roztriedte bielizeň podľa farby a typu tkaniny



Povyberajte z vreciek všetky predmety



Zaviažte dlhé textilné šnúrk, zapnite zipsy alebo gombíky



Malé kúsky vložte do vrecka na pranie




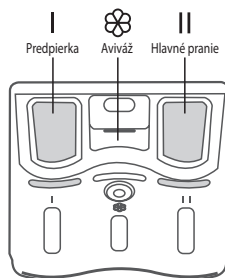
Otočte tkaninu, na ktorej sa ľahko tvoria žmolky a tkaninu s dlhým vláknom naruby

Varovanie!

- Neperte ani nesušte predmety, ktoré boli vyčistené, umyté, nasiaknuté alebo nanesené horľavými alebo výbušnými látkami, ako sú vosk, olej, farby, benzín, alkohol, petrolej a iné horľavé materiály.
- Pri praní jedného druhu odevov, môže dôjsť k výraznej tvorbe nahromadenia, čo spôsobí alarm v dôsledku výrazného nevyváženia. Preto sa odporúča pridať jeden alebo viacero kusov oblečenia, ktoré je možné prať spolu, aby bolo možné plynule odvádzať vodu.


■ Dávkovač pracieho prostriedku


- I Prostriedok na predpierku
 II Prostriedok na hlavné pranie
 Aviváž



Upozornenie!

- Prací prostriedok je potrebné pridať len do „priehradky I“ po voľbe predpierky pre práčky s touto funkciou.
- Pri plnení pracieho prostriedku, prísad alebo aviváže neprekračujte značku „MAX“.

Program	I	II	
Můj program	○	●	○
Bavlna	○	●	○
Syntetika	○	●	○
Mix	○	●	○
Čištění bubnu			
20 °C		●	○
Intenzivní		●	○

Program	I	II	
Odstředění			
Máchání + Odstředění			○
Vlna		●	○
Dětské	○	●	○
Rychlé 15'		●	○
ECO 40-60		●	○
Lůžkoviny	○	●	○

- Prostriedok potrebný
- Prostriedok voliteľný

■ Odporúčania týkajúce sa pracieho prostriedku

Odporúčany prací prostriedok	Pracie cykly	Teplota prania	Druh bielizne a textilu
Vysoko odolný prací prostriedok s bieliacimi prostriedkami a optickými zosvetľovačmi	Bavlna, ECO 40-60, Mix	20/40/60	Biela bielizeň vyrobená z bavlny alebo ľanu odolného voči vysokým teplotám.
Prací prostriedok na farebnú bielizeň bez bielidla a optických zosvetľovačov	Bavlna, ECO 40-60, Mix	Studená/20/40	Farebná bielizeň vyrobená z bavlny alebo ľanu.
Prací prostriedok na farebnú bielizeň alebo jemný prací prostriedok bez optických zosvetľovačov	Syntetika	Studená/20/40	Farebná bielizeň vyrobená z ľahko udržiavateľných vlákien alebo syntetických materiálov.
Jemný prací prostriedok	Syntetika	20/40	Jemné textilie, hodváb, viskóza.
Špeciálny prací prostriedok na vlnu	Vlna	20/40	Vlna.

Poznámka!

- V prípade použitia hustého pracieho prostriedku, aditíva alebo aviváže, skôr ako ho nalejete do priehradky pre prací prostriedok alebo aviváž, odporúčame použiť trochu vody na jeho zriedenie. Aby sa zabránilo pretekaniu priehradky počas plnenia vodou.
- Zvoľte vhodný typ pracieho prostriedku pre rôzne teploty prania, aby ste dosiahli najlepší výkon prania pri nižšej spotrebe vody a energie.
- Pre dosiahnutie najlepších výsledkov prania je dôležité správne dávkovanie pracieho prostriedku.
- Ak nie je bubon úplne naplnený, použite znížené množstvo pracieho prostriedku.
- Množstvo pracieho prostriedku vždy prispôbte tvrdosti vody. Ak je vaša voda z vodovodu mäkká, použite menej pracieho prostriedku.
- Dávkujte podľa toho, aká znečistená je vaša bielizeň, pričom menej znečistená bielizeň vyžaduje menej pracieho prostriedku.
- Vysoko koncentrovaný (kompaktný) prací prostriedok vyžaduje obzvlášť presné dávkovanie.

Nasledujúce príznaky sú známkou predávkovania pracieho prostriedku:

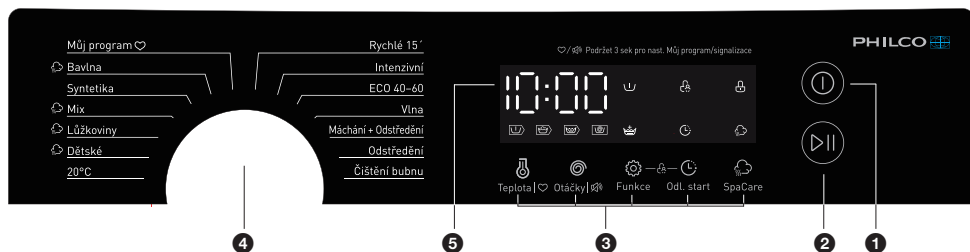
- tvorba hustej peny
- zlé výsledky prania a plákania

Nasledujúce príznaky sú známkou nedostatočného dávkovania pracieho prostriedku:

- bielizeň zošedne
- usadeniny vodného kameňa na bubne, vyhrievacom telese a/alebo na bielizni

■ Ovládací panel

Model: PLDI 138 BTL King
PLDI 127 BTL King



1 Vypínač Zap./Vyp.

Sлuží na zapnutie a vypnutie spotrebiča.

3 Možnosti

Umožňujú vám zvolit' dodatočnú funkciu a v prípade voľby sa rozsvieti indikátor.

5 Displej

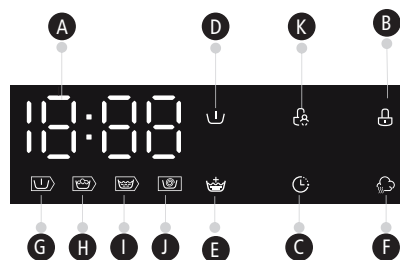
Na displeji sa zobrazujú nastavenia, odhadovaný zostávajúci čas, možnosti a stavové správy. Displej zostane počas cyklu zapnutý.

2 Start/Pauza

Stlačením tlačidla spustíte alebo pozastavíte cyklus prania.

4 Programy

K dispozícii sú podľa typu bielizne.



A Displej

Čas prania

1:25

Koniec

End

Čas odloženého štartu

2h

Chyba

E20

B Zámka dvierok

C Odložený štart

D Predpierka

E Extra plákanie

F SpaCare

G Predpierka

H Pranie

I Plákanie

J Odstreďovanie

K Detská poistka

■ Programy

Model: PLDI 127 BTL King

Program	Naplnenie pri prani/sušení (kg)	Zobrazený čas (H)
	7,0	7,0
Bavlna	7,0	2:40
Syntetika	3,5	2:20
Mix	7,0	1:20
Lůžkoviny	7,0	1:48
20 °C	3,5	1:01
Dětské	7,0	2:01
Čištění bubnu	-	1:18
Odstředění	7,0	0:12
Máchání + Odstředění	7,0	0:20
Vlna	2,0	1:07
Intenzivní	7,0	3:48
ECO 40-60	7,0	3:28
Rychlé 15'	2,0	0:15



Poznámka!

- Parametre v tejto tabuľke slúžia iba na informáciu používateľa. Skutočné parametre sa môžu líšiť od parametrov vo vyššie uvedenej tabuľke.

Programy

PLDI 127 BTL King							
Program	Nominálna kapacita v kg	Nastavenie teploty	Trvanie programu v hodinách a minútach	Spotreba energie v kWh/prevádzkový cyklus	Spotreba vody v litroch/prevádzkový cyklus	Najvyššia teplota °C ¹⁾	Zvyšková vlhkosť v %/rýchlosť odstredovania v ot./min. ²⁾
Rychlé 15'	2,0	Studená	0:15	0,035	33	Studená	75%/800
20 °C	3,5	20	1:01	0,213	43	20	65%/1000
Bavlna	7,0	60	2:45	1,420	65	60	60%/1200
Intenzivní	7,0	40	3:48	1,088	65	40	70%/800
Mix	7,0	40	1:20	0,782	65	40	70%/800
ECO 40-60°C ³⁾	7,0	-	3:28	0,831	53,0	39	63%/1200
	3,5	-	2:42	0,360	44,0	27	63%/1200
	2,0	-	2:42	0,218	38,0	22	63%/1200

- Vyššie uvedené údaje slúžia iba na informáciu a môžu sa zmeniť z dôvodu odlišných podmienok skutočného použitia.
- Hodnoty uvedené pre iné programy ako program ECO 40-60 a cyklus prania a sušenia sú iba orientačné.
- Pokiaľ ide o EN 60456:2016/prA2019 S (EÚ)2019/2014, (EÚ)2019/2023, trieda energetickej účinnosti EÚ je: B Testovací program spotreby energie: ECO 40-60. Iné ako predvolené.
 Polovičné naplnenie pre spotrebič s kapacitou 7,0 kg: 3,5 kg.
 Štvrtinové naplnenie pre spotrebič s kapacitou 7,0 kg: 2,0 kg.

■ Programy

Model: PLDI 138 BTL King

Program	Naplnenie pri prani/sušení (kg)	Zobrazený čas (H)
	8,0	8,0
Bavlna	8,0	2:40
Syntetika	4,0	2:20
Mix	8,0	1:20
Lůžkoviny	8,0	1:48
20 °C	4,0	1:01
Dětské	8,0	2:01
Čištění bubnu	-	1:18
Odstředění	8,0	0:12
Máchání + Odstředění	8,0	0:20
Vlna	2,0	1:07
Intenzivní	8,0	0:20
ECO 40-60°C	8,0	3:38
Rychlé 15'	2,0	0:15



Poznámka!

- Parametre v tejto tabuľke slúžia iba na informáciu používateľa. Skutočné parametre sa môžu líšiť od parametrov vo vyššie uvedenej tabuľke.

Programy

PLDI 138 BTL King							
Program	Nominálna kapacita v kg	Nastavenie teploty	Trvanie programu v hodinách a minútach	Spotreba energie v kWh/prevádzkový cyklus	Spotreba vody v litroch/prevádzkový cyklus	Najvyššia teplota °C ¹⁾	Zvyšková vlhkosť v %/rýchlosť odstredovania v ot./min. ²⁾
Rychlé 15	2,0	Studená	0:15	0,026	34	Studená	70%/800
20 °C	4,0	20	1:01	0,183	47	20	65%/1000
Bavlna	8,0	60	2:45	1,498	71	60	53%/1300
Intenzivní	8,0	40	3:48	1,013	71	40	70%/800
Mix	8,0	40	1:20	0,784	71	40	65%/1000
ECO 40-60°C ³⁾	8,0	-	3:38	0,916	59,0	41	54%/1300
	4,0	-	2:48	0,435	47,0	30	54%/1300
	2,0	-	2:48	0,226	38,0	22	53%/1400

- Vyššie uvedené údaje slúžia iba na informáciu a môžu sa zmeniť z dôvodu odlišných podmienok skutočného použitia.
- Hodnoty uvedené pre iné programy ako program ECO 40-60 a cyklus prania a sušenia sú iba orientačné.
- Pokiaľ ide o EN 60456:2016/prA2019 S (EÚ)2019/2014, (EÚ)2019/2023, trieda energetickej účinnosti EÚ je: B
Testovací program spotreby energie: ECO 40-60. Iné ako predvolené.
Polovičné naplnenie pre spotrebič s kapacitou 8,0 kg: 4,0 kg.
Štvrtinové naplnenie pre spotrebič s kapacitou 8,0 kg: 2,0 kg.

- 1) Najvyššia teplota dosiahnutá bielizňou v pracovom cykle v trvaní najmenej 5 minút.
- 2) Zvyšková vlhkosť po praní v percentách obsahu vody a rýchlosť odstredovania, pri ktorej sa to dosiahlo.
- 3) Program ECO 40-60 je schopný vyprať bežne znečistenú bavlnenú bielizeň, ktorá sa dá prať na 40 °C alebo 60 °C a to v rovnakom cykle. Tento program sa používa na hodnotenie súladu s nariadením (EÚ) 2019/2023.

Najefektívnejšie programy z hľadiska spotreby energie sú zvyčajne programy, ktoré prebiehajú pri nižších teplotách a dlhšom trvaní.

Naplnenie práčky so sušičkou pre domácnosť na kapacitu uvedenú pre príslušné programy prispeje k úsporám energie a vody.

Hluk a obsah zvyšnej vlhkosti sú ovplyvnené rýchlosťou odstredovania: čím vyššia je rýchlosť odstredovania vo fáze odstredovania, tým vyšší je hluk a nižší obsah zvyšnej vlhkosti.



Upozornenie!

- Ak dôjde k prerušeniu dodávky elektrickej energie v priebehu prevádzky spotrebiča, špeciálna pamäť uloží zvolený program. Po obnovení napájania bude spotrebič pokračovať v danom programe.

Programy

Programy sú k dispozícii podľa typu bielizne.

Programy	
Bavlna	Tkaniny odolné voči opotrebovaniu, tepelne odolné tkaniny vyrobené z bavlny alebo ľanu.
Syntetika	Pranie syntetickej bielizne, napr.: košiel, kabátov, zmesových výrobkov. Pri praní pletených textílií je potrebné znížiť množstvo pracieho prostriedku kvôli voľnej konštrukcii tkaniny a ľahko sa tvoriacim bublinám.
Detské	Pranie detského oblečenia, vďaka čomu bude detské oblečenie čistejšie a lepšie vypláchnuté, na ochranu detskej pokožky.
Mix	Zmiešaná náplň pozostávajúca z textílií vyrobených z bavlny a syntetiky.
Lůžkoviny	Pranie posteľnej bielizne.
Rychlé 15'	Extra krátky program, vhodný na mierne znečistenú bielizeň, ako aj malé množstvo bielizne.
Vlna	Tkaniny vyrobené z vlny určené pre ručné pranie alebo pranie v práčke, alebo tkaniny z bohatej vlny. Mimoriadne jemný program prania na zabránenie zmršťovaniu, ktorý využíva dlhšie prestávky v programe (tkaniny zostávajú v pracom roztoku).
Odstředění	Dodatočné odstredovanie s voliteľnou rýchlosťou odstredovania.
Máchání + Odstředění	Dodatočné plákanie s odstredovaním.
Čištění bubnu	Program špeciálne nastavený v tomto spotrebiči na čistenie bubna a potrubia. Využíva sterilizáciu pri vysokej teplote 90 °C, aby bola bielizeň pri praní čistejšia. Po vykonaní tohto programu nie je možné pridať oblečenie alebo inú bielizeň. Keď sa pridá správne množstvo chlórového bieliaceho prostriedku, účinok čistenia bubna bude lepší. Zákazník môže tento program využívať pravidelne podľa potreby.
ECO 40-60	Pri praní pestrofarebného oblečenia dokáže tento program lepšie ochrániť farby. Počiatočné nastavenie 40 °C, nie je možné zvoliť, vhodné na pranie bielizne pri teplote asi 40 °C - 60 °C.
Intenzivní	Na zvýšenie účinku prania sa zvyšuje čas prania.
20 °C	Predvolená teplota 20 °C, môžete zvoliť studenú vodu.



Cyklus prania vlny tejto práčky bol schválený spoločnosťou The Woolmark Company na pranie vlnených výrobkov, ktoré možno prať v práčke, za predpokladu, že tieto výrobky sa perú podľa pokynov na štítku odevu a pokynov vydaných výrobcom tejto práčky.

Model: PLDI 138 BTL King
PLDI 127 BTL King

Možnosti

Program	Počiatočná teplota (°C)	Počiatočná rýchlosť odstreďovania v ot./min.		Dodatočné funkcie
		1200	1300	
Programy prania		1200	1300	🌀, 🏠, 🌊, 🔄
Můj program	40	800	800	🌀, 🏠, 🌊, 🔄
Bavlna	40	800	800	🌀, 🏠, 🌊, 🔄
Syntetika	40	800	800	🌀, 🏠, 🌊
Mix	40	800	800	🌀, 🏠, 🌊, 🔄
Lůžkoviny	40	1000	1000	🌀, 🏠, 🌊, 🔄
20 °C	20	1000	1000	🌀, 🏠
Dětské	60	1000	1000	🌀, 🏠, 🌊, 🔄
Čištění bubnu	90	--	--	🌀
Odstředění	--	1000	1000	🌀
Máchání + Odstředění	--	1000	1000	🌀, 🏠
Vlna	40	600	600	🌀, 🏠
Intenzivní	40	800	800	🌀
ECO 40-60	--	1200	1300	🌀
Rychlé 15'	Studená	800	800	🌀

Poznámka!

- Maximálnu rýchlosť odstreďovania, čas programu a ďalšie podrobnosti programu ECO 40-60 nájdete v obsahu na stránke „Informačný list“.
- Tabuľka ukazuje, ktorý program ponúka, ktoré možnosti nastavenia. Ak pre program nie je možné nastavenie.

Možnosti

Předpírka

Předpírka

Funkciu predpírky môžete dosiahnuť dodatočné pranie pred hlavným práním, je vhodná na pranie prachu, ktorý je usadený na povrchu oblečenia; Pri voľbe je potrebné dať prací prostriedok do priehradky (I).

Extra máchání

Dodatočné plákanie

Po voľbe tohto programu bude bielizeň podrobená ďalšiemu plákaniu.

Odložený start

Odložený štart

Nastavenie funkcie odloženého štartu:

1. Zvoľte program
2. Stlačením tlačidla odloženého štartu zvolte čas (čas odloženého štartu je 0 - 24 hod.)
3. Stlačením tlačidla [Štart/Pauza] spustíte prevádzku odloženého štartu



Zvoľte
program



Nastavte čas



Spustite

Zrušenie funkcie odloženého štartu:

Stláčajte tlačidlo [Odložený start] dovtedy, pokiaľ sa na displeji nezobrazí 0H. Stlačiť ho je potrebné pred spustením programu. Ak je program už spustený, by ste mali stlačiť tlačidlo [Zap./Vyp.], aby ste program resetovali.



Upozornenie!

- Ak dôjde k akémukolvek prerušeniu napájania v priebehu prevádzky spotrebiča, špeciálna pamäť uloží zvolený program a po opätovnom zapnutí napájania bude program pokračovať.

Teplota

Teplota prania

Stlačením tlačidla regulujete teplotu (Studená, 20 °C, 30 °C, 40 °C, 60 °C, 90 °C)

Otáčky

Rýchlosť otáčok odstredovania

Stlačením tohto tlačidla zmeníte rýchlosť otáčok odstredovania.

1200: 0-400-600-800-1000-1200

1300: 0-400-600-800-1000-1200-1300



SpaCare

Funkciu SpaCare je možné zvoliť voľbou programu „Bavlna“, „Mix“, „Posteľná bielizeň“ a „Detská bielizeň“. Pri použití funkcie SpaCare budú môcť používatelia uvidieť v bubne paru.



Môj program

Uloženie často používaného programu do pamäti.

Po voľbe programu a nastavení možností stlačte tlačidlo [Teplota] na 3 sekundy pred začatím prania. Počiatočné nastavenie je program bavlna.



Detská poistka

Aby ste predišli nechcenej obsluhu spotrebiča deťmi.



Zvoľte program



Štart



Stlačte tlačidlo [Funkcie] a [Odložený start] na 3 sekundy, pokiaľ nezaznie akustický signál.



Upozornenie!

- Keď je aktivovaná detská poistka, na displeji sa bude striedavo zobrazovať „CL“ a zostávajúci čas.
- Stlačenie akéhokoľvek iného tlačidla spôsobí, že indikátor detskej zámky bude blikať na 3 sekundy. Keď program skončí, na displeji sa na 10 sekúnd budú striedať „CL“ a „END“, potom bude indikátor na 3 sekundy blikať.
- Funkcia „Detská poistka“ zamkne všetky tlačidlá okrem tlačidla [Zap./Vyp.] a tlačidla detskej poistky!
- Detskú poistku môžete deaktivovať iba súčasným stlačením dvoch tlačidiel [Funkcie] a [Odložený start]!
- Pred voľbou nového programu prosím deaktivujte detskú poistku!



Stlmenie zvukovej signalizácie



Zvoľte program



Stlačte tlačidlo [Otáčky] na 3 sekundy a zvuková signalizácia je stlmená.

Ak chcete aktivovať funkciu akustickej signalizácie, opäť stlačte toto tlačidlo na 3 sekundy. Nastavenie zostane zachované až do ďalšieho resetovania.



Upozornenie!

- Po vypnutí funkcie akustickej signalizácie sa zvuky už nebudú aktivovať.



Poznámka!

Počítadlo použitia

1. Odpojte spotrebič na 10 sekúnd a znova ho pripojte.
2. Zapnite spotrebič a do 10 sekúnd stlačte tlačidlo „Teplota“ a „SpaCare“ na ovládacom paneli súčasne a nepretržite počas približne 5 sekúnd, kým sa na displeji spotrebiča nezobrazí číslice – hodnota môže indikovať časy používania spotrebiča.
3. Zopakujte krok 1 znova a používateľ môže pokračovať v normálnej prevádzke.

ČASŤ 4: ÚDRŽBA

■ Čistenie a starostlivosť



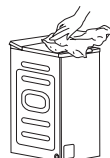
Varovanie!

- Ešte pred začatím čistenia a údržby odpojte spotrebič od elektrickej siete a zatvorte prívod vody.

Čistenie vonkajšieho povrchu spotrebiča

Správna údržba práčky dokáže predĺžiť jej životnosť. V prípade potreby je možné vyčistiť povrch zriedenými, jemnými, neutrálnymi čistiacimi prostriedkami. Ak dôjde k pretečeniu vody, ihneď ju utrite vlhkou tkaninou.

Nie je dovolené použiť žiadne ostré predmety.



Poznámka!

- Nikdy nepoužívajte abrazívne alebo leptavé prostriedky, kyselinu mravčiu alebo jej zriedené rozpúšťadlá alebo podobné látky, ako napríklad alkohol alebo chemické výrobky.

Čistenie bubna

Hrdzavé zvyšky vo vnútri bubna z kovových prvkov je potrebné okamžite odstrániť čistiacimi prostriedkami bez obsahu chlóru.

Nikdy nepoužívajte drôtenú vlnu.



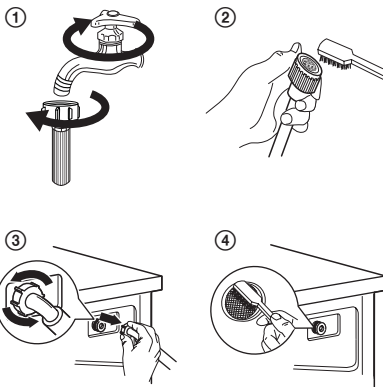
Poznámka!

- V priebehu čistenia bubna nekladajte bielizeň do práčky.

■ Čistenie prírodného filtra

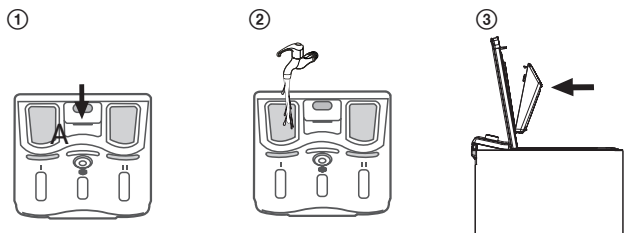
Poznámka!

- Prívodný filter musí byť vyčistený vtedy, ak ním prechádza menej vody.
1. Zatvorte vodovodný prívod a odpojte hadicu prívodu vody z uzáveru.
 2. Vyčistite filter pomocou kefky.
 3. Odskrutkujte prírodné potrubie zo zadnej strany spotrebiča. Vytiahnite filter pomocou dlhých klieští.
 4. Pomocou kefky vyčistite filter.
 5. Znova nainštalujte prírodný filter a znova pripojte hadicu na prívod vody.
 6. Prívodný filter čistite každé 3 mesiace, aby ste zaistili normálnu prevádzku spotrebiča.



Čistenie dávkovača pracieho prostriedku

1. Stlačte šípku nadol na kryte aviváže vo vnútri dávkovača pracieho prostriedku.
2. Zdvihnute kryt priehradky pre aviváž z dávkovača a umyte všetky drážky vodou.
3. Vráťte kryt priehradky pre aviváž na svoje miesto a zatlačte dávkovač do pôvodnej polohy.



Stlačením A vytiahnite dávkovač pracieho prostriedku

Vyčistite dávkovač pracieho prostriedku pod vodou

Zasuňte dávkovač pracieho prostriedku na svoje miesto

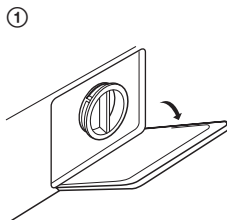
Poznámka!

- Na čistenie plastových častí nepoužívajte abrazívne alebo žieravé prostriedky.
- Dávkovač pracieho prostriedku čistite každé 3 mesiace, aby ste zaistili normálnu prevádzku spotrebiča.

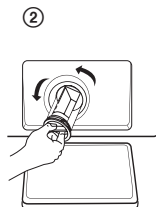
■ Čistenie filtra vypúšťacieho čerpadla

Varovanie!

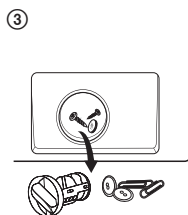
- Uistite sa, či práčka dokončila prací cyklus a či je prázdna. Pred vyčistením filtra vypúšťacieho čerpadla spotrebič vypnite a odpojte od elektrickej siete.
- Dávajte pozor na horúcu vodu. Nechajte vodu vychladnúť. Hrozí nebezpečenstvo obarenia!
- Filter čistite pravidelne každé 3 mesiace, aby ste zaistili normálnu prevádzku spotrebiča.



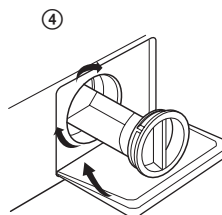
Otvorte spodný kryt.



Filter vyberte jeho otáčaním proti smeru hodinových ručičiek.



Odstráňte cudzie predmety.



Zatvorte spodný kryt.

■ Riešenie problémov

Vždy keď sa vyskytnú problémy so spotrebičom, skontrolujte, či ich môžete vyriešiť podľa nasledujúcich tabuliek. Ak problém pretrváva, kontaktujte servisné stredisko.

Problém	Príčina	Riešenie
Nie je možné spustiť práčku.	Dvierka nie sú zatvorené správne.	Opäť ju spustíte po zatvorení dvierok. Skontrolujte, či nedošlo k zaseknutiu nejakého oblečenia.
Nie je možné otvoriť dvierka.	Funguje systém bezpečnostnej ochrany práčky.	Odpojte napájací kábel a opätovne spustite práčku.
Došlo k úniku vody.	Pripojenie medzi prírodnou hadicou alebo vypúšťacou hadicou nie je tesné.	Skontrolujte a upevnite vodovodné hadice. Vyčistite vypúšťaciu hadicu.
V dávkovači sú zvyšky pracieho prostriedku.	Prací prostriedok je navlhčený alebo nahromadený.	Vyčistite a vyutierajte dávkovač pracieho prostriedku.
Nerozsvieti sa indikátor alebo displej.	Odpojenie napájania. Problém s PC doskou alebo pripojením káblového zväzku.	Skontrolujte, či nedošlo k výpadku dodávky elektrickej energie a či je správne pripojená zástrčka napájacieho kábla.
Abnormálny hluk.		Skontrolujte, či bolo odmontované upevnenie (skrutky). Skontrolujte, či je spotrebič nainštalovaný na pevnej a rovnej podlahe.

Modely s LED displejom:

Popis	Možná príčina	Riešenie
E30	Dvierka nie sú zatvorené správne.	Opäť spustíte spotrebič po zatvorení dvierok. Skontrolujte, či nedošlo k zaseknutiu nejakého oblečenia.
E10	Problém so vstrekaním vody v priebehu prania.	Skontrolujte, či nie je tlak vody veľmi nízky. Dotiahnite vodovodné potrubie. Skontrolujte, či nie je zablokovaný filter vstupného ventilu.
E21	Nadmerný čas vypúšťania vody.	Skontrolujte, či nie je zablokovaná vypúšťacia hadica.
E12	Voda preteká.	Reštartujte práčku.
EXX	Iné	Najskôr to skúste znova a ak problém pretrváva, kontaktujte servisné stredisko.



Poznámka!

- Po kontrole spustíte spotrebič. Ak sa problém vyskytne znova alebo ak sa na displeji znovu zobrazia chybové hlásenia, kontaktujte servisné stredisko.

■ Zákaznícky servis

Náhradné diely pre váš spotrebič sú k dispozícii minimálne 10 rokov.
V prípade otázok kontaktujte náš zákaznícky servis na uvedenej adrese.

Varovanie!

Nebezpečenstvo úrazu elektrickým prúdom

- Nikdy neskúšajte opravovať spotrebič, o ktorom sa predpokladá, že je chybný.
Môžete tak ohroziť životy svojich aj budúcich používateľov. Tieto opravy môžu vykonávať iba autorizovaní odborníci.
- Nesprávna oprava vedie k strate záruky a následnému poškodeniu, ktoré nie je možné rozoznať!

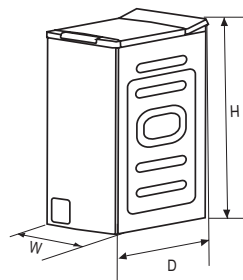
Preprava

DÔLEŽITÉ KROKY PRI PREPRAVE SPOTREBIČA

- Odpojte spotrebič od elektrickej zásuvky a zatvorte uzáver prívodu vody.
- Skontrolujte, či sú dvierka a dávkovač pracieho prostriedku správne zatvorené.
- Odpojte prívodné potrubie vody a vypúšťaciu hadicu od domovej inštalácie.
- Nechajte vodu úplne vytečť zo spotrebiča (pozrite si časť „Čistenie filtra vypúšťacieho čerpadla“)
- Dôležité: Znovu namontujte 4 prepravné skrutky v zadnej časti spotrebiča.
- Tento spotrebič je ťažký. Prepravujte ho opatrne. Pri zdvíhaní nikdy nedržte žiadnu vyčnievajúcu časť spotrebiča. Dvierka spotrebiča nie je možné použiť ako držadlo.

■ Technické údaje

Napájanie elektrickou energiou	220 - 240 V ~ 50 Hz
MAX. prúd	10 A
Štandardný tlak vody	0,1 MPa ~ 1 MPa



Model	Kapacita prania	Rozmery (Š x H x V) mm	Hmotnosť	Menovitý výkon
PLDI 127 BTL King	7,0 kg	400 x 610 x 875	56 kg	2000 W
PLDI 138 BTL King	8,0 kg	400 x 610 x 875	56 kg	2000 W

Informačný list

PHILCO 

DELEGOVANÉ NARIADENIE KOMISIE (EÚ) 2019/2014 o energetickom označovaní práčok a práčok so sušičkou pre domácnosť

Názov alebo ochranná známka výrobcu: PHILCO

Adresa výrobcu: FAST ČR, a.s., U Sanitasu 1621, Říčany 251 01, Česká republika

Identifikačná značka modelu: PLDI 127 BTL King

Základné špecifikácie:

Parameter	Hodnota		Parameter	Hodnota	
Kapacita (kg) ^(a)	7,0		Rozmery v cm	Výška	88
				Šírka	40
				Hĺbka	61
Index energetickej účinnosti ^(a) (EEL _w)	59,6		Trieda energetickej účinnosti ^(a)	B	
Index účinnosti prania ^(a)	1,031		Účinnosť plákania (g/kg) ^(a)	5,0	
Spotreba energie v kWh za cyklus, na základe ECO 40-60 programu. Aktuálna spotreba energie bude závisieť od toho, ako sa spotrebič používa.	0,514		Spotreba vody litrov na cyklus, vzťahuje sa na program ECO 40-60 pri kombinácii úplného a čiastočného naplnenia. Aktuálna spotreba vody závisí od toho, ako sa spotrebič používa a od tvrdosti vody.	45	
Maximálna teplota v používanej textílii ^(a) (°C)	Menovitá kapacita	39	Zostávajúca vlhkosť obsah ^(a) (%)	62,9	
	Polovičná náplň	27			
	Štvrtinová náplň	22			
Rýchlosť odstredovania ^(a) (ot./min.)	Menovitá kapacita	1200	Trieda účinnosti sušenia pri odstredovaní ^(a)	C	
	Polovičná náplň	1200			
	Štvrtinová náplň	1200			
Trvanie programu ^(a) (h:min)	Menovitá kapacita	3:28	Typ spotrebiča	Voľne stojaci	
	Polovičná náplň	2:42			
	Štvrtinová náplň	2:42			

Akustické emisie hluku vo fáze odstredovania ^(a) (dB(A) re 1 pW)	79	Trieda akustických emisií hluku ^(a) (fáza odstredovania)	C
Režim vypnutia (W) (ak je k dispozícii)	0,5	Pohotovostný režim (W) (ak je k dispozícii)	N/A
Odložený štart (W) (ak je k dispozícii)	4,00	Sietový pohotovostný režim (W) (ak je k dispozícii)	N/A
Minimálna doba trvania záruky ponúkanej dodávateľom: 24 mesiacov			
Tento produkt bol navrhnutý tak, aby počas pracovného cyklu uvoľňoval ióny striebra		Nie	
Dodatočné informácie:			
Webový odkaz na web výrobcu, kde sú informácie uvedené v bode 9 prílohy II podľa nariadenia Komisie (EÚ) 2019/2023 nájdete na: www.philco.cz			

^(a) Pre program ECO 40-60.

Informačný list

PHILCO 

DELEGOVANÉ NARIADENIE KOMISIE (EÚ) 2019/2014 o energetickom označovaní práčok a práčok so sušičkou pre domácnosť

Názov alebo ochranná známka výrobcu: PHILCO

Adresa výrobcu: FAST ČR, a.s., U Sanitasu 1621, Říčany 251 01, Česká republika

Identifikačná značka modelu: PLDI 138 BTL King

Základné špecifikácie:

Parameter	Hodnota		Parameter	Hodnota	
Kapacita (kg) ^(a)	8,0		Rozmery v cm	Výška	88
				Šírka	40
				Hĺbka	61
Index energetickej účinnosti ^(a) (EEL _w)	59,8		Trieda energetickej účinnosti ^(a)	B	
Index účinnosti prania ^(a)	1,031		Účinnosť plákania (g/kg) ^(a)	5,0	
Spotreba energie v kWh za cyklus, na základe ECO 40-60 programu. Aktuálna spotreba energie bude závisieť od toho, ako sa spotrebič používa.	0,544		Spotreba vody litrov na cyklus, vzťahuje sa na program ECO 40-60 pri kombinácii úplného a čiastočného naplnenia. Aktuálna spotreba vody závisí od toho, ako sa spotrebič používa a od tvrdosti vody.	48	
Maximálna teplota v používanej textílii ^(a) (°C)	Menovitá kapacita	41	Zostávajúca vlhkosť obsah ^(a) (%)	53,9	
	Polovičná náplň	30			
	Štvrtinová náplň	22			
Rýchlosť odstredovania ^(a) (ot./min.)	Menovitá kapacita	1300	Trieda účinnosti sušenia pri odstredovaní ^(a)	B	
	Polovičná náplň	1300			
	Štvrtinová náplň	1300			
Trvanie programu ^(a) (h:min)	Menovitá kapacita	3:38	Typ spotrebiča	Voľne stojaci	
	Polovičná náplň	2:48			
	Štvrtinová náplň	2:48			

Akustické emisie hluku vo fáze odstredovania ^(a) (dB(A) re 1 pW)	79	Trieda akustických emisií hluku ^(a) (fáza odstredovania)	C
Režim vypnutia (W) (ak je k dispozícii)	0,5	Pohotovostný režim (W) (ak je k dispozícii)	N/A
Odložený štart (W) (ak je k dispozícii)	4,00	Sietový pohotovostný režim (W) (ak je k dispozícii)	N/A
Minimálna doba trvania záruky ponúkanej dodávateľom: 24 mesiacov			
Tento produkt bol navrhnutý tak, aby počas pracovného cyklu uvoľňoval ióny striebra		Nie	
Dodatočné informácie:			
Webový odkaz na web výrobcu, kde sú informácie uvedené v bode 9 prílohy II podľa nariadenia Komisie (EÚ) 2019/2023 nájdete na: www.philco.cz			

^(a) Pre program ECO 40-60.

TECHNICKÉ INFORMÁCIE

Technické informácie sa nachádzajú na typovom štítku na vnútornej strane spotrebiča a na energetickom štítku. QR kód, na dodanom energetickom štítku, obsahuje odkaz na registráciu spotrebiča v databáze EÚ Eprel. Energetický štítok, návod na obsluhu spolu s ostatnými dokumentmi dodanými so spotrebičom uschovajte.

INFORMÁCIE O TESTOVANÍ

Model PLDI 127 BTL King

Dodané zariadenie je v súlade s (EÚ) č. 2019/2014; (EÚ) 2021/340 (EÚ) č. 2019/2023; (EÚ) 2021/341 EN 60456:2016 + A11:2020. V prípade ďalších otázok sa obráťte na výrobcu.

Model PLDI 138 BTL King

Dodané zariadenie je v súlade s (EÚ) č. 2019/2014; (EÚ) 2021/340 (EÚ) č. 2019/2023; (EÚ) 2021/341 EN 60456:2016 + A11:2020. V prípade ďalších otázok sa obráťte na výrobcu.

STAROSTLIVOSŤ O ZÁKAZNÍKA A SERVIS

Vždy používajte iba originálne náhradné diely.

Označenie modelu a sériové číslo nájdete na typovom štítku. Polohu typového štítku je možné zmeniť bez predchádzajúceho upozornenia.

Originálne náhradné diely pre niektoré konkrétne komponenty sú k dispozícii minimálne 7 alebo 10 rokov.

Závisí to od typu komponentu a od uvedenia posledného spotrebiča daného modelu na trh.

Pri kontaktovaní nášho autorizovaného servisu majte k dispozícii modelové označenie, sériové číslo a popis chyby.

Pre stiahnutie dokumentov navštívte www.philco.cz.

Pre nahlásenie poruchy a získanie ďalších servisných informácií navštívte <https://philco.cz/podpora-a-servis>.

Zmeny vyhradené bez predchádzajúceho upozornenia.

POKYNY A INFORMÁCIE TÝKAJÚCE SA LIKVIDÁCIE POUŽITÝCH OBALOVÝCH MATERIÁLOV

Obalové materiály zlikvidujte na verejnom mieste pre likvidáciu odpadu.

LIKVIDÁCIA POUŽITÝCH ELEKTRICKÝCH A ELEKTRONICKÝCH SPOTREBIČOV



Význam symbolu na výrobku, jeho príslušenstve alebo obale znamená, že s týmto výrobkom nesmie byť zaobchádzané ako s komunálnym odpadom. Tento výrobok zlikviduje na príslušnom zbernom mieste pre recykláciu odpadu z elektrických a elektronických zariadení. Popríklad je možné v niektorých štátoch Európskej únie alebo iných európskych štátoch vrátiť svoje výrobky miestnemu predajcovi, v prípade kúpy podobného nového výrobku. Správna likvidácia tohto výrobku pomôže ušetriť cenné prírodné zdroje a pomôcť pri prevencii prípadného negatívneho vplyvu na životné prostredie a ľudské zdravie, ku ktorému by mohlo dôjsť v dôsledku nesprávnej likvidácie odpadu. Podrobnejšie informácie získate od miestneho úradu alebo v najbližšom stredisku pre zber odpadu. Nesprávna likvidácia tohto typu odpadu môže podliehať vnútroštátnym predpisom o pokutách.

Pre podnikateľské subjekty v Európskej únii

Ak chcete zlikvidovať elektrické alebo elektronické zariadenie, vyžiadajte si potrebné informácie od svojho predajcu alebo dodávateľa.

Likvidácia v iných štátoch mimo Európskej únie

Ak chcete zlikvidovať tento výrobok, vyžiadajte si nevyhnutné informácie o správnom spôsobe likvidácie od miestnych úradov alebo svojho predajcu.



Tento výrobok spĺňa všetky základné požiadavky nariadenia EÚ, ktoré sa naň vzťahujú.

Zmeny v texte, dizajne a technických údajoch sa môžu vyskytnúť bez predchádzajúceho upozornenia a vyhradzuje si právo vykonať tieto zmeny.

Originál tohto návodu na obsluhu je v českom jazyku.

Výrobce/Manufacturer:
Fast ČR, a.s.
U Sanitasy 1621
Říčany 251 01, CZECH REPUBLIC

Distributor:
FAST PLUS, a.s.
Na pántoch 18
831 06 Bratislava, SLOVAKIA

PHILCO[®] 

is a pending or registered trademark of Electrolux Home Products, Inc. and used under a license from Electrolux Home Products, Inc.