

# Hisense

life reimagined

NÁVOD K OBSLUZE  
NÁVOD NA OBSLUHU  
HASZNÁLATI UTASÍTÁS

RB390N4AC2  
RB390N4BW2

**Česky**  
**Slovensky**  
**Magyarul**

# Hisense

life reimagined

## NÁVOD K OBSLUZE

Před používáním tohoto spotřebiče, si prosím důkladně přečtěte tento návod k obsluze a uložte jej pro jeho budoucí využití

**RB390N4AC2**

**RB390N4BW2**

Česky

## Obsah

Informace o bezpečnosti a varování.....	2	Použití vašeho spotřebiče .....	21
Instalace vašeho nového spotřebiče .....	9	Užitečné rady a tipy .....	24
Změna směru otevírání dvířek.....	10	Péče a čištění .....	25
Popis spotřebiče .....	14	Odstranění možných problémů .....	26
Zobrazení ovládacích prvků .....	17	Likvidace starého spotřebiče .....	28



## Informace o bezpečnosti a varování

Z důvodu vaší bezpečnosti a správného použití, ještě před instalací a prvním použitím spotřebiče, si pozorně přečtěte tento návod k obsluze, včetně těchto tipů a varování.

Abyste zabránili nežádoucím chybám a nehodám, je důležité zajistit, aby se všechny osoby používající tento spotřebič důkladně seznámily s jeho obsluhou a bezpečnostními funkcemi. Uchovejte si tyto pokyny a v případě předání spotřebiče se ujistěte, zda zůstal tento návod ve spotřebiči tak, aby byl používán v průběhu celé životnosti a správně informoval o správném používání spotřebiče a bezpečnosti. Z bezpečnostních důvodů a pro ochranu majetku dodržujte pokyny v tomto návodu, protože výrobce nenese žádnou zodpovědnost za poškození způsobené nedodržením těchto pokynů.

### **Bezpečnost dětí a jiných nezpůsobilých osob**

- Podle standardu EN

Tento spotřebič mohou používat děti od 8 let a osoby s omezenými fyzickými, sensorickými nebo mentálními schopnostmi, nebo bez dostatečných zkušeností a znalostí, pokud jsou pod dohledem nebo byly poučeny o správném a bezpečném použití spotřebiče a porozuměly možným rizikům. Nedovolte dětem hrát si se spotřebičem. Čištění a údržbu nesmějí provádět děti bez dozoru. Děti ve věku od 3 do 8 let mohou vkládat a vyjímat položky z chladicích spotřebičů.

- Podle standardu IEC

Tento spotřebič není určen k používání osobám

(včetně dětí) s omezenými fyzickými, senzorickými nebo mentálními schopnostmi, nebo bez dostatečných zkušeností a znalostí, pokud nejsou pod dohledem nebo byly poučeny o správném a bezpečném použití spotřebiče osobou zodpovědnou za jejich bezpečnost.

- Děti by měly být pod dozorem, aby se zajistilo, že si nebudou hrát se spotřebičem.
- Držte obalové materiály mimo dosah dětí, protože představují riziko udušení.
- V případě likvidace spotřebiče odpojte zástrčku od síťové zásuvky, odřízněte napájecí kabel (co nejbližší u spotřebiče) a sejměte dvířka, abyste zabránili úrazu dětí elektrickým proudem, nebo jejich uvěznění ve spotřebiči.
- Pokud tento spotřebič obsahující magnetická těsnění dvířek nahrazuje starší model s pružinovým zámkem (západkou) na dvířkách nebo víku, před likvidací starého spotřebiče znehodnoťte západku. Tímto zabráníte možnému uvěznění dětí ve spotřebiči.

### **Všeobecná bezpečnost**

- **VAROVÁNÍ** – Tento spotřebič je určen pro použití v domácnosti a podobném prostředí, jak jsou
  - zaměstnanecké kuchyně v prodejnách, kancelářích nebo jiném pracovním prostředí;
  - farmy a klienti hotelů, motelů a jiné typy ubytovacího zařízení;
  - místa pro výdej snídaní;
  - cateringové a jiné podobné neprodejné akce
- **VAROVÁNÍ** – Ve spotřebiči neskladujte explozivní látky, jako jsou plechovky s hořlavými plyny.
- **VAROVÁNÍ** – Pokud je poškozen napájecí kabel, musí ho vyměnit výrobce, servisní technik nebo podobně kvalifikovaná osoba, aby se zabránilo případnému nebezpečí.

- **VAROVÁNÍ** – Udržujte větrací otvory spotřebiče nebo vestavěného nábytku volné bez překážek.
- **VAROVÁNÍ** – K urychlení procesu odmrazování nepoužívejte mechanická zařízení jiná než doporučené výrobcem.
- **VAROVÁNÍ** – Zabraňte poškození chladicího okruhu.
- **VAROVÁNÍ** – Ve skladovacím prostoru spotřebiče nepoužívejte elektrické spotřebiče, pokud nejde o typ, který je doporučený výrobcem.
- **VAROVÁNÍ** – Chladicí a izolační plyn je hořlavý. Likvidaci starého spotřebiče může provádět pouze autorizované servisní středisko. Nevystavujte ohni.
- **VAROVÁNÍ** – Při umístění spotřebiče se ujistěte, zda není napájecí kabel zachycen nebo poškozen.
- **VAROVÁNÍ** – Neumísťujte mnohočetné přenosné zásuvky nebo přenosné zdroje napájení na zadní stranu spotřebiče.

### **Výměna žárovky osvětlení**

- **VAROVÁNÍ** – Žárovky osvětlení nesmí vyměňovat uživatel! Pokud je osvětlení poškozené, požádejte o pomoc zákaznickou linku.

Toto varování se týká pouze chladniček, které mají žárovky osvětlení.


### **Chladivo**

Chladicí izobutan (R600a), který je obsažen v chladicím okruhu spotřebiče, je přírodní plyn s vysokou kompatibilitou s životním prostředím, který je přece jen hořlavý. Během přepravy a instalace spotřebiče zabraňte poškození komponentů chladicího okruhu.

Chladivo (R600a) je hořlavé.

- **VAROVÁNÍ** – Chladničky v izolaci obsahují chladivo a chladicí plyny. Chladivo a chladicí plyny musí být likvidovány odborně, protože mohou způsobit poranění očí nebo vznícení. Před provedením správné likvidace se ujistěte, zda není potrubí chladicího okruhu poškozené.



Symbol  je varováním a znamená, že chladivo a izolační plyn je hořlavý.

### **Varování: Nebezpečí požáru/hořlavé materiály**

Pokud by došlo k poškození chladicího okruhu:

- Vyhněte se otevřenému ohni a zdrojům vznícení.
- Důkladně vyvětrejte místnost, ve které se spotřebič nachází. Je nebezpečné měnit nebo upravovat spotřebič jakýmkoliv způsobem.

Jakékoliv poškození přívodního kabelu může vést ke zkratu, požáru a/nebo zasažení elektrickým proudem.



### **Elektrická bezpečnost**

1. Napájecí kabel nesmí být prodlužován.
2. Ujistěte se, zda není zástrčka napájecího kabelu poškozena. Rozdrčená nebo poškozená zástrčka se může přehřívat a způsobit požár.
3. Ujistěte se, zda máte volný přístup k zástrčce spotřebiče.
4. Netahejte za napájecí kabel.
5. Pokud je elektrická zásuvka uvolněná, nepřipojujte k ní zástrčku. Hrozí riziko zasažení elektrickým proudem nebo vzniku požáru.
6. Nesmíte používat tento spotřebič bez krytu vnitřního osvětlení.
7. Chladnička je určena pouze na napájení z jedné fáze střídavého proudu s hodnotami 220~240 V/50 Hz.

Pokud je kolísání napětí v místě bydlíště uživatele tak velké, že přesahuje výše uvedené limity, z bezpečnostních důvodů použijte pro chladničku automatický napěťový regulátor s více než 350 W. Chladnička musí být vybavena speciální napájecí zástrčkou namísto běžné s jinými elektrickými spotřebiči. Zástrčka musí odpovídat zásuvce s uzemňovacím kontaktem.

### **Běžné použití**

- Ve spotřebiči neskladujte hořlavé plyny ani tekutiny. Hrozí riziko exploze.
- Ve spotřebiči nepoužívejte jiné elektrické spotřebiče (např. elektrický výrobník zmrzliny, mixéry atd.).
- Při odpojování spotřebiče z elektrické zásuvky, vždy tahejte za zástrčku. Netahejte za kabel.
- Do blízkosti plastových dílů tohoto spotřebiče nedávejte horké předměty.
- Nedávejte žádné předměty do blízkosti vzduchových otvorů v zadní stěně.
- Balené mrazené potraviny skladujte v souladu s pokyny výrobce mrazených potravin.
- Měli byste striktně dodržovat doporučení týkající se skladování v spotřebiči od výrobce. Viz příslušné pokyny o skladování.
- Do mrazicího prostoru nedávejte sycené nebo šumivé nápoje, protože vytvářejí tlak na nádobu, která může explodovat, což může vést k poškození spotřebiče.
- Nekonzumujte mrazené pokrmy ihned po vyjmutí z mrazničky, můžete se poranit.
- Neumísťujte spotřebič na přímé sluneční světlo.
- Držte hořící svíčky, lampy a jiné předměty s otevřeným ohněm dostatečné vzdálenosti od spotřebiče, abyste zabránili riziku požáru.

- Spotřebič je určen na uskladnění pokrmů a/nebo nápojů v běžné domácnosti podle popisu v návodu. Spotřebič je těžký. Zvyšte pozornost při jeho přemísťování.
- Nevyjímejte ani se nedotýkejte položek v prostoru mrazení, pokud máte vlhké/mokré ruce, protože to může vést k poraněním pokožky nebo popáleninám z mrazu.
- Nikdy nepoužívejte dno, zásuvky, dvířka apod. na stoupání nebo jako podpěru.
- Mrazené potraviny nesmějí být po rozmrazení znovu zmrazeny.
- Nekonzumujte ledové nanuky nebo kostky ledu hned po vyjmutí z mrazničky, protože byste si tak mohli poranit ústa a rty.
- Abyste zabránili pádu předmětů a zranění nebo poškození spotřebiče, nepřetěžujte přihrádky dvířek ani do zásuvek nedávejte nadměrné množství potravin.

## **Upozornění!**

### **Péče a čištění**

- Před údržbou vypněte spotřebič a odpojte zástrčku od elektrické zásuvky.
- Spotřebič nečistěte kovovými předměty, parními čističi, éterickými oleji, organickými rozpouštědly ani drsnými čističi.
- Na odstraňování námrazy ze spotřebiče, nepoužívejte ostré předměty. Použijte plastovou škrabku.

## **Instalace**

### **Důležité!**

- Při připojení k elektrické síti buďte opatrní, dodržujte pokyny v tomto návodu. Spotřebič vybalte a zkontrolujte ho z hlediska viditelných poškození.
- Pokud je spotřebič poškozen, nepřipojujte ho. Oznamte případné poškození v místě zakoupení. V tomto případě si nechte obalový materiál.



- Doporučuje se počkat několik hodin, před připojením spotřebiče, aby se olej v kompresoru ustálil.
- Okolo spotřebiče zajistěte dostatečné větrání, v opačném případě může docházet k přehřívání. K dosažení dostatečného větrání dodržujte pokyny k instalaci.
- Pokud je to možné, zadní stěna spotřebiče by neměla být velmi blízko stěny a neměla by se dotýkat horkých částí (kompresor, kondenzátor), aby se zabránilo riziku požáru, dodržujte příslušné pokyny k instalaci.
- Spotřebič nesmí být umístěn v blízkosti radiátorů nebo sporáků.
- Po instalaci spotřebiče se ujistěte, zda je zástrčka snadno přístupná.

### **Servis**

- Všechny elektrické činnosti ohledně servisu spotřebiče musí provádět kvalifikovaný servisní technik, nebo kompetentní osoba.
  - Tento spotřebič může opravovat pouze autorizované servisní středisko a mohou se používat pouze originální náhradní díly.
- 1) Pokud je spotřebič Frost Free.
  - 2) Pokud spotřebič obsahuje mrazicí prostor.

## Instalace vašeho nového spotřebiče

Před prvním použitím spotřebiče, byste měli být informováni o následujících tipech.

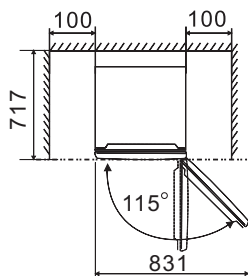
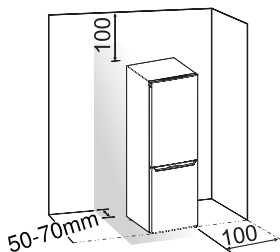
### Větrání spotřebiče



Aby se zvýšila účinnost chladicího systému a šetřila

energie, je třeba zajistit dobré větrání kolem spotřebiče. Z tohoto důvodu by měl být zajištěn dostatečný prostor okolo spotřebiče.

**Doporučení:** Doporučuje se 50–70 mm volného prostoru od zadní stěny, nejméně 100 mm od vrchu a nejméně 100 mm od jeho bočních stěn a zajistit dostatek prostoru před dvířky, na zajištění jejich otevření o 115°. Tak jak je to uvedeno na následujících obrázcích.



### Poznámka:

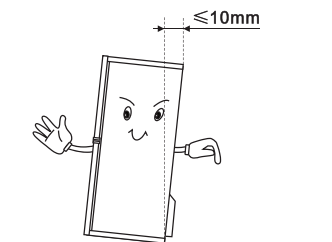
- Tento spotřebič funguje správně v rámci klimatické třídy uvedené v tabulce níže. Spotřebič nemusí fungovat správně, pokud zůstane delší dobu při teplotě nad nebo pod uvedeným rozsahem.

Klimatická třída	Okolní teplota
SN	+10 °C do +32 °C
N	+16 °C do +32 °C
ST	+16 °C do +38 °C
T	+16 °C do +43 °C

- Postavte váš spotřebič na suché místo, aby byl chráněn před vysokou vlhkostí.
- Spotřebič udržujte mimo dosah přímého slunečního záření, deště nebo mrazu. Postavte spotřebič dále od zdrojů tepla, jako jsou kamna, oheň nebo ohřivače.

### Vyrovnání spotřebiče

- Na dostatečné vyrovnání a zajištění cirkulace spodní zadní části spotřebiče, může být nutné upravit spodní nožičky. Můžete je upravit manuálně pomocí ruky nebo pomocí vhodného klíče.
- Na zajištění samo-zavírání dvířek, nakloňte vrchol směrem dozadu přibližně o 10 mm.



## Změna směru otevírání dvířek

Směr otevírání dvířek je možné změnit z pravé strany (při dodání) na levou, pokud je to nutné.

**Varování!** Při změně směru otevírání dvířek nesmí být spotřebič připojen k elektrické síti. Ujistěte se, zda je zástrčka odpojena od elektrické zásuvky.

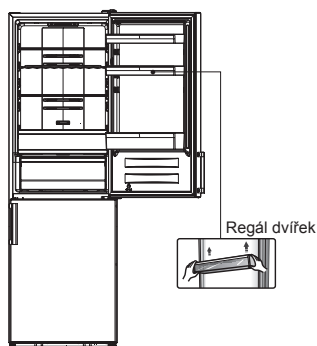
### Nástroje, které budete potřebovat

Nejsou dodávány	
	
8 mm nástrčkový klíč	Plochý šroubovák
	
Křížový šroubovák	8 mm klíč

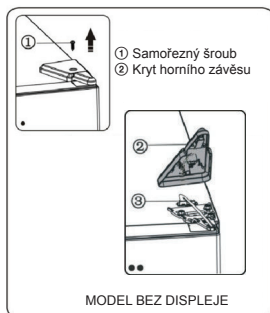
Pokud je to nutné, nakloňte chladničku na její zadní stranu za účelem získání přístupu k základně, měli byste ji ponechat na měkké pěnové podložce nebo podobném materiálu, aby nedošlo k poškození zadní desky chladničky. Při změně směru otevírání dvířek, jsou obecně doporučovány následující kroky. Různé modely mohou odpovídat různým obrázkům. Modely budou uvedeny na obrázku. Pokud nebudou některé části zobrazeny na obrázku, nevíšmejte si prosím příslušného popisu.

1. Postavte chladničku vzpřímeně.

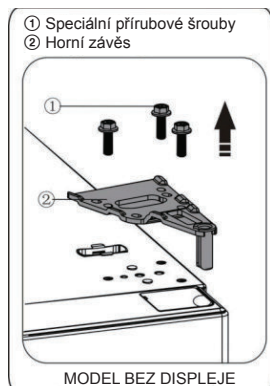
Otevřete horní dvířka, abyste mohli vyjmout všechny regály dvířek (aby nedošlo k jejich poškození) a potom zavřete dvířka.



2. Sejměte část ①, uvolněte část ② z pravé horní strany chladničky.



3. Odšroubujte šrouby ① a sejměte závěs ② V případě chladničky s displejem na dvířkách, budete muset provléct konektor otvorem závěsu (Při instalaci držte horní dvířka rukou).

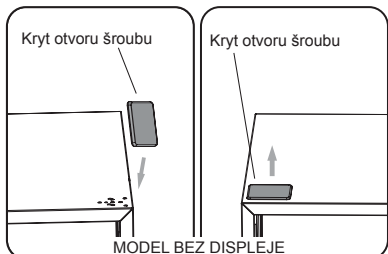
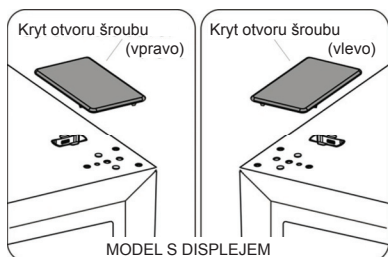


4. Opatrným nadzvednutím sejměte horní dvířka ze středního závěsu. Potom horní dvířka položte na hladký povrch tak, aby jejich horní kryt směřoval nahoru.

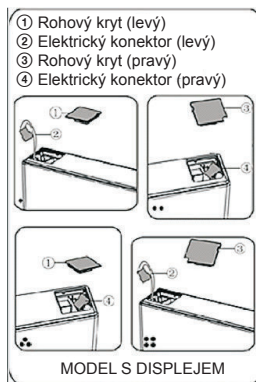


5. U chladničky s displejem na dvířkách, vyjměte kryt otvoru pro šroub (vpravo) z plastového sáčku a nainstalujte ho na pravou horní stranu těla chladničky. Poté vyjměte kryt otvoru pro šroub (vlevo) z levé horní strany spotřebiče a vložte jej do plastového sáčku.

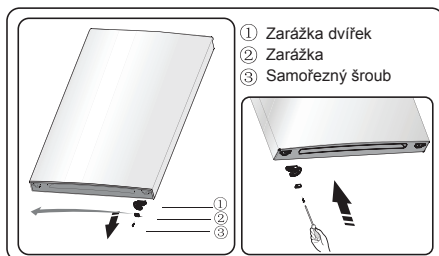
U chladničky bez displeje na dvířkách, vyjměte kryt otvoru pro šroub přímo z levé strany a připevněte ho na pravou stranu.



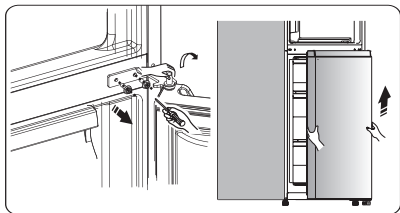
6. U chladničky s displejem na dvířkách, sejměte díl ① z levé horní strany horního krytu a sundejte díl ②. Potom sejměte díl ③ a díl ④ z pravé horní strany horního krytu. Podle výše uvedených kroků, nainstalujte díl ③ a díl ④ na levou horní stranu horního krytu. Nainstalujte díl ① na pravou horní stranu horního krytu. U chladničky bez displeje na dvířkách, přeskočte tento krok.



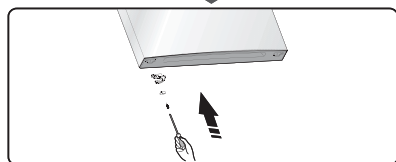
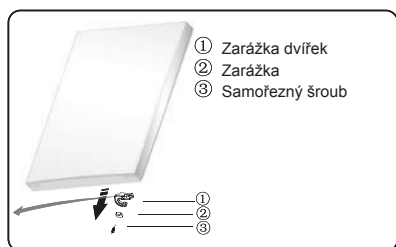
7. Uvolněte šroub ③ a sejměte část ② a část ①. Pomocí šroubu ③ nainstalujte náhradní zarážku dvířek – levou ④ (dodávanou v plastovém sáčku) a část ② (zarážka) na levou stranu. Část ① ponechte se spotřebičem pro budoucí použití.



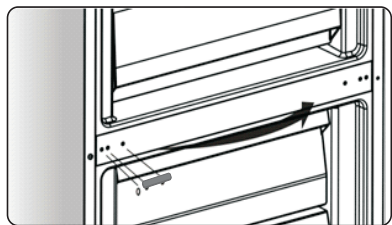
8. Odšroubujte šrouby, které slouží k zajištění středního závěsu a vyjměte střední závěs. Potom sejměte spodní dvířka.



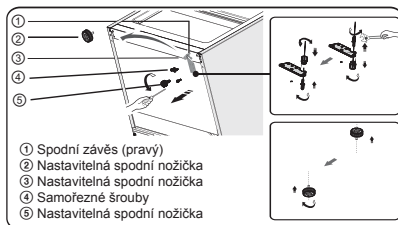
9. Položte spodní dvířka na hladký povrch tak, aby jejich panel směřoval nahoru. Uvolněte šroub ③ a sejměte díl ① a díl ②. Potom nainstalujte levou zarážku dvířek ④ (dodávána v plastovém sáčku) a díl ② (odrážka) na levou stranu pomocí šroubu ③. Díl ① ponechte se spotřebičem pro budoucí použití.



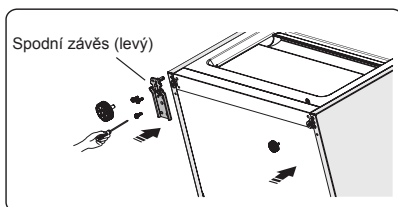
10. Vyměňte kryty otvorů šroubů na středové krycí desce zleva doprava (jak je to zobrazeno na obrázku níže).



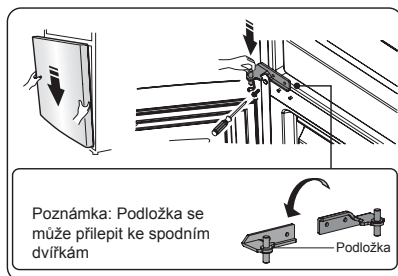
11. Nahněte chladničku směrem dozadu, vyjměte díl ②.



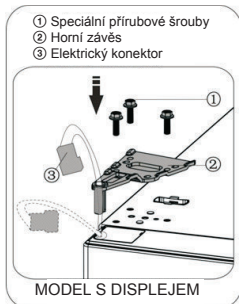
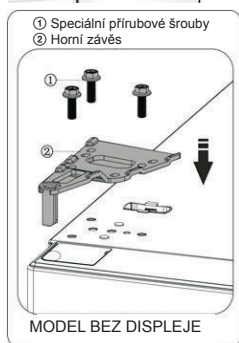
12. Sejměte díl ③ z čepu spodního závěsu, uvolněte čep spodního závěsu, přemístěte ho do otvoru na opačné straně a utáhněte jej na svém místě. Potom nainstalujte díl ③ na čap spodního závěsu.  
13. Opětovně nasadte položky jako v kroku 11, vyměňte díl ① doleva a připevněte jej pomocí šroubů ④. Nakonec nainstalujte díl ②.



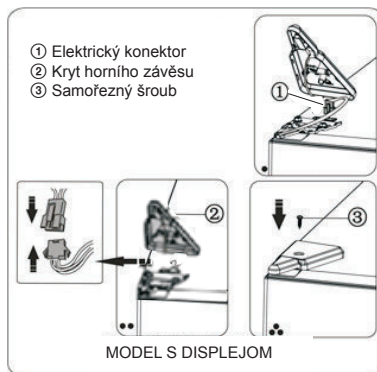
14. Nasuňte spodní dvířka na spodní závěs a zajistěte je v dané poloze. Otočte střední závěs o 180°, vyměňte podložku na čepu spodní strany, upravte střední závěs do příslušné polohy a poté jej nainstalujte, se zajištěním spodních dvířek na svém místě.



15. Přemístěte horní dvířka do příslušné polohy a potom upevněte díl ② šroubem ①. Před upevněním dílu ②, provlečte konektor ③ přes závěs ② podle kroku 3. (Uchopte prosím horní dvířka rukou v průběhu instalace)



16. Připojte elektrický konektor ① podle vyobrazení, pak upevněte díl ② šroubem ③ podle kroku 2.

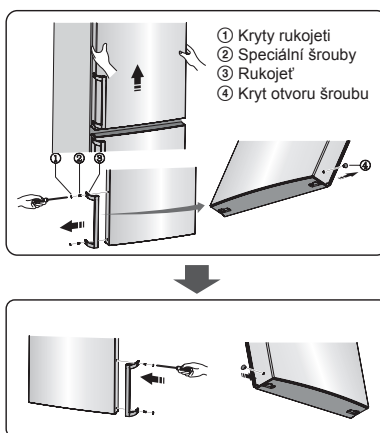


18. Otevřete horní dvířka, připevněte regály dvířek a potom je zavřete.

#### Poznámka:

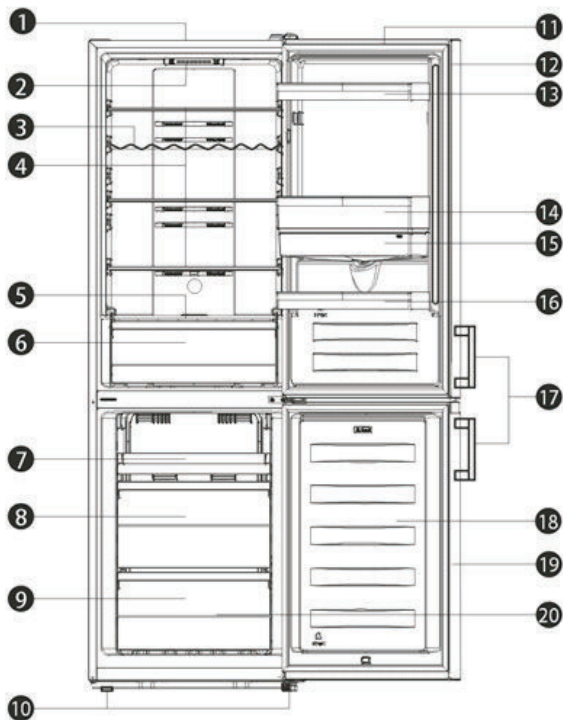
Pokud má váš spotřebič rukojeť, je třeba otočit rukojeť podle níže uvedených pokynů.

Sundejte horní dvířka a položte je na hladký povrch s jejich panelem směrem nahoru. Zvedněte díl ① a díl ④, potom uvolněte šrouby ②, jak je znázorněno na obrázku. Dejte rukojeť ③ na pravou stranu, pak nainstalujte šrouby ②, díl ① a díl ④ naopak.



## Popis spotřebiče

### Pohled na spotřebič s dávkovačem



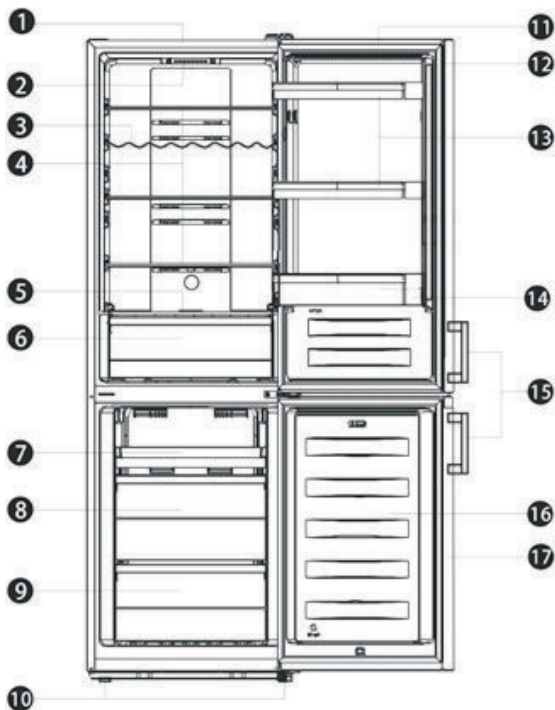
- |  |                               |
|--|-------------------------------|
| 1. Skříňka spotřebiče                    | 11. Dvířka chladničky         |
| 2. LED světlo a ovladač termostatu       | 12. Těsnění dvířek chladničky |
| 3. Regál na víno (volitelný)             | 13. Horní regál               |
| 4. Skleněné poličky                      | 14. Střední regál             |
| 5. Kryt přihrádky pro ovoce a zeleninu   | 15. Zásobník na vodu          |
| 6. Přihrádka pro ovoce a zeleninu        | 16. Spodní regál              |
| 7. Zásuvka (alternativa k horní zásuvce) | 17. Rukojeť (volitelná)       |
| 8. Střední zásuvka                       | 18. Dvířka mrazničky          |
| 9. Spodní zásuvka                        | 19. Těsnění dvířek mrazničky  |
| 10. Nastavitelné nožičky                 | 20. Příslušenství             |

#### Poznámka:

- Z důvodu neustálé úpravy našich výrobků, se může vaše chladnička mírně lišit od té, která je uvedena v tomto návodu k obsluze, ale její funkce a způsoby používání zůstávají nezměněny.
- Pokud chcete získat více místa v mrazničce, můžete z ní vyjmout zásuvky (kromě spodní zásuvky mrazničky) a formu na led.

## Popis spotřebiče

### Pohled na spotřebič bez dávkovače



- |  |                               |
|--|-------------------------------|
| 1. Skříňka spotřebiče                    | 9. Spodní zásuvka             |
| 2. LED světlo a ovladač termostatu       | 10. Nastavitelné nožičky      |
| 3. Regál na víno (volitelný)             | 11. Dvířka chladničky         |
| 4. Skleněné poličky                      | 12. Těsnění dvířek chladničky |
| 5. Kryt přihrádky pro ovoce a zeleninu   | 13. Horní regál (x2)          |
| 6. Přihrádka pro ovoce a zeleninu        | 14. Spodní regál              |
| 7. Zásuvka (alternativa k horní zásuvce) | 15. Rukojeť (volitelná)       |
| 8. Střední zásuvka                       | 16. Dvířka mrazničky          |
|  | 17. Těsnění dvířek mrazničky  |

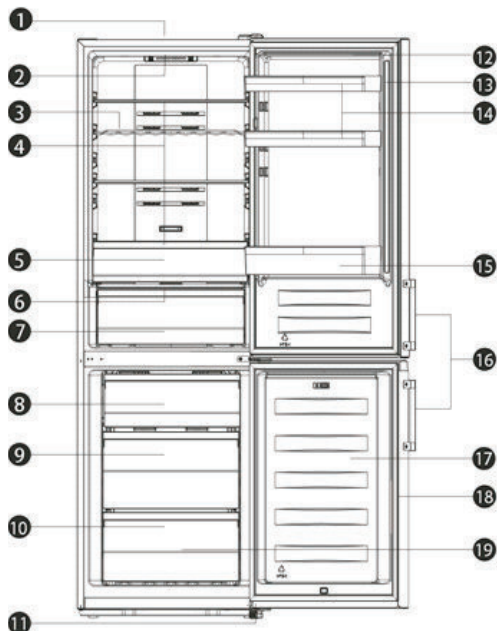
#### Poznámka:

- Z důvodu neustálé úpravy našich výrobků, se může vaše chladnička mírně lišit od té, která je uvedena v tomto návodu k obsluze, ale její funkce a způsoby používání zůstávají nezměněny.
- Pokud chcete získat více místa v mrazničce, můžete z ní vyjmout zásuvky (kromě spodní zásuvky mrazničky) a formu na led.



## Popis spotřebiče

### Pohled na spotřebič s displejem na dvířkách



- |  |                               |
|--|-------------------------------|
| 1. Skříňka spotřebiče                    | 12. Dvířka chladničky         |
| 2. LED světlo                            | 13. Těsnění dvířek chladničky |
| 3. Regál na víno (volitelný)             | 14. Horní regál (x2)          |
| 4. Skleněné poličky                      | 15. Spodní regál              |
| 5. Horní přihrádka pro ovoce a zeleninu  | 16. Rukojeť (volitelná)       |
| 6. Kryt přihrádky pro ovoce a zeleninu   | 17. Dvířka mrazničky          |
| 7. Spodní přihrádka pro ovoce a zeleninu | 18. Těsnění dvířek mrazničky  |
| 8. Horní zásuvka                         | 19. Příslušenství             |
| 9. Střední zásuvka                       |                               |
| 10. Spodní zásuvka                       |                               |
| 11. Nastavitelné nožičky                 |                               |

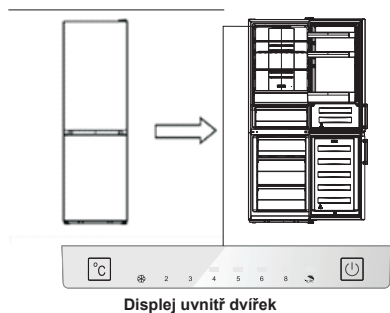
#### Poznámka:

- Z důvodu neustálé úpravy našich výrobků, se může vaše chladnička mírně lišit od té, která je uvedena v tomto návodu k obsluze, ale její funkce a způsoby používání zůstávají nezměněny.
- Pokud chcete získat více místa v mrazničce, můžete z ní vyjmout zásuvky (kromě spodní zásuvky mrazničky) a formu na led.

## Zobrazení ovládacích prvků

### Displej uvnitř dvířek

Používejte svůj spotřebič v souladu s následujícími pokyny týkajícími se ovládání, přičemž váš spotřebič má příslušné funkce a režimy v souladu s displeji uvedenými na obrázku níže. Při úplném prvním zapnutí spotřebiče, začne fungovat podsvícení ikon na displeji. Pokud nestisknete žádná tlačítka a dvířka jsou zavřená, podsvícení zhasne.



Displej uvnitř dvířek

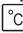
### Ovládání teploty


Doporučujeme, aby byla při prvním spuštění chladničky, teplota v chladničce nastavena na 4 °C. Pokud budete chtít změnit teplotu, řiďte se podle níže uvedených pokynů.

#### Upozornění!

Když nastavujete teplotu, nastavte průměrnou teplotu pro celý chladicí prostor. Teploty uvnitř každého prostoru se mohou lišit od teplotních hodnot zobrazených na panelu, v závislosti na tom, kolik potravin uskladníte a na tom, kde je umístíte. Okolní teplota může také ovlivnit aktuální teplotu uvnitř spotřebiče.

#### 1. Fridge

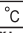
- Opakovaným stisknutím tlačítka „“ nastavte požadovanou teplotu v chladničce mezi 2 °C a 8 °C a na displeji se zobrazí příslušné hodnoty v následujícím pořadí.

Poznámka: Když se rozsvítí ikona „“, aktivuje se režim „Dovolená“. Viz pokyny týkající se režimu „Dovolená“.

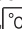


### Super Freeze (❄)

Funkce „Super Freeze“ dokáže rychle snížit teplotu v mrazničce a zmrazit tak vaše potraviny podstatně rychleji než obvykle. Takto je možné zachovat živiny čerstvých potravin a prodloužit čerstvost potravin.

- Stisknutím tlačítka „“ na 3 sekundy můžete aktivovat režim rychlého mrazení.
- Když je zvolen režim rychlého mrazení, rozsvítí se indikátor a teplota v mrazničce se nastaví na -24 °C.
- V případě maximálního množství potravin, které se mají zmrazit, počkejte přibližně 24 hodin.
- Funkce rychlého mrazení se automaticky vypne po 52 hodinách a nastavení teploty v mrazničce se pak vrátí zpět na předchozí nastavení.

### Holiday (🌴)

Pokud budete delší dobu pryč, stisknutím tlačítka „“ můžete aktivovat tuto funkci.

- Pokud je aktivován režim dovolené, rozsvítí se daný indikátor. Teplota v mrazničce se nastaví na -18 °C a teplota v chladničce se nastaví na 15 °C.

**Důležité!** V průběhu tohoto času, neskladujte v chladničce žádné potraviny.

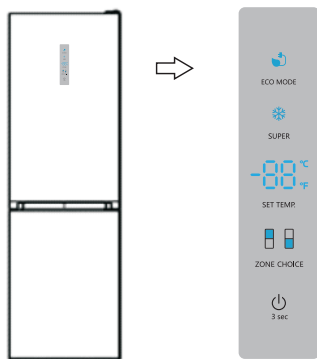
### 3. Přepínač (⏻) (Displej uvnitř dvířek)

Stisknutím tohoto tlačítka můžete zapnout nebo vypnout svůj spotřebič.

- Stisknutím tlačítka „Přepínače“ na 3 sekundy se po zaznění akustické signalizace spotřebič vypne.
- Stisknutím „Přepínače“ na 1 sekundu se po zaznění akustické signalizace spotřebič zapne.

## Zobrazení ovládacích prvků

### Displej na dvířkách



Displej na dvířkách

Stisknutím tlačítka „SET TEMP.“ na 3 sekundy můžete změnit teplotu mezi °C a °F.

### Ovládání teploty

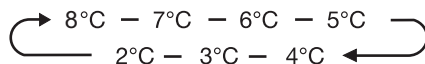
Doporučujeme, aby byla při prvním spuštění chladničky, teplota v chladničce nastavena na 4°C. Pokud budete chtít změnit teplotu, řiďte se podle níže uvedených pokynů.

#### Upozornění!

Když nastavujete teplotu, nastavte průměrnou teplotu pro celý chladicí prostor. Teploty uvnitř každého prostoru se mohou lišit od teplotních hodnot zobrazených na panelu, v závislosti na tom, kolik potravin uskladníte a na tom, kde je umístíte. Okolní teplota může také ovlivnit aktuální teplotu uvnitř spotřebiče.

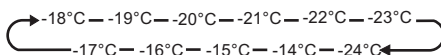
#### Fridge

- Stisknutím tlačítka „ZONE CHOICE“ rozsvítíte indikátor . Následným stisknutím tlačítka „SET TEMP.“ nastavte požadovanou teplotu v chladničce mezi 2 °C a 8 °C a na displeji se zobrazí příslušná hodnota v následujícím pořadí.



#### Freezer

Stisknutím tlačítka „ZONE CHOICE“ rozsvítíte indikátor . Následným opakovaným stisknutím tlačítka „SET TEMP.“ nastavte požadovanou teplotu v mrazničce mezi -14 °C a -24 °C a na displeji se zobrazí příslušné hodnoty v následujícím pořadí.



#### Super Freeze (❄️)

Funkce „Super Freeze“ dokáže rychle snížit teplotu v mrazničce a zmrazit tak vaše potraviny podstatně rychleji než obvykle. Takto je možné zachovat živiny čerstvých potravin a prodloužit čerstvost potravin.

- Stisknutím tlačítka „SUPER“ můžete aktivovat režim rychlého mrazení.
- Když je zvolen režim rychlého mrazení, rozsvítí se indikátor a teplota v mrazničce se nastaví na -24 °C.
- V případě maximálního množství potravin, které se mají zmrazit, počkejte přibližně 24 hodin.
- Funkce rychlého mrazení se automaticky vypne po 52 hodinách a nastavení teploty v mrazničce se pak vrátí zpět na předchozí nastavení.


#### Eco energy

Tato funkce přepne mrazničku do režimu úspory energie, který je užitečný pro snížení spotřeby energie, když jste pryč.

- Stisknutím tlačítka „ECO MODE“ můžete přepnout do režimu úspory energie.
- Při aktivaci režimu úspory energie se rozsvítí indikátor. Teplota v mrazničce se nastaví na -17 °C a teplota v chladničce se nastaví na 6 °C.

### Přepínač

Stisknutím tohoto tlačítka můžete zapnout nebo vypnout svůj spotřebič.

- Stisknutím tlačítka „“ na 3 sekundy se po zaznění akustické signalizace, zatímco na digitálním displeji se zobrazí „OF“, se spotřebič vypne.
- Stisknutím „Přepínače“ na 3 sekundy se po zaznění akustické signalizace spotřebič zapne.

### Alarm

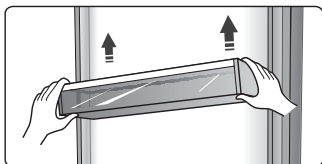
- Pokud necháte dvířka chladničky nebo mrazničky otevřená déle než 2 minuty, aktivuje se akustický signál dvířek. V případě spuštění alarmu otevřených dvířek, zazní akustická signalizace třikrát za minutu a automaticky se zastaví o 8 minut později.
- Pro úsporu energie neponechávejte prosím při používání spotřebiče otevřená dvířka na delší dobu. Tento alarm lze zrušit zavřením dvířek.

## Použití vašeho spotřebiče

Váš spotřebič je vybaven množstvím příslušenství a tato část popisuje jeho nejlepší využití.

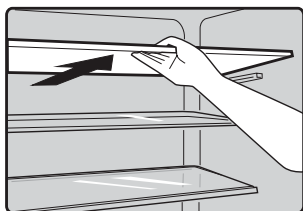
### Regály ve dvířkách

- Tyto regály jsou vhodné pro skladování vajec konzervovaných kapalin, nápojů v láhvích a balených potravin atd. Neumísťujte velmi velké množství těžkých položek na tyto regály.



### Polička v prostoru chladničky

- V prostoru chladničky se nacházejí tři poličky, které je možné vyjmout ven, pokud je budete chtít vyčistit.



### Zásuvka extra chlazení (volitelná)

- U některých modelů je k dispozici zásuvka extra chlazení. V této zásuvce můžete mít nižší teplotu na dočasné skladování ryb, masa a jiných potravin. Normálně bude asi o 2 °C nižší než v jiné části prostoru chladničky. Posunutím posuvníku nastavte teplotu. V níže uvedené tabulce najdete několik doporučení, která můžete využít.

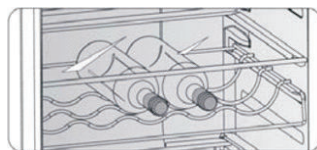
Nast. teploty chladničky	Posuvná lišta	Potraviny	Doba skladování
2 °C	úplně vpravo	ryby a maso	<3 dny
5 °C	úplně vpravo	ovoce	<2 týdny
8 °C	úplně vpravo	zelenina	<5 dní

**Poznámka:** Protože teplota okolí a nastavená teplota ovlivňují teplotu zásuvky extra chlazení, skutečná teplota se může v určitém rozsahu měnit. Teplota v této zásuvce může být pod nulou, takže je normální, že tekutina v této zásuvce zmrzla.



### Flexibilní regál na víno

- Slouží pro skladování láhví vína nebo nápojů a lze jej vyjmout, pokud jej budete chtít vyčistit.



### Kryt přihrádky pro ovoce a zeleninu

- Slouží na ovládnání teploty dané přihrádky a zabránění ztráty vlhkosti zeleniny.
- Posuvnou lištu na krytu přihrádky pro ovoce a zeleninu můžete upravit tak, aby v ní zůstala různá vlhkost. Posuňte posuvnou lištu doleva na zachování vyšší vlhkosti, která dokáže uchovávat zeleninu a ovoce déle a čerstvě a při posunutí doprava bude vlhkost nižší.



Posuvná lišta      Kryt prostoru pro ovoce a zeleninu

### Přihrádka pro ovoce a zeleninu

- Tato přihrádka je vhodná pro skladování ovoce a zeleniny.

### Zásuvka mrazničky

- Slouží na skladování potravin, které je třeba zmrazit, včetně masa, ryb, zmrzliny atd.

### Forma na kostky ledu

- Slouží na výrobu kostek ledu. Pokud chcete vyrobit kostky ledu, naplňte formy na kostky ledu vodou, přičemž vodní hladina nesmí přesáhnout horní hranici (ideálně na osmdesát procent objemu formy). Vložte formu do zásuvky mrazničky a počkejte minimálně dvě hodiny, až se vytvoří kostky ledu. Po vytvoření kostek ledu jemně otočte formu, aby se oddělily kostky z formy.

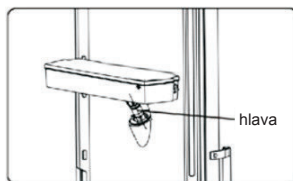
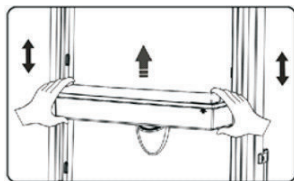


### Dávkovač vody

Dávkovač vody, který se nachází ve dvířkách chladničky, slouží pro skladování pitné vody. Pomocí tohoto spotřebiče můžete snadno získat chlazenou vodu, aniž byste otvírali chladničku. Měli byste být informováni o následujících tipech.

#### • Před použitím

Před prvním použitím tohoto spotřebiče, byste měli provést následující.

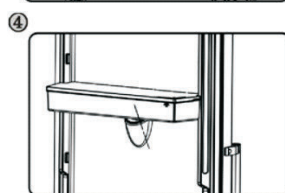
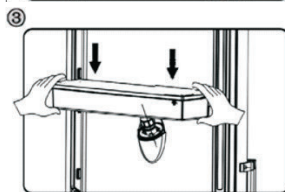
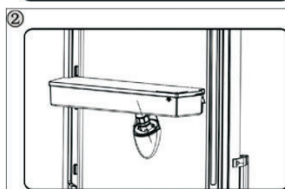
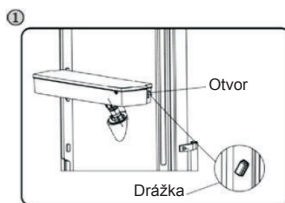


1. Vytáhněte střední regal.
2. Pevně uchopte obě strany zásobníku na vodu a pak vytáhněte zásobník na vodu zatřesením směrem nahoru a dolů.
3. Odšroubujte hlavu a potom ji vyčistěte a vyčistěte vnitřek zásobníku na vodu.

#### • Montáž

Před montáží vysušte vnitřek zásobníku na vodu a zkontrolujte, zda není podložka otočená.

1. Vložte hlavu do otvoru.
2. Napasujte zásobník podél vodicích drážek na dvířkách.
3. Zatláčte obě strany zásobníku směrem dolů.
4. Když uslyšíte cvaknutí, znamená to, že instalace je dokončena.



#### Varování!

1. Dávejte pozor, abyste netlačili na hlavu;

2. Při instalaci zásobníku na vodu zajistěte, aby byla do otvoru nejprve zasunuta hlava.

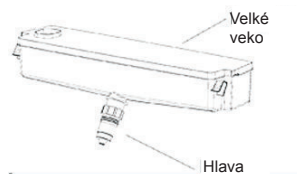
#### • Plnění vodou

Před plněním pitné vody do zásobníku na vodu se ujistěte, zda je zásobník na vodu ve stabilní a správné poloze.

#### Upozornění!

Naplňte zásobník 3 l vody (což je doporučené množství) a nepřelijte nad úroveň. V opačném případě by mohla voda po zavření víka přetéct.

1. Doporučujeme vám plnit vodu následovně.
2. Malé víko otevřete jeho otáčením a nalijte vodu přes otvor velkého víka. Po naplnění vody nezapomeňte otočit malé víko zpět do jeho původní polohy.



#### Varování!

Při plnění vody se nedotýkejte ostatních částí spotřebiče, mohlo by dojít k vytečení vody.

#### Dávkování vody

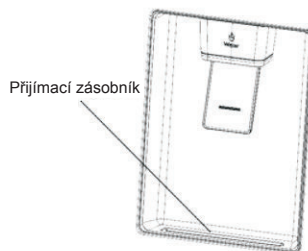
1. Ujistěte se, zda je namontován kryt zásobníku na vodu.
2. Zavřete dvířka chladničky a zkontrolujte dávkovač.

#### Výdej vody

Na výdej vody byste měli umístit pod dávkovač vhodnou sklenici.

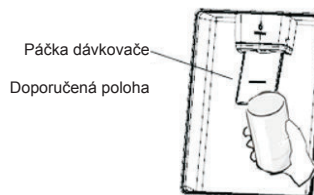
#### Varování!

Netlačte páčku dávkovače směrem dopředu bez sklenice, protože by mohlo dojít k úniku vody z dávkovače.



#### • Čištění

1. Opatrně vyjměte zásobník vody z dvířek a potom omyjte zásobník, víko a hlavu ve vodě.
2. Po úspěšném vyčištění spotřebiče, byste ho měli vysušit přirozeným způsobem nebo pomocí vysoušeče.
3. Pokud jste použili dávkovač vody mnohokrát, voda v přijímacím zásobníku může vytéct na podlahu a před přetečením byste tak měli pravidelně vyčistit zásobník pomocí utěrky.





## Užitečné rady a tipy

### Tipy týkající se úspory energie

Doporučujeme vám, abyste postupovali podle níže uvedených tipů na úsporu energie.

- Pokuste se nenechávat dvířka otevřená dlouhou dobu, abyste snížili spotřebu energie.
- Ujistěte se, zda je tento spotřebič v dostatečné vzdálenosti od jakýchkoli zdrojů tepla (přímé sluneční záření, elektrická trouba nebo sporák atd.)
- Nenastavujte nižší teplotu chlazení, pokud je to nutné.
- Neskladujte ve spotřebiči teplé potraviny nebo odpařující se kapaliny.
- Umístěte spotřebič do dobře větrané místnosti, bez vlhkosti. Viz prosím kapitulu, která se věnuje instalaci vašeho nového spotřebiče.
- V případě, že grafické znázornění uvádí správnou kombinaci pro zásuvky, zásobníky a poličky, neupravujte tuto kombinaci, protože je navržena tak, aby byla dosažena nejúčinnější konfigurace úspory energie.

### Tipy pro chlazení čerstvých potravin

- Nepokládejte horké pokrmy přímo do chladničky nebo mrazničky, protože se zvýší vnitřní teplota, což má za následek intenzivnější činnost kompresoru a zvýšení spotřeby elektrické energie.
- Potraviny zakryjte nebo zabalte, zejména pokud mají výraznou chuť.
- Potraviny umístěte správně tak, aby kolem nich mohl volně proudit vzduch.

### Tipy pro chlazení

- Maso (všechny druhy) zabalené v potravinářské fólii: zabalte a umístěte na skleněnou poličku nad přihrádku na ovoce a zeleninu. Vždy držte dobu skladování potravin a použijte termíny doporučené výrobcem.
- Vařené jídlo, studené mísy atd.: Tyto pokrmy by měly být zakryty a mohou být umístěny na kterémkoliv poličce.
- Ovoce a zelenina: Tyto potraviny by měly být uloženy v dodávané speciální přihrádce.

- Máslo a sýr: Tyto položky by měly být zabaleny ve vzduchotěsné fólii nebo plastové fólii.
- Láhve mléka: Láhve by měly mít víko a měly by být uloženy v regálech na dvířkách.

### Tipy pro mrazení

- Při prvním spuštění spotřebiče nebo po určité době bez používání, nechte spotřebič pracovat nejméně 2 hodiny s největším nastavením, než vložíte do prostoru potraviny.
- Připravte si potraviny v malých porcích, aby mohlo dojít k jejich rychlému a úplnému zmrazení a následně bylo možné rozmrazit jen potřebné množství potravin.
- Zabalte potraviny do hliníkové fólie nebo polyetylenové potravinářské fólie, která je vzduchotěsná.
- Nedovolte, aby se čerstvé, nemrazené potraviny dotýkaly potravin, které jsou již zmrazené, aby se zabránilo nárůstu teploty zmrazených potravin.
- Pokud jsou zmrazené produkty konzumovány ihned po jejich vyjmutí z prostoru mrazničky, může s největší pravděpodobností dojít k popálení kůže mrazem.

### Tipy pro skladování zmrazených potravin

- Ujistěte se, zda byly zmrazené potraviny správně uskladněny prodejcem potravin.
- Už rozmrazené potraviny se budou rychle kazit a neměly by být znovu zmrazeny. Nepřesahujte dobu skladování určenou výrobcem potravin.

### Vypnutí vašeho spotřebiče

Pokud je třeba vypnout spotřebič na delší dobu, měli byste dodržet následující kroky, aby nedošlo k tvorbě plísní ve spotřebiči.

1. Vyjměte všechny potraviny.
2. Odpojte zástrčku napájecího kabelu z elektrické zásuvky.
3. Důkladně vyčistěte a vysušte vnitřní prostor spotřebiče.
4. Zajistěte mírné pootvření všech dvířek spotřebiče pro umožnění proudění vzduchu.

## Péče a čištění

Z hygienických důvodů, je třeba pravidelně čistit spotřebič (včetně vnějších a vnitřních doplňků) nejméně jedenkrát za dva měsíce.

### Varování

Spotřebič nesmí být v průběhu čištění připojen k elektrické síti. Hrozí nebezpečí úrazu elektrickým proudem! Před čištěním vypněte spotřebič a odpojte zástrčku napájecího kabelu od elektrické zásuvky.

### Čištění vnější části

Pro zachování dobrého vzhledu vašeho spotřebiče, byste ho měli pravidelně čistit.

- Utřete digitální panel a panel displeje pomocí čisté, jemné tkaniny.
- Vodu naneste na čisticí tkaninu, namísto toho, abyste ji nanесли přímo na povrch spotřebiče. To pomáhá při zajištění rovnoměrného nanesení vlhkosti na povrch spotřebiče.
- Dvířka, rukojeti a povrch skříně spotřebiče vyčistěte pomocí jemného čisticího prostředku, který pak otřete měkkým hadříkem.

### Upozornění!

- Nepoužívejte na čištění ostré předměty, protože by mohly poškrábat povrch spotřebiče.
- Nepoužívejte na čištění ředidlo, čisticí prostředek na auta, Clorox, éterický olej, abrazivní čisticí prostředky nebo organická rozpouštědla, jako je benzen. Mohly by poškodit povrch spotřebiče a způsobit požár.

### Čištění vnitřního prostoru

Vnitřní prostor spotřebiče byste měli čistit pravidelně. Vnitřní prostor chladničky s mrazničkou vyčistěte pomocí slabého roztoku jedlé sody a pak jej opláchněte teplou vodou a vyždímanou houbou nebo tkaninou. Před vrácením poliček a košů do spotřebiče, ho důkladně vytřete dosucha.

Důkladně vysušte všechny povrchy a vyjímatelné části. I když se tento spotřebič rozmrazuje automaticky, vrstva námrazy se může vyskytnout na vnitřních stěnách prostoru mrazničky, při častém nebo velmi dlouhém otevření dvířek mrazničky. Pokud je námraza velmi hrubá, zvolte čas, kdy je stav zásob potravin nízký a postupujte následujícím způsobem:

1. Vyměte stávající potraviny a koše příslušenství, odpojte spotřebič od elektrické sítě a ponechte dvířka otevřená. Důkladně větrejte místnost, abyste urychlili proces rozmrazování.
2. Když je rozmrazování dokončeno, vyčistěte vaši mrazničku tak, jak je to popsáno výše.

**Upozornění!** Nepoužívejte ostré předměty na odstraňování námrazy z prostoru mrazničky. Teprve potom, když je vnitřní prostor zcela suchý, by měl být spotřebič opět zapnut a připojen zpět k elektrické zásuvce.

### Čištění těsnění dvířek

Dávejte pozor, aby byla těsnění dvířek čistá. Přilepené potraviny a nápoje, mohou způsobit přilepení těsnění ke skříňce spotřebiče a při otevření dvířek může dojít k jejich odtržení. Umyjte těsnění jemným čisticím prostředkem a teplou vodou. Po čištění, povrch důkladně vytřete a vysušte.

**Upozornění!** Teprve poté, co jsou těsnění dvířek zcela suchá, by měl být spotřebič zapnutý.

### Výměna LED světla:

Varování: LED světlo nesmí vyměňovat uživatel! Pokud je LED světlo poškozené, požádejte o pomoc zákaznickou linku.

## Odstranění možných problémů

Pokud dochází k problémům s vaším spotřebičem, nebo se domníváte, že spotřebič nefunguje správně, můžete provést několik jednoduchých kroků dříve, než zavoláte servis. Podívejte se prosím níže. Než zavoláte servis, můžete provést několik jednoduchých kontrol podle této části.

**Varování!** Nesnažte se opravovat spotřebič sami. Pokud problém přetrvává i poté, co provedete níže uvedené kroky, kontaktujte kvalifikovaného elektrikáře, autorizované servisní středisko nebo prodejnu, ve které jste si tento spotřebič zakoupili.

Problém	Možná příčina a řešení
Spotřebič nefunguje správně	Zkontrolujte, zda je napájecí kabel správně připojen k elektrické zásuvce.
	Zkontrolujte pojistku nebo obvod vašeho zdroje napájení, v případě potřeby ji vyměňte.
	Je normální, že chladnička nefunguje v průběhu cyklu automatického rozmrazování, nebo krátce poté, co je spotřebič zapnutý, čímž je chráněn kompresor.
Je cítit zápach z vnitřních prostor	Může být třeba vyčistit vnitřní prostor.
	Některé potraviny, nádoby nebo obaly způsobují zápach.
Spotřebič způsobuje hluk	Níže uvedené zvuky jsou úplně normální: <ul style="list-style-type: none"> <li>• Hluk pracujícího kompresoru.</li> <li>• Zvuk pohybu vzduchu z malého motoru ventilátoru v prostoru chladničky nebo jiných prostorech.</li> <li>• Bublající zvuk podobný vařící vodě.</li> <li>• Praskající zvuk v průběhu automatického rozmrazování.</li> <li>• Zvuk cvakání před spuštěním kompresoru.</li> </ul>
	Jiné neobvyklé zvuky jsou způsobeny níže uvedenými příčinami a může být nutné, abyste provedli kontrolu a přijali opatření: <ul style="list-style-type: none"> <li>• Skříňka spotřebiče není vyrovnaná.</li> <li>• Zadní strana spotřebiče se dotýká stěny.</li> <li>• Láhve nebo nádoby spadly nebo se kutálejí.</li> </ul>
Motor pracuje nepřetržitě	Je běžné, pokud je často slyšet zvuk motoru, když bude potřeba jeho spuštění při těchto z následujících okolností: <ul style="list-style-type: none"> <li>• Nastavení teploty je nižší, než je to nutné.</li> <li>• Do spotřebiče bylo nedávno vloženo velké množství teplých potravin.</li> <li>• Teplota kolem spotřebiče je velmi vysoká.</li> <li>• Dvířka jsou velmi dlouho nebo velmi často otevřená.</li> <li>• Po instalaci spotřebiče nebo pokud byl spotřebič delší dobu vypnutý.</li> </ul>

Ve vnitřním prostoru se vyskytla vrstva námrazy	Zkontrolujte, zda nejsou výstupy vzduchu zablokovány potravinami a zajistěte, aby byly potraviny umístěny ve spotřebiči tak, aby bylo zajištěno dostatečné větrání. Ujistěte se, zda jsou dvířka úplně zavřená. K odstranění námrazy, viz prosím kapitolu týkající se čištění a péče.
Teplota uvnitř spotřebiče je velmi vysoká	Možná jste nechali dvířka otevřená velmi dlouho nebo velmi často; nebo dvířka zůstala otevřena kvůli nějaké překážce; nebo je spotřebič umístěn s nedostatkem místa kolem něj, za ním a nad ním.
Teplota uvnitř spotřebiče je velmi nízká	Zvyšte teplotu podle popisu v kapitole „Zobrazení ovládacích prvků“.
Dvířka nejdou zavřít snadno	Zkontrolujte, zda je horní část chladničky nakloněná dozadu o 10–15 mm, aby se dvířka mohla zavírat sama, nebo zda se uvnitř nenachází nic, co by bránilo zavírání dvířek.
Na podlaze se vyskytla voda	Nádoba na vodu (která se nachází v zadní spodní části skříně spotřebiče) nemusí být správně vyrovnaná, nebo vypouštěcí hadička (která se nachází pod horní částí kompresoru), nemusí být správně umístěna na přímý odvod vody do této nádoby, nebo je vypouštěcí hadička ucpaná. Může být nutné odtáhnout chladničku dále od stěny a zkontrolovat nádobu a hadičku.
Nesvítilo světlo.	<ul style="list-style-type: none"> <li>• LED světlo může být poškozené. V části s popisem údržby a čištění, viz postup výměny LED světla.</li> <li>• Ovládací systém deaktivoval světlo, z důvodu velmi dlouhého otevření dvířek, zavřete a znovu otevřete dvířka na opětovnou aktivaci světla.</li> </ul>

## Likvidace starého spotřebiče

Tento spotřebič se nesmí likvidovat společně s běžným domácím odpadem.


### Obalové materiály

Obalové materiály se symbolem recyklace, je možné recyklovat. Obaly vyhodte do příslušného sběrného kontejneru, za účelem jejich recyklace.

### Před likvidací spotřebiče

1. Vytáhněte zástrčku napájecího kabelu z elektrické zásuvky.
2. Odřízněte napájecí kabel a zbavte se ho spolu s jeho zástrčkou.

**Varování!** Chladničky v izolaci obsahují chladivo a chladicí plyny. Chladivo a chladicí plyny musí být likvidovány odborně, protože mohou způsobit poranění očí nebo vznícení. Před provedením správné likvidace se ujistěte, zda není potrubí chladicího okruhu poškozené.

	Správná likvidace tohoto výrobku
	<p>Tento symbol na výrobku nebo jeho obalu znamená, že tento výrobek nesmí být likvidován spolu jiným domovním odpadem. Aby se zabránilo možnému poškození životního prostředí nebo lidského zdraví nekontrolovanou likvidací odpadu, zodpovědně ho recyklujte, za účelem udržitelného využívání druhotných surovin. Pokud chcete vrátit použité zařízení, použijte prosím systém sběru a recyklace, nebo se obraťte na prodejce, od kterého jste výrobek zakoupili. V těchto zařízeních je možné tento výrobek ekologicky bezpečně recyklovat.</p>

Aby se zabránilo kontaminaci potravin, dodržujte následující pokyny:

- Dlouhodobé otevření dvířek může způsobit značné zvýšení teploty v prostorách spotřebiče.
- Pravidelně čistěte povrchy, které mohou přijít do kontaktu s potravinami a příslušnými vypouštěcími systémy.
- Syrové maso a ryby skladujte ve vhodných nádobách v chladniče, aby se nedostaly do styku s jinými potravinami, nebo na ně nekapaly.
- Prostory pro mrazené potraviny se dvěma hvězdičkami jsou vhodné pro skladování mrazených potravin, pro skladování nebo výrobu zmrzliny a výrobu kostek ledu.
- Prostory s jednou, dvěma a třemi hvězdičkami nejsou vhodné pro mrazení čerstvých potravin.

Č.	TYP PROSTORU	Cílová teplota skladování [°C]	Vhodné potraviny
1	Chladnička	+2 ~ +8	Vejce, vařené pokrmy, balené potraviny, ovoce a zelenina, mléčné výrobky, koláče, nápoje a jiné potraviny, které nejsou vhodné k mrazení.
2	(***)*-Mraznička	≤ -18	Mořské plody (ryby, krevety, měkkýši), čerstvé výrobky ze sladkovodních ryb a masné výrobky (doporučená doba jsou 3 měsíce, čím je doba skladování delší, tím je horší chuť a nutriční hodnoty), vhodné pro čerstvé zmrazené potraviny.
3	*** - Mraznička	≤ -18	Mořské plody (ryby, krevety, měkkýši), čerstvé výrobky ze sladkovodních ryb a masné výrobky (doporučená doba jsou 3 měsíce, čím je doba skladování delší, tím je horší chuť a nutriční hodnoty), vhodné pro čerstvé zmrazené potraviny.
4	** - Mraznička	≤ -12	Mořské plody (ryby, krevety, měkkýši), čerstvé výrobky ze sladkovodních ryb a masné výrobky (doporučená doba jsou 2 měsíce, čím je doba skladování delší, tím je horší chuť a nutriční hodnoty), není vhodné pro čerstvé zmrazené potraviny.
5	* - Mraznička	≤ -6	Mořské plody (ryby, krevety, měkkýši), čerstvé výrobky ze sladkovodních ryb a masné výrobky (doporučená doba je 1 měsíc, čím je doba skladování delší, tím je horší chuť a nutriční hodnoty), není vhodné pro čerstvé zmrazené potraviny.
6	0 - hvězdiček	-6 ~ 0	Čerstvé vepřové maso, hovězí maso, ryby, kuřecí maso, některé balené zpracované potraviny atd. (Doporučuje se konzumovat v ten samý den, pokud možno neskladovat déle než 3 dny). Částečně zabalené zpracované potraviny (nemrznoucí potraviny)
7	Chlazení	-2 ~ +3	Čerstvé/mrazené vepřové maso, hovězí maso, kuřecí maso, čerstvé výrobky ze sladkovodních ryb atd. (7 dní při teplotě pod 0 °C a při teplotě nad 0 °C se doporučuje konzumovat v ten samý den, pokud možno neskladovat déle než 2 dny). Mořské plody (při teplotě pod 0 °C skladovat 15 dní, nedoporučuje se skladovat při teplotě nad 0 °C).
8	Čerstvé potraviny	0 ~ +4	Čerstvé vepřové maso, hovězí maso, ryby, kuřecí maso, vařené potraviny, atd. (Doporučuje se konzumovat v ten samý den, pokud možno neskladovat déle než 3 dny).
9	Víno	+5 ~ +20	Červené víno, bílé víno, šumivé víno atd.

Poznámka: Uchovávejte různé potraviny podle prostorů nebo cílové teploty skladování zakoupených výrobků.

- Pokud necháte chladič spotřebič delší dobu prázdný, vypněte ho, odmrazte, vyčistěte, vysušte a nechte dvířka otevřená, abyste tak zabránili tvorbě plísní ve spotřebiči.

# Hisense

life reimagined

## NÁVOD NA OBSLUHU

Pred používaním tohto spotrebiča, si prosím dôkladne prečítajte tento návod na obsluhu a odložte ho pred jeho budúce využitie

### RB390N4AC2

**Slovensky**

## Obsah

Informácie o bezpečnosti a varovania.....	2	Použitie vášho spotrebiča.....	21
Inštalácia vášho nového spotrebiča .....	9	Užitočné rady a tipy .....	24
Zmena smeru otvárania dverok .....	10	Čistenie a starostlivosť .....	25
Popis spotrebiča .....	14	Odstránenie možných problémov.....	26
Zobrazenie ovládacích prvkov .....	17	Likvidácia starého spotrebiča .....	28



## Informácie o bezpečnosti a varovania

Z dôvodu vašej bezpečnosti a správneho použitia, ešte pred inštaláciou a prvým použitím spotrebiča, si pozorne prečítajte tento návod na obsluhu, vrátane týchto tipov a varovaní.

Aby ste zabránili nežiaducim chybám a nehodám, je dôležité zaistiť, aby sa všetky osoby používajúce tento spotrebič dôkladne zoznámili s jeho obsluhou a bezpečnostnými funkciami. Uschovajte si tieto pokyny a v prípade predania spotrebiča sa uistite, či zostal tento návod v spotrebiči tak, aby bol používaný v priebehu celej životnosti a správne informoval o správnom používaní spotrebiča a bezpečnosti. Z bezpečnostných dôvodov a pre ochranu majetku dodržiavajte pokyny v tomto návode, pretože výrobca nenesie žiadnu zodpovednosť za poškodenia spôsobené nedodržaním týchto pokynov.

### Bezpečnosť detí a iných nespôsobilých osôb

- Podľa štandardu EN

Tento spotrebič môžu používať deti od 8 rokov a osoby s obmedzenými fyzickými, sensorickými alebo mentálnymi schopnosťami, alebo bez dostatočných skúseností a znalostí, ak sú pod dohľadom alebo boli poučené o správnom a bezpečnom použití spotrebiča a porozumeli možným rizikám. Nedovoľte deťom hrať sa so spotrebičom. Čistenie a údržbu nesmú vykonávať deti bez dozoru. Deti vo veku od 3 do 8 rokov môžu vkladať a vyberať položky z chladiacich spotrebičov.

- Podľa štandardu IEC

Tento spotrebič nie je určený na používanie osobám



(vrátane detí) s obmedzenými fyzickými, senzorickými alebo mentálnymi schopnosťami, alebo bez dostatočných skúseností a znalostí, pokiaľ nie sú pod dohľadom alebo boli poučené o správnom a bezpečnom použití spotrebiča osobou zodpovednou za ich bezpečnosť.

- Deti by mali byť pod dozorom, aby sa zabezpečilo, že sa nebudú hrať so spotrebičom.
- Držte obalové materiály mimo dosahu detí, pretože predstavujú riziko udusenía.
- V prípade likvidácie spotrebiča odpojte zástrčku od sieťovej zásuvky, odrežte napájací kábel (čo najbližšie pri spotrebiči) a zložte dvierka, aby ste zabránili úrazu detí elektrickým prúdom, alebo ich uväzneniu v spotrebiči.
- Ak tento spotrebič obsahujúci magnetické tesnenia dvierok nahrádza starší model s pružinovým zámkom (západkou) na dvierkach alebo veku, pred likvidáciou starého spotrebiča znefunkčnite západku. Týmto zabránite možnému uväzneniu detí v spotrebiči.

### **Všeobecná bezpečnosť**

- **VAROVANIE** – Tento spotrebič je určený na použitie v domácnosti a podobnom prostredí, ako sú
  - zamestnanecké kuchyne v predajniach, kanceláriách alebo inom pracovnom prostredí;
  - farmy a klienti hotelov, motelov a iné typy ubytovacieho zariadenia;
  - miesta pre výdaj raňajok;
  - kateringové a iné podobné nepredajné akcie
- **VAROVANIE** – V spotrebiči neskladujte explozívne látky, ako sú plechovky s horľavými plynmi.
- **VAROVANIE** – Ak je poškodený napájací kábel, musí ho vymeniť výrobca, servisný technik alebo podobne kvalifikovaná osoba, aby sa zabránilo prípadnému nebezpečenstvu.

- VAROVANIE – Udržiavajte vetracie otvory spotrebiča alebo vstavaného nábytku voľné bez prekážok.
- VAROVANIE – Na urýchlenie procesu odmrázovania nepoužívajte mechanické zariadenia iné ako odporúčané výrobcom.
- VAROVANIE – Zabráňte poškodeniu chladiaceho okruhu.
- VAROVANIE – V skladovacom priestore spotrebiča nepoužívajte elektrické spotrebiče, pokiaľ nejde o typ, ktorý je odporúčaný výrobcom.
- VAROVANIE – Chladiaci a izolačný plyn je horľavý. Likvidáciu starého spotrebiča môže vykonávať len autorizované servisné stredisko. Nevystavujte ohňu.
- VAROVANIE – Pri umiestnení spotrebiča sa uistite, či nie je napájací kábel zachytený alebo poškodený.
- VAROVANIE – Neumiestňujte mnohopočetné prenosné zásuvky alebo prenosné zdroje napájania na zadnú stranu spotrebiča.

### **Výmena žiarovky osvetlenia**

- VAROVANIE – Žiarovky osvetlenia nesmie vymieňať používateľ! Ak je osvetlenie poškodené, požiadajte o pomoc zákaznícku linku.

Toto varovanie sa týka len chladničiek, ktoré majú žiarovky osvetlenia.


### **Chladivo**

Chladiaci izobután (R600a), ktorý je obsiahnutý v chladiacom okruhu spotrebiča, je prírodný plyn s vysokou kompatibilitou so životným prostredím, ktorý je predsa len horľavý. Počas prepravy a inštalácie spotrebiča zabráňte poškodeniu komponentov chladiaceho okruhu.

Chladivo (R600a) je horľavé.

- **VAROVANIE** – Chladničky v izolácii obsahujú chladivo a chladiace plyny. Chladivo a chladiace plyny musia byť likvidované odborne, pretože môžu spôsobiť poranenie očí alebo vznietenie. Pred vykonaním správnej likvidácie sa uistite, či nie je potrubie chladiaceho okruhu poškodené.



Symbol  je varovaním a znamená, že chladivo a izolačný plyn je horľavý.

### **Varovanie: Riziko požiaru/horľavé materiály**

Ak by došlo k poškodeniu chladiaceho okruhu:

- Vyhnite sa otvorenému ohňu a zdrojom vznietenia.
- Dôkladne vyvetrajte miestnosť, v ktorej sa spotrebič nachádza.

Je nebezpečné meniť alebo upravovať spotrebič akýmkoľvek spôsobom.

Akékoľvek poškodenie prírodného kábla môže viesť k skratu, požiaru a/alebo zasiahnutiu elektrickým prúdom.



### **Elektrická bezpečnosť**

1. Napájací kábel nesmie byť predlžovaný.
2. Uistite sa, či nie je zástrčka napájacieho kábla poškodená. Rozdrvená alebo poškodená zástrčka sa môže prehrievať a spôsobiť požiar.
3. Uistite sa, či máte voľný prístup k zástrčke spotrebiča.
4. Neťahajte za napájací kábel.
5. Ak je elektrická zásuvka uvoľnená, nepripájajte k nej zástrčku. Hrozí riziko zasiahnutia elektrickým prúdom alebo vzniku požiaru.
6. Nesmiete používať tento spotrebič bez krytu vnútorného osvetlenia.
7. Chladnička je určená len na napájanie z jednej fázy striedavého prúdu s hodnotami 220~240 V/50 Hz.

Ak je kolísanie napätia v mieste bydliska používateľa tak veľké, že presahuje vyššie uvedené limity, z bezpečnostných dôvodov použite pre chladničku automatický napäťový regulátor s viac ako 350 W. Chladnička musí byť vybavená špeciálnou napájacou zástrčkou namiesto bežnej s inými elektrickými spotrebičmi. Zástrčka musí zodpovedať zásuvke s uzemňovacím kontaktom.

### **Bežné použitie**

- V spotrebiči neskladujte horľavé plyny ani tekutiny. Hrozí riziko explózie.
- V spotrebiči nepoužívajte iné elektrické spotrebiče (napr. elektrický výrobnik zmrzliny, mixéry atď.).
- Pri odpájaní spotrebiča z elektrickej zásuvky, vždy ťahajte za zástrčku. Neťahajte za kábel.
- Do blízkosti plastových dielov tohto spotrebiča nedávajte horúce predmety.
- Nedávajte žiadne predmety do blízkosti vzduchových otvorov v zadnej stene.
- Balené mrazené potraviny skladujte v súlade s pokynmi výrobcu mrazených potravín.
- Mali by ste striktno dodržiavať odporúčania týkajúce sa skladovania v spotrebiči od výrobcu. Pozrite si príslušné pokyny o skladovaní.
- Do mraziaceho priestoru nedávajte sýtené alebo šumivé nápoje, pretože vytvárajú tlak na nádobu, ktorá môže explodovať, čo môže viesť k poškodeniu spotrebiča.
- Nekonzumujte mrazené pokrmy ihneď po vybratí z mrazničky, môžete sa poraniť.
- Neumiestňujte spotrebič na priame slnečné svetlo.
- Držte horiace sviečky, lampy a iné predmety s otvoreným ohňom v dostatočnej vzdialenosti od spotrebiča, aby ste zabránili riziku požiaru.

- Spotrebič je určený na uskladnenie pokrmov a/alebo nápojov v bežnej domácnosti podľa popisu v návode. Spotrebič je ťažký. Zvýšte pozornosť pri jeho premiestňovaní.
- Nevyberajte ani sa nedotýkajte položiek v priestore mrazenia, ak máte vlhké/mokrú ruky, pretože to môže viesť k poraniam pokožky alebo popáleninám z mrazu.
- Nikdy nepoužívajte dno, zásuvky, dvierka a pod. na stúpanie alebo ako podperu.
- Mrazené potraviny, nesmú byť po rozmrazení opätovne zmrazené.
- Nekonzumujte ľadové nanuky alebo kocky ľadu hneď po vybratí z mrazničky, pretože by ste si tak mohli poraniť ústa a pery.
- Aby ste zabránili pádu predmetov a zraneniu alebo poškodeniu spotrebiča, nepreťažujte priehradky dvierok ani do zásuviek nedávajte nadmerné množstvo potravín.

## **Upozornenie!**

### **Starostlivosť a čistenie**

- Pred údržbou, vypnite spotrebič a odpojte zástrčku od elektrickej zásuvky.
- Spotrebič nečistite kovovými predmetmi, parnými čističmi, éterickými olejmi, organickými rozpúšťadlami ani drsnými čističmi.
- Na odstraňovanie námrazy zo spotrebiča, nepoužívajte ostré predmety. Použite plastovú škrabku.

## **Inštalácia**

### **Dôležité!**

- Pri pripojení k elektrickej sieti buďte opatrní, dodržiavajte pokyny v tomto návode. Spotrebič vybaľte a skontrolujte ho z hľadiska viditeľných poškodení.
- Ak je spotrebič poškodený, nepripájajte ho. Oznámte prípadné poškodenie v mieste zakúpenia. V tomto prípade si nechajte obalový materiál.

- Odporúča sa počkať niekoľko hodín, pred pripojením spotrebiča, aby sa olej v kompresore ustálil.
- Okolo spotrebiča zaistite dostatočné vetranie, v opačnom prípade môže dochádzať k prehrievaniu. Na dosiahnutie dostatočného vetrania dodržiavajte pokyny na inštaláciu.
- Ak je to možné, zadná stena spotrebiča by nemala byť veľmi blízko steny a nemal by sa dotýkať horúcich častí (kompresor, kondenzátor), aby sa zabránilo riziku požiaru, dodržiavajte príslušné pokyny na inštaláciu.
- Spotrebič nesmie byť umiestnený v blízkosti radiátorov alebo sporákov.
- Po inštalácii spotrebiča sa uistite, či je sieťová zástrčka ľahko prístupná.

### **Servis**

- Všetky elektrické činnosti ohľadne servisu spotrebiča musí vykonávať kvalifikovaný servisný technik, alebo kompetentná osoba.
- Tento spotrebič môže opravovať len autorizované servisné stredisko a môžu sa používať len originálne náhradné.
  - 1) Ak je spotrebič Frost Free.
  - 2) Ak spotrebič obsahuje mraziaci priestor.

## Inštalácia vášho nového spotrebiča

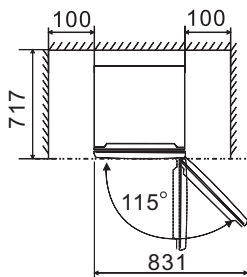
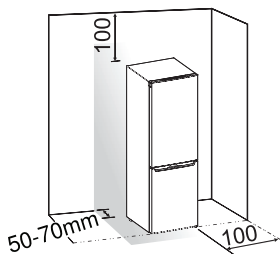
Pred prvým používaním spotrebiča, by ste mali byť informovaní o nasledujúcich tipoch.

### Vetrание spotrebiča



Aby sa zvýšila účinnosť chladiaceho systému a šetrila energia, je potrebné zaistiť dobré vetranie okolo spotrebiča. Z tohto dôvodu, by mal byť zaistený dostatočný priestor okolo spotrebiča.

**Odporúčanie:** Odporúča sa 50-70 mm voľného priestoru od zadnej steny, najmenej 100 mm od vrchu a najmenej 100 mm od jeho bočných stien a zaistiť dostatok priestoru pred dvierkami, na zaistenie ich otvorenia o 115°. Tak ako je to uvedené na nasledujúcich obrázkoch.



### Poznámka:

- Tento spotrebič funguje správne v rámci klimatickej triedy uvedenej v tabuľke nižšie.

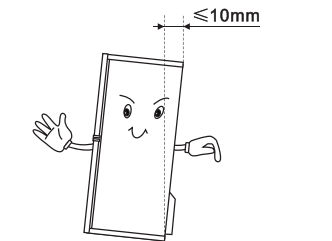
Spotrebič nemusí fungovať správne, ak zostane dlhší čas pri teplote nad alebo pod uvedeným rozsahom.

Klimatická trieda	Okolité teplota
SN	+10 °C do +32 °C
N	+16 °C do +32 °C
ST	+16 °C do +38 °C
T	+16 °C do +43 °C

- Postavte vás spotrebič na suché miesto, aby bol chránený pred vysokou vlhkosťou.
- Spotrebič udržiavajte mimo dosahu priameho slnečného žiarenia, dažďa alebo mrazu. Postavte spotrebič ďalej od zdrojov tepla, ako sú pece, oheň alebo ohrievače.

### Vyrovnanie spotrebiča

- Na dostatočné vyrovnanie a zaistenie cirkulácie spodnej zadnej časti spotrebiča, môže byť potrebné upraviť spodné nožičky. Môžete ich upraviť manuálne pomocou ruky, alebo pomocou vhodného kľúča.
- Na zaistenie samo-zatvárania dvierok, nakloňte vrchol smerom dozadu približne o 10 mm.



## Zmena smeru otvárania dvierok

Smer otvárania dvierok je možné zmeniť z pravej strany (pri dodaní) na ľavú, ak je to potrebné.

**Varovanie!** Pri zmene smeru otvárania dvierok nesmie byť spotrebič pripojený k elektrickej sieti. Uistite sa, či je zástrčka odpojená od elektrickej zásuvky.

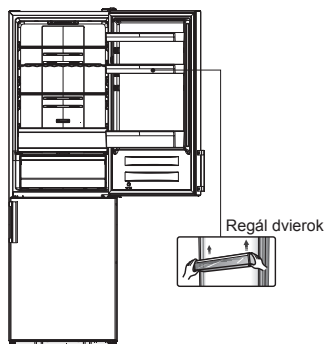
### Nástroje, ktoré budete potrebovať

Nie sú dodávané	
	
8 mm nástrčkový kľúč	Plochý skrutkovač
	
Křížový skrutkovač	8 mm kľúč

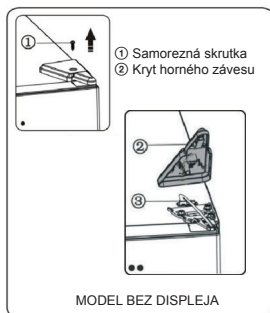
Ak je to potrebné, nakloňte chladničku na jej zadnú stranu za účelom získania prístupu k základni, mali by ste ju ponechať na mäkkej penovej podložke alebo podobnom materiáli, aby nedošlo k poškodeniu zadnej dosky chladničky. Pri zmene smeru otvárania dvierok, sú vo všeobecnosti odporúčané nasledujúce kroky.

Rôzne modely môžu zodpovedať rôznym obrázkom. Modely budú uvedené na obrázku. Ak nebudú niektoré časti zobrazené na obrázku, nevšímajte si prosím príslušný popis.

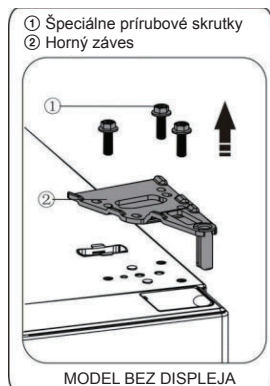
1. Postavte chladničku vzpriamene. Otvorte horné dvierka, aby ste mohli povyberať všetky regály dvierok (aby nedošlo k ich poškodeniu) a potom zatvorte dvierka.



2. Zložte časť ①, uvoľnite časť ② z pravej hornej strany chladničky.

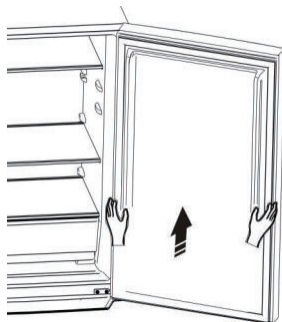


3. Odskrutkujte skrutky ① a zložte záves ②. V prípade chladničky s displejom na dvierkach, budete musieť prevliecť konektor cez otvor závesu (Pri inštalácii držte horné dvierka rukou).



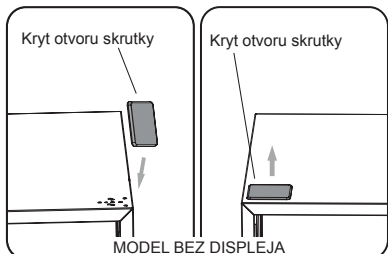
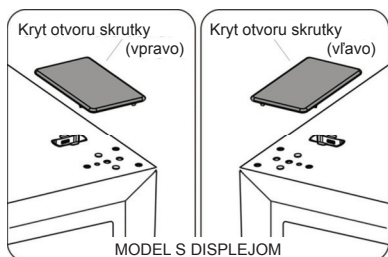


4. Opatrným nadvihnutím zložte horné dverka zo stredného závesu. Potom horné dverka položte na hladký povrch tak, aby ich horný kryt smeroval hore.

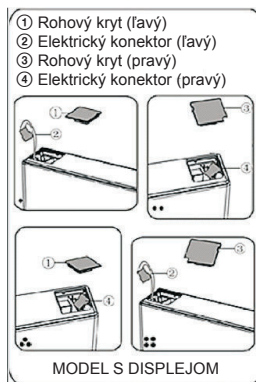


5. Pri chladničke s displejom na dverkach, vyberte kryt otvoru pre skrutku (vpravo) z platového vrecka a nainštalujte ho na pravú hornú stranu tela chladničky. Potom vyberte kryt otvoru pre skrutku (vľavo) z ľavej hornej strany spotrebiča a vložte ho do plastového vrecka.

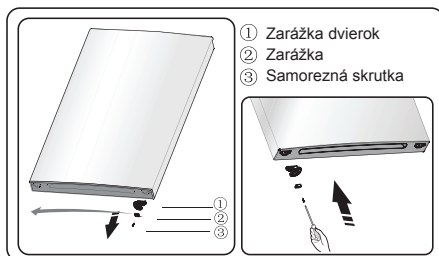
Pri chladničke bez displeja na dverkach, vyberte kryt otvoru pre skrutku priamo z ľavej strany a pripevnite ho na pravú stranu.



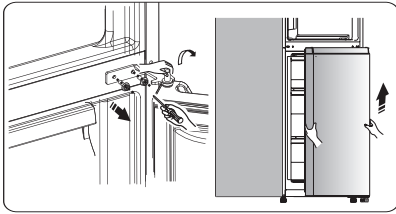
6. Pri chladničke s displejom na dverkach, zložte diel ① z ľavej hornej strany horného krytu a zložte diel ②. Potom zložte diel ③ a diel ④ z pravej hornej strany horného krytu. Podľa vyššie uvedených krokov, nainštalujte diel ③ a diel ④ na ľavú hornú stranu horného krytu. Nainštalujte diel ① na pravú hornú stranu horného krytu. Pri chladničke bez displeja na dverkach, preskočte tento krok.



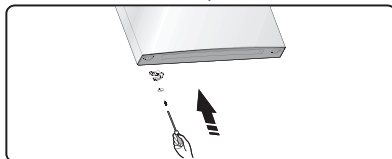
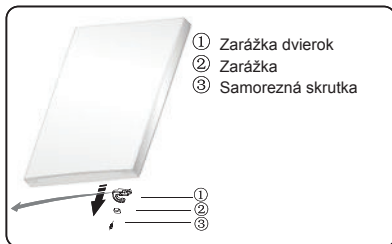
7. Uvoľnite skrutku ③ a zložte časť ② a časť ①. Pomocou skrutky ③ nainštalujte náhradnú zarážku dverok-ľavú ④ (dodávanú v plastovom vrecku) a časť ② (zarážka) na ľavú stranu. Časť ① ponechajte so spotrebičom pre budúce použitie.



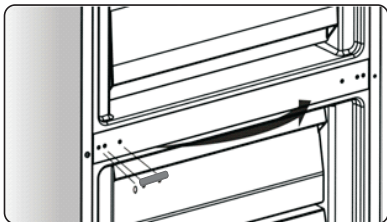
8. Odskrutkujte skrutky, ktoré slúžia na zaistenie stredného závesu a vyberte stredný záves. Potom zložte spodné dverka.



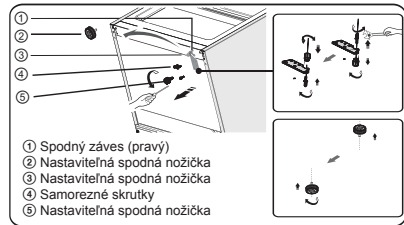
9. Položte spodné dverka na hladký povrch tak, aby ich panel smeroval hore. Uvoľnite skrutku ③ a zložte diel ① a diel ②. Potom nainštalujte ľavú zarážku dverok ④ (dodávaná v plastovom vrecku) a diel ② (zarážka) na ľavú stranu pomocou skrutky ③. Diel ① ponechajte so spotrebičom pre budúce použitie.



10. Vymeňte kryty otvorov skrutiek na stredovej krycej doske zľava doprava (ako je to zobrazené na obrázku nižšie).

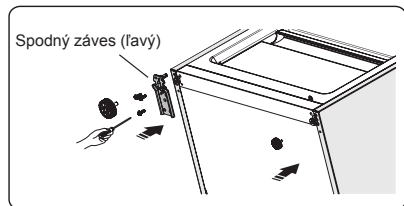


11. Nahnite chladničku smerom dozadu, vyberte diel ②.

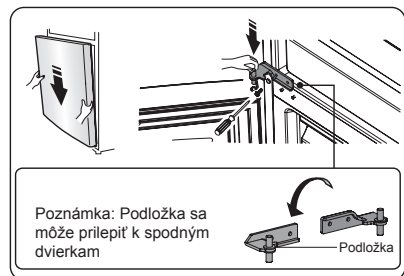


12. Zložte diel ③ z čapu spodného závesu, uvoľnite čap spodného závesu, premiestnite ho do otvoru na opačnej strane a utiahnite ho na svojom mieste. Potom nainštalujte diel ③ na čap spodného závesu.

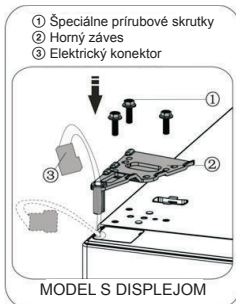
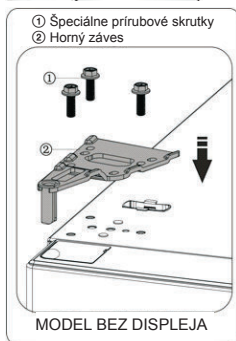
13. Opätovne nasadte položky ako v kroku 11, vymeňte diel ① doľava a pripevnite ho pomocou skrutiek ④. Nakoniec nainštalujte diel ②.



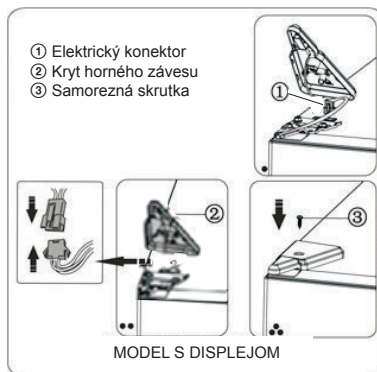
14. Nasuňte spodné dverka na spodný záves a zaistite ich v danej polohe. Otočte stredný záves o 180°, vymeňte podložku na čape spodnej strany, upravte stredný záves do príslušnej polohy a potom ho nainštalujte, so zaistením spodných dverok na svojom mieste.



15. Premiestnite horné dverka do príslušnej polohy a potom upevnite diel ② skrutkou ①. Pred upevnením dielu ②, prevlečte konektor ③ cez záves ② podľa kroku 3. (Uchopte prosím horné dverka rukou v priebehu inštalácie)



16. Pripojte elektrický konektor ① podľa zobrazenia na obrázku, potom upevnite diel ② skrutkou ③ podľa kroku 2.

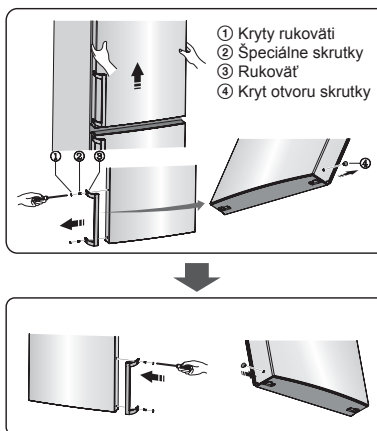


18. Otvorte horné dverka, pripievnte regály dvierok a potom ich zatvorte.

#### Poznámka:

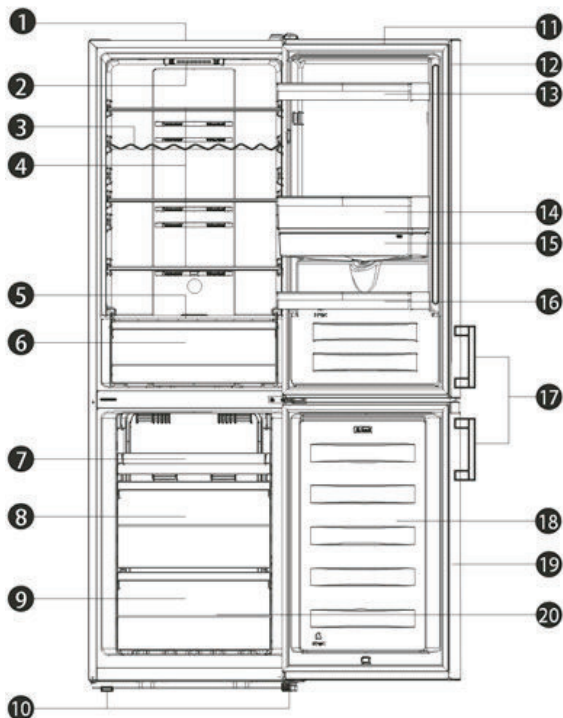
Ak má váš spotrebič rukoväť, je potrebné otočiť rukoväť podľa nižšie uvedených pokynov.

Zložte horné dverka a položte ich na hladký povrch s ich panelom smerom hore. Zdvihnite diel ① a diel ④, potom uvoľnite skrutky ②, ako je znázornené na obrázku. Dajte rukoväť ③ na pravú stranu, potom nainštalujte skrutky ②, diel ① a diel ④ naopak.



## Popis spotrebiča

### Pohľad na spotrebič s dávkovačom



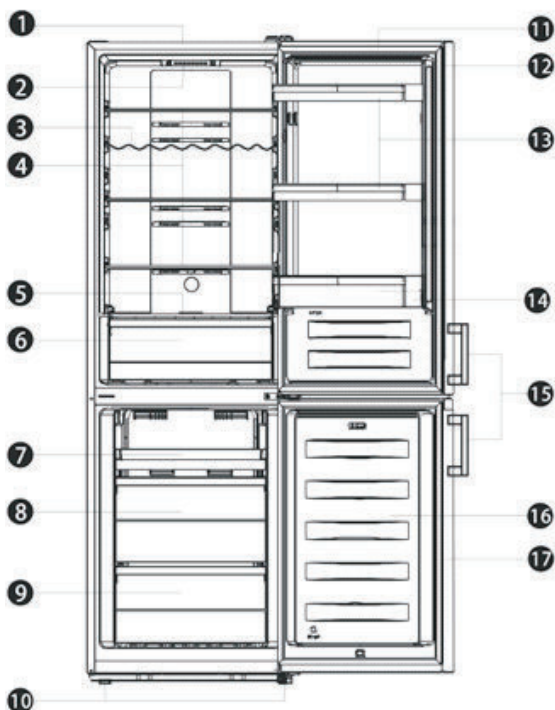
- |   |                                 |
|---|---------------------------------|
| 1. Skrinka spotrebiča                     | 11. Dvierka chladničky          |
| 2. LED svetlo a ovládač termostatu        | 12. Tesnenie dvierok chladničky |
| 3. Regál na víno (voliteľný)              | 13. Horný regál                 |
| 4. Sklenené poličky                       | 14. Stredný regál               |
| 5. Kryt priehradky pre ovocie a zeleninu  | 15. Zásobník na vodu            |
| 6. Priehradka pre ovocie a zeleninu       | 16. Spodný regál                |
| 7. Zásuvka (alternatíva k hornej zásuvke) | 17. Rukoväť (voliteľná)         |
| 8. Stredná zásuvka                        | 18. Dvierka mrazničky           |
| 9. Spodná zásuvka                         | 19. Tesnenie dvierok mrazničky  |
| 10. Nastaviteľné nožičky                  | 20. Príslušenstvo               |

#### Poznámka:

- Z dôvodu neustálej úpravy našich výrobkov, sa môže vaša chladnička mierne líšiť od tej, ktorá je uvedená v tomto návode na obsluhu, ale jej funkcie a spôsoby používania zostávajú nezmenené.
- Ak chcete získať viac miesta v mrazničke, môžete z nej vybrať zásuvky (okrem spodnej zásuvky mrazničky) a formu na ľad.

## Popis spotrebiča

### Pohľad na spotrebič bez dávkovača



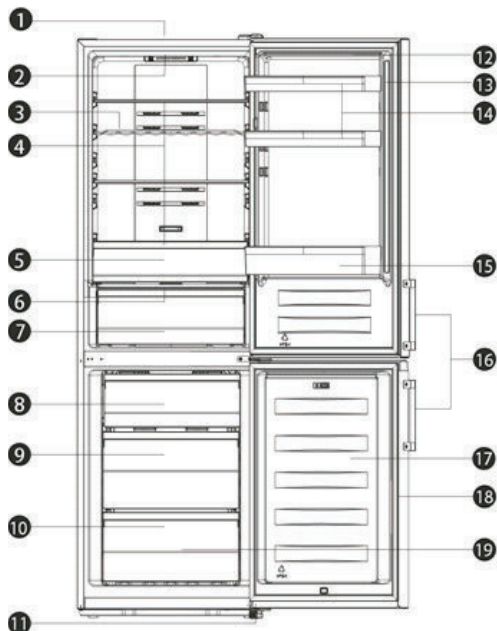
- |   |                                 |
|---|---------------------------------|
| 1. Skrinka spotrebiča                     | 9. Spodná zásuvka               |
| 2. LED svetlo a ovládač termostatu        | 10. Nastaviteľné nožičky        |
| 3. Regál na víno (voliteľný)              | 11. Dvierka chladničky          |
| 4. Sklenené poličky                       | 12. Tesnenie dvierok chladničky |
| 5. Kryt priehradky pre ovocie a zeleninu  | 13. Horný regál (x2)            |
| 6. Priehradka pre ovocie a zeleninu       | 14. Spodný regál                |
| 7. Zásuvka (alternatíva k hornej zásuvke) | 15. Rukoväť (voliteľná)         |
| 8. Stredná zásuvka                        | 16. Dvierka mrazničky           |
|   | 17. Tesnenie dvierok mrazničky  |

#### Poznámka:

- Z dôvodu neustálej úpravy našich výrobkov, sa môže vaša chladnička mierne líšiť od tej, ktorá je uvedená v tomto návode na obsluhu, ale jej funkcie a spôsoby používania zostávajú nezmenené.
- Ak chcete získať viac miesta v mrazničke, môžete z nej vybrať zásuvky (okrem spodnej zásuvky mrazničky) a formu na ľad.

## Popis spotrebiča

### Pohľad na spotrebič s displejom na dvierkach



- |  |                                 |
|--|---------------------------------|
| 1. Skrinka spotrebiča                      | 12. Dvierka chladničky          |
| 2. LED svetlo                              | 13. Tesnenie dvierok chladničky |
| 3. Regál na víno (voliteľný)               | 14. Horný regál (x2)            |
| 4. Sklenené poličky                        | 15. Spodný regál                |
| 5. Horná priehradka pre ovocie a zeleninu  | 16. Rukoväť (voliteľná)         |
| 6. Kryt priehradky pre ovocie a zeleninu   | 17. Dvierka mrazničky           |
| 7. Spodná priehradka pre ovocie a zeleninu | 18. Tesnenie dvierok mrazničky  |
| 8. Horná zásuvka                           | 19. Príslušenstvo               |
| 9. Stredná zásuvka                         |                                 |
| 10. Spodná zásuvka                         |                                 |
| 11. Nastaviteľné nožičky                   |                                 |

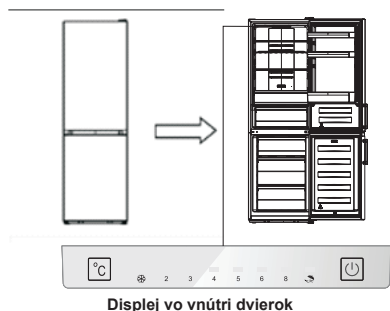
#### Poznámka:

- Z dôvodu neustálej úpravy našich výrobkov, sa môže vaša chladnička mierne líšiť od tej, ktorá je uvedená v tomto návode na obsluhu, ale jej funkcie a spôsoby používania zostávajú nezmenené.
- Ak chcete získať viac miesta v mrazničke, môžete z nej vybrať zásuvky (okrem spodnej zásuvky mrazničky) a formu na ľad.

## Zobrazenie ovládacích prvkov

### Displej vo vnútri dvierok

Používajte svoj spotrebič v súlade s nasledujúcimi pokynmi týkajúcimi sa ovládania, pričom váš spotrebič má príslušné funkcie a režimy v súlade s displejmi uvedenými na obrázku nižšie. Pri úplne prvom zapnutí spotrebiča, začne fungovať podsvietenie ikon na displeji. Ak nestlačíte žiadne tlačidlá a dvierka sú zatvorené, podsvietenie zhasne.



### Ovládanie teploty

Odporúčame vám, aby bola pri prvom spustení chladničky, teplota v chladničke nastavená na 4 °C. Ak budete chcieť zmeniť teplotu, riadte sa podľa nižšie uvedených pokynov.

#### Upozornenie!

Keď nastavujete teplotu, nastavte priemernú teplotu pre celý chladiaci priestor. Teploty vo vnútri každého priestoru sa môžu líšiť od teplotných hodnôt zobrazených na paneli, v závislosti na tom, koľko potravín uskladníte a na tom, kde ich umiestnite. Okolité teplota môže taktiež ovplyvniť aktuálnu teplotu vo vnútri spotrebiča.

#### 1. Fridge

- Stláčaním tlačidla „°C“ nastavte požadovanú teplotu v chladničke medzi 2 °C a 8 °C a na displeji sa zobrazia príslušné hodnoty v nasledujúcom poradí.

Poznámka: Keď sa rozsvieti ikona „☀“, aktivuje sa režim „Dovolenka“. Pozrite si pokyny týkajúce sa režimu „Dovolenka“.



### Super Freeze (❄)

Funkcia „Super Freeze“ dokáže rýchlo znížiť teplotu v mrazničke a zmraziť tak vaše potraviny podstatne rýchlejšie, ako obvykle. Takto je možné zachovať živiny čerstvých potravín a predĺžiť čerstvosť potravín.

- Stlačením tlačidla „°C“ na 3 sekundy môžete aktivovať režim rýchleho mrazenia.
- Keď je zvolený režim rýchleho mrazenia, rozsvieti sa indikátor a teplota v mrazničke sa nastaví na -24 °C.
- V prípade maximálneho množstva potravín, ktoré sa majú zmraziť, počkajte približne 24 hodín.
- Funkcia rýchleho mrazenia sa automaticky vypne po 52 hodinách a nastavenie teploty v mrazničke sa potom vráti späť na predchádzajúce nastavenie.

### Holiday (🌞)

Ak budete dlhší čas preč, stlačením tlačidla „°C“ môžete aktivovať túto funkciu.

- Ak je aktivovaný režim dovolenky, rozsvieti sa daný indikátor. Teplota v mrazničke sa nastaví na -18 °C a teplota v chladničke sa nastaví na 15 °C.

**Dôležité!** V priebehu tohto času, neskladujte v chladničke žiadne potraviny.

### 3. Prepínač (⏻) (Displej vo vnútri dvierok)

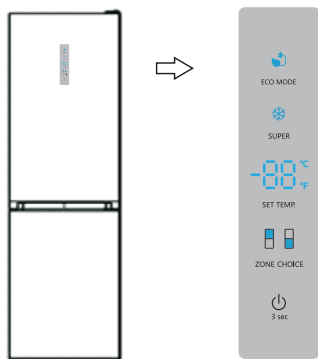
Stláčaním tohto tlačidla môžete zapnúť alebo vypnúť svoj spotrebič.

- Stláčením tlačidla „Prepínača“ na 3 sekundy sa po zaznení akustickej signalizácie spotrebič vypne.
- Stláčením „Prepínača“ na 1 sekundu sa po zaznení akustickej signalizácie spotrebič zapne.



## Zobrazenie ovládacích prvkov

### Displej na dvierkach



Displej na dvierkach

Stlačením tlačidla „SET TEMP.“ na 3 sekundy môžete zmeniť teplotu medzi °C a °F.


### Ovládanie teploty

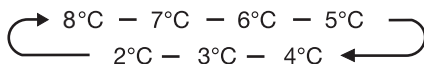
Odporúčame vám, aby bola pri prvom spustení chladničky, teplota v chladničke nastavená na 4°C. Ak budete chcieť zmeniť teplotu, riadte sa podľa nižšie uvedených pokynov.

#### Upozornenie!


Keď nastavujete teplotu, nastavte priemernú teplotu pre celý chladiaci priestor. Teploty vo vnútri každého priestoru sa môžu líšiť od teplotných hodnôt zobrazených na paneli, v závislosti na tom, koľko potravín uskladníte a na tom, kde ich umiestnite. Okolité teplota môže taktiež ovplyvniť aktuálnu teplotu vo vnútri spotrebiča.

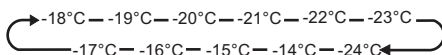
#### Fridge

- Stlačením tlačidla „ZONE CHOICE“ rozsvietite indikátor „“. Následným stláčaním tlačidla „SET TEMP.“ nastavte požadovanú teplotu v chladničke medzi 2 °C a 8 °C a na displeji sa zobrazia príslušné hodnoty v nasledujúcom poradí.



#### Freezer

Stlačením tlačidla „ZONE CHOICE“ rozsvietite indikátor „“. Následným stláčaním tlačidla „SET TEMP.“ nastavte požadovanú teplotu v mrazničke medzi -14 °C a -24 °C a na displeji sa zobrazia príslušné hodnoty v nasledujúcom poradí.



#### Super Freeze (❄)

Funkcia „Super Freeze“ dokáže rýchlo znížiť teplotu v mrazničke a zmraziť tak vaše potraviny podstatne rýchlejšie, ako obvykle. Takto je možné zachovať živiny čerstvých potravín a predĺžiť čerstvosť potravín.

- Stlačením tlačidla „SUPER“ môžete aktivovať režim rýchleho mrazenia.
- Keď je zvolený režim rýchleho mrazenia, rozsvieti sa indikátor a teplota v mrazničke sa nastaví na -24 °C.
- V prípade maximálneho množstva potravín, ktoré sa majú zmraziť, počkajte približne 24 hodín.
- Funkcia rýchleho mrazenia sa automaticky vypne po 52 hodinách a nastavenie teploty v mrazničke sa potom vráti späť na predchádzajúce nastavenie.


#### Eco energy

Táto funkcia prepne mrazničku do režimu úspory energie, ktorý je užitočný na zníženie spotreby energie, keď ste preč.

- Stlačením tlačidla „ECO MODE“ môžete prepnúť do režimu úspory energie.
- Pri aktivovaní režimu úspory energie sa rozsvieti indikátor. Teplota v mrazničke sa nastaví na -17 °C a teplota v chladničke sa nastaví na 6 °C.

### Prepínač

Stláčaním tohto tlačidla môžete zapnúť alebo vypnúť svoj spotrebič.

- Stláčením tlačidla „“ na 3 sekundy sa po zaznení akustickej signalizácie, zatiaľ čo na digitálnom displeji sa zobrazí „OF“, sa spotrebič vypne.
- Stláčením „Prepínača“ na 3 sekundy sa po zaznení akustickej signalizácie spotrebič zapne.

### Alarm

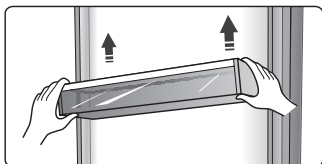
- Ak necháte dvierka chladničky alebo mrazničky otvorené na dlhšie ako 2 minúty, aktivuje sa akustický signál dvierok. V prípade spustenia alarmu otvorených dvierok, zaznie akustická signalizácia trikrát za minútu a automaticky sa zastaví o 8 minút neskôr.
- Na úsporu energie, neponechávajte prosím pri používaní spotrebiča otvorené dvierka na dlhší čas. Tento alarm je možné zrušiť zatvorením dvierok.

## Použitie vášho spotrebiča

Váš spotrebič je vybavený množstvom príslušenstva a táto čas popisuje jeho najlepšie využitie.

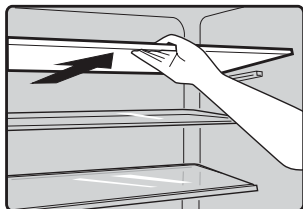
### Regály v dvierkach

- Tieto regály sú vhodné na skladovanie vajec, konzervovaných kvapalín, nápojov vo fľašiach a balených potravín, atď. Neumiestňujte veľmi veľké množstvo ťažkých položiek na tieto regály.



### Polička v priestore chladničky

- V priestore chladničky sa nachádzajú tri poličky, ktoré je možné vybrať von, ak ich budete chcieť vyčistiť.



### Zásuvka extra chladenia (voliteľná)

- V niektorých modeloch je k dispozícii zásuvka extra chladenia. V tejto zásuvke môžete mať nižšiu teplotu na dočasné skladovanie rýb, mäsa a iných potravín. Normálne bude asi o 2 °C nižšia ako v inej časti priestoru chladničky. Posunutím posuvnej lišty nastavíte teplotu. V nižšie uvedenej tabuľke nájdete niekoľko odporúčaní, ktoré môžete využiť.

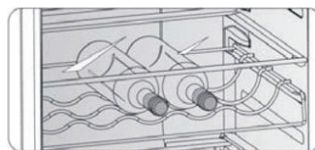
Nast. teploty chladničky	Posuvná lišta	Potraviny	Doba skladovania
2 °C	úplne vpravo	ryby a mäso	<3 dni
5 °C	úplne vpravo	ovocie	<2 týždne
8 °C	úplne vpravo	zelenina	<5 dní

**Poznámka:** Pretože teplota okolia a nastavená teplota ovplyvňujú teplotu zásuvku extra chladenia, skutočná teplota sa môže v určitom rozsahu meniť. Teplota v tejto zásuvke môže byť pod nulou, takže je normálne, že tekutina v tejto zásuvke zmrzla.



### Flexibilný regál na víno

- Služi na skladovanie fliaš vína alebo nápojov a je možné ho vybrať, ak ho budete chcieť vyčistiť.



### Kryt priehradky pre ovocie a zeleninu

- Služi na ovládanie teploty danej priehradky a zabránenie strate vlhkosti zeleniny.
- Posunúť lištu na kryte priehradky pre ovocie a zeleninu môžete upraviť tak, aby v nej ostala rôzna vlhkosť. Posuňte posuvnú lištu doľava na zachovanie vyššej vlhkosti, ktorá dokáže uchovávať zeleninu a ovocie dlhšie a čerstvé a pri posunutí doprava bude vlhkosť nižšia.



Posuvná lišta      Kryt priestoru pre ovocie a zeleninu

### Priehradka pre ovocie a zeleninu

- Táto priehradka je vhodná na skladovanie ovocia a zeleniny.

### Zásuvka mrazničky

- Slúži na skladovanie potravín, ktoré je potrebné zmraziť, vrátane mäsa, rýb, zmrzliny, atď.

### Forma na kocky ľadu

- Slúži na výrobu kociek ľadu. Ak chcete vyrobiť kocky ľadu, naplňte formy na kocky ľadu vodou, pričom vodná hladina nesmie presiahnuť hornú hranicu (ideálne na osemdesiat percent objemu formy). Vložte formu do zásuvky mrazničky a počkajte minimálne dve hodiny, kým sa vytvoria kocky ľadu. Po vytvorení kociek ľadu jemne otočte formu, aby sa oddelili kocky z formy.

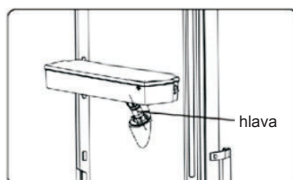
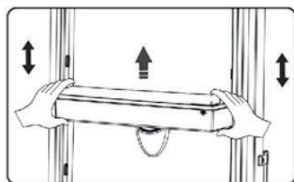


### Dávkovač vody

Dávkovač vody, ktorý sa nachádza v dverkách chladničky, slúži na skladovanie pitnej vody. Pomocou tohto spotrebiča môžete ľahko získať chladenú vodu bez toho, aby ste otvárali chladničku. Mali by ste byť informovaní o nasledujúcich tipoch.

#### • Pred použitím

Pred prvým použitím tohto spotrebiča, by ste mali vykonať nasledujúce.



1. Vtiahnite stredný regál.

2. Pevne uchopte obe strany zásobníka na vodu a potom vytiahnite zásobník na vodu potrasením smerom hore a dole.

3. Odskrutkujte hlavu a potom ju vyčistite a vyčistite vnútro zásobníka na vodu.

#### • Montáž

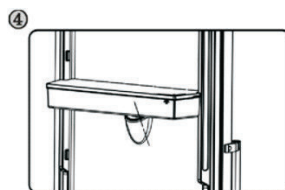
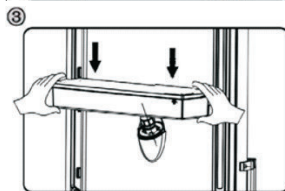
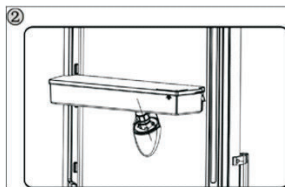
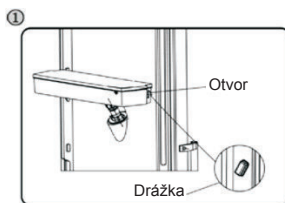
Pred montážou vysušte vnútro zásobníka na vodu a skontrolujte, či nie je podložka otočená.

1. Vložte hlavu do otvoru.

2. Napasujte zásobník pozdĺž vodiacich drážok na dverkách.

3. Zatláčajte obe strany zásobníka smerom dole.

4. Keď začujete cvaknutie, znamená to, že inštalácia je dokončená.



#### Varovanie!

1. Dávajte pozor, aby ste netlačili na hlavu;

2. Pri inštalácii zásobníka na vodu zaistíte, aby bola do otvoru najskôr zasunutá hlava.

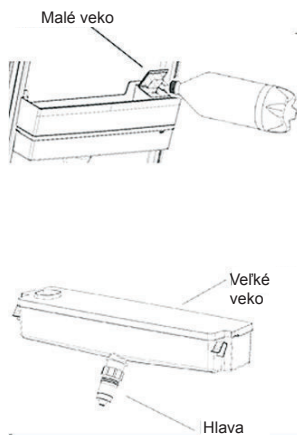
#### • Plnenie vodou

Pred plnením pitnej vody do zásobníka na vodu sa uistíte, či je zásobník na vodu v stabilnej a správnej polohe.

#### Upozornenie!

Naplňte zásobník 3 l vody (čo je odporúčané množstvo) a neprelejte nad úroveň. V opačnom prípade by mohla voda po zatvorení veka pretečť.

1. Odporúčame vám plniť vodu nasledujúcim spôsobom.
2. Malé veko otvorte jeho otáčaním a nalejte vodu cez otvor veľkého veka. Po naplnení vody nezabudnite otočiť malé veko späť do jeho pôvodnej polohy.



#### Varovanie!

Pri plnení vody sa nedotýkajte ostatných častí spotrebiča, mohlo by dôjsť k vytečeniu vody.

#### Dávkovanie vody

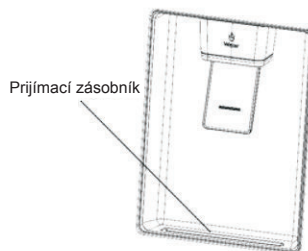
1. Uistite sa, či je namontovaný kryt zásobníka na vodu.
2. Zatvorte dvierka chladničky a skontrolujte dávkovač.

#### Výdaj vody

Na výdaj vody by ste mali umiestniť pod dávkovač vhodný pohár.

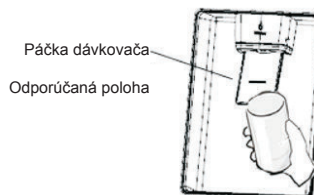
#### Varovanie!

Netlačte páčku dávkovača smerom dopredu bez pohára, pretože by mohlo dôjsť k úniku vody z dávkovača.



#### • Čistenie

1. Opatrne vyberte zásobník vody z dvierok a potom umyte zásobník, veko a hlavu vo vode.
2. Po úspešnom vyčistení spotrebiča, by ste ho mali vysušiť prirodzeným spôsobom alebo pomocou sušiča.
3. Ak ste použili dávkovač vody mnohokrát, voda v prijímacom zásobníku môže vytečť na podlahu a pred pretečením by ste tak mali pravidelne vyčistiť zásobník pomocou utierky.



## Užitočné rady a tipy

### Tipy týkajúce sa úspory energie

Odporúčame vám, aby ste postupovali podľa nižšie uvedených tipov na úsporu energie.

- Pokúste sa vyhnúť ponechaniu dvierok otvorených dlhší čas, aby ste znížili spotrebu energie.
- Uistite sa, či je tento spotrebič v dostatočnej vzdialenosti od akýchkoľvek zdrojov tepla (priame slnečné žiarenie, elektrická rúra alebo sporák atď.)
- Nenastavujte nižšiu teplotu chladenia, ak je to potrebné.
- Neskladujte v spotrebiči teplé potraviny alebo odparujúce sa kvapaliny.
- Umiestnite spotrebič do dobre vetranej miestnosti, bez vlhkosti. Pozrite si prosím kapitolu, ktorá sa venuje inštalácii vášho nového spotrebiča.
- V prípade že grafické znázornenie uvádza správnu kombináciu pre zásuvky, zásobníky a poličky, neupravujte túto kombináciu, pretože je navrhnutá tak, aby bola dosiahnutá najúčinnějšía konfigurácia úspory energie.

### Tipy pre chladenie čerstvých potravín

- Nekladte horúce pokrmy priamo do chladničky alebo mrazničky, lebo sa zvýši vnútorná teplota, čo má za následok intenzívnejšiu činnosť kompresora a zvýšenie potreby elektrickej energie.
- Potraviny zakryte alebo zabaľte, predovšetkým vtedy, ak majú výraznú chuť.
- Potraviny umiestnite správne tak, aby mohol okolo nich voľne prúdiť vzduch.

### Tipy pre chladenie

- Mäso (všetky druhy) zabalené potravinárskej fólii: zabaľte a umiestnite na sklenenú poličku nad priehradku na ovocie a zeleninu. Vždy dodržiavajte dobu skladovania potravín a použite termíny odporúčané výrobcom.
- Varené jedlo, studené misy, atď.: Tieto pokrmy by mali byť zakryté a môžu byť umiestnené na ktorejkoľvek poličke.
- Ovocie a zelenina: Tieto potraviny by mali byť uložené v dodávanej špeciálnej priehradke.

- Maslo a syr: Tieto položky by mali byť zabalené vo vzduchotesnej fólii alebo plastovej fólii.
- Fľaše mlieka: Fľaše by mali mať veko a mali by byť uložené v regáloch na dvierkach.

### Tipy pre mrazenie

- Pri prvom spustení spotrebiča, alebo po určitom čase bez používania, nechajte spotrebič pracovať najmenej 2 hodiny s najväčším nastavením, skôr ako vložíte do priestoru potraviny.
- Pripravte si potraviny v malých porciách, aby mohlo dôjsť k ich rýchlemu a úplnému zmrazeniu a následne bolo možné rozmraziť len potrebné množstvo potravín.
- Zabaľte potraviny do hliníkovej fólie alebo polyetylénovej potravinárskej fólie, ktorá je vzduchotesná.
- Nedovoľte, aby sa čerstvé, nezmrazené potraviny dotýkali potravín, ktoré sú už zmrazené, aby sa zabránilo nárastu teploty zmrazených potravín.
- Ak sú zmrazené produkty konzumované ihneď po ich vybratí z priestoru mrazničky, môže s najväčšou pravdepodobnosťou dôjsť k popáleniu kože mrazom.

### Tipy pre skladovanie zmrazených potravín

- Uistite sa, či boli zmrazené potraviny správne uskladnené predajcom potravín.
- Už rozmrazené potraviny, sa budú rýchlo kaziť a nemali by byť opätovne zmrazené. Nepresahujte dobu skladovania určenú výrobcom potravín.

### Vypnutie vášho spotrebiča

Ak je potrebné vypnúť spotrebič na dlhšiu dobu, mali by ste dodržať nasledujúce kroky, aby nedošlo k tvorbe plesní v spotrebiči.

1. Povyberajte všetky potraviny.
2. Odpojte zástrčku napájacieho kábla z elektrickej zásuvky.
3. Dôkladne vyčistíte a vysušte vnútorný priestor spotrebiča.
4. Zaistíte mierne pootvorenie všetkých dvierok spotrebiča, na umožnenie prúdenia vzduchu.

## Čistenie a starostlivosť

Z hygienických dôvodov, je potrebné pravidelne čistiť spotrebič (vrátane vonkajších a vnútorných doplnkov) najmenej jedenkrát za dva mesiace.

### Varovanie!

Spotrebič nesmie byť v priebehu čistenia pripojený k elektrickej sieti. Hrozí nebezpečenstvo úrazu elektrickým prúdom! Pred čistením, vypnite spotrebič a odpojte zástrčku napájacieho kábla od elektrickej zásuvky.

### Čistenie vonkajšej časti

Na zachovanie dobrého vzhľadu vášho spotrebiča, by ste ho mali pravidelne čistiť.

- Utrite digitálny panel a panel displeja pomocou čistej, jemnej tkaniny.
- Vodu naneste na čistiaci tkaninu, namiesto toho, aby ste ju naniesli priamo na povrch spotrebiča. To pomáha pri zaistení rovnomerného naniesenia vlhkosti na povrch spotrebiča.
- Dvierka, rukoväti a povrch skrinky spotrebiča vyčistite pomocou jemného čistiaceho prostriedku, ktorý potom utrite mäkkou tkaninou.

### Upozornenie!

- Nepoužívajte na čistenie ostré predmety, pretože by mohli poškriabať povrch spotrebiča.
- Nepoužívajte na čistenie riedidlo, čistiaci prostriedok na autá, Clorox, éterický olej, abrazívne čistiace prostriedky alebo organické rozpúšťadlá, ako je benzén. Mohli by poškodiť povrch spotrebiča a pôsobiť požiar.

### Čistenie vnútorného priestoru

Vnútorný priestor spotrebiča by ste mali čistiť pravidelne. Vnútorný priestor chladničky s mrazničkou vyčistíte pomocou slabého roztoku jedlej sódy a potom ho opláchnite teplou vodou a vyžmýkanou špongiou alebo tkaninou. Pred vrátením poličiek a košov do spotrebiča, ho dôkladne vyutierajte dosucha.

Dôkladne vysušte všetky povrchy a vyberateľné diely.

Aj keď sa tento spotrebič rozmrazuje automaticky, vrstva námrazy sa môže vyskytnúť na vnútorných stenách priestoru mrazničky, pri častom alebo veľmi dlhom otvorení dvierok mrazničky.

Ak je námraza veľmi hrubá, zvolte čas, keď je stav zásob potravín nízky a postupujte nasledujúcim spôsobom:

1. Povyberajte existujúce potraviny a koše príslušenstva, odpojte spotrebič od elektrickej siete a ponechajte dvierka otvorené. Dôkladne vetrajte miestnosť, aby ste urýchlili proces rozmrazovania.
2. Keď je rozmrazovanie dokončené, vyčistite vašu mrazničku tak, ako je to popísané vyššie.

**Upozornenie!** Nepoužívajte ostré predmety na odstraňovanie námrazy z priestoru mrazničky. Až potom, keď je vnútorný priestor úplne suchý, by mal byť spotrebič opäť zapnutý a pripojený späť k elektrickej zásuvke.

### Čistenie tesnenia dvierok

Dávajte pozor, aby boli tesnenia dvierok čisté. Prilepené potraviny a nápoje, môžu spôsobiť prilepenie tesnenia ku skrinke spotrebiča a pri otvorení dvierok môže dôjsť k ich odtrhnutiu. Umyte tesnenie jemným čistiacim prostriedkom a teplou vodou. Po čistení, povrch dôkladne vyutierajte a vysušte.

**Upozornenie!** Až potom, ako sú tesnenia dvierok úplne suché, by mal byť spotrebič zapnutý.

### Výmena LED svetla:

Varovanie: LED svetlo nesmie vymieňať používatel! Ak je LED svetlo poškodené, požiadajte o pomoc zákaznícku linku.

## Odstránenie možných problémov

Ak dochádza k problémom s vašim spotrebičom, alebo sa domnievate, že spotrebič nefunguje správne, môžete vykonať niekoľko jednoduchých krokov skôr, ako zavoláte servis. Pozrite sa prosím nižšie. Skôr ako zavoláte servis, môžete vykonať niekoľko jednoduchých kontrol podľa tejto časti.

**Varovanie!** Nesnažte sa opravovať spotrebič sami. Ak problém pretrváva aj potom, ako vykonáte nižšie uvedené kroky, kontaktujte kvalifikovaného elektrikára, autorizované servisné stredisko alebo predajňu, v ktorej ste si tento spotrebič zakúpili.

Problém	Možná príčina a riešenie
Spotrebič nefunguje správne	Skontrolujte, či je napájací kábel správne pripojený k elektrickej zásuvke.
	Skontrolujte poistku alebo obvod vášho zdroja napájania, v prípade potreby ju vymeňte.
	Je normálne, že chladnička nefunguje v priebehu cyklu automatického rozmrazovania, alebo krátko potom, ako je spotrebič zapnutý, čím je chránený kompresor.
Cítiť zápach z vnútorných priestorov	Môže byť potrebné vyčistiť vnútorný priestor.
	Niektoré potraviny, nádoby alebo obaly spôsobujú zápach.
Spotrebič spôsobuje hluk	Nižšie uvedené zvuky sú úplne normálne: <ul style="list-style-type: none"> <li>• Hluk pracujúceho kompresora.</li> <li>• Zvuk pohybu vzduchu z malého motora ventilátora v priestore chladničky alebo iných priestoroch.</li> <li>• Bublajúci zvuk podobný vriacej vode.</li> <li>• Praskajúci zvuk v priebehu automatického rozmrazovania.</li> <li>• Zvuk cvakania pred spustením kompresora.</li> </ul>
	Iné nezvyčajné zvuky sú spôsobené nižšie uvedenými príčinami a môže byť potrebné, aby ste vykonali kontrolu a prijali opatrenia: <ul style="list-style-type: none"> <li>• Skrinka spotrebiča nie je vyrovnaná.</li> <li>• Zadná strana spotrebiča sa dotýka steny.</li> <li>• Fľaše alebo nádoby spadli alebo sa kotúľajú.</li> </ul>
Motor pracuje nepretržite	Je bežné, ak je často počuť zvuk motora, keď bude potrebné jeho spustenie pri viacerých z nasledujúcich okolností: <ul style="list-style-type: none"> <li>• Nastavenie teploty je nižšie, ako je to potrebné.</li> <li>• Do spotrebiča bolo nedávno vložené veľké množstvo teplých potravín.</li> <li>• Teplota okolo spotrebiča je veľmi vysoká.</li> <li>• Dvierka sú veľmi dlho alebo veľmi často otvorené.</li> <li>• Po inštalácii spotrebiča alebo ak bol spotrebič dlhší čas vypnutý.</li> </ul>



Vo vnútornom priestore sa vyskytla vrstva námrazy	Skontrolujte, či nie sú výstupy vzduchu zablokované potravinami a zaistite, aby boli potraviny umiestnené v spotrebiči tak, aby bolo zabezpečené dostatočné vetranie. Uistite sa, či sú dvierka úplne zatvorené. Na odstránenie námrazy, si prosím pozrite kapitolu týkajúcu sa čistenia a starostlivosti.
Teplota vo vnútri spotrebiča je veľmi vysoká	Možno ste nechali dvierka ponechané otvorené veľmi dlho alebo veľmi často; alebo dvierka zostali otvorené kvôli nejakej prekážke; alebo je spotrebič umiestnený s nedostatkom miesta okolo neho, za ním a nad ním.
Teplota vo vnútri spotrebiča je veľmi nízka	Zvýšte teplotu podľa popisu v kapitole „Zobrazenie ovládacích prvkov“.
Dvierka sa nedajú zatvoriť ľahko	Skontrolujte, či je horná časť chladničky naklonená dozadu o 10 - 15 mm, aby sa dvierka mohli zatvárať samé, alebo či sa vo vnútri nenachádza nič, čo by bránilo zatváraníu dvierok.
Na podlahe sa vyskytla voda	Nádoba na vodu (ktorá sa nachádza v zadnej spodnej časti skrinky spotrebiča) nemusí byť správne vyrovnaná, alebo vypúšťacia hadička (ktorá sa nachádza pod hornou časťou kompresora), nemusí byť správne umiestená na priamy odvod vody do tejto nádoby, alebo je vypúšťacia hadička upchatá. Môže byť potrebné odtrhnúť chladničku ďalej od steny a skontrolovať nádobu a hadičku.
Nesvieti svetlo.	<ul style="list-style-type: none"> <li>• LED svetlo môže byť poškodené. V časti s popisom údržby a čistenia, si pozrite postup výmeny LED svetla.</li> <li>• Ovládací systém deaktivoval svetlo, z dôvodu veľmi dlhého otvorenia dvierok, zatvorte a opätovne otvorte dvierka na opätovnú aktiváciu svetla.</li> </ul>

## Likvidácia starého spotrebiča

Tento spotrebič sa nesmie likvidovať spoločne s bežným domácim odpadom.


### Obalové materiály

Obalové materiály so symbolom recyklácie, je možné recyklovať. Obaly vyhodte do príslušného zberného kontajnera, za účelom ich recyklácie.

### Pred likvidáciou spotrebiča

1. Vytiahnite zástrčku napájacieho kábla z elektrickej zásuvky.
2. Odrežte napájací kábel a zbavte sa ho spolu s jeho zástrčkou.

**Varovanie!** Chladničky v izolácii obsahujú chladivo a chladiace plyny. Chladivo a chladiace plyny musia byť likvidované odborne, pretože môžu spôsobiť poranenie očí alebo vznietenie. Pred vykonaním správnej likvidácie sa uistite, či nie je potrubie chladiaceho okruhu poškodené.

	Správna likvidácia tohto výrobku
	<p>Tento symbol na výrobku alebo jeho obale znamená, že tento výrobok nesmie byť likvidovaný spolu ostatným domovým odpadom. Aby sa zabránilo možnému poškodeniu životného prostredia alebo ľudského zdravia nekontrolovanou likvidáciou odpadu, zodpovedne ho recyklujte, za účelom udržateľného využívania druhotných surovín. Ak chcete vrátiť použité zariadenie, použite prosím systém zberu a recyklácie, alebo sa obráťte na predajcu, od ktorého ste výrobok zakúpili. V týchto zariadeniach je možné tento výrobok ekologicky bezpečne recyklovať.</p>

Aby ste zabránili kontaminácii potravín, dodržiavajte nasledujúce pokyny:

- Dlhodobé otvorenie dvierok môže spôsobiť značné zvýšenie teploty v priestoroch spotrebiča.
- Pravidelne čistite povrchy, ktoré môžu prísť do kontaktu s potravinami a príslušnými vypúšťacími systémami.
- Surové mäso a ryby skladujte vo vhodných nádobách v chladničke, aby sa nedostali do styku s inými potravinami, alebo na ne nekvapkali.
- Priestory pre mrazené potraviny s dvoma hviezdikami sú vhodné na skladovanie vopred zmrazených potravín, na skladovanie alebo výrobu zmrzliny a výrobu kociek ľadu.
- Priestory s jednou, dvoma a tromi hviezdikami nie sú vhodné na mrazenie čerstvých potravín.

Č.	TYP priestoru	Cieľová teplota skladovania [°C]	Vhodné potraviny
1	Chladnička	+2 ~ +8	Vajcia, varené pokrmy, balené potraviny, ovocie a zelenina, mliečne výrobky, koláče, nápoje a iné potraviny, ktoré nie sú vhodné na mrazenie.
2	(****)*-Mraznička	≤ -18	Morské plody (ryby, krevety, mäkkýše), čerstvé výrobky zo sladkovodných rýb a mäsové výrobky (odporúčaná doba sú 3 mesiace, čím je doba skladovania dlhšia, tým je horšia chuť a nutričné hodnoty), vhodné pre čerstvé zmrazené potraviny.
3	*** - Mraznička	≤ -18	Morské plody (ryby, krevety, mäkkýše), čerstvé výrobky zo sladkovodných rýb a mäsové výrobky (odporúčaná doba sú 3 mesiace, čím je doba skladovania dlhšia, tým je horšia chuť a nutričné hodnoty), vhodné pre čerstvé zmrazené potraviny.
4	** - Mraznička	≤ -12	Morské plody (ryby, krevety, mäkkýše), čerstvé výrobky zo sladkovodných rýb a mäsové výrobky (odporúčaná doba sú 2 mesiace, čím je doba skladovania dlhšia, tým je horšia chuť a nutričné hodnoty), nie je vhodné pre čerstvé zmrazené potraviny.
5	* - Mraznička	≤ -6	Morské plody (ryby, krevety, mäkkýše), čerstvé výrobky zo sladkovodných rýb a mäsové výrobky (odporúčaná doba je 1 mesiac, čím je doba skladovania dlhšia, tým je horšia chuť a nutričné hodnoty), nie je vhodné pre čerstvé zmrazené potraviny.
6	0 - hviezdičiek	-6 ~ 0	Čerstvé bravčové mäso, hovädzie mäso, ryby, kuracie mäso, niektoré balené spracované potraviny atď. (Odporúča sa konzumovať v ten istý deň, pokiaľ možno neskladovať dlhšie ako 3 dni). Čiastočne zabalené spracované potraviny (nezamŕzajúce potraviny)
7	Chladienie	-2 ~ +3	Čerstvé/mrazené bravčové mäso, hovädzie mäso, kuracie mäso, čerstvé výrobky zo sladkovodných rýb, atď. (7 dní pri teplote pod 0 °C a pri teplote nad 0 °C sa odporúča konzumovať v ten istý deň, pokiaľ možno neskladovať dlhšie ako 2 dni). Morské plody (pri teplote pod 0 °C skladovať 15 dní, neodporúča sa skladovať pri teplote nad 0 °C).
8	Čerstvé potraviny	0 ~ +4	Čerstvé bravčové mäso, hovädzie mäso, ryby, kuracie mäso, varené potraviny, atď. (Odporúča sa konzumovať v ten istý deň, pokiaľ možno neskladovať dlhšie ako 3 dni).
9	Víno	+5 ~ +20	Červené víno, biele víno, šumivé víno atď.

Poznámka: Uchovávajúte rôzne potraviny podľa priestorov alebo cieľovej teploty skladovania zakúpených výrobkov.

- Ak necháte chladiaci spotrebič dlhší čas prázdny, vypnite ho, odmrzte, vyčistite, vysušte a nechajte dverka otvorené, aby ste tak zabránili tvorbe plesní v spotrebiči.

# Hisense

life reimagined

## HASZNÁLATI UTASÍTÁS

Kérjük, hogy a készülék üzembe helyezése előtt olvassa el figyelmesen ezt az útmutatót, és őrizze meg későbbi használat esetére.

### RB390N4AC2

**Magyarul**

## Tartalom

Biztonsági tudnivalók és figyelmeztetések ....	2	A készülék használata .....	21
Az új készülék beszerelése .....	9	Hasznos tanácsok és tippek.....	24
Az ajtónyitás irányának megváltoztatása ....	10	Tisztítás és ápolás .....	25
A készülék ismertetése.....	14	Hibaelhárítás .....	26
A vezérlőelemek ábrázolás.....	17	A régi készülék selejtezése .....	28



## Biztonsági tudnivalók és figyelmeztetések

Kérjük, hogy személyes biztonsága és a termék helyes használata érdekében még beszerelés és üzembe helyezés előtt olvassa el figyelmesen az útmutatót, a tanácsokat és figyelmeztetéseket. A működési zavarok és sérülések elkerüléséhez az összes felhasználónak meg kell ismerkednie a készülék használati módjával és a biztonsági funkciókkal. Őrizze meg az útmutatót, a készülék eladása esetén mellékelje a termékhez, hogy annak teljes élettartama alatt kéznél legyen és segítséget nyújtson a helyes és biztonságos használathoz. Biztonsági és tulajdonvédelmi okokból tartsa be az utasításokat. A gyártó nem vállal felelősséget az utasítások mellőzése esetén fellépő károkért.

### Gyermekek és más cselekvőképtelen személyek biztonsága

- Az EN szabvány értelmében

A készüléket használhatják 8 évnél idősebb gyermekek és korlátozott fizikai, szenzorikus és mentális képességű felnőttek is, amennyiben felügyelnek rájuk, vagy egy, a biztonságukért felelős személy elmagyarázta nekik a készülék helyes használatát és tisztában vannak a fennálló veszélyekkel. Ne engedje, hogy gyermekek játszanak a készülékkel. A tisztítást és ápolást nem végezhetik gyermekek felügyelet nélkül.

- Az IEC szabvány értelmében

A készüléket nem használhatják korlátozott fizikai, érzékszervi és mentális képességű, vagy kellő tapasztalatokkal nem rendelkező felnőttek és gyermekek, ha nem ügyelnek rájuk, és nincsenek tisztában a készülék biztonságos használatával.

- Ne engedje, hogy gyermekek játszanak a készülékkel.
- Tárolja gyermekektől távol a csomagolóanyagot, mert fennáll a fulladás veszélye.
- Selejtezésnél vágja le a tápkábelt (minél közelebb a készülékhez), és szerelje le az ajtót. Így lehet megelőzni áramütés és gyerekek beszorulásának veszélyét.
- Ha mágneses ajtótömítést tartalmazó készülék helyett egy, a készülék ajtaján vagy fedelén levő régi, rugós zárral (retesszel) ellátott modellel rendelkezik, a termék selejtezése előtt tegye használhatatlanná a reteszt. Ezzel meg lehet akadályozni gyermekek beszorulását a készülékbe.



### **Általános biztonság**

- VIGYÁZAT – – Ez a készülék háztartásokban vagy hasonló helyeken használható, mint például:
  - alkalmazottak konyháiban boltokban, irodákban és más munkahelyeken;
  - gazdasági épületekben, hotelek, motelek és más szálláshelyek vendégei által;
  - reggelit szolgáltató szálláshelyeken;
  - catering és más, nem kereskedelmi jellegű rendezvényeken
- VIGYÁZAT – ne tároljon robbanásveszélyes anyagokat, pl. gyúlékony gázokkal töltött fémdobozokat a készülékben.
- VIGYÁZAT – A sérült kábelt a fennálló veszélyek miatt csak a gyártó, egy szerviz-technikus vagy egy villanszerelő cserélheti ki.

- VIGYÁZAT – tartsa akadálymentesen a készülék vagy beépített bútor szellőzőnyílásait.
- VIGYÁZAT – A leolvasztás gyorsításához nem szabad mechanikus eszközöket használni, a gyártó által javasolt eszközök kivételével.
- VIGYÁZAT – Óvja a hűtőkört a sérülésektől.
- VIGYÁZAT– Ne használjon elektromos eszközöket a tárolótérben, a gyártó által javasolt eszközök kivételével.
- VIGYÁZAT– A hűtő – és szigetelő gáz gyúlékony. A régi készülék selejtezését csak a felhatalmazott márkaszerviz végezheti el. Óvja a tűztől a terméket.
- VIGYÁZAT– Ügyeljen a tápkábelre, nehogy a készülék alá szoruljon vagy megsérüljön.
- VIGYÁZAT– Ne helyezzen többrészes hordozható aljzatot vagy hordozható tápforrásokat a készülék hátsó részéhez.

### **Izzócsere**

- VIGYÁZAT– Az izzócserét nem végezheti el a felhasználó! Ha nem működik a világítás, forduljon segítségért a vevőszolgálathoz. Ez a figyelmeztetés csak a világítással rendelkező hűtőszekrényekre vonatkozik.

### **Hűtőközeg**

A hűtőkörben keringő izobután (R600a) hűtőközeg egy természetes és környezetbarát gáz, de ennek ellenére is gyúlékony. Szállítás és szerelés közben óvni kell a hűtőkör alkatrészeit a sérülésektől. A hűtőközeg (R600a) gyúlékony.

● **VIGYÁZAT** – A hűtőszekrények hűtőközeget és hűtőgázokat tartalmaznak a szigetelt részekben. A hűtőközeget és a hűtőgázokat szakszerűen kell selejtezni, mert szemsérüléseket okozhatnak, vagy meggyulladhatnak. A megfelelő selejtezés előtt ellenőrizni kell a hűtővezeték sértetlenségét.



A jelzés arra figyelmeztet, hogy a hűtőközeg és a szigetelő gázok gyúlékonyak.

### **Vigyázat: Tűzveszély/gyúlékony anyagok**

A hűtővezeték sérülése esetén:

- Kerülje a nyílt tüzet és a tűzveszélyes helyeket.
  - Alaposan szellőztesse ki a helyiséget, ahol a készülék áll.
- A készülék bármilyen változtatása vagy módosítása veszélyes lehet.

A tápkábel minden sérülése zárlatot, tüzet és/vagy áramütést okozhat.



### **Elektromos biztonság**

1. Nem szabad meghosszabbítani a tápkábelt.
2. Ellenőrizze a csatlakozódugó sértetlenségét. A megrongált vagy sérült csatlakozódugó felforrósodhat és tüzet okozhat.
3. Biztosítani kell a könnyű hozzáférhetőséget a csatlakozódugóhoz.
4. Ne húzza a tápkábelt.
5. Ne csatlakoztassa a kábelt egy kilazult elektromos aljzathoz. Fennáll az áramütés vagy tűzképződés veszélye.
6. Ne üzemeltesse a készüléket a belső izzó burkolata nélkül.
7. A hűtőszekrény tápellátását egyfázisú 220 ~ 240 V/50 Hz váltakozó áram biztosítja.



Ha a hálózati feszültség olyan mértékben ingadozik, hogy az értékek a tartományon kívül esnek, biztonsági okokból automatikus feszültség-szabályozót kell használni több, mint 350 W értékkel. A hűtőszekrényt más elektromos eszközökkel ellentétben egy közös elosztó aljzat helyett egy speciális, önálló és földelt hálózati aljzathoz kell csatlakoztatni.

### **Mindennapos használat**

- Ne tároljon gyúlékony gázokat és folyadékokat a készülékben. Robbanásveszély!
- Ne használjon más elektromos eszközöket (pl. elektromos fagyaltgépet, turmixgépet stb.) a készülék belsejében.
- A készülék leválasztásánál mindig a csatlakozódugót kell megfogni. Ne húzza magát a kábelt.
- Ne helyezzen forró tárgyakat a készülék műanyag részeinek közelébe.
- Ne helyezzen tárgyakat a készülék szellőzőnyílásai közelébe a hátlapon.
- A fagyasztott, csomagolt élelmiszert az élelmiszergyártó cég utasításai szerint kell tárolni.
- Szigorúan be kell tartani a gyártó tárolásra vonatkozó utasításait. Olvassa el a tárolás szabályait.
- Ne tegyen szénsavas vagy habzó italokat a fagyasztótérbe, mert ezek nyomást fejtenek ki a tárolóedényre, amely így felrobbanhat és a készülék károsodását okozhatja.
- Ne fogyasszon fagyasztott élelmiszert közvetlenül a kiemelés után, mert fennáll a sérülések veszélye.
- Ne helyezze napsütött helyre a készüléket.
- Égő gyertyákat, lámpákat és más, nyílt lángot alkalmazó eszközt a tűzképződés veszélye miatt a készüléktől biztonságos távolságban kell használni.

- A készülék ételek és/vagy italok tárolására szolgál háztartásokban, az útmutató alapján. A készülék nehéz. Áthelyezésénél fokozott óvatosságra van szükség.
- Ne emeljen ki és ne érintsen meg semmit a fagyasztótérben vizes vagy nedves kézzel. Ez felsértheti a bőrt, vagy fagyási sérüléseket okozhat.
- Nem szabad a készülékbe lépni, vagy az aljzatnál, ajtónál stb. fogva megemelni a készüléket.
- A fagyasztott élelmiszert kiolvasztás után nem szabad ismét lefagyasztani.
- Ne fogyasszon fagyasztott jégkrémet vagy jégkockákat közvetlenül kiemelésük után a fagyasztószekrényből, mert ez fagyási sérüléseket okozhat az ajkakon vagy a szájüregben.
- A készülékbe helyezett tárgyak kiesése, valamint sérülések vagy anyagi károk megelőzése végett nem szabad túlterhelni a rekeszeket, és túl sok ételt helyezni a fiókokba.

### **Figyelmeztetés!**

#### **Ápolás és tisztítás**

- Tisztítás előtt kapcsolja ki a készüléket és válassza le az elektromos hálózatról.
- A készülék tisztításához tilos fémtárgyakat, gőztisztítót, éterikus olajat, szerves hígítót vagy agresszív szereket használni.
- Ne használjon éles eszközöket a jegesedés eltávolításához. Használjon egy műanyag kaparót.

### **Szerelés**

#### **Fontos!**

- A készülék csatlakoztatásánál az elektromos hálózathoz be kell tartani az útmutató utasításait. Csomagolja ki és ellenőrizze a készüléket sérülések szempontjából.
- Sérült készüléket nem szabad csatlakoztatni. Ilyen esetben értesítse az eladót és őrizze meg a csomagolóanyagot.

- Csatlakoztatás előtt hagyja állni néhány órán át a készüléket, az olaj egyenletes elosztása segít megelőzni a kompresszor sérüléseit.
- A készülék körül gondoskodni kell a jó légáramlásról, különben a készülék túlmelegedhet. Tartsa be a megfelelő szellőzésre vonatkozó szerelési utasításokat.
- A készülék hátoldala lehetőség szerint ne legyen túl közel a falhoz, és ne érjen forró részekhez (kompresszor, kondenzátor), mert fennáll a tűzképződés veszélye. Tartsa be a szerelési utasításokat.
- Ne helyezze a készüléket fűtőtestek és gáztűzhelyek közelébe.
- Szerelés után győződjön meg arról, hogy a csatlakozódugó könnyen hozzáférhető.

### **Szerviz**

- A szervizt és valamennyi, az elektromos részekkel kapcsolatos tevékenységet csak a márkaszerviz vagy szerviz-technikus végezheti el.
- A készülék javítását csak a márkaszerviz végezheti el eredeti pótalkatrészek felhasználásával.
  - 1) Frost Free készülék esetén.
  - 2) Ha a készülékben fagyasztótér is van.

## Az új készülék beszerelése

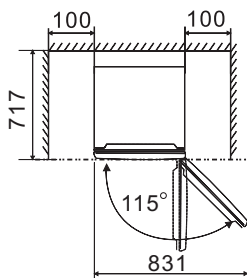
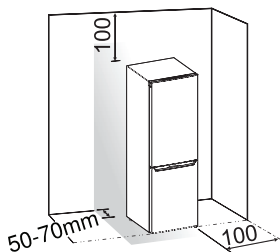
A készülék üzembe helyezése előtt olvassa el az alábbi tanácsokat.

### Szellőztetés



A hűtőrendszer hatékonyságának növelése miatt és energia-takarékossági okokból is gondoskodni kell a készülék jó szellőzéséről a hőelvezetés biztosításához. Ezért a készülék körül elegendő szabad teret kell biztosítani.

**Javaslat:** Hagyjon legalább 50-70 mm szabad teret a hátsó faltól, legalább 100 mm-t fentről és legalább 100 mm-t az oldalfalaktól, valamint elegendő szabad teret a fagyasztó ajtaja előtt a 115°-os ajtónyitás biztosításához. Tekintse meg a lenti ábrákat.



### Megjegyzés:

- Ez a készülék a lenti táblázatban feltüntetett klimatikus osztályokban működik helyesen.

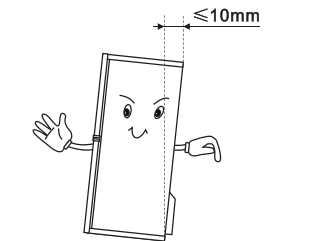
A készülék esetleg nem fog megfelelően működni, ha a hőmérséklet hosszabb ideig a tartomány határértékei felett vagy alatt van.

Klimatikus osztály	Környező hőmérséklet
SN	+10 °C és +32 °C között
N	+16 °C és +32 °C között
ST	+16 °C és +38 °C között
T	+16 °C és +43 °C között

- Állítsa egy száraz és magas páratartalomtól védett helyre a készüléket.
- Óvja a készüléket napsugarak, eső vagy fagy hatásaitól. Helyezze minél távolabb a hóforrasoktól, mint a kandallók, tűzhelyek vagy fűtőtestek.

### Szintezés

- A vízszintes elhelyezés és a légáramlás biztosítása miatt a készülék hátlapjának alsó része körül szükséges lehet a szabályozólabák beállítása. A beállítást kézzel, vagy pedig egy megfelelő méretű kulccsal lehet elvégezni.
- Az ajtó automatikus záródásához billentse hátra a készülék felső részét mintegy 10 mm-rel.



## Az ajtónyitás irányának megváltoztatása

Az ajtónyitás irányát szükség szerint meg lehet változtatni jobboldaliról (szállításnál) baloldalira.

**Vigyázat!** Az ajtónyitás irányának megváltoztatása előtt a készüléket le kell választani az elektromos hálózatról. Ellenőrizze, hogy a csatlakozódugó ki van húzva a dugaljából.

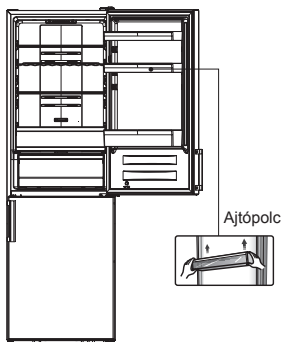
### Szükséges eszközök

Nem tartozékok	
	
8 mm csavarkulcs	Lapos csavarhúzó
	
Keresztescsavarhó	8 mm kulcs

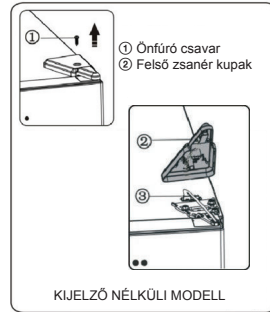
Mielőtt a hátlapjára fektetné a készüléket, hogy hozzáférhessen az alsó részhez, helyezzen alá egy puha habszivacsot vagy hasonló alátétet, hogy ne sérüljön meg a készülék hátlapja. Az ajtónyitás irányának megváltoztatásánál javasoljuk az alábbi lépések betartását.

A különböző modelleket az egyes ábrák szemléltetik. Tekintse meg a modelleket az ábrákon. Ha az ábrán egyes részek nincsenek szemléltetve, akkor ne foglalkozzon az adott leírással.

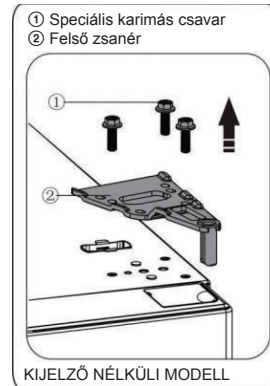
1. Állítsa fel egyenesen a készüléket. Nyissa ki a felső ajtót és vegye ki az összes ajtópolcot és rekeszt (hogy ne sérüljenek meg), majd csukja be az ajtót.



2. Vegye le az ①, részt, lazítsa ki a ② részt a hűtőszekrény jobb felső oldaláról.



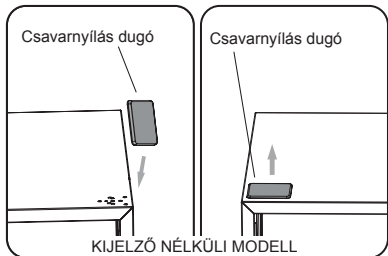
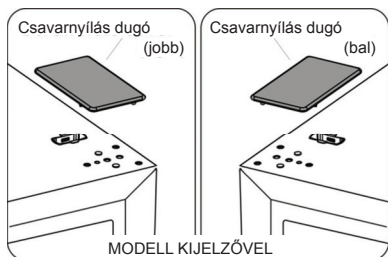
3. Csavarozza le a csavarokat ① és vegye le a ② zsanért. Ha a készülék ajtaján kijelző is van, a konnektort át kell húzni a zsanér nyílásán (Szerelés közben tartsa a kezével a felső ajtót.)



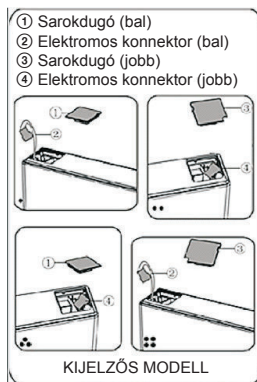
4. Óvatosan emelje meg a felső ajtót, és vegye le a középső zsanérról. Helyezze a felső ajtót egy sima felületre, felső peremével felfelé.



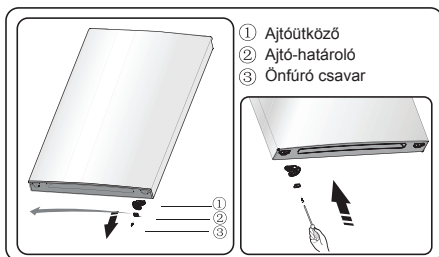
5. Ha a készülék ajtaján kijelző is van, vegye ki a csavarnylás dugót (jobb) a hűtőszekrény vázának jobb felső részére. Ezután vegye ki a csavarnylás dugót (a bal oldalon) a készülék bal felső részéből és helyezze vissza a zacskóba. A kijelző nélküli modelleknél vegye ki a csavarnylás dugót közvetlenül a bal oldalról, és rögzítse a jobb oldalra.



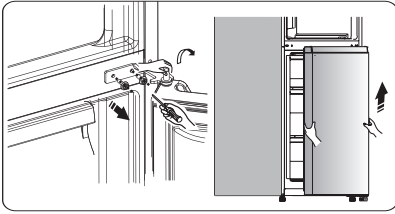
6. Ha a készülék ajtaján kijelző is van, a fedőlap bal felső részéről távolítsa el az ① részt és vegye ki a ② részt. Ezután a felső lap jobb felső részéről szerelje le a ③ és a ④ részt. A fenti lépések szerint szerelje fel a ③ és ④ részt a felső lap bal felső részére. Szerelje fel a felső lap jobb felső részére az ① részt. A kijelző nélküli modelleknél ugorja át ezt a lépést.



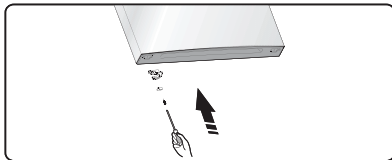
7. Lazítsa ki a ③ csavart és vegye le a ② és az ①. részt, szerelje fel a mellékelt ajtóütközőt – baloldali ③ (a műanyag zacskóban) és a ④ részt (ajtónyitáshatároló) a bal oldalra a mellékelt csavarral ② Őrizze meg az ① részt későbbi használatra.



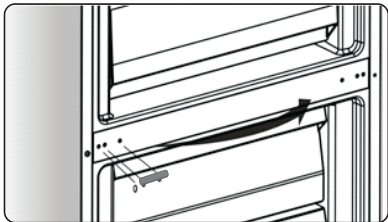
8. Csavarozza ki a középső zsanért rögzítő csavarokat és vegye ki a középső zsanért. Ezután vegye le az alsó ajtót.



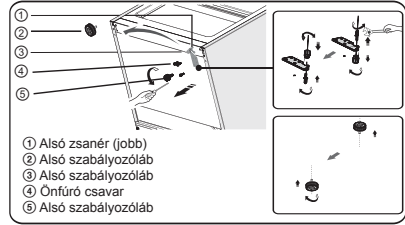
9. Helyezze egy sima felületre az alsó ajtót a felső peremével felfelé. Lazítsa ki a ③ csavart és vegye le az ① és a ② részt, szerelje fel a mellékelt baloldali ajtóütközőt ④ (a műanyag zacskóban) és a ② részt (ajtó-határoló) a bal oldalra a mellékelt csavarral ③. Őrizze meg az ① részt későbbi használatra.



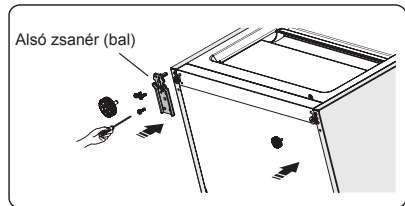
10. Cserélje ki a csavarnyílás dugókat a középső fedőlapon balról jobbra (a lenti ábra szerint).



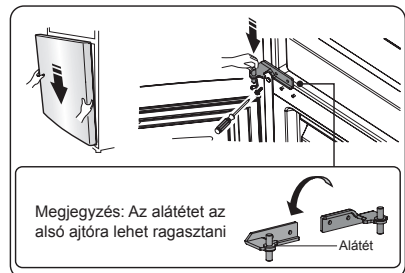
11. Billentse hátra a hűtőszekrényt, vegye ki a ② részt.



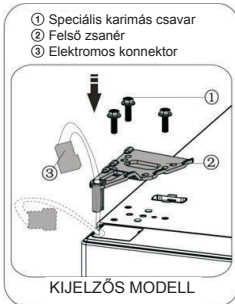
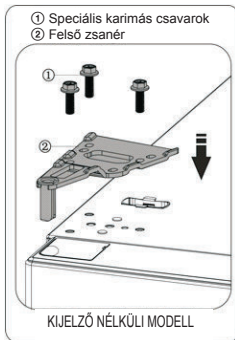
12. Vegye le a ③ részt az alsó pántcsapról, lazítsa ki az alsó pántcsapot, helyezze át az átellenes nyílásba és húzza be. Ezután szerelje fel a ③ részt az alsó pántcsapra.  
13. Helyezze vissza a 11. lépésben ismertetett tételeket, az ① részt helyezze balra és rögzítse a csavarokkal ④. Végül szerelje fel a ② részt.



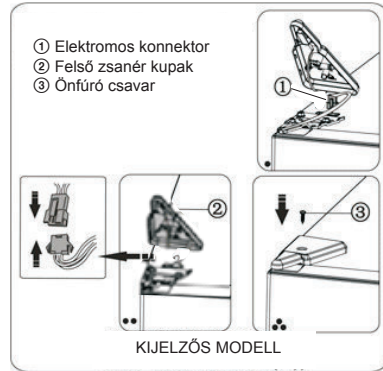
14. Helyezze az alsó ajtót az alsó zsanérra és tartsa a helyén. Fordítsa el 180°-kal a középső zsanért, cserélje ki a tengely alátétét az alsó pántcsapon, állítsa be a középső zsanért a megfelelő helyzetbe és szerelje fel, hogy az alsó ajtó szilárdan legyen rögzítve a helyén.



15. Állítsa helyes helyzetbe a felső ajtót, majd a ② részt rögzítse a csavarokkal ①. A ②, rész rögzítése előtt húzza át a konnektort ③ a zsanéron ② - lásd 3. lépés. (A szerelésnél tartsa a kezével a felső ajtót.)



16. Csatlakoztassa az elektromos konnektort ① az ábra szerint, majd a ② részt rögzítse a ③ csavarral - lásd 2. lépés.

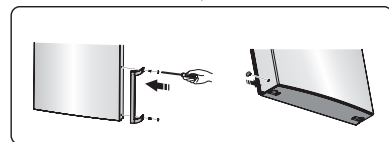
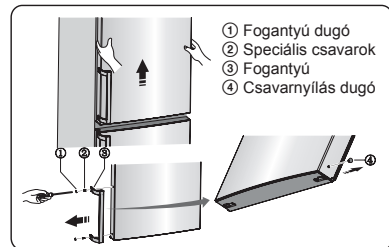


18. Nyissa ki a felső ajtót, szerelje be az ajtópolcokat, majd csukja be.

### Megjegyzés:

Ha a készüléken fogantyú is van, fordítsa meg a lenti lépések szerint.

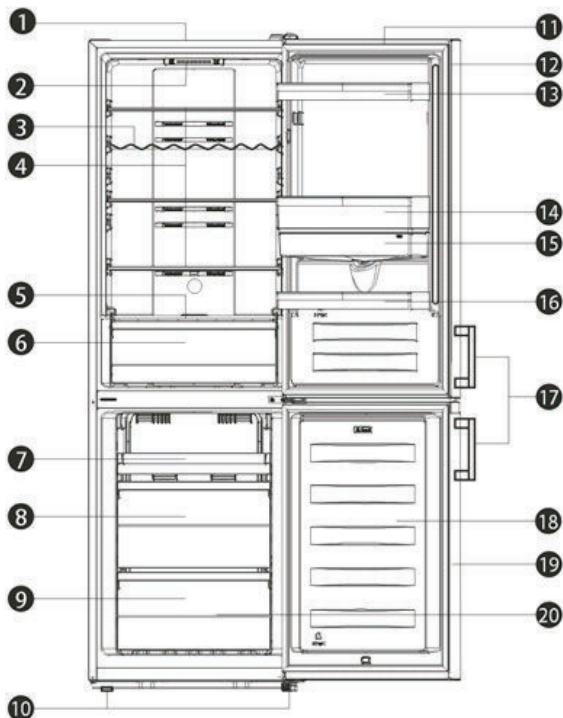
Vegye le a felső ajtót és helyezze egy puha felületre úgy, hogy a panel felfelé irányuljon. Emelje meg az ① és ④ részt és lazítsa meg a csavarokat ② az ábra szerint. A fogantyút ③ helyezze a jobb oldalra, majd szerelje be a csavarokat ②, és az ① és ④ részt.





## A készülék ismertetése

### Készülék adagolóval - ábrázolás



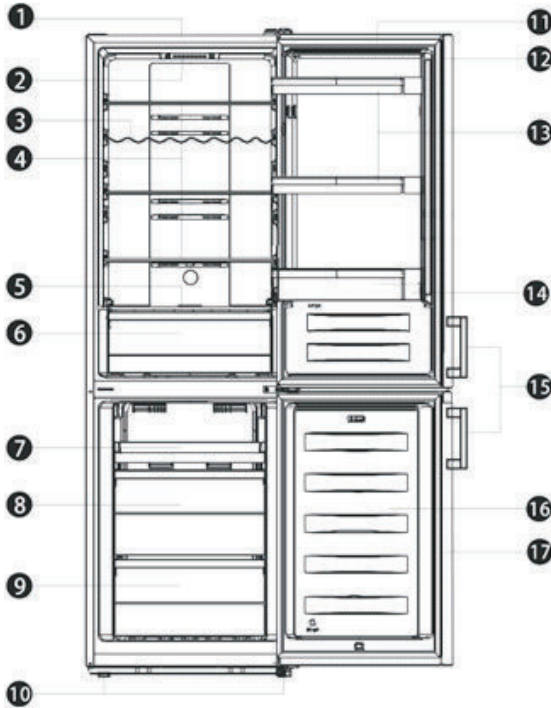
- |  |                              |
|--|------------------------------|
| 1. A készülék váza                             | 11. A hűtőszekrény ajtaja    |
| 2. LED izzó és termosztátgomb                  | 12. Hűtőszekrény-ajtótömítés |
| 3. Bortároló rekesz (opcionális)               | 13. Felső rekesz             |
| 4. Üvegpolecok                                 | 14. Középső rekesz           |
| 5. A zöldség- és gyümölcs tároló rekesz fedele | 15. Víz tartály              |
| 6. Zöldség- és gyümölcs tároló rekesz          | 16. Alsó rekesz              |
| 7. Fiók (alternatíva a felső fiókhoz)          | 17. Fogantyú (opcionális)    |
| 8. Középső fiók                                | 18. A fagyasztó ajtaja       |
| 9. Alsó fiók                                   | 19. Fagyasztó-ajtótömítés    |
| 10. Szabályozóláb                              | 20. Tartozékok               |

#### Megjegyzés:

- Termékeink állandó fejlesztése miatt az Ön hűtőszekrénye részben eltérő lehet az útmutatóban ábrázolt készüléktől, de a funkciók és a használat módja egyformák.
- Ha szeretne nagyobb teret kialakítani a fagyasztóban, vegye ki a fiókokat (az alsó fagyasztófiók kivételével) és a jégkészítőt.

## A készülék ismertetése

### Adagoló nélküli készülék - ábrázolás



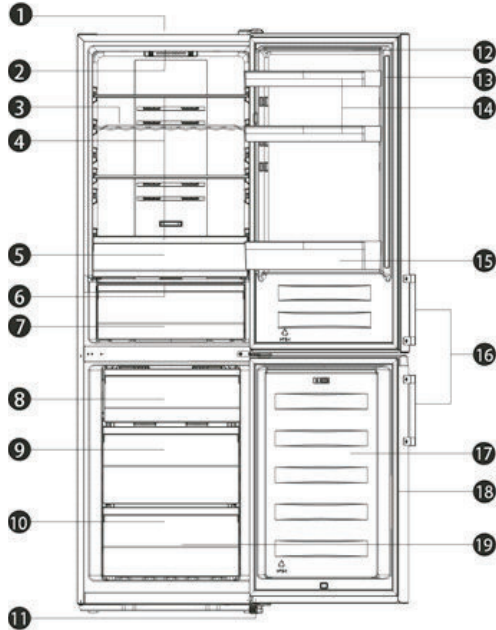
- |   |                              |
|---|------------------------------|
| 1. A készülék váza                            | 9. Alsó fiók                 |
| 2. LED izzó és termosztátgomb                 | 10. Szabályozólab            |
| 3. Bortároló rekesz (opcionális)              | 11. A hűtőszekrény ajtaja    |
| 4. Üvegpolecok                                | 12. Hűtőszekrény-ajtótömítés |
| 5. A zöldség -és gyümölcstároló rekesz fedele | 13. Felső rekesz (x2)        |
| 6. Zöldség -és gyümölcstároló rekesz          | 14. Alsó rekesz              |
| 7. Fiók (alternatíva a felső fiókhoz)         | 15. Fogantyú (opcionális)    |
| 8. Középső fiók                               | 16. A fagyasztó ajtaja       |
|   | 17. Fagyasztó-ajtótömítés    |

#### Megjegyzés:

- Termékeink állandó fejlesztése miatt az Ön hűtőszekrénye részben eltérő lehet az útmutatóban ábrázolt készüléktől, de a funkciók és a használat módja egyformák.
- Ha szeretne nagyobb teret kialakítani a fagyasztóban, vegye ki a fiókokat (az alsó fagyasztófiók kivételével) és a jégkészítőt.

## A készülék ismertetése

### Készülék ajtókielvezővel – ábrázolás



- |   |                              |
|---|------------------------------|
| 1. A készülék váza                            | 12. A hűtőszekrény ajtaja    |
| 2. LED izzó                                   | 13. Hűtőszekrény-ajtótömítés |
| 3. Bortároló rekesz (opcionális)              | 14. Felső rekesz (x2)        |
| 4. Üvegpalcok                                 | 15. Alsó rekesz              |
| 5. Felső zöldség -és gyümölcstároló rekesz    | 16. Fogantyú (opcionális)    |
| 6. A zöldség -és gyümölcstároló rekesz fedele | 17. A fagyasztó ajtaja       |
| 7. Alsó zöldség -és gyümölcstároló rekesz     | 18. Fagyasztó-ajtótömítés    |
| 8. Felső fiók                                 | 19. Tartozékok               |
| 9. Középső fiók                               |                              |
| 10. Alsó fiók                                 |                              |
| 11. Szabályozóláb                             |                              |

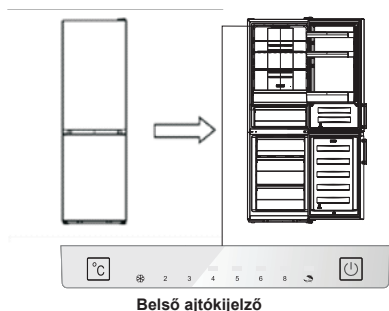
#### Megjegyzés:

- Termékeink állandó fejlesztése miatt az Ön hűtőszekrénye részben eltérő lehet az útmutatóban ábrázolt készüléktől, de a funkciók és a használat módja egyformák.
- Ha szeretne nagyobb teret kialakítani a fagyasztóban, vegye ki a fiókokat (az alsó fagyasztófiók kivételével) és a jégkészítőt.

## A vezérlőelemek ábrázolás

### Belső ajtókjelző

Használja a készüléket az alábbi utasítások szerint. Az Ön készüléke a lent ábrázolt kijelző paneleknek megfelelő funkciókkal és üzemmódokkal rendelkezik. A készülék első bekapcsolásánál felvilágítanak a kijelzőn az ikonok. A világítás kialszik, ha egy gomb sem kerül aktiválásra, és csukva van az ajtó.



### Hőmérséklet-szabályozás

Üzembe helyezésnél a hűtőszekrény hőmérsékletének beállítását 4°C értékre javasoljuk. A hőmérséklet átállításához kövesse a lenti utasításokat.

#### Figyelem!

A hőmérséklet beállításánál egy átlagos hőmérsékletet kell beállítani az egész hűtőtérben. Az egyes rekeszek belső hőmérséklete eltérő lehet a panelen ábrázolt értéktől a tárolt élelmiszer mennyisége és elhelyezése szerint. A külső hőmérséklet is befolyásolhatja a készülék aktuális belső hőmérsékletét.

#### 1. Fridge

- A „°C” gomb megnyomásával állítsa be a hűtőszekrény hőmérsékletét 2 °C és 8 °C között, a kijelzőn megjelennek az értékek az alábbi sorrendben.

Megjegyzés: Az „☀️” ikon felvilágításánál a „Nyaralás” mód aktiválódik. Tekintse meg a „Nyaralás” módra vonatkozó utasításokat.



### Super Freeze (❄️)

A „Super Freeze” (gyors fagyasztás) funkció gyorsan csökkenti a fagyasztótér hőmérsékletét, így az élelmiszert a szokásosnál sokkal gyorsabban le lehet fagyasztani. A friss élelmiszer megőrzi tápértékét és meghosszabbodik a szavatossági idő.

- Nyomja meg 3 másodpercig a „°C” gombot a gyorsfagyasztó funkció aktiválásához.
- A Super Freeze aktiválásánál felvilágít a jelző, és a fagyasztótér hőmérséklete -24 °C értékre lesz beállítva.
- Várjon 24 órát, mielőtt behelyezné a maximális megengedett élelmiszer-mennyiséget.
- A gyorsfagyasztó funkció 52 óra után automatikusan kikapcsol és a fagyasztótér hőmérséklete visszatér az előző beállításra.

### Holiday (🏖️)

Hosszabb távollét előtt a „°C” gombbal aktiválni lehet ezt a funkciót.

- A nyaralás mód aktiválásánál felvilágít a megfelelő jelző. A fagyasztótér hőmérséklete -18 °C, a hűtőtér hőmérséklete pedig 15 °C értékre lesz beállítva.

**Fontos!** Ebben az időszakban ne tároljon élelmiszert a hűtőszekrényben.

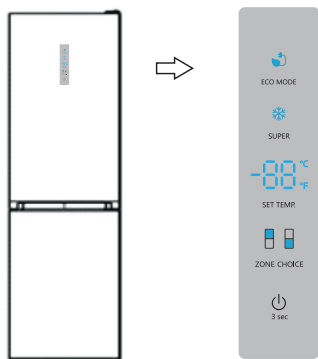
**3. (⏻) Kapcsoló (Belső ajtókijelző)**

Nyomja meg a gombot a készülék be/  
kikapcsolásához.

- A gomb 3 másodpercre történő lenyomása esetén egy hangjelzés lesz hallható és a készülék kikapcsol.
- A gomb 1 másodpercre történő lenyomása esetén egy hangjelzés lesz hallható és a készülék bekapcsol.

## A vezérlőelemek ábrázolása

### Külső ajtó kijelző



Külső ajtó kijelző

Nyomja le 3 másodpercre a „SET TEMP.“ gombot a °C és °F értékek közötti átkapcsoláshoz.


### Hőmérséklet-szabályozás

Üzembe helyezésnél a hűtőszekrény hőmérsékletének beállítását 4 °C értékre javasoljuk. A hőmérséklet átállításához kövesse a lenti utasításokat.

#### Figyelem!


A hőmérséklet beállításánál egy átlagos hőmérsékletet kell beállítani az egész hűtőtérben. Az egyes rekeszek belső hőmérséklete eltérő lehet a panelen ábrázolt értéktől a tárolt élelmiszer mennyisége és elhelyezése szerint. A külső hőmérséklet is befolyásolhatja a készülék aktuális belső hőmérsékletét.

#### Fridge

- A „ZONE CHOICE“ megnyomásával felvilágít a „“ jelző. Ezután állítsa be a hűtőszekrény hőmérsékletét a „SET TEMP.“ gombbal 2 °C és 8 °C fok között, a kijelző az alábbi sorrendben ábrázolja az értékeket.

8 °C — 7 °C — 6 °C — 5 °C  
2 °C — 3 °C — 4 °C

#### Freezer

A „ZONE CHOICE“ megnyomásával felvilágít a „“ jelző. Ezután állítsa be a fagyasztószekrény hőmérsékletét a „SET TEMP.“ gombbal -14 °C és -24 °C fok között, a kijelző az alábbi sorrendben ábrázolja az értékeket.

-18 °C — -19 °C — -20 °C — -21 °C — -22 °C — -23 °C  
-17 °C — -16 °C — -15 °C — -14 °C — -24 °C

#### Super Freeze (❄)

A „Super Freeze“ (gyors fagyasztás) funkció gyorsan csökkenti a fagyasztótér hőmérsékletét, így az élelmiszert a szokásosnál sokkal gyorsabban le lehet fagyasztani. A friss élelmiszer megőrzi tápértékét és meghosszabbodik a szavatossági idő.

- A „SUPER“ gomb megnyomásával aktiválni lehet a gyorsfagyasztó funkciót.
- A Super Freeze aktiválásánál felvilágít a jelző és a fagyasztótér hőmérséklete -24 °C értékre lesz beállítva.
- Várjon 24 órát, mielőtt behelyezné a maximális megengedett élelmiszer-mennyiséget.
- A gyorsfagyasztó funkció 52 óra után automatikusan kikapcsol és a fagyasztótér hőmérséklete visszatér az előző beállításra.


#### Eco energy

A funkció energiatakarékos módra állítja a fagyasztószekrényt, és távollét esetén csökkenti az áramfogyasztást.

- Nyomja meg az „ECO MODE“ gombot az energiatakarékos mód aktiválásához.
- Az energiatakarékos mód aktiválásánál felvilágít az ikon. A fagyasztószekrény hőmérséklete -17 °C a hűtőszekrényé pedig 6 °C értékre lesz beállítva.

**Kapcsoló**

Nyomja meg a gombot a készülék be/kikapcsolásához

- Nyomja le 3 másodpercre a „” gombot, egy hangjelzés lesz hallható, a digitális kijelzőn megjelenik az „OF”, és a készülék kikapcsol.
- Nyomja le 3 másodpercre a kapcsológombot, egy hangjelzés lesz hallható és a készülék bekapcsol.

**Riasztó**

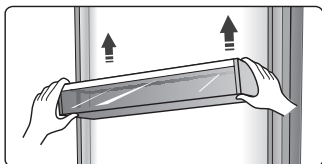
- Ha több, mint 2 percig nyitva van a hűtő – vagy fagyasztószekrény ajtaja, megszólal az ajtó riasztója. Az ajtóriasztó aktiválásánál percenként 3 hangjelzés lesz hallható, 8 perc után a riasztó automatikusan kikapcsol.
- Energiatakarékossági szempontból nem tanácsos a készülék ajtaját üzemeltetés közben hosszabb ideig nyitva hagyni. A riasztó kikapcsol az ajtó becsukása esetén is.

## A készülék használata

A készüléket számos tartozékkal együtt szállítjuk. Ez a rész ismerteti a tartozékok optimális használatát.

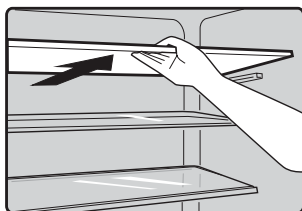
### Ajtórekeszek

- Az ajtórekeszek tojás, konzervek, palackozott italok, csomagolt élelmiszer stb. tárolásához alkalmasak. Ne helyezzen be túl sok nehéz tételt egyszerre.



### A hűtőtér polcai

- A hűtőtérben 3 polc van, amelyeket tisztítás előtt ki lehet emelni a készülékből.

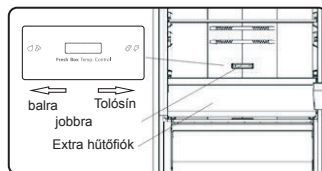


### Extra hűtőfiók (opcionális)

- Néhány modellben extra hűtőfiók is található. Ebben a fiókban alacsony hőmérsékletet lehet beállítani hal, hús és más élelmiszer rövid ideig tartó tárolásához. A hőmérséklet rendszeres körülmények között 2 °C-kal alacsonyabb lesz a többi részhez képest. Állítsa be a hőmérsékletet a tolósínnel. A lentí táblázat néhány hasznos tanáccsal szolgál.

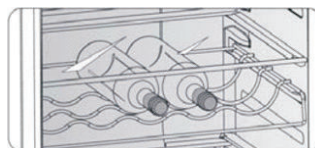
Hőmérséklet-beállítás	Tolósín	Élelmiszer	Tárolási idő
2 °C	teljesen jobbra	hal és hús	<3 nap
5 °C	teljesen jobbra	gyümölcs	<2 hét
8 °C	teljesen jobbra	zöldség	<5 nap

**Megjegyzés:** Mivel a környező és a beállított hőmérséklet is befolyásolja az extra hűtőfiók hőmérsékletét, az aktuális hőmérséklet itt egy bizonyos mértékig ingadozhat. Ebben a rekeszben a hőmérséklet értéke 0 fok alá süllyedhet, ezért természetes, ha befagyott a víz a rekeszben.



### Állítható bortároló rekesz

- Palackozott borok tárolásához, tisztítás előtt kivethető a készülékből.



### Gyümölcs – és zöldségtároló rész fedele

- A gyümölcs – és zöldségtároló rekesz hőmérsékletét szabályozza, és meggátolja a zöldség kiszáradását.
- A gyümölcs- és zöldségtároló rekesz fedelén be lehet állítani a tolósínt úgy, hogy a rekeszben magasabb maradjon a páratartalom. Csúsztassa balra a sínt a magasabb páratartalomhoz, így a zöldség és gyümölcs tovább friss marad. A sín jobbra csúsztatásával a páratartalom alacsonyabb lesz.



Tolósín Gyümölcs- és zöldségtároló rekesz fedele

### Gyümölcs- és zöldségtároló rekesz

- A rekesz gyümölcs és zöldség tárolására szolgál.



### Fagyasztófiók

- Fagyasztásra szánt élelmiszer, mint például hús, hal, fagyalt stb. tárolására szolgál.

### Jégkockatartó

- Jégkockák készítésére szolgál. Jégkockák készítéséhez töltsse meg vízzel a tartályt, a vízszint ne haladja meg a felső vonalat (javasolt mennyiség - a jégkockakészítő tartály térfogatának 80%-a). Helyezze a tartályt a fagyasztófiókba, és várjon legalább 2 órát, míg elkészül a jég. Ha a jég elkészült, óvatosan csavarja meg a tartály két szélét, hogy kilazuljanak a jégkockák.

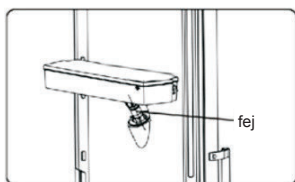
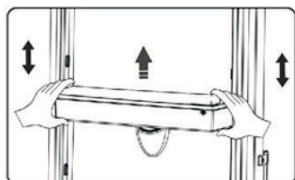


### Vízadagoló

A készülék ajtajában található vízadagoló ivóvíz tárolására szolgál. A hűtőszekrényből hideg ivóvizet lehet tölteni a készülék ajtajának kinyitása nélkül. Használat előtt olvassa el a lenti tippeket.

#### • Használat előtt

A készülék üzembe helyezése előtt végezze el az alábbiakat.

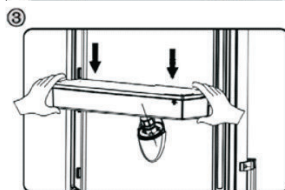
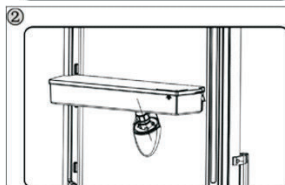
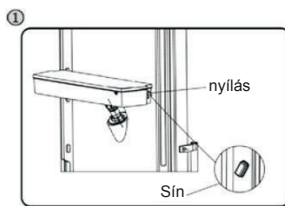


1. Húzza ki a középső rekeszt.
2. Fogja meg szilárdan a víztartály mindkét szélét és húzza ki a tartályt, fel és lefelé rázogatva.
3. Csavarozza le a fejet, tisztítsa meg a fejet és a víztartály belső részét is.

#### • Szerelés

Behelyezés előtt szárítsa ki a víztartály belsejét és ellenőrizze, nincs-e megfordítva az alátét.

1. Helyezze a fejet a nyílásba.
2. Tolja be a tartályt az ajtó vezetősínjeiben.
3. Nyomja lefelé a tartály mindkét szélét.
4. Egy kattanás jelzi a sikeres behelyezést.



#### Vigyázat!

1. Ügyeljen, hogy ne nyomja a fejet;

2. A víztartály beszerelésénél először mindig a fejet kell a nyílásba tolni.

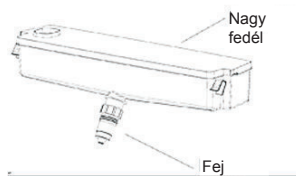
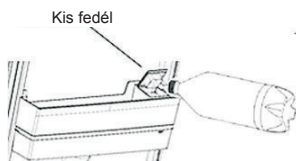
#### • Víz betöltése

Az ivóvíz betöltése előtt a tartályba mindig ellenőrizze, hogy a tartály szilárdan és a megfelelő helyzetben áll.

#### Figyelem!

Töltsön be 3 l vizet (ajánlott mennyiség), ne töltsen túl a jelzésen. Ellenkező esetben a víz kifolyhat a fedél lezárása után.

1. A víz betöltéséhez az alábbi módszert javasoljuk:
2. Csavarozza ki a kis fedelet és a nagy fedél nyílásán át töltsen be a vizet. A víz betöltése után helyezze vissza eredeti helyzetébe a kis fedelet.



#### Vigyázat!

A víz betöltésénél ne érjen a készülék többi részéhez, mert a víz kifolyhat.

#### Vízadagolás

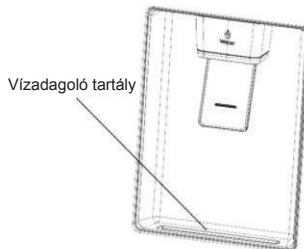
1. Ellenőrizze, hogy fel van-e szerelve a víztartály fedőlapja.
2. Csukja be a hűtőszekrény ajtaját és ellenőrizze az adagolót.

#### Víz kitöltése

Helyezzen egy megfelelő méretű poharat az adagoló alá.

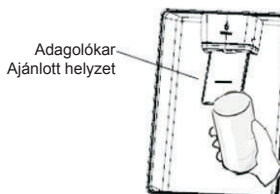
#### Vigyázat!

Ne nyomja előre a vízadagoló kart pohár nélkül, mert az adagolóból kifolyhat a víz.



#### • Tisztítás

1. Vegye ki óvatosan az ajtóból a víztartályt, és tisztítsa meg vízben a tartályt, fedelet és a fejet.
2. A tisztítás befejezése után hagyja kiszáradni a készüléket, vagy használjon hajszárítót.
3. Ha gyakran használja a vízadagolót, a csepptáblól a padlóra csepeghet a víz. Ezért rendszeresen meg kell törölni a tartályt egy száraz törölkendővel, hogy ne folyjon ki belőle a víz.



## Hasznos tanácsok és tippek

### Energiatakarékossági tippek

Az alábbi tanácsok betartása hozzájárul az energia megtakarításához.

- Ne hagyja hosszabb ideig nyitva a készülék ajtaját, mert ez növeli az energiafogyasztást.
- Helyezze hőforrásoktól (közvetlen napsugarak, villanyűtő vagy gáztűzhely stb.) minél távolabb a készüléket.
- Ne állítsa a szükségesnél alacsonyabbra a hűtőhőmérsékletet.
- Ne helyezzen meleg ételt és gőzölgő italokat a hűtőszekrénybe.
- Helyezze a készüléket egy szellős, csapadékmentes helyiségbe. Olvassa el az új készülék beszerelésére vonatkozó részt.
- Ha a grafikus ábrázolás a fiókok, rekeszek és polcok ideális kombinációját szemlélteti, ne változtassa meg ezt a kombinációt, mert a maximális energiatakarékosság szempontjából tervezték meg.

### Tippek friss élelmiszer hűtéséhez

- Ne helyezzen forró ételeket a hűtő – vagy fagyasztószekrénybe, mert megemelkedik a belső hőmérséklet, ami a kompresszor intenzív működéséhez és nagyobb energiafogyasztáshoz vezet.
- Takarja le vagy csomagolja be az ételt, főleg, ha nagyon intenzív ízű.
- Az élelmiszert úgy kell behelyezni, hogy biztosítva legyen körülötte a jó légáramlás.

### Tippek hűtéshez

- Hús (minden fajta), élelmiszer-fóliában: csomagolja be és helyezze a gyümölcs – és zöldségtartó rekesz feletti üvegpolcra. Mindig be kell tartani a szavatossági és a gyártó által javasolt tárolási időt.
- Főtt étel, hidegtálak stb.: Az ilyen jellegű ételeket becsomagolva bármelyik polcon lehet tárolni.
- Gyümölcs és zöldség: Az ilyen ételeket a speciálisan kialakított, mellékelt rekeszekben kell tárolni.

- Vaj és sajt:  
A tárolás légmentes dobozokban vagy műanyag fóliában javasolt.
- Tejesüvegek:  
Az üvegeket kupakkal lezárva kell az ajtórekeszben tárolni.

### Tippek fagyasztáshoz

- A készülék üzembe helyezésénél vagy hosszabb szünetelés után hagyja legalább 2 órán át üresen működni a készüléket maximális beállításon az élelmiszer behelyezése előtt.
- Csomagolja kisebb porciókra az élelmiszert a gyors és teljes fagyasztáshoz, és hogy később csak a szükséges mennyiségű élelmiszert kelljen kiolvasztani.
- Csomagolja alufóliába vagy légmentes polietilén élelmiszer-fóliába az ételt.
- Ügyeljen, hogy a friss és nem fagyos élelmiszer ne érintkezzen a már lefagyasztott élelmiszertel, mert sor kerülhet ezek részleges kiolvadására.
- Ne fogyassza a fagyasztott termékeket közvetlenül kiemelésük után a fagyasztóból, mert nagy könnyen fagyási sérüléseket okozhatnak.
- Javasoljuk a dátum feltüntetését az összes fagyasztott csomagon, ez megkönnyíti a könnyebb tájékozódást a szavatossági idő szempontjából.

### Tippek fagyasztott élelmiszer tárolásához

- Győződjön meg arról, hogy a vásárolt fagyasztott élelmiszert helyesen tárolták a boltban.
- A már kiolvasztott élelmiszer gyorsan romlásnak indul és nem alkalmas ismételt lefagyasztásra. Ne lépje túl a gyártó által javasolt szavatossági időt.

### A készülék kikapcsolása

Ha hosszabb időre ki kell kapcsolni a készüléket, tartsa be az alábbi lépéseket penészkepződés megelőzése érdekében.

1. Vegye ki az összes élelmiszert.
2. Húzza ki a csatlakozódugót a dugaljából.
3. Gondosan tisztítsa meg és szárítsa ki a készülék belső terét.
4. Hagyja résnyre nyitva a készülék összes ajtaját a légáramlás biztosításához.

## Tisztítás és ápolás

Higiéniai okokból a készüléket rendszeresen meg kell tisztítani, (beleértve a külső és belső tartozékokat is) legalább minden két hónapban egyszer.

### Figyelem!

Tisztítás előtt a készüléket mindig le kell választani az elektromos hálózatról. Fennáll az áramütés veszélye! Tisztítás előtt kapcsolja ki a készüléket és húzza ki a csatlakozódugót a dugaljából.

### A külső felület tisztítása

A készüléket rendszeresen meg kell tisztítani, hogy a váz sértetlen maradjon.

- Törölje meg a digitális panelt és a kijelzőt egy tiszta, puha szövettel.
- A vizet a törőrongyra kell felvinni, nem pedig közvetlenül a készülék felületére. Így egyenletesen lehet felvinni a nedvességet a tisztításhoz a készülék tisztításához.
- Tisztítsa meg az ajtót, fogantyúkat és a készülék fedőlapját semleges hatású tisztítószerezrel, majd törölje át egy nedves törőronggyal.

### Figyelem!

- Ne használjon éles tárgyakat a tisztításhoz, mert az ilyenek megkarcolják a készülék felületét.
- Ne használjon hígítót, autókhoz való tisztítószert, Cloroxot, éterikus olajokat, súroló hatású szereket vagy szerves hígítókat, például benzolt. A készülék felszíne megrongálódhat, és fennáll a tűzképződés veszélye is.

### A belső tér tisztítása

A készülék belső terét rendszeresen meg kell tisztítani. A hűtő- és fagyasztószelekrény belső terét tisztítsa meg gyenge szódás oldattal, majd öblítse le meleg vízzel és kifacsart szivaccsal vagy ronggyal. Gondosan szárítsa ki a készülék belső terét a polcok és kosarak visszahelyezése előtt.

Alaposan szárítsa ki az összes felületet és a kivethető részeket. Habár a készülék leolvasztása automatikus, a fagyasztó falain jégképződhet gyakori vagy hosszan tartó ajtónyitások esetén. Ha a jégképződés nagyon vastag, válasszon ki egy időpontot, amikor a fagyasztó majdnem üres, és végezze el az alábbi lépéseket:

1. Vegye ki az összes ételt és a tartozékokat, válassza le a készüléket az áramkórról és hagyja nyitva a helyiségben a leolvasztás meggyorsításához.
2. Leolvasztás után törölje szárazra a fagyasztót a fent ismertetett módon.

**Figyelem!** Ne használjon éles tárgyakat a jegesedés eltávolításához a fagyasztóból. A készüléket csak a belső tér teljes kiszáradása után szabad az áramkörhöz csatlakoztatni és bekapcsolni.

### Az ajtó tömítés tisztítása

Ügyeljen az ajtó tömítés tisztaságára. Étél és italmaradványok miatt a tömítés néha az ajtóhoz ragad, és nyitáskor leszakadhat. Mossa le a tömítést enyhe hatású tisztítószerezrel és meleg vízzel. Tisztítás után gondosan törölje át és szárítsa meg.

**Figyelem!** A készülék bekapcsolása előtt várja meg, amíg a tömítés teljesen kiszáradt.

### LED izzó-csere:

Vigyázat: a LED izzót csak szakember cserélheti ki. Ha kiegészített a LED izzó, forduljon a vevőszolgálatához.

## Hibaelhárítás

Ha a készülék nem működik elképzelései szerint, vagy hibásnak tűnik, a szerviz kihívása előtt olvassa el az alábbi részt. Végezze el a lenti egyszerű lépéseket, melyekkel sok hibát el lehet hárítani a szerviz kihívása nélkül.

**Vigyázat!** Ne próbálja meg személyesen megjavítani a készüléket. Ha a probléma továbbra is fennáll, értesítse a villanyszerelőt, márkaszervizt vagy a készülék viszonteladóját.

Probléma	Lehetséges ok és megoldás
Nem működik megfelelően a készülék	Ellenőrizze a tápkábel helyes csatlakoztatását az elektromos aljzathoz.
	Ellenőrizze a biztosítékot vagy az áramkört a helyi hálózatban, szükség esetén cserélje ki a biztosítékot.
	Az automatikus leolvasztás alatt a fagyasztó nem működik, valamint közvetlenül a készülék bekapcsolása után sem. Ez a kompresszor védelmét szolgálja.
Kellemetlen szag a belső térben	Javasoljuk a belső tér megtisztítását.
	A szagot valamelyik élelmiszer, tartály vagy csomagolás okozza.
A készülék zajos	Az alábbi zajok nem jelentenek rendellenességet: <ul style="list-style-type: none"> <li>• A működő kompresszor zaja.</li> <li>• Légáramlás a ventilátor kis motorjából a hűtőtérben vagy más terekben.</li> <li>• Forrásban levő víz morajlására emlékeztető hang.</li> <li>• Pattogás az automatikus leolvasztás alatt.</li> <li>• Kattanás a kompresszor elindítása előtt.</li> </ul>
	Más szokatlan zajok a lenti sorokban ismertetett okokból adódhatnak, és esetleg ellenőrzésre vagy megfelelő lépések elvégzésére lesz szükség: <ul style="list-style-type: none"> <li>• Nem áll vízszintesen a készülék.</li> <li>• A készülék hátlapja a fallal érintkezik.</li> <li>• A palackok és tartályok leestek vagy összekoccantak.</li> </ul>
A motor megállás nélkül működik	A motor zaja gyakran hallható, ha az alábbi okok valamelyikéből kifolyólag szükséges a működése: <ul style="list-style-type: none"> <li>• A hőmérséklet beállítása alacsonyabb a szükségesnél.</li> <li>• Nagyobb mennyiségű meleg étel behelyezése a készülékbe.</li> <li>• Nagyon magas a környező hőmérséklet.</li> <li>• Hosszan tartó vagy nagyon gyakori ajtónyitás esetén.</li> <li>• Üzembe helyezés, illetve hosszabb kikapcsolás után.</li> </ul>

A belső térben jéggréteg képződött	Ellenőrizze, nincsenek-e ételek a légkimenetek előtt, és hogy az élelmiszer úgy van elosztva a készülékben, hogy biztosítva legyen a jó szellőzés. Ellenőrizze, jól záródik-e az ajtó. A jegesedés eltávolításához tanulmányozza át a tisztítással és ápolással foglalkozó részt.
Nagyon magas a készülék belső hőmérséklete	Hosszabb ideig tartó, vagy túl gyakori ajtónyitás; valami akadályozza az ajtó teljes bezárását; a készülék olyan helyen áll, ahol nincs elég szabad tér körülötte, mögötte és felette.
Nagyon alacsony a készülék belső hőmérséklete	Emelje meg a hőmérsékletet a „Vezérlőelemek ábrázolása” részben ismertetett lépések szerint.
Nem záródik könnyen az ajtó	Ügyeljen, hogy a hűtőszekrény felső része 10 - 15 mm-rel hátrafelé billenjen, így az ajtó magától is becsukódik. Ellenőrizze, nem akadályozza-e valami a belső térben az ajtó becsukását.
Víz van a padlón	A víztartály (a készülék vázának hátsó alsó részében) talán nincs jól behelyezve, vagy a vízlefolyó tömlő a kompresszor felső része alatt nincs megfelelően a tartályba vezető közvetlen vízlefolyóra csatlakoztatva, vagy eltömődött a tömlő. Szükség esetén el kell húzni a készüléket a faltól, és ellenőrizni kell a tartályt és a tömlőt.
Nem világít az izzó	<ul style="list-style-type: none"> <li>● A LED izzó tönkrement. A LED izzó cseréjét az ápolással és tisztítással foglalkozó rész ismerteti.</li> <li>● A vezérlőrendszer kikapcsolta a világítást, mert túl sokáig nyitva volt az ajtó. Az aktiváláshoz csukja be és nyissa ki újra az ajtót.</li> </ul>

## A régi készülék selejtezése

Ezt a készüléket nem szabad a háztartási hulladékkal együtt selejtezni.


### Csomagolóanyag

Az újrahasznosítás jelével ellátott csomagolóanyagot újból fel lehet dolgozni. Dobja a megfelelő jelölésű konténerbe.

### Selejtezés előtt

1. Húzza ki a csatlakozódugót az elektromos aljzatból.
2. Vágja le a tápkábelt és dobja ki a csatlakozódugóval együtt.

**Vigyázat!** A szigetelt rész hűtőközeget és hűtőgázokat tartalmaz. A hűtőközeget és hűtőgázokat szakszerűen kell selejtezni, mert szemsérüléseket okozhatnak és meggyulladhatnak. A készülék megfelelő selejtezése előtt ellenőrizze, hogy a hűtővezeték sértetlen maradt.

<b>A készülék helyes selejtezése</b>	
	<p>Az áthúzott konténer ikonja a készüléken azt jelenti, hogy a készüléket az EU országokban nem szabad a háztartásbeli hulladékkal együtt selejtezni. A környezetre és az emberi egészségre veszélyes, káros hatások kizárásához a selejtezést felelősségteljesen, a nyersanyagok újrahasznosítására való tekintettel kell elvégezni. Adja le a készüléket a helyi hulladékfeldolgozó telepen, vagy forduljon a készülék viszonteladójához. Ezekon a helyeken gondoskodnak a termék környezetbarát és biztonságos selejtezéséről.</p>

Az élelmiszer-szennyeződés meggátolásához tartsa be az alábbiakat:

- A hosszantartó ajtónyitás következtében jelentősen emelkedhet a belső tér hőmérséklete.
- Rendszeresen meg kell tisztítani az élelmiszerrel és a vízvezető rendszerekkel érintkező felületeket.
- A nyers húst és halat megfelelő tartályokban kell tárolni a hűtőszekrényben, hogy ne érintkezzenek más élelmiszerrel és ne szivárognon belőlük a folyadék.
- A kétszillagos fagyasztórekeszek előfagyasztott élelmiszer, fagyalt és jégkocka készítésére vagy tárolására szolgálnak.
- Az egy, kettő vagy három csillaggal jelölt rekeszek nem alkalmasak friss élelmiszer fagyasztásához.

Sz.	TÉR TÍPUS	Tároló cél-hőmérséklet [°C]	Megfelelő élelmiszer
1	Hűtőszekrény	+2 ~ +8	Tojás, főtt ételek, csomagolt ételek, gyümölcs és zöldség, tejtermékek, sütemények, italok és más, fagyasztásra nem alkalmas élelmiszer.
2	(***)-Fagyasztó	≤ -18	Tenger gyümölcsei (halak, rákok, kagylók), friss termékek édesvízi halakból és hústermékek (javasolt tárolási idő 3 hónap, a tárolási idő meghosszabbításával arányosan romlik a termék íze és tápértéke), frissen fagyasztott élelmiszer.
3	*** - Fagyasztó	≤ -18	Tenger gyümölcsei (halak, rákok, kagylók), friss termékek édesvízi halakból és hústermékek (javasolt tárolási idő 3 hónap, a tárolási idő meghosszabbításával arányosan romlik a termék íze és tápértéke), frissen fagyasztott élelmiszer.
4	** - Fagyasztó	≤ -12	Tenger gyümölcsei (halak, rákok, kagylók), friss termékek édesvízi halakból és hústermékek (javasolt tárolási idő 2 hónap, a tárolási idő meghosszabbításával arányosan romlik a termék íze és tápértéke), frissen fagyasztott élelmiszer.
5	* - Fagyasztó	≤ -6	Tenger gyümölcsei (halak, rákok, kagylók), friss termékek édesvízi halakból és hústermékek (javasolt tárolási idő 1 hónap, a tárolási idő meghosszabbításával arányosan romlik a termék íze és tápértéke), frissen fagyasztott élelmiszer.
6	0 - csillag	-6 ~ 0	Friss sertéshús, marhahús, halak, csirkehús, néhány csomagolt késztermék stb. (Javasolt fogsztás ugyanazon a napon, lehetőleg ne tárolja 3 napnál hosszabb ideig). Részben csomagolt készételek (nem fagyasztható ételek).
7	Hűtés	-2 ~ +3	Friss/fagyasztott sertéshús, marhahús, csirkehús, friss termékek édesvízi halakból stb. (7 nap 0 °C alatt, 0 °C feletti hőmérsékletnél javasolt a még aznapi fogyasztás, lehetőleg ne tárolja 2 napnál hosszabb ideig). Tenger gyümölcsei (0 °C alatt 15 napig, a 0 °C feletti tárolás nem ajánlott).
8	Friss élelmiszer	0 ~ +4	Friss sertéshús, marhahús, hal, csirkehús, főtt ételek stb. (Javasolt fogsztás ugyanazon a napon, lehetőleg ne tárolja 3 napnál hosszabb ideig).
9	Bor	+5 ~ +20	Vörösbor, fehér bor, pezsgő bor stb.

Megjegyzés: Tárolja a különböző élelmiszereket a megfelelő tárolóterekben, vagy a vásárolt termék ajánlott tároló hőmérséklete szerint.

- Ha hosszabb ideig üresen marad a készülék, kapcsolja ki, olvassa le, tisztítsa meg, szárítsa ki és hagyja nyitva az ajtaját a penészképződés meggátolásához.



**Hisense**

life reimagined