

# Pračka

## NÁVOD K OBSLUZE

**PHILCO**



*Famous for Quality the World Over*

**PLDSI 148 A KING**

**Vážený zákazníku,**

**Děkujeme, že jste si koupili výrobek značky PHILCO. Aby mohl váš spotřebič sloužit dobře, přečtěte si všechny pokyny uvedené v tomto návodu k obsluze.**

# OBSAH

<b>ČÁST 1: BEZPEČNOSTNÍ POKYNY .....</b>	<b>2</b>
BEZPEČNOSTNÍ POKYNY .....	6
<b>ČÁST 2: INSTALACE .....</b>	<b>7</b>
POPIS SPOTŘEBIČE .....	7
INSTALACE.....	8
<b>ČÁST 3: PROVOZ .....</b>	<b>11</b>
RYCHLÝ START .....	11
PŘED KAŽDÝM PRANÍM.....	12
DÁVKOVAČ PRACÍHO PROSTŘEDKU.....	13
DOPORUČENÍ TÝKAJÍCÍ SE PRACÍHO PROSTŘEDKU .....	14
OVLÁDACÍ PANEL.....	15
PROGRAMY .....	16
MOŽNOSTI .....	19
<b>ČÁST 4: ÚDRŽBA .....</b>	<b>23</b>
ČIŠTĚNÍ A PÉČE.....	23
ŘEŠENÍ PROBLÉMŮ .....	26
ZÁKAZNICKÝ SERVIS.....	27
TECHNICKÉ ÚDAJE.....	27
<b>ČÁST 5: INFORMAČNÍ LIST .....</b>	<b>28</b>



**UPOZORNĚNÍ: HORKÁ PLOCHA!**



**UPOZORNĚNÍ: RIZIKO POŽÁRU!**

## ČÁST 1: BEZPEČNOSTNÍ POKYNY

TENTO SPOTŘEBIČ MOHOU POUŽÍVAT DĚTI VE VĚKU 8 LET A STARŠÍ A OSOBY SE SNÍŽENÝMI FYZICKÝMI, SMYSLOVÝMI NEBO MENTÁLNÍMI SCHOPNOSTMI NEBO S NEDOSTATKEM ZKUŠENOSTÍ A ZNALOSTÍ, POKUD JSOU POD DOZOREM NEBO BYLY POUČENY O POUŽÍVÁNÍ SPOTŘEBIČE BEZPEČNÝM ZPŮSOBEM A ROZUMÍ PŘÍPADNÝM NEBEZPEČÍM.

DĚTI SI SE SPOTŘEBIČEM NESMĚJÍ HRÁT.

DĚTEM MLADŠÍM 3 LET BY MĚLO BÝT ZABRÁNĚNO V PŘÍSTUPU, POKUD NEJSOU TRVALE POD DOZOREM.

ČIŠTĚNÍ A ÚDRŽBU PROVÁDĚNOU UŽIVATELEM NESMĚJÍ PROVÁDĚT DĚTI BEZ DOZORU.

POKUD JE PŘÍVODNÍ KABEL POŠKOZEN, JEHO VÝMĚNU SVĚŘTE ODBORNÉMU SERVISNÍMU STŘEDISKU, ABY SE ZABRÁNILO VZNIKU NEBEZPEČNÉ SITUACE. SPOTŘEBIČ S POŠKOZENÝM PŘÍVODNÍM KABELEM JE ZAKÁZÁNO POUŽÍVAT.

INFORMACE O MAXIMÁLNÍ HMOTNOSTI SUCHÉHO PRÁDLA PRO KTEROU SE MŮŽE SPOTŘEBIČ POUŽÍT, NALEZNETE NA STRANĚ 26 V SEKCI TECHNICKÉ ÚDAJE.

VĚTRACÍ OTVORY VE SPODNÍ ČÁSTI NESMĚJÍ BÝT ZAKRYTY KOBERCEM.

TENTO SPOTŘEBIČ JE URČEN PRO POUŽITÍ VÝHRADNĚ V DOMÁCNOSTI A NIKOLIV V PODOBNÝCH PROSTORECH, JAKO JSOU:

- KUCHYŇSKÉ KOUTY V OBCHODECH, KANCELÁŘÍCH A OSTATNÍCH PRACOVIŠTÍCH;
- SPOTŘEBIČE POUŽÍVANÉ HOSTY V HOTELÍCH, MOTELECH A JINÝCH OBYTNÝCH PROSTŘEDÍCH;
- SPOTŘEBIČE POUŽÍVANÉ V PODNICÍCH ZAJIŠŤUJÍCÍCH NOCLEH SE SNÍDANÍ;
- SPOTŘEBIČE POUŽÍVANÉ VE STRAVOVACÍCH A PODOBNÝCH NEPRODEJNÍCH PROSTŘEDÍCH

## **DOPLŇUJÍCÍ INFORMACE**

TENTO SPOTŘEBIČ JE URČEN PRO PRANÍ TEXTILÍ, JEJICHŽ VÝROBCE TOTO DOPORUČUJE.

POUŽÍVEJTE VŽDY PROGRAMY PODLE TYPU TEXTILIE.

PŘI PRANÍ OBUVI MŮŽE DOJÍT K POŠKOZENÍ PRAČKY.

NEPERTE KOBERCE.

POUŽÍVEJTE JEN TAKOVÉ PRACÍ PROSTŘEDKY, KTERÉ JSOU URČENÉ PRO PRANÍ ODĚVŮ V BUBNOVÉ AUTOMATICKÉ PRAČCE.

AVIVÁŽE A PODOBNÉ VÝROBKY POUŽÍVEJTE VŽDY PODLE NÁVODU K JEJICH POUŽITÍ.

- POKUD JE NAPÁJECÍ KABEL POŠKOZEN, MUSÍ HO VYMĚNIT VÝROBCE, JEHO SERVISNÍ ZÁSTUPCE, NEBO JINÉ KVALIFIKOVANÉ OSOBY.
- SPOTŘEBIČ PŘIPOJTE K PŘÍVODU A ODPADU VODY POMOCÍ NOVÝCH HADIC A NIKOLIV HADIC DŘÍVE POUŽÍVANÝCH.
- PŘED JAKOUKOLI ÚDRŽBOU SPOTŘEBIČE HO ODPOJTE OD ELEKTRICKÉ SÍTĚ.
- ZÁSTRČKA NAPÁJECÍHO KABELU MUSÍ BÝT ZASTRČENA DO UZEMNĚNÉ TROJPÓLOVÉ ZÁSUVKY.
- NEPOUŽÍVEJTE ZÁSUVKU S JINÝM JMENOVITÝM NAPĚTÍM, NEŽ JE NAPĚTÍ SPOTŘEBIČE.
- K ZAPOJENÍ SPOTŘEBIČE DO ELEKTRICKÉ SÍTĚ NEPOUŽÍVEJTE ELEKTRICKÝ PRODLUŽOVACÍ KABEL.
- SPOTŘEBIČ, PŘÍVODNÍ KABEL NEBO ZÁSTRČKA NESMÍ LEŽET, DOTÝKAT SE ČI BÝT PONOŘEN DO VODY ČI JINÉ KAPALINY, ABY NEDOŠLO K ÚRAZU ELEKTRICKÝM PROUDEM.
- SPOTŘEBIČ NESMÍ STÁT NA PŘÍVODNÍM KABELU.
- BĚHEM INSTALACE A PROVOZU SPOTŘEBIČE NESMÍ BÝT NAPÁJECÍ KABEL NADMĚRNĚ NEBO NEBEZPEČNĚ OHÝBÁN NEBO STLAČOVÁN.
- OVLÁDACÍ PRVKY A DVÍŘKA SPOTŘEBIČE NEJSOU NA HRANÍ.
- SKLENĚNÁ DVÍŘKA MOHOU BÝT BĚHEM PROVOZU SPOTŘEBIČE HORKÁ.

## INSTALACE SPOTŘEBIČE

- TENTO SPOTŘEBIČ JE URČEN POUZE PRO POUŽÍVÁNÍ V INTERIÉRU.
- TENTO SPOTŘEBIČ NENÍ URČEN PRO VESTAVĚNÉ POUŽITÍ.
- PO INSTALACI SPOTŘEBIČE MUSÍ BÝT SNADNO DOSTUPNÁ ZÁSTRČKA NAPÁJECÍHO KABELU.
- PŘED POUŽÍVÁNÍM SPOTŘEBIČE ODSTRAŇTE VŠECHNY OBALY A BEZPEČNOSTNÍ PŘEPRAVNÍ ŠROUBY. V OPAČNÉM PŘÍPADĚ MŮŽE DOJÍT K VÁŽNÉMU POŠKOZENÍ SPOTŘEBIČE A JEHO OKOLÍ.
- SPOTŘEBIČ, PŘÍVODNÍ KABEL NEBO ZÁSTRČKA NESMÍ LEŽET, DOTÝKAT SE ČI BÝT PONOŘEN DO VODY ČI JINÉ KAPALINY, ABY NEDOŠLO K ÚRAZU ELEKTRICKÝM PROUDEM.
- OBALOVÉ MATERIÁLY ZLIKVIDUJTE ŘÁDNÝM ZPŮSOBEM.
- NEZVEDEJTE A NEMANIPULUJTE SE SPOTŘEBIČEM JEHO DRŽENÍM ZA DVÍŘKA, OVLÁDACÍ PRVKY, HORNÍ DESKU, HADICE ČI NAPÁJECÍ KABEL.
- SPOTŘEBIČ JE NUTNÉ UMÍSTIT NA PEVNOU, ROVNOU PLOCHU.
- PO USAZENÍ SPOTŘEBIČE NA JEHO MÍSTO HO VYROVNEJTE DO ROVINY VŠEMI SMĚRY POMOCÍ VODOVÁHY.

**PEČLIVĚ SI PŘEČTĚTE A DODRŽUJTE TYTO BEZPEČNOSTNÍ POKYNY A USCHOVEJTE SI JE PRO POZDĚJŠÍ POUŽITÍ.**

## ■ Bezpečnostní pokyny

Pro zajištění vlastní bezpečnosti musí být dodržovány informace uvedené v tomto návodu, aby se minimalizovalo riziko požáru nebo výbuchu, úrazu elektrickým proudem či škody na majetku, poranění osob nebo ztráty na životech.

Vysvětlení symbolů:

### **Varování!**

Tato kombinace symbolů a signálních slov označuje případně nebezpečnou situaci, které pokud se nevyhnete, může mít za následek smrt nebo vážné poranění.

### **Upozornění!**

Tato kombinace symbolů a signálních slov označuje případně nebezpečnou situaci, která může vést k lehkým nebo mírným poraněním nebo škodám na majetku a životním prostředí.

### **Poznámka!**

Tato kombinace symbolů a signálních slov označuje případně nebezpečnou situaci, která může vést k lehkým nebo mírným poraněním.

## **Obaly/Starý spotřebič**

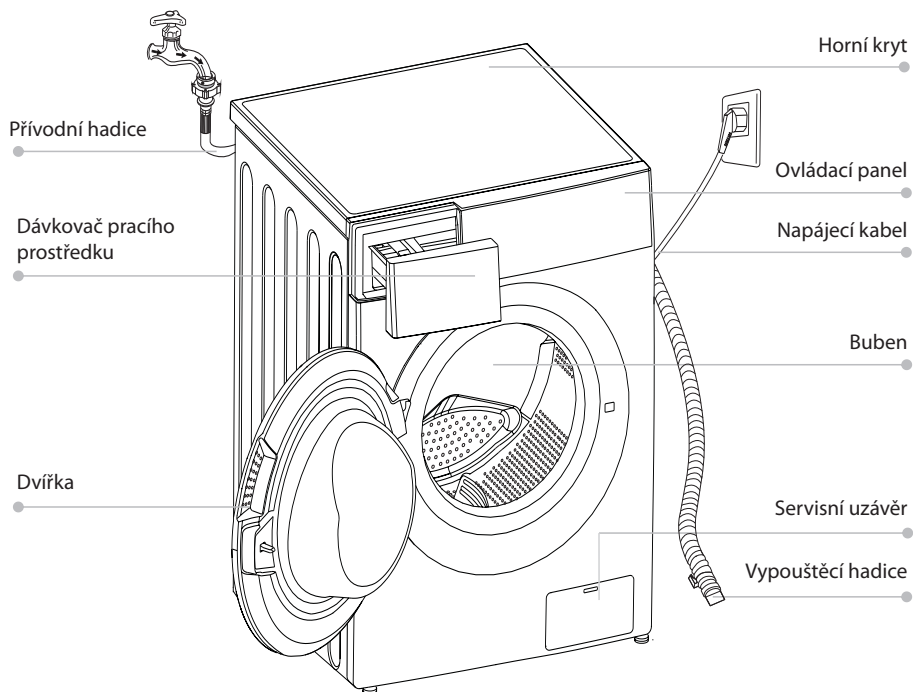


Toto označení znamená, že tento spotřebič nesmí být likvidován spolu s ostatním komunálním odpadem v celé EU. Abyste předešli možným škodám na životním prostředí nebo lidském zdraví v důsledku nekontrolované likvidace odpadu, zodpovědně ho recyklujte, abyste podpořili udržitelné opětovné využití materiálových zdrojů. Na vrácení použitého zařízení použijte systémy sběru, nebo se obraťte na prodejce, od kterého jste si spotřebič zakoupili. Výrobce může odevzdat tento výrobek na ekologickou recyklaci.



## ČÁST 2: INSTALACE

### ■ Popis spotřebiče



#### **Poznámka!**

- Obrázek výrobku uvedený výše je pouze informativního charakteru, prohlédněte si skutečný spotřebič.

### Příslušenství



4 x záslepka  
otvoru po  
přepavním  
šroubu



1 x přívodní  
hadice na  
studenou vodu



1 x návod k  
obsluze



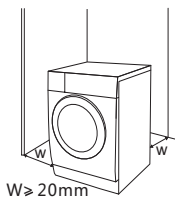
Protihluková  
podložka  
(volitelné  
příslušenství)

## ■ Instalace

### Místo instalace

#### Varování!

- Důležité je zajištění stability spotřebiče tak, aby nedošlo k jeho pohybování během provozu! Ujistěte se, že spotřebič stojí vodorovně a je stabilní.
- Dávejte pozor, aby spotřebič nestál na napájecím kabelu.
- Dbejte na dodržení minimální vzdálenosti spotřebiče od stěn, jak je znázorněno na obrázku.



Před instalací spotřebiče je nutné zvolit vhodné místo s následujícími parametry:

1. Pevný, suchý a rovný povrch.
2. Vyhnete se místům s přímým slunečním zářením.
3. Místo s dostatečným větráním.
4. Místnost s teplotou nad 0 °C.
5. Spotřebič se musí nacházet co nejdále od tepelných zdrojů, jako jsou kamna na uhlí nebo plyn.

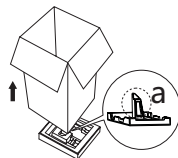


### Vybalení pračky

#### Varování!

- Obalové materiály (např. fólie nebo polystyrén) mohou představovat nebezpečí pro děti.
- Hrozí riziko udušení! Uchovávejte veškeré obalové materiály co nejdále od dětí.

1. Odstraňte kartónovou krabici a polystyrénový obal.
2. Nadzdvihněte pračku a odstraňte spodní obal. Ujistěte se, že jste spolu s obalem odstranili i malou trojúhelníkovou pěnu. Pokud tomu tak není, položte spotřebič na bok a poté odstraňte pěnový trojúhelníček manuálně.
3. Odstraňte pásku, která jistí napájecí kabel a odtokovou hadici.
4. Vyjměte z bubnu přírodní hadici.



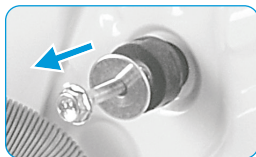
### Odstranění přepravních šroubů

#### Varování!

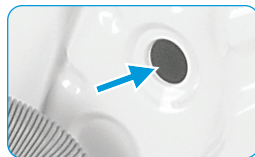
- Před prvním použitím spotřebiče je nutné z jeho zadní strany odstranit přepravní šrouby.



Pomocí klíče uvolněte 4 přepravní šrouby.



Odšroubujte šrouby včetně gumových částí a uschovejte je pro další použití.

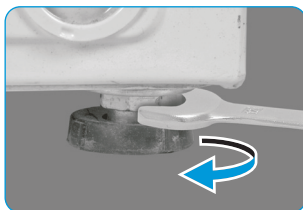


Zakryjte otvory po přepravních šroubech dodanými zásepkami.

## Vyrovnaní pračky

### Varování!

- Pojistné matice na všech čtyřech nožičkách musí být pevně přišroubované k tělu pračky.
1. Uvolněte pojistnou matici.
  2. Otáčejte nožičkou do té doby, až se bude pevně dotýkat podlahy.
  3. Nastavte nožičky a zajistěte je pomocí klíče, přitom se ujistěte, že je spotřebič stabilní.



## Připojení hadice na přívod vody

### Varování!

Abyste předešli úniku vody a s tím spojenému poškození spotřebiče, postupujte podle pokynů uvedených v této kapitole!

- Přívodní hadice nesmí být zkroucená ani přiskřípnutá. Neupravujte ji ani ji nevytrhávejte ze spotřebiče.

Připojte hadici k přívodu vody podle označení. Spotřebič můžete napojit na přívod vody dvěma způsoby.

1. Připojení mezi běžným uzávěrem vody a přívodní hadicí.



Připojte přívodní hadici k ventilu přívodu vody a k vodovodnímu kohoutku se studenou vodou, jak je znázorněno na obrázku.



### Poznámka!

- Hadici připojte ručně, nepoužívejte přitom žádné náčiní. Zkontrolujte, zda je připojení pevné.

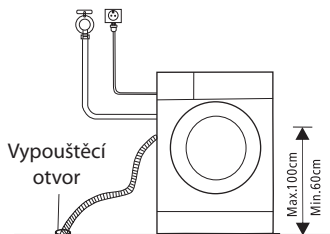
## Vypouštěcí hadice

### Varování!

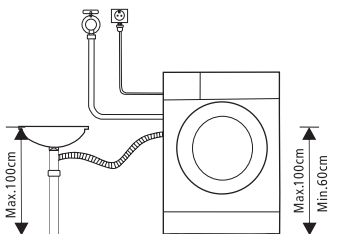
- Vypouštěcí hadice nesmí být zkroucená ani natažená.
- Umístěte vypouštěcí hadici správně, v opačném případě by mohlo dojít k úniku vody.

Existují dva způsoby umístění konce vypouštěcí hadice:

1. Zasuňte hadici do vypouštěcího otvoru.



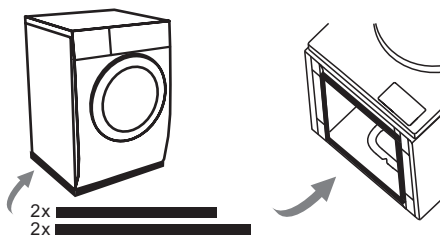
- Připojte hadici k odtokovému potrubí vypouštěcího otvoru.



## Protihluková podložka

### **Poznámka!**

- Ujistěte se, že jste nainstalovali protihlukové podložky, které mohou účinně snížit hluk vydávaný spotřebičem během provozu. Získáte tak klidnější a tišší životní prostředí.



1. Položte spotřebič na podlahu vyloženou měkkým materiálem, jako je pěna nebo deka. Předejdete tak případnému poškrábání nebo jinému poškození spotřebiče.
2. Přilepte 2 delší podložky na delší spodní okraje spotřebiče a 2 kratší podložky na kratší spodní okraje.

## ČÁST 3: PROVOZ

### ■ Rychlý start

#### ⚠ Upozornění!

- Před začátkem praní se ujistěte, že je pračka správně nainstalovaná.
- Váš spotřebič byl před opuštěním výrobního závodu důkladně zkontrolován. Abyste odstranili zbytky vody a neutralizovali případný zápach, doporučujeme Vám spotřebič před prvním použitím vyčistit. Spusťte program Cotton (Bavlna) na 90 °C bez prádla a pracího prostředku.

#### 🔧 Kalibrace

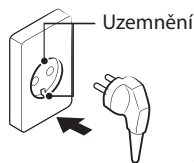
Doporučujeme provést kalibraci pračky, bude tak poskytovat ten nejlepší výkon.

Spotřebič je schopen rozpoznat množství vloženého prádla. Tato funkce optimalizuje výkon spotřebiče minimalizováním spotřeby energie a vody, šetří Vám tak peníze a čas. Z tohoto důvodu doporučujeme vždy provést kalibraci spotřebiče pro co nejlepší využití.

- 1 Vyjměte z bubnu veškeré příslušenství a zavřete dvířka.
- 2 Zasuňte zástrčku napájecího kabelu do elektrické zásuvky.
- 3 Zapněte pračku a poté stiskněte tlačítka „Temp.“ a „Soil“ současně po dobu 10 sekund, dokud se nezobrazí „t19“.
- 4 Stisknutím tlačítka [▶▶▶] spusťte spotřebič a vyčkejte, dokud se nezobrazí „\*\*\*\*“.

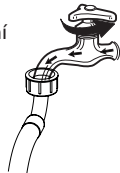
### 1. Před praním

①



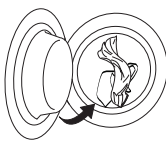
Připojte k elektrické síti

②



Otevřete přívod vody

③



Naplňte

④



Zavřete dvířka

⑤



Přidejte prací prostředek

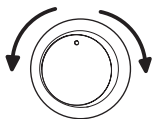
#### 🔧 Poznámka!

- Spotřebiče s funkcí předpirky: Pokud zvolíte předpirku, musíte do přihrádky „I“ přidat prací prostředek.

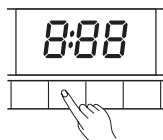
## 2. Praní



Zapněte  
napájení



Zvolte program



Zvolte funkci  
nebo předvolené  
nastavení



Stisknutím tlačítka  
Start/pauza  
spustíte program

## 3. Po vyprání

Zazní akustický signál nebo se na displeji zobrazí hlášení „End“ (Konec).

### ■ Před každým praním

- Provozní podmínky pro pračku se sušičkou by se měly pohybovat v rozsahu od 5 do 40 °C. Pokud používáte spotřebič při teplotě nižší než 0 °C, může dojít k poškození přívodního ventilu a vypouštěcího systému. Pokud se spotřebič nachází v prostředí s teplotou 0 °C nebo nižší, měli byste jej před použitím přemístit do prostředí s běžnou teplotou. Vyvarujete se tak zamrznutí hadice přívodu vody a vypouštěcí hadice.
- Před praním zkontrolujte štítky na oblečení a přečtěte si pokyny uvedené na obalu pracího prostředku, který chcete použít. Používejte nepěnový nebo méně pěnový prací prostředek vhodný pro praní v pračce.



Zkontrolujte štítek



Roztřídte oblečení podle  
barvy a typu textilie



Vyjměte z kapes všechny  
předměty



Zavažte dlouhé šňůrky,  
zapněte zipy nebo  
knoflíčky



Malé kousky vložte do  
speciálního pracího sáčku



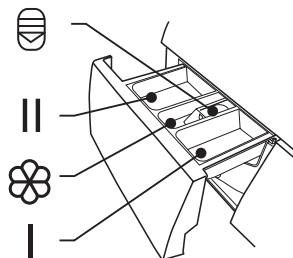


Obráťte látku, na které se  
snadno tvoří žmolky, a  
látku s dlouhým vlasem  
naruby

## **Varování!**



- Neperte oděvy, které přišly do styku s petrolejem, benzínem, alkoholem a jinými hořlavými materiály.
- Při praní jednoho druhu oděvů se může veškeré prádlo nahromadit v jedné části bubnu. Buben nebude vyvážený a pračka Vás na to upozorní alarmem. Proto doporučujeme přidat jeden nebo více kusů oblečení, které je možné prát spolu, aby pračka mohla plynule odvádět vodu.



## ■ **Dávkovač pracího prostředku**

- I Prostředek na předpírku
- II Prostředek na hlavní praní
 Aviváž Uvolněním tlačítka vytáhnete dávkovač ven


## **Upozornění!**

- Pračky s funkcí předpírky: Pokud zvolíte předpírku, musíte do „příhrádky I“ přidat prací prostředek určený pro předpírku.

Program	I	II / 	
Bavlna	○	●	○
Syntetika	○	●	○
Mix	○	●	○
Ložní prádlo	○	●	○
Dětské	○	●	○
20 °C		●	○
Čištění bubnu			
Odštěďování			

Program	I	II / 	
Máchání a odstředování			○
Vlna		●	○
ECO 40-60		●	○
Intenzivní program		●	○
Rychlé praní 15'		●	○

- Nutný prostředek      ○ Volitelný prostředek

## **Poznámka!**

- Pokud používáte hustý prací prostředek, aditivum nebo aviváž, doporučujeme před nalitím do příhrádky dávkovače pracího prostředku nejprve provést zředění trochou vody. Předejdete tak přetékání příhrádky během plnění vodou.
- Pro zvolenou teplotu praní vyberte vhodný prací prostředek, dosáhnete tak nejlepšího výkonu a zároveň nižší spotřeby vody a energie.

## ■ Doporučení týkající se pracího prostředku

Doporučený prací prostředek	Prací cykly	Teplota praní	Druh prádla a textilu
Vysoce odolný prací prostředek s bělícími prostředky a optickými zesvětlovači	Bavlna, ECO 40-60, Mix, Ložní prádlo, Intenzivní program	40/60/90	Bílé prádlo vyrobené z bavlny nebo lnu a odolné vůči vysokým teplotám.
Prací prostředek na barevné prádlo bez bělidla a optických zesvětlovačů	Bavlna, ECO 40-60, Mix, Intenzivní program, Ložní prádlo, 20 °C	20/30/40	Barevné prádlo vyrobené z bavlny nebo lnu.
Prací prostředek na barevné prádlo nebo jemný prací prostředek bez optických zesvětlovačů	20 °C	30/40	Barevné prádlo vyrobené ze snadno udržovatelných vláken nebo syntetických materiálů.
Jemný prací prostředek	Jemné	20/30	Jemné textilie, hedvábí, viskóza.
Speciální prací prostředek na vlnu	Vlna	20/30/40	Vlna.



### Poznámka!

- Pokud používáte hustý prací prostředek, aditivum nebo aviváž, doporučujeme před nalitím do přihrádky dávkovače pracího prostředku nejprve provést zředění trochou vody. Předejdete tak přetékání přihrádky během plnění vodou.
- Pro zvolenou teplotu praní vyberte vhodný prací prostředek, dosáhnete tak nejlepšího výkonu a zároveň nižší spotřeby vody a energie.
- Pro dosažení nejlepších výsledků praní je důležité správné dávkování pracího prostředku.
- Pokud není buběn naplněný, použijte menší množství pracího prostředku.
- Množství pracího prostředku vždy přizpůsobte tvrdosti vody. Pokud je voda z vodovodu měkká, použijte méně pracího prostředku.
- Dávkujte podle toho, jak špinavé je Vaše prádlo. Prádlo s nižším stupněm znečištění vyžaduje méně pracího prostředku.
- Vysoce koncentrovaný (kompaktní) prací prostředek vyžaduje obzvláště přesné dávkování.

Následující příznaky jsou známkou předávkování pracího prostředku:

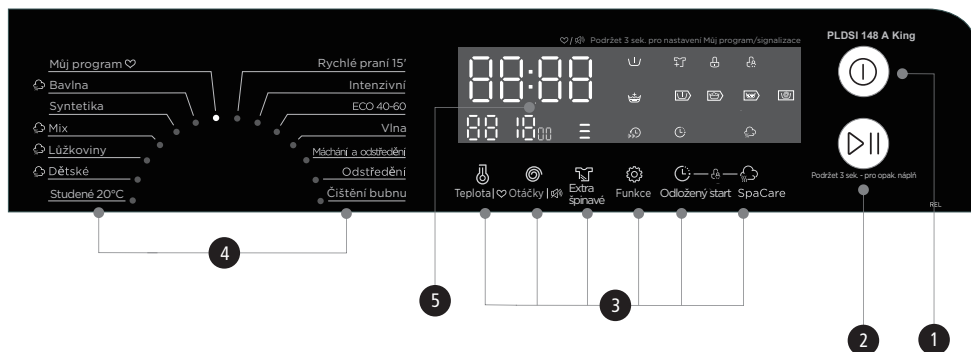
- tvorba husté pěny;
- špatné výsledky praní a máchání.

Následující příznaky jsou známkou nedostatečného dávkování pracího prostředku:

- prádlo zešedne;
- usazeniny vodního kamene na bubnu, topném tělese a/nebo na prádle.



## ■ Ovládací panel



### Poznámka!

- Tabulka je pouze orientační, prohlédněte si skutečný výrobek.

#### 1 Vypínač Zap./Vyp.

Slouží k zapnutí nebo vypnutí spotřebiče.

#### 3 Možnosti

Můžete zvolit přídatnou funkci. V takovém případě se rozsvítí kontrolka příslušné přídatné funkce.

#### 5 Displej

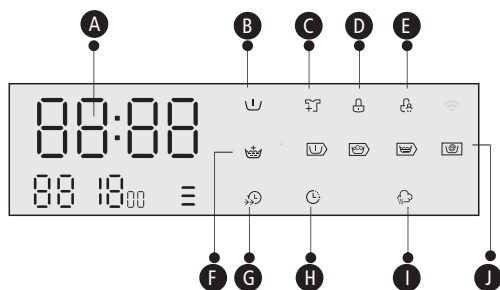
Na displeji se zobrazí nastavení, odhadovaný zbývajcí čas, možnosti a hlášení týkající se stavu spotřebiče. Displej zůstává během cyklu zapnutý.

#### 2 Start/Pauza

Stisknutím tohoto tlačítka spustíte nebo pozastavíte prací cyklus.

#### 4 Programy

K dispozici jsou podle typu prádla.



#### A Displej

Čas praní	Čas odloženého startu
1:25	2h
Rychlost	Chyba
400	E30
Konec	Teplota
End	30

#### B Předpírka

#### C Doplnění

#### D Zámek dvířek

#### E Dětská pojistka

#### F Přídatné máchání

#### G Rychlost odstředování

#### H Odložený start

#### I SpaCare

#### J Předpírka-Praní-Máchání-Odstředování

## ■ Programy

Model: PLDSI 148 A KING

Program	Hmotnost náplně (kg)	Zobrazený čas
Bavlna	8,0	3:39
Syntetika	4,0	3:18
Mix	8,0	1:20
Ložní prádlo	8,0	1:48
Dětské	4,0	1:42
20 °C	4,0	1:01
Čištění bubnu	-	1:18
Odstředování	8,0	0:12
Máchání a odstředování	8,0	0:20
Vlna	2,0	1:07
ECO 40-60	8,0	3:38
Intenzivní program	8,0	3:48
Rychlé praní 15'	2,0	0:15



### **Poznámka!**

- Parametry uvedené v této tabulce slouží pouze jako orientační informace pro uživatele. Skutečné parametry se mohou od údajů v tabulce výše lišit.

**PLDSI 148 A KING**

<b>Program</b>	<b>Nominální kapacita v kg</b>	<b>Délka programu v hodinách a minutách</b>	<b>Spotřeba energie v kWh / provozní cyklus</b>	<b>Spotřeba vody v litrech / provozní cyklus</b>	<b>Nejvyšší teplota v °C</b>	<b>Zbytková vlhkost v % / rychlost odstředování</b>
20 °C	4,0	1:01	0,15	50	20	65% / 1000
Bavlna (60 °C)	8,0	3:44	1,498	70	60	53% / 1400
Intenzivní pr.	8,0	3.48	1,100	70	40	70% / 800
Mix	8,0	1:20	0,75	65	40	65% / 1000
Rychlé praní 15'	2,0	0:15	0,030	40	Studená voda	75% / 800
ECO 40-60	8,0	3:38	0,766	58,5	33	53% / 1400
	4,0	2:48	0,415	46,0	29	53% / 1400
	2,0	2:48	0,199	38,0	22	53% / 1400

- Výše uvedené údaje jsou pouze informační a mohou se změnit z důvodu odlišných podmínek skutečného používání.
- Hodnoty uvedené pro jiné programy, než je program ECO 40-60, a cyklus praní a sušení jsou pouze orientační.
- V souladu s nařízením (EU) 2019/2023 je třída energetické účinnosti tohoto spotřebiče: A. Testovací program spotřeby energie: ECO 40-60. Ostatní jako předvolené.  
Poloviční náplň pro spotřebič s kapacitou 8,0 kg: 4,0 kg.  
Čtvrtinová náplň pro spotřebič s kapacitou 8,0 kg: 2,0 kg.

- 1) Nejvyšší teplota dosažená prádlem během pracího cyklu o délce nejméně 5 minut.
- 2) Zbytková vlhkost po dokončení praní v procentech obsahu vody a rychlost odstředování, při které bylo této hodnoty dosaženo.
- 3) Program ECO 40-60 je schopný vyprat běžně ušpiněné bavlněné prádlo, které lze prát na 40 nebo 60 °C, a to ve stejném cyklu. Tento program se používá pro hodnocení souladu s nařízením (EU) 2019/2023.

Nejefektivnější programy z hlediska spotřeby energie jsou obvyklé programy, které probíhají při nižších teplotách a trvají déle.

Naplnění pračky pro domácnost na kapacitu uvedenou pro příslušný program přispěje k úspoře energie a vody.

Na hluk a obsah zbytkové vlhkosti má vliv nastavená rychlost odstředování: Čím vyšší je rychlost odstředování, tím vyšší je hluk a nižší obsah zbytkové vlhkosti.

**⚠ Upozornění!**

- Pokud dojde k přerušení dodávky elektrické energie během provozu spotřebiče, speciální paměť uloží zvolený program. Po obnovení napájení bude spotřebič pokračovat v daném programu.

Programy jsou k dispozici podle typu prádla.

<b>Programy</b>	
Bavlna	Tkaniny odolné vůči opotřebování, tepelně odolné tkaniny vyrobené z bavlny nebo lnu.
Syntetika	Praní syntetického prádla, např. košil, kabátů a směsových výrobků. Při praní pleteniny je nutné snížit množství pracího prostředku kvůli volné konstrukci pleteniny a snadno se tvořícím bublinám.
Dětské	Praní dětského oblečení. Díky tomuto programu bude dětské oblečení čistší a lépe vymáchané, což zaručí ochranu dětské pokožky.
Mix	Smíšená náplň sestávající z textilií vyrobených z bavlny a syntetiky.
Ložní prádlo	Tento program je speciálně navržen pro praní peřin.
20 °C	Předvolená teplota 20 °C, můžete zvolit studenou vodu.
ECO 40-60	Počáteční nastavení 40 °C, teplotu nelze zvolit. Tento program je vhodný pro praní prádla při teplotě 40 až 60 °C.
Rychlé praní 15'	Extra krátký program vhodný pro mírně ušpiněné prádlo a malé množství prádla.
Vlna	Tkaniny vyrobené z vlny určené pro ruční praní nebo praní v pračce, případně tkaniny z bohaté vlny. Mimořádně jemný prací program zabraňuje srážení. Využívá se přitom delších přestávek v programu (tkaniny zůstávají v pracím roztoku).
Odstředování	Dodatečné odstředění s volitelnou rychlostí odstředování.
Máchání a odstředování	Dodatečné máchání s odstředováním.
Intenzivní program	Aby bylo dosaženo zvýšeného účinku praní, zvyšuje se délka pracího cyklu.
Čištění bubnu	Program speciálně nastavený v tomto spotřebiči pro čištění bubny a potrubí. Využívá sterilizaci při vysoké teplotě 90 °C, aby bylo prádlo čistší. Po provedení tohoto programu není možné přidat oblečení ani jiné prádlo. Když přidáte správné množství bělidla s obsahem chlóru, účinek čištění bubny bude lepší. Zákazník může tento program používat pravidelně podle potřeby.

## Možnosti

Program	Počáteční teplota (°C)	Počáteční rychlost odstředování v ot./min.	Přídavné funkce
Programy praní		1400	
Bavlna	40	800	☺, ☹, 1, 2, 3, 4
Syntetika	40	800	☺, 1, 2, 3, 4
Mix	40	800	☺, ☹, 1, 2, 3, 4
Ložní prádlo	40	1000	☺, ☹, 1, 2, 3, 4
Dětské	60	1000	☺, ☹, 1, 2, 3, 4
20 °C	20	1000	☺, 2, 3, 4
Čištění bubnu	90	--	☺
Odstředování	--	1000	☺
Máchání a odstředování	--	1000	☺, 2
Vlna	40	600	☺, 2
ECO 40-60	--	1400	☺
Intenzivní	40	800	☺, 3, 4
Rychlé praní 15'	Studená voda	800	☺



### Poznámka!

- Maximální rychlost odstředování, délku programu a další podrobnosti o programu ECO 40-60 najdete v obsahu na stránce „Informační list“.
- V tabulce jsou uvedeny možnosti nastavení, které jsou k dispozici pro daný program.

Odložený  
start

### Odložený start

Nastavení funkce odloženého startu:

1. Zvolte program.
2. Stisknutím tlačítka odloženého startu zvolte požadovaný čas (start programu lze odložit o 0 až 24 hod).
3. Stisknutím tlačítka [Start/pauza] spustíte odložený start.



Zvolte program



Odložený  
start

Nastavte čas



Spustíte

Zrušení funkce odloženého startu:

Stiskněte tlačítko [Odložený start] tolikrát, až se na displeji zobrazí 0H. Tlačítko je nutné stisknout před spuštěním programu. Pokud už program běží, stisknutím tlačítka [Zap./vyp.] jej resetujete.

Úroveň  
znečištění

### Úroveň znečištění

Po zvolení se délka prачího cyklu zvýší nebo sníží.

### ⚠ Upozornění!

- Pokud dojde během provozu spotřebiče k přerušení napájení, spotřebič si uloží zvolený program do paměti a po opětovném obnovení dodávky elektrického proudu bude v programu pokračovat.

Předpírka

### Předpírka

Díky této funkci můžete přeprat prádlo před hlavním praním. Je vhodná k odstranění prachu, který je usazený na povrchu oblečení. Pokud chcete tuto funkci použít, nezapomeňte dát prací prostředek do přihrádky (I).

Extra  
máchní

### Dodatečné máchní

Po výběru této přídavné funkce proběhne další máchní prádla.

Rychlé praní

### Rychlé praní

Tato funkce může zkrátit čas praní.



### Můj program

Uložení často používaného programu do paměti.

Po volbě programu a nastavení přídavných funkcí stiskněte před spuštěním praní tlačítko [Teplota] na 3 sekundy. Výchozí nastavení je program „Bavlna“.

Teplota

### Teplota praní

Stisknutím tlačítka regulujete teplotu vody (studená, 20 °C, 30 °C, 40 °C, 60 °C, 90 °C).

Otáčky

### Rychlost otáček odstředování

Stisknutím tohoto tlačítka změníte rychlost odstředování.

1400: 0-400-600-800-1000-1200-1400

1500: 0-400-600-800-1000-1200-1400-1500



## Doplnění prádla

Tento úkon je možné provést během procesu praní. Když se buben stále otáčí a je v něm velké množství vody o vysoké teplotě, je tento stav nebezpečný a dvířka nelze otevřít násilím.

Po stisknutí tlačítka [Start/pauza] na 3 sekundy můžete doplnit prádlo během pracovního cyklu. Postupujte podle níže uvedených kroků:

1. Počkejte, až se buben přestane otáčet.
2. Počkejte, až se odemkne zámek dvířek.
3. Po vložení prádla zavřete dvířka a opět stiskněte tlačítko [Start/pauza].



Stiskněte [Start/pauza] na 3 sekundy.



Doplňte prádlo



Spusťte

## SpaCare

### SpaCare

Přídavnou funkci SpaCare je možné zvolit u programů „Bavlna“, „Mix“, „Ložní prádlo“ a „Dětské“. Při použití funkce SpaCare uvidíte v bubnu páru. Funkci SpaCare nelze používat současně s předpírkou a rychlým praním.



### Upozornění!

- Nepoužívejte funkci doplnění prádla, když je hladina vody nad okrajem vnitřní vaničky nebo má voda vyšší teplotu.



## Dětská pojistka

Zabraňuje nechtěné obsluze spotřebiče dětmi.

Odložený  
start

SpaCare

Stiskněte tlačítko [Odložený start] a [SpaCare] na 3 sekundy, dokud nezazní akustický signál.

### ! Upozornění!

Když je dětská pojistka aktivní a zároveň je spuštěný program, svítí kontrolka dětské pojistky a na displeji střídavě bliká „CL“ a zbývající čas. Při stisknutí libovolného tlačítka se kontrolka dětské pojistky rozblíká. Po dokončení programu se na displeji střídavě zobrazuje „CL“ a „END“.

- Jediným stisknutím a podržením dvou tlačítek můžete dětskou pojistku deaktivovat, dokonce i vypnout napájení a vypnout a ukončit program.
- Funkce „Dětská pojistka“ zamkne všechna tlačítka kromě tlačítka [Zap./vyp.] a tlačítka samotné dětské pojistky.
- Před volbou nového programu nejprve deaktivujte dětskou pojistku.



## Ztlumení akustické signalizace



Zvolte program



Otáčky



Stisknutím tlačítka [Otáčky] na 3 sekundy ztlumte akustickou signalizaci.

Pokud chcete aktivovat funkci akustické signalizace, opět stiskněte toto tlačítko na 3 sekundy. Nastavení zůstane zachováno do dalšího resetování.

### ! Upozornění!

- Po vypnutí funkce akustické signalizace už neuslyšíte žádné akustické signály.



## ČÁST 4: ÚDRŽBA

### ■ Čištění a péče

#### ⚠ Varování!

- Ještě před přistoupením k čištění a údržbě odpojte spotřebič od elektrické sítě a zavřete přívod vody.

#### Čištění vnějšího povrchu spotřebiče

Správná údržba dokáže pračce prodloužit životnost. V případě potřeby je možné vyčistit povrch spotřebiče zředěnými, šetrnými a neutrálními čisticími prostředky. Pokud dojde k přetečení vody, ihned ji utřete vlhkým hadříkem. Nepoužívejte žádné ostré předměty.



#### ⚠ Upozornění!

- Nikdy nepoužívejte abrazivní nebo leptavé prostředky, kyselinu mravenčí nebo zředěná rozpouštědla či podobné látky, jako je například alkohol nebo chemické výrobky.

#### Čištění bubnu

Rezavé nečistoty uvnitř bubnu z kovových prvků musíte okamžitě odstranit čisticími prostředky bez obsahu chlóru. K čištění bubnu nikdy nepoužívejte drátěnou vlnu!

#### 📌 Poznámka!

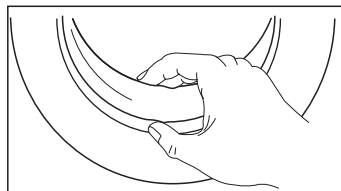
- V průběhu čištění nevkládejte do bubnu žádné prádlo.

#### Čištění těsnění dvířek a skla

Po každém praní utřete sklo a těsnění dvířek, abyste odstranili zbytky vláken a skvrny. Nahromaděné zbytky vláken mohou způsobit únik vody.

Po každém praní vyjměte z těsnění všechny mince, knoflíky a jiné předměty, které tam uváží.

Těsnění a sklo dvířek čistěte každý měsíc, zajistíte tak normální provoz spotřebiče.

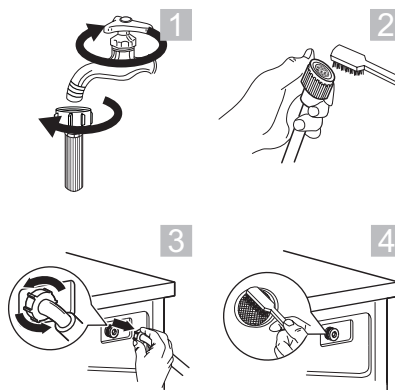


## Čištění přívodního filtru

### **Poznámka!**

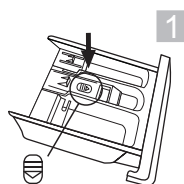
- Přívodní filtr musíte vyčistit, jakmile jím prochází méně vody.

1. Zavřete přívod vody a odpojte přívodní hadici z uzavěru.
2. Vyčistěte filtr pomocí kartáčku.
3. Odšroubujte přívodní potrubí ze zadní strany spotřebiče. Vytáhněte filtr pomocí dlouhých kleští.
4. Kartáčkem vyčistěte filtr.
5. Znovu nainstalujte přívodní filtr a připojte přívodní hadici.
6. Přívodní filtr čistěte každé 3 měsíce, zajistíte tak normální provoz spotřebiče.

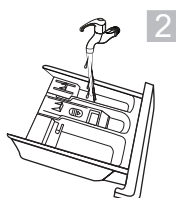


## Čištění dávkovače pracího prostředku

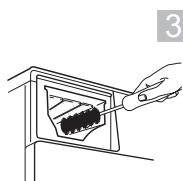
1. Stisknete tlačítko uvolnění (☺), které se nachází na krytu přihrádky na aviváž, a vytáhněte dávkovač z otvoru. Vyčistěte vnitřek otvoru dávkovače kartáčkem.
2. Zdvihněte kryt přihrádky na aviváž z dávkovače a umyjte všechny drážky vodou.
3. Vraťte kryt přihrádky na aviváž na své místo a zatlačte dávkovač do původní polohy.



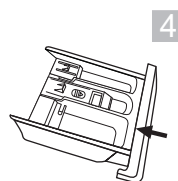
Stisknete tlačítko uvolnění a vyjměte zásuvku dávkovače



Vyčistěte dávkovač pracího prostředku a kryt přihrádky na aviváž pod tekoucí vodou



Vyčistěte vnitřní části jemným kartáčkem



Zasuňte dávkovač pracího prostředku na své místo

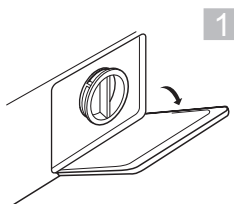
### **Poznámka!**

- K čištění plastových částí nepoužívejte abrazivní ani žíravé prostředky.
- Dávkovač pracího prostředku čistěte každé 3 měsíce, zajistíte tak normální provoz spotřebiče.

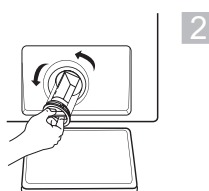
## Čištění filtru vypouštěcího čerpadla

### Varování!

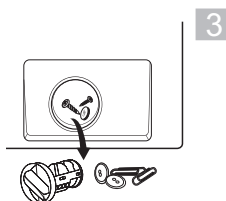
- Ujistěte se, že pračka dokončila prací cyklus a je prázdná. Před vyčištěním filtru vypouštěcího čerpadla spotřebič vypněte a odpojte od elektrické sítě.
- Dávejte pozor na horkou vodu. Nechte vodu vychladnout. Hrozí nebezpečí opaření!
- Filtr čistěte pravidelně každé 3 měsíce, abyste zajistili normální provoz spotřebiče.



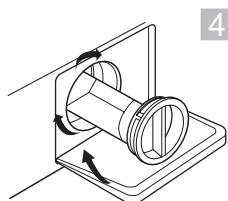
Otevřete spodní kryt



Vyměňte filtr otáčením proti směru hodinových ručiček



Odstraňte cizí předměty



Zavřete spodní kryt

### Upozornění!

- Když je spotřebič v provozu, v závislosti na zvoleném programu může být v čerpadle horká voda. Nikdy neodstraňujte kryt čerpadla během pracího cyklu. Vždy počkejte, až spotřebič dokončí cyklus a bude prázdný. Po nasazení krytu se ujistěte, že jste jej pevně utáhli.

## ■ Řešení problémů

Vždy, když se vyskytnou problémy se spotřebičem, zkontrolujte, zda je můžete vyřešit podle pokynů uvedených v následujících tabulkách. Pokud problém přetrvává, kontaktujte servisní středisko.

Problém	Možná příčina	Náprava
Spotřebič nelze zapnout.	Dvířka nejsou správně zavřená. Došlo k zaseknutí prádla.	Zavřete dvířka a spotřebič opět spusťte. Zkontrolujte, zda nedošlo k zaseknutí prádla.
Nelze otevřít dvířka.	Aktivoval se systém bezpečnostní ochrany.	Vytáhněte zástrčku napájecího kabelu ze zásuvky, poté spotřebič znovu připojte k elektrické síti a opětovně jej spusťte.
Došlo k úniku vody.	Netěsnost na připojení přívodní nebo vypouštěcí hadice.	Zkontrolujte a upevněte přívodní hadici. Zkontrolujte a vyčistěte vypouštěcí hadici.
V dávkovači zůstávají zbytky pracího prostředku.	Prací prostředek je vlhký nebo slepený.	Vyčistěte dávkovač pracího prostředku a vytřete jej dosucha.
Nerозsvítí se kontrolka nebo displej.	Problém s deskou plošných spojů nebo s připojením kabelového svazku.	Vypněte napájení a zkontrolujte, zda je zástrčka napájecího kabelu správně zasunutá do zásuvky.
Abnormální hluk.	Upevňovací šrouby sou stále na svém místě. Podlaha není pevná ani rovná.	Zkontrolujte, zda jste odstranili upevňovací šrouby. Ujistěte se, že je spotřebič nainstalovaný na pevné a rovné podlaze.

## Chybové kódy

Popis	Možná příčina	Náprava
<b>E30</b>	Dvířka nejsou správně zavřená.	Zavřete dvířka a opět spusťte spotřebič.
<b>E10</b>	Problém se vstřikováním vody v průběhu prání.	Zkontrolujte, zda není tlak vody velmi nízký. Dotáhněte vodovodní potrubí. Vyčistěte filtr přívodu vody.
<b>E21</b>	Nadměrný čas vypouštění vody.	Zkontrolujte, zda není vypouštěcí hadice zablokována.
<b>E12</b>	Voda přetéká.	Restartujte spotřebič.
<b>EXX</b>	Jiné problémy.	Restartujte spotřebič. Pokud problém přetrvává, kontaktujte servisní středisko.

## ■ Zákaznický servis

Náhradní díly pro Váš spotřebič jsou k dispozici minimálně po dobu 10 let.  
Pokud máte nějaké otázky, kontaktujte náš zákaznický servis na uvedené adrese.

### Varování!

Nebezpečí úrazu elektrickým proudem

- Nikdy se nepokoušejte opravovat spotřebič, o kterém si myslíte, že je vadný.  
Mohli byste tak ohrozit svůj život i životy budoucích uživatelů. Tyto opravy smí provádět pouze autorizovaní odborníci.
- Nesprávně provedená oprava vede ke ztrátě záruky a následnému poškození spotřebiče, které není možné správně rozpoznat!

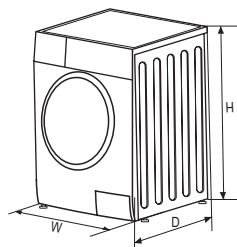
## Přeprava

DŮLEŽITÉ KROKY PŘI PŘEPRAVĚ SPOTŘEBIČE

- Vytáhněte zástrčku napájecího kabelu ze zásuvky a zavřete přívod vody.
- Zkontrolujte, zda jsou dvířka spolu s dávkovačem pracího prostředku správně zavřená.
- Odpojte potrubí přívodu vody a vypouštěcí hadici od domovní instalace.
- Nechte vodu ze spotřebiče zcela vytéct (viz část „Čištění filtru vypouštěcího čerpadla“).
- Důležité: Znovu namontujte 4 přepravní šrouby v zadní části spotřebiče.
- Tento spotřebič je těžký. Přpravujte jej opatrně. Nikdy nezdvíhejte spotřebič za žádnou jeho vyčnívající část. Dvířka spotřebiče nelze použít jako držadlo.

## ■ Technické údaje

Napájení elektrickou energií	220 - 240 V~, 50 Hz
Max. proud	10 A
Standardní tlak vody	0,05 MPa ~ 1 MPa



Model	Kapacita praní	Rozměry (Š x H x V)	Hmotnost	Jmenovitý výkon
PLDS1 148 A KING	8,0 kg	595 x 470 x 850	63 kg	1950 W

## ČÁST 5: INFORMAČNÍ LIST

# Informační list

PHILCO 

DELEGOVANÉ NAŘÍZENÍ KOMISE (EU) 2019/2016

**Název nebo ochranná známka výrobce:** PHILCO

**Adresa výrobce:** FAST ČR, a.s., U Sanitasu 1621,Říčany 251 01, Czech Republic

**Identifikační značka modelu:** PLDSI 148 A KING

**Základní specifikace:** Automatická pračka

Parametr	Hodnota		Parametr	Hodnota	
Kapacita (kg)	8,0		Rozměry v mm	Výška	850
				Šířka	600
				Hloubka	470
Třída účinnosti index $EEI_w$	51,9		Třída energetické účinnosti**	A	
Účinnost praní index	1,031		Účinnost máchání (g/kg)	5,0	
Spotřeba energie v kWh za cyklus, na základě eco 40-60 programu. Aktuální spotřeba energie bude záviset na tom, jak se spotřebič používá.	0,472		Spotřeba vody litrů na cyklus, vztahuje se na program ECO 40-60. Aktuální spotřeba vody závisí na tom, jak se spotřebič používá a na tvrdosti vody.	48	
Maximální teplota uvnitř používané textilie (°C)	Plná náplň	33	Zbývající vlhkost obsah (%)	53,9	
	1/2 náplň	29			
	1/4 náplň	22			
Rychlost odstředění (ot / min)	Plná náplň	1350	Účinnost sušení při odstředění	B	
	1/2 náplň	1350			
	1/4 náplň	1350			
Trvání programu (h: min)	Plná náplň	3:38	Typ spotřebiče	volně stojící	
	1/2 náplň	2:48			
	1/4 náplň	2:48			

Akustický zvuk emise hluku (dB(A) re 1 pW) (režim odstředění)	76	Třída akustických emisí hluku	B
Režim vypnuto (W)	0,50	Pohotovostní režim (W)	-
Odložený start (W) (je-li dostupný)	4,00	Síťový pohotovostní režim (W) (je-li dostupný)	neuveдено
<b>Minimální doba trvání záruky nabízené dodavatelem:</b> 24 měsíců			
<b>Tento produkt byl navržen tak, aby uvolňoval stříbrné ionty během pracovního cyklu</b>		Ne	
<b>Dodatečné informace:</b>			
Webový odkaz na web výrobce, kde jsou informace uvedené v bodě 9 přílohy II dle nařízení Komise (EU) 2019/2023 najdete na: <a href="http://www.philco.cz">www.philco.cz</a>			

(a) pro program eco 40-60.

\* A (nejvyšší účinnost) až G (nejnižší účinnost)

## TECHNICKÉ INFORMACE

Technické informace se nachází na typovém štítku na vnitřní straně spotřebiče a na energetickém štítku. QR kód, na dodaném energetickém štítku, obsahuje odkaz na registraci spotřebiče v databázi EU Eprel.

## INFORMACE O TESTOVÁNÍ

Dodané zařízení je v souladu s EcoDesignem a EN 60335-2-7:2010+A1:2013+A11:2013+A2:2019; EN 60335-1:2012+A11:2014+A13:2017+A1:2019+A2:2019+A14:2019; EN 62233:2008. Požadavky na přístup vzduchu pro správný provoz přístroje, minimální vzdálenost od zdi a rozměry přístroje, jsou součástí tohoto návodu. V případě dalších dotazů se obraťte na výrobce.

## PÉČE O ZÁKAZNÍKA A SERVIS

Vždy používejte pouze originální náhradní díly.

Označení modelu a sériové číslo naleznete na typovém štítku. Polohu typového štítku je možné změnit bez předchozího upozornění.

Originální náhradní díly pro některé konkrétní komponenty jsou k dispozici minimálně 7 nebo 10 let. Závisí to na typu komponentu a na uvedení posledního spotřebiče daného modelu na trh.

Při kontaktování našeho autorizovaného servisu mějte k dispozici modelové označení, sériové číslo a popis závady.

Pro stažení dokumentů navštivte [www.philco.cz](http://www.philco.cz).

Pro nahlášení závady a získání dalších servisních informací navštivte <https://philco.cz/podpora-a-servis>.

Změny vyhrazeny bez předchozího upozornění.



# POKYNY A INFORMACE O LIKVIDACI POUŽITÝCH BALENÍ MATERIÁLŮ

Obalové materiály zlikvidujte na veřejném místě pro likvidaci odpadu.

## LIKVIDACE POUŽITÝCH ELEKTRICKÝCH A ELEKTRONICKÝCH SPOTŘEBIČŮ



Význam symbolu na výrobku, jeho příslušenství nebo obalu znamená, že s tímto výrobkem nesmí být zacházeno jako s domovním odpadem. Tento výrobek zlikvidujte na příslušném sběrném místě pro recyklaci odpadu z elektrických a elektronických zařízení. Popřípadě je možné v některých státech Evropské unie nebo jiných evropských státech vrátit své výrobky místnímu prodejci, v případě koupě obdobného nového výrobku. Správná likvidace tohoto výrobku pomůže ušetřit cenné přírodní zdroje a pomoci při prevenci případného negativního vlivu na životní prostředí a lidské zdraví, ke kterému by mohlo dojít v důsledku nesprávné likvidace odpadu. Podrobnější informace získáte od místního úřadu nebo v nejbližším středisku pro sběr odpadu. Nesprávná likvidace tohoto typu odpadu může podléhat vnitrostátním předpisům o pokutách.

### Pro podnikatelské subjekty v Evropské unii

Chcete-li zlikvidovat elektrické nebo elektronické zařízení, vyžádejte si potřebné informace od svého prodejce nebo dodavatele.

### Likvidace v ostatních státech mimo Evropskou unii

Chcete-li zlikvidovat tento výrobek, vyžádejte si potřebné informace o správném způsobu likvidace od místních úřadů nebo svého prodejce.



Tento výrobek splňuje všechny základní požadavky nařízení EU, které se na něj vztahují.

Změny v textu, designu a technických údajích se mohou vyskytnout bez předchozího upozornění a vyhrazujeme si právo provést tyto změny.

Originál tohoto návodu k obsluze je v českém jazyce.









Výrobce/Manufacturer:  
Fast ČR, a.s.  
U Sanitasy 1621  
Říčany 251 01, CZECH REPUBLIC

Distributor:  
FAST PLUS, a.s.  
Na pántoch 18  
831 06 Bratislava, SLOVAKIA

**PHILCO**<sup>®</sup> 

**is a pending or registered trademark of Electrolux Home Products, Inc. and used under a license from Electrolux Home Products, Inc.**