

Práčka

NÁVOD NA OBSLUHU

PHILCO



Famous for Quality the World Over

PLDSI 148 A KING

Vážený zákazník,

Ďakujeme, že ste si kúpili výrobok značky PHILCO. Aby mohol váš spotrebič slúžiť dobre, prečítajte si všetky pokyny uvedené v tomto návode na obsluhu.

OBSAH

ČASŤ 1: BEZPEČNOSTNÉ POKYNY	2
BEZPEČNOSTNÉ POKYNY.....	6
ČASŤ 2: INŠTALÁCIA	7
POPIS SPOTREBIČA.....	7
INŠTALÁCIA.....	8
ČASŤ 3: PREVÁDZKA.....	11
RÝCHLY ŠTART	11
PRED KAŽDÝM PRANÍM.....	12
DÁVKOVAČ PRACIEHO PROSTRIEDKU	13
ODPORÚČANIA TÝKAJÚCE SA PRACIEHO PROSTRIEDKU	14
OVLÁDACÍ PANEL.....	15
PROGRAMY	16
MOŽNOSTI	19
ČASŤ 4: ÚDRŽBA	23
ČISTENIE A STAROSTLIVOSŤ	23
RIEŠENIE PROBLÉMOV	26
ZÁKAZNÍCKY SERVIS.....	27
TECHNICKÉ ÚDAJE.....	27
ČASŤ 5: INFORMAČNÝ LIST.....	28



UPOZORNENIE: HORÚCA PLOCHA!



UPOZORNENIE: RIZIKO POŽIARU!

ČASŤ 1: BEZPEČNOSTNÉ POKYNY

TENTO SPOTREBIČ MÔŽU POUŽÍVAŤ DETI VO VEKU OD 8 ROKOV A OSOBY SO ZNÍŽENÝMI FYZICKÝMI, ZMYSLOVÝMI ALEBO MENTÁLNYMI SCHOPNOSŤAMI ALEBO S NEDOSTATKOM SKÚSENOSTÍ A ZNALOSTÍ, AK SÚ POD DOZOROM ALEBO BOLI POUČENÉ O POUŽÍVANÍ SPOTREBIČA BEZPEČNÝM SPÔSOBOM A POROZUMELI PRÍPADNÝM RIZIKÁM.

DETI SA SO SPOTREBIČOM NESMÚ HRAŤ.

DEŤOM MLADŠÍM AKO 3 ROKY BY MALO BYŤ ZABRÁNENÉ V PRÍSTUPE, AK NIE SÚ TRVALE POD DOZOROM.

ČISTENIE A ÚDRŽBU VYKONÁVANÚ POUŽÍVATEĽOM NESMÚ VYKONÁVAŤ DETI BEZ DOZORU.

AK JE PRÍVODNÝ KÁBEL POŠKODENÝ, JEHO VÝMENU ZVERTE ODBORNÉMU SERVISNÉMU STREDISKU, ABY SA ZABRÁNILO VZNIKU NEBEZPEČNEJ SITUÁCIE. SPOTREBIČ S POŠKODENÝM PRÍVODNÝM KÁBLOM JE ZAKÁZANÉ POUŽÍVAŤ.

INFORMÁCIE O MAXIMÁLNEJ HMOTNOSTI SUCHEJ BIELIZNE, PRE KTORÚ SA MÔŽE SPOTREBIČ POUŽIŤ, NÁJDETE NA STRANE 26 V SEKЦИИ TECHNICKÉ ÚDAJE.

VETRACIE OTVORY V SPODNEJ ČASTI NESMÚ BYŤ ZAKRYTÉ KOBERCOM.

TENTO PRÍSTROJ JE URČENÝ NA POUŽITIE VÝLUČNE V DOMÁCNOSTI A NIE V PODOBNÝCH OBLASTIACH, AKO SÚ:

- KUCHYNKY V OBCHODOCH, KANCELÁRIÁCH A NA INÝCH PRACOVISKÁCH,
- SPOTREBIČE POUŽÍVANÉ HOSTĎAMI V HOTELOCH, MOTELOCH A INÝCH OBYTNÝCH PROSTREDIACH,
- SPOTREBIČE POUŽÍVANÉ V PODNIKOKCH POSKYTUJÚCICH NOCLAH S RAŇAJKAMI,
- SPOTREBIČE POUŽÍVANÉ V STRAVOVACÍCH A PODOBNÝCH NEPREDAJNÝCH PROSTREDIACH

DOPLŇUJÚCE INFORMÁCIE

TENTO SPOTREBIČ JE URČENÝ NA PRANIE TEXTÍLIÍ, KTORÝCH VÝROBCA TO ODPORÚČA.

POUŽÍVAJTE VŽDY PROGRAMY PODĽA TYPU TEXTÍLIE.

PRI PRANÍ OBUVI MÔŽE DÔJSŤ K POŠKODENIU PRÁČKY.

NEPERTE KOBERCE.

POUŽÍVAJTE LEN TAKÉ PRACIE PROSTRIEDKY, KTORÉ SÚ URČENÉ NA PRANIE ODEVOV V BUBNOVEJ AUTOMATICKEJ PRÁČKE.

AVIVÁŽE A PODOBNÉ VÝROBKY POUŽÍVAJTE VŽDY PODĽA NÁVODU NA ICH POUŽITIE.

- AK JE NAPÁJACÍ KÁBEL POŠKODENÝ, MUSÍ HO VYMENIŤ VÝROBCA, JEHO SERVISNÝ ZÁSTUPCA, ALEBO INÉ KVALIFIKOVANÉ OSOBY.
- SPOTREBIČ PRIPOJTE K PRÍVODU A ODPADU VODY POMOCOU NOVÝCH HADÍC A NIE POMOCOU UŽ POUŽÍVANÝCH HADÍC.
- PRED AKOUKOL'VEK ÚDRŽBOU SPOTREBIČ ODPOJTE OD ELEKTRICKEJ SIETE.
- ZÁSTRČKA NAPÁJACIEHO KÁBLA MUSÍ BYŤ ZASTRČENÁ DO UZEMNENEJ TROJPÓLOVEJ ZÁSUVKY.
- NEPOUŽÍVAJTE ZÁSUVKU S INÝM MENOVIŤM NAPÄTÍM, AKO JE NAPÄTIE SPOTREBIČA.
- NA PRIPOJENIE SPOTREBIČA K ELEKTRICKEJ SIETI NEPOUŽÍVAJTE ELEKTRICKÝ PREDLŽOVACÍ KÁBEL.
- SPOTREBIČ, PRÍVODNÝ KÁBEL ALEBO ZÁSTRČKA NESMÚ LEŽAŤ, DOTÝKAŤ SA ALEBO BYŤ PONORENÉ DO VODY ALEBO INEJ KVAPALINY, ABY NEDOŠLO K ÚRAZU ELEKTRICKÝM PRÚDOM.
- SPOTREBIČ NESMIE STÁŤ NA PRÍVODNOM KÁBLI.
- POČAS INŠTALÁCIE A PREVÁDZKY SPOTREBIČ NESMIE BYŤ NAPÁJACÍ KÁBEL NADMERNE ALEBO NEBEZPEČNE OHÝBANÝ ALEBO STLÁČANÝ.
- OVLÁDACIE PRVKY A DVIERKA SPOTREBIČA NIE SÚ NA HRANIE.
- SKLENENÉ DVIERKA MÔŽU BYŤ POČAS PREVÁDZKY SPOTREBIČA HORÚCE.

INŠTALÁCIA SPOTREBIČA

- TENTO SPOTREBIČ JE URČENÝ LEN NA POUŽÍVANIE V INTERIÉRI.
- TENTO SPOTREBIČ NIE JE URČENÝ NA ZABUDOVANIE.
- PO INŠTALÁCII SPOTREBIČA MUSÍ BYŤ ĽAHKO DOSTUPNÁ ZÁSTRČKA NAPÁJACIEHO KÁBLA.
- PRED POUŽÍVANÍM SPOTREBIČA ODSTRÁŇTE VŠETKY OBALY A BEZPEČNOSTNÉ PREPRAVNÉ SKRUTKY. V OPAČNOM PRÍPADE MÔŽE DÔJSŤ K VÁŽNEMU POŠKODENIU SPOTREBIČA A JEHO OKOLIA.
- SPOTREBIČ, PRÍVODNÝ KÁBEL ALEBO ZÁSTRČKA NESMÚ LEŽAŤ, DOTÝKAŤ SA ALEBO BYŤ PONORENÉ DO VODY ALEBO INEJ KVAPALINY, ABY NEDOŠLO K ÚRAZU ELEKTRICKÝM PRÚDOM.
- OBALOVÉ MATERIÁLY ZLIKVIDUJTE SPRÁVNYM SPÔSOBOM.
- NEDVÍHAJTE A NEMANIPULUJTE SO SPOTREBIČOM JEHO DRŽANÍM ZA DVIERKA, OVLÁDACIE PRVKY, HORNÚ DOSKU, HADICE ALEBO NAPÁJACÍ KÁBEL.
- SPOTREBIČ JE NUTNÉ UMIESTNIŤ NA PEVNÚ, ROVNÚ PLOCHU.
- PO USADENÍ SPOTREBIČA NA JEHO MIESTO HO VYROVNAJTE DO ROVINY VŠETKÝMI SMERMI POMOCOU VODOVÁHY.

**POZORNE SI PREČÍTAJTE A DODRŽIAVAJTE TIETO
BEZPEČNOSTNÉ POKYNY, A USCHOVAJTE SI ICH PRE
POUŽITIE V BUDÚCNOSTI.**

■ Bezpečnostné pokyny

Na zaistenie vlastnej bezpečnosti musia byť dodržiavané informácie uvedené v tomto návode, aby sa minimalizovalo riziko požiaru alebo výbuchu, úrazu elektrickým prúdom či škodám na majetku, poraneniu osôb alebo stratám na životoch.

Vysvetlenie symbolov:

⚠ Varovanie!

Táto kombinácia symbolov a signálnych slov označuje prípadne nebezpečnú situáciu, ktorej ak sa nevyhnete, môže mať za následok smrť alebo vážne poranenia.

⚠ Upozornenie!

Táto kombinácia symbolov a signálnych slov označuje prípadne nebezpečnú situáciu, ktorá môže viesť k ľahkým alebo miernym poraneniam, alebo škodám na majetku a životnom prostredí.

📌 Poznámka!

Táto kombinácia symbolov a signálnych slov označuje prípadne nebezpečnú situáciu, ktorá môže viesť k ľahkým alebo miernym poraneniam.

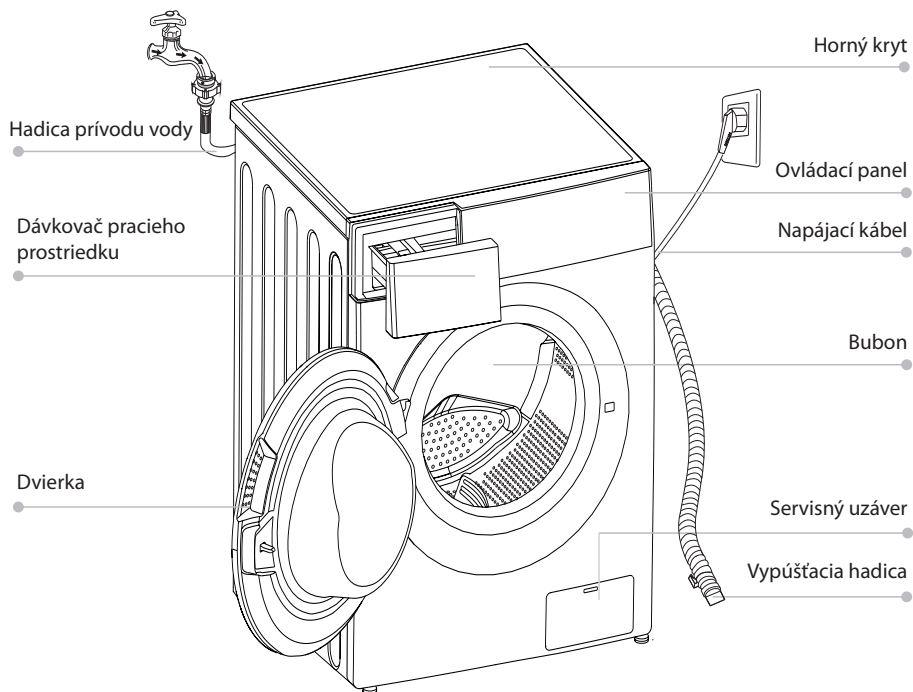
Obaly/Starý spotrebič



Toto označenie znamená, že tento spotrebič nesmie byť likvidovaný spolu s ostatným komunálnym odpadom v celej EÚ. Aby ste predišli možným škodám na životnom prostredí alebo ľudskom zdraví v dôsledku nekontrolovanej likvidácie odpadu, zodpovedne ho recyklujte, aby ste podporili trvalo udržateľné opätovné využitie materiálových zdrojov. Na vrátenie použitého zariadenia použite systémy zberu, alebo sa obráťte na predajcu, od ktorého ste si spotrebič zakúpili. Výrobca môže odovzdať tento výrobok na ekologickú recykláciu.

ČASŤ 2: INŠTALÁCIA

Popis spotrebiča



Poznámka!

- Produktový obrázok je len informatívneho charakteru, pozrite si skutočný spotrebič.

Príslušenstvo



4 x Zátky
prepravných
otvorov



1 x Prívodná
hadica na
studenú vodu



1 x Návod na
obsľuhu



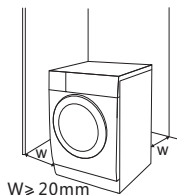
Protihluková
podložka
(voliteľné)

■ Inštalácia

Miesto inštalácie

⚠ Varovanie!

- Dôležité je zaistenie stability, aby nedošlo k pohybovaniu spotrebiča! Uistite sa, či spotrebič stojí vodorovne a stabilne.
- Uistite sa, či nie je spotrebič postavený na napájacom kábli.
- Dbajte na to, aby ste dodržali minimálnu vzdialenosť od stien, ako je to znázornené na obrázku.



Pred inštaláciou spotrebiča je potrebné zvoliť nasledujúce miesto:

1. Pevný, suchý a rovný povrch.
2. Vyhňte sa miestam s priamym slnečným žiarením.
3. Miesto s dostatočným vetraním.
4. Miestnosť s teplotou nad 0 °C.
5. Uchovávajúte spotrebič čo najďalej od zdrojov tepla, ako je pec na uhlie alebo plyn.

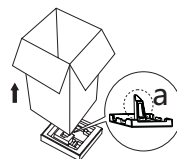


Vybalenie práčky

⚠ Varovanie!

- Obalové materiály (napr. fólie, polystyrén) môžu byť nebezpečné pre deti.
- Hrozí riziko udusenía! Uchovávajúte všetky obaly čo najďalej od detí.

1. Vyberte kartónovú škatuľu a polystyrénový obal.
2. Nadvihnite práčku a odstráňte spodný obal. Uistite sa, či je malá trojuholníková pena odstránená spolu so spodným obalom. Ak tomu tak nie je, položte spotrebič na jeho bok, potom odstráňte malú penu zo spodnej časti spotrebiča manuálne.
3. Odstráňte pásku, ktorá zaisťuje napájací kábel a odtokovú hadicu.
4. Vyberte z bubna prírodnú hadicu.



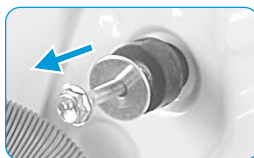
Odstránenie prepravných skrutiek

⚠ Varovanie!

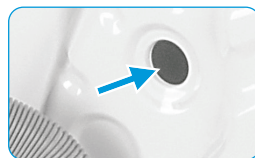
- Pred používaním spotrebiča, je potrebné odstrániť prepravné skrutky zo zadnej strany spotrebiča.



Pomocou kľúča uvoľnite 4 prepravné skrutky.



Odskrutkujte skrutky vrátane gumových častí a odložte si ich pre ďalšie použitie.



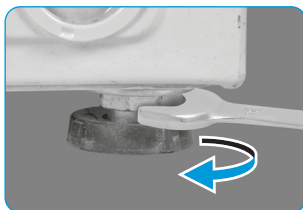
Uzatvorte otvory pomocou zátkov prepravných otvorov.

Vyrovnanie práčky



Varovanie!

- Poistné matice na všetkých štyroch nožičkách musia byť pevne priskrutkované k puzdru práčky.
1. Uvoľnite poistnú maticu.
 2. Otáčajte nožičkami dovtedy, pokiaľ sa nebudú pevne dotýkať podlahy.
 3. Nastavte nožičky a zaistite ich pomocou kľúča, pričom sa uistite, či je spotrebič stabilný.



Pripojenie hadice na prívod vody



Varovanie!

Aby ste zabránili úniku alebo poškodeniu vodou, postupujte podľa pokynov v tejto kapitole!

- Prívodnú hadicu neskrúcajte, nedrvtite, neupravujte ani nevytrhávajte.

Pripojte prívodné potrubie podľa označenia. Sú dva spôsoby pripojenia prívodného potrubia.

1. Pripojenie medzi bežným uzáverom vody a prívodnou hadicou.



Pripojte prívodnú hadicu vody k prívodnému ventilu vody a vodovodnému kohútiku so studenou vodou, ako je to znázornené na obrázku.



Poznámka!

- Hadicu pripojte ručne, nepoužívajte nástroje. Skontrolujte pevné spojenie.

Vypúšťacia hadica

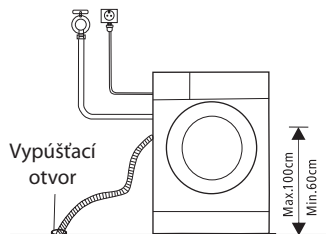


Varovanie!

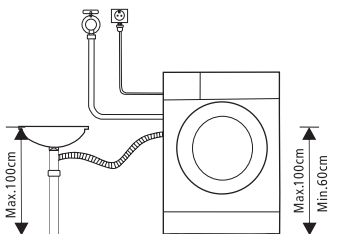
- Vypúšťaciu hadicu neskrúcajte ani nenatáhujte.
- Umiestnite vypúšťaciu hadicu správne, v opačnom prípade by mohlo dôjsť k úniku vody.

Existujú dva spôsoby umiestnenia konca vypúšťacej hadice:

1. Vložte ju do vypúšťacieho otvoru.



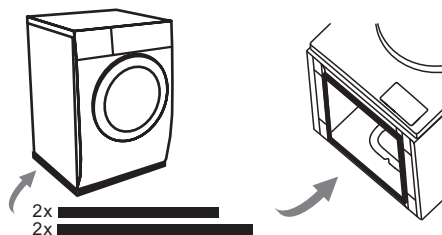
2. Pripojte ju k odtokovému potrubiu vypúšťacieho otvoru.



Protihluková podložka

Poznámka!

- Uistite sa, či ste zostavili protihlukové podložky, ktoré môžu účinne znížiť hluk spôsobený spotrebičom pri prevádzke, aby ste získali pokojnejšie a tichšie životné prostredie.



1. Položte spotrebič na podlahu pomocou mäkkého materiálu, ako je pena alebo oblečenie medzi spotrebičom a podlahou ako ochranou.
2. Prilepte 2x dlhšie podložky na dlhšie spodné okraje spotrebiča a 2x kratšie podložky na kratšie spodné okraje.

ČASŤ 3: PREVÁDZKA

■ Rýchly štart

⚠ Upozornenie!

- Pred začatím prania sa uistite, či je práčka správne nainštalovaná.
- Váš spotrebič bol pred opustením výrobného závodu dôkladne skontrolovaný. Aby ste odstránili zvyšky vody a neutralizovali prípadné pachy, odporúčame vám prístroj pred prvým použitím vyčistiť. Z tohto dôvodu spustíte program Cotton (Bavlna) na 90 °C bez bielizne a pracieho prostriedku.

📌 Kalibrácia

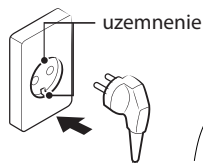
Odporúča sa kalibrovať práčku, aby poskytovala najlepší výkon.

Spotrebič je schopný rozpoznať množstvo vlozenej bielizne. Táto funkcia optimalizuje výkon produktu minimalizovaním spotreby energie a vody, čím vám šetrí peniaze a čas. Z tohto dôvodu sa odporúča kalibrovať spotrebič pre čo najlepšie využitie.

- 1 Vyberte všetko príslušenstvo z bubna a zatvorte dvierka;
- 2 Zasuňte zástrčku do elektrickej zásuvky;
- 3 Zapnite práčku a súčasne stlačte tlačidlo „Temp“ a „Soil“ na 10 sekúnd, kým sa nezobrazí „t19“;
- 4 Stlačením tlačidla [▶] spustíte spotrebič a počkajte, pokiaľ sa nezobrazí „****“.

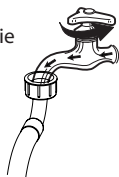
1. Pred práním

①



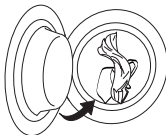
Pripojte k elektrickej sieti

②



Otvorte vodovodnú prípojku

③



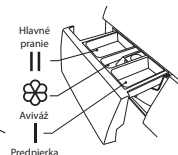
Naplňte

④



Zatvorte dvierka

⑤



Pridajte prací prostriedok

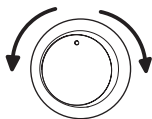
📌 Poznámka!

- Prací prostriedok je potrebné pridať do priehradky „I“ po voľbe predperky pre spotrebiče s touto funkciou.

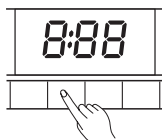
2. Pranie



Zapnite napájanie



Zvoľte program



Zvoľte funkciu alebo predvolené nastavenie



Stlačením Štart/Pauza spustíte program

3. Po praní

Zaznie akustický signál alebo na displeji sa zobrazí „End (Koniec)“.

■ Pred každým práním

- Prevádzkové podmienky pre práčku so sušičkou by mali byť 5-40 °C. V prípade používania pod 0 °C, môže dôjsť k poškodeniu prírodného ventilu a vypúšťacieho systému. Ak je spotrebič umiestnený v prostredí s teplotou 0 °C alebo menej, mal by byť pred používaním premiestnený do prostredia s bežnou teplotou, na zaistenie toho, že nebude zamrznutá hadica prívodu vody a vypúšťacia hadica.
- Pred práním prosím skontrolujte štítky a vysvetlenie použitia pracieho prostriedku. Používajte nepenivý alebo menej penivý prací prostriedok vhodný na pranie v práčke.



Skontrolujte štítky



Roztriedte oblečenie podľa farby a typu textílie



Povyberajte z vreciek všetky predmety



Zaviažte dlhé šnúrky, zapnite zipsy alebo gombíky



Malé kúsky vložte do vrecka na pranie





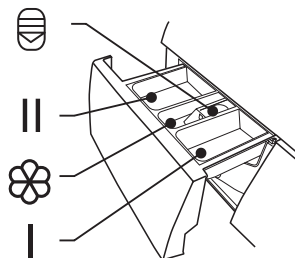
Otočte tkaninu, na ktorej sa ľahko tvoria žmolky a tkaninu s dlhým vláknom naruby

Varovanie!

- Neperte odevy, ktoré prišli do kontaktu s petrolejom, benzínom, alkoholom a inými horľavými materiálmi.
- Pri praní jedného druhu odevov, môže dôjsť k výraznej tvorbe nahromadenia, čo spôsobí alarm v dôsledku výrazného nevyváženia. Preto sa odporúča pridať jeden alebo viacero kusov oblečenia, ktoré je možné prať spolu, aby bolo možné plynule odvádzať vodu.

■ **Dávkovač pracieho prostriedku**


- I Prostriedok na predpierku
- II Prostriedok na hlavné pranie
-  Aviváž
-  Uvoľnením tlačidla vytiahnite dávkovač von



Upozornenie!

- Prací prostriedok je potrebné pridať len do „priehradky I“ po volbe predpierky pre práčky s touto funkciou.

Program	I	II / Δ	
Bavlna	○	●	○
Syntetika	○	●	○
Mix	○	●	○
Posteľná bielizeň	○	●	○
Detské	○	●	○
20 °C		●	○
Čistenie bubna			
Odstreďovanie			

Program	I	II / Δ	
Plákanie a odstredovanie			○
Vlna		●	○
ECO 40-60		●	○
Intenzívne		●	○
Rýchle pranie 15'		●	○

- Prostriedok potrebný
- Prostriedok voliteľný

Poznámka!

- V prípade použitia hustého pracieho prostriedku, aditíva alebo aviváže, skôr ako ho nalejete do priehradky pre prací prostriedok alebo aviváž, odporúčame použiť trochu vody na jeho zriedenie. Aby sa zabránilo pretekaniu priehradky počas plnenia vodou.
- Zvoľte vhodný typ pracieho prostriedku pre rôzne teploty prania, aby ste dosiahli najlepší výkon prania pri nižšej spotrebe vody a energie.

■ Odporúčania týkajúce sa pracieho prostriedku

Odporúčaný prací prostriedok	Pracie cykly	Teplota prania	Druh bielizne a textilu
Vysoko odolný prací prostriedok s bieliacimi prostriedkami a optickými zosvetľovačmi	Bavlna, ECO 40-60, Mix, Posteľná bielizeň, Intenzívne	40/60/90	Biela bielizeň vyrobená z bavlny alebo ľanu odolného voči vysokým teplotám.
Prací prostriedok na farebnú bielizeň bez bielidla a optických zosvetľovačov	Bavlna, ECO 40-60, Mix, Intenzívne, Posteľná bielizeň, 20 °C	20/30/40	Farebná bielizeň vyrobená z bavlny alebo ľanu.
Prací prostriedok na farebnú bielizeň alebo jemný prací prostriedok bez optických zosvetľovačov	20 °C	30/40	Farebná bielizeň vyrobená z ľahko udržiavateľných vlákien alebo syntetických materiálov.
Jemný prací prostriedok	Jemné	20 /30	Jemné textílie, hodváb, viskóza.
Špeciálny prací prostriedok na vlnu	Vlna	20/30/40	Vlna

Poznámka!

- V prípade použitia hustého pracieho prostriedku, aditíva alebo aviváže, skôr ako ho nalejete do priehradky pre prací prostriedok alebo aviváž, odporúčame použiť trochu vody na jeho zriedenie. Aby sa zabránilo pretekaniu priehradky počas plnenia vodou.
- Zvoľte vhodný typ pracieho prostriedku pre rôzne teploty prania, aby ste dosiahli najlepší výkon prania pri nižšej spotrebe vody a energie.
- Pre dosiahnutie najlepších výsledkov prania je dôležité správne dávkovanie pracieho prostriedku.
- Ak nie je bubon úplne naplnený, použite znížené množstvo pracieho prostriedku.
- Množstvo pracieho prostriedku vždy prispôbte tvrdosti vody. Ak je vaša voda z vodovodu mäkká, použite menej pracieho prostriedku.
- Dávkujte podľa toho, aká znečistená je vaša bielizeň, pričom menej znečistená bielizeň vyžaduje menej pracieho prostriedku.
- Vysoko koncentrovaný (kompaktný prací prostriedok) vyžaduje obzvlášť presné dávkovanie.

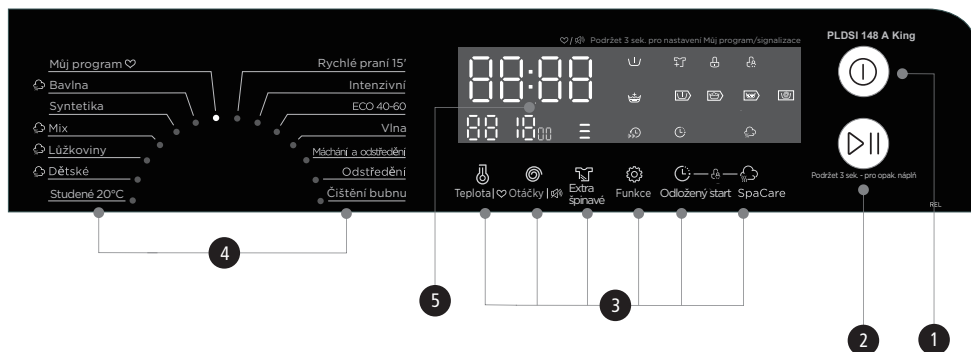
Nasledujúce príznaky sú známkou predávkovania pracieho prostriedku:

- tvorba hustej peny
- zlé výsledky prania a plákania

Nasledujúce príznaky sú známkou nedostatočného dávkovania pracieho prostriedku:

- bielizeň zošedne
- usadeniny vodného kameňa na bubne, vyhrievacom telese a/alebo na bielizni

■ Ovládací panel



Poznámka!

- Tabuľka je len orientačná, štandardne si pozrite skutočný produkt.

1 Vypínač Zap./Vyp.

Služi na zapnutie alebo vypnutie spotrebiča.

3 Možnosti

Umožňujú vám zvoliť dodatočnú funkciu a v prípade voľby sa rozsvieti indikátor.

5 Displej

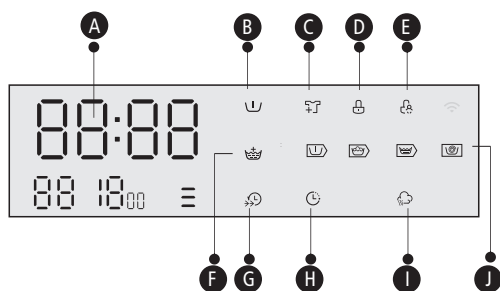
Na displeji sa zobrazia nastavenia, odhadovaný zostávajúci čas, možnosti a stavové hlásenia. Displej zostane počas cyklu zapnutý.

2 Štart/Pauza

Stlačením tlačidla spustíte alebo pozastavíte cyklus prania.

4 Programy

K dispozícii sú podľa typu bielizne.



A Displej

Čas prania	Čas odloženého štartu
1,25	2h
Rýchlosť	Chyba
400	E 30
Koniec	Teplota
End	30

B Predpierka

C Doplnenie

D Zámka dvierok

E Detská poistka

F Extra plákanie

G Rýchlosť prania

H Odložený štart

I SpaCare

J Predpierka-Pranie-Plákanie-Odstredovanie

■ Programy

Model: PLDSI 148 A KING

Program	Naplnenie (kg)	Zobrazený čas
Bavlna	8,0	3:39
Syntetika	4,0	3:18
Mix	8,0	1:20
Posteľná bielizeň	8,0	1:48
Detské	4,0	1:42
20 °C	4,0	1:01
Čistenie bubna	-	1:18
Odstreďovanie	8,0	0:12
Plákanie a odstreďovanie	8,0	0:20
Vlna	2,0	1:07
ECO 40-60	8,0	3:38
Intenzívne	8,0	3:48
Rýchle pranie 15'	2,0	0:15



Poznámka!

- Parametre v tejto tabuľke slúžia iba na informáciu používateľa. Skutočné parametre sa môžu líšiť od parametrov vo vyššie uvedenej tabuľke.

PLDSI 148 A KING

Program	Nominálna kapacita v kg	Trvanie programu v hodinách a minútach	Spotreba energie v kWh/prevádzkový cyklus	Spotreba vody v litroch/prevádzkový cyklus	Najvyššia teplota v °C	Zvyšková vlhkosť v %/rýchlosť odstredovania
20 °C	4,0	1:01	0,15	50	20	65% / 1000
Bavlna (60 °C)	8,0	3:44	1,498	70	60	53% / 1400
Intenzívne	8,0	3.48	1,100	70	40	70% / 800
Mix	8,0	1:20	0,75	65	40	65% / 1000
Rýchle pranie 15'	2,0	0:15	0,030	40	Studená	75% / 800
ECO 40-60	8,0	3:38	0,766	58,5	33	53% / 1400
	4,0	2:48	0,415	46,0	29	53% / 1400
	2,0	2:48	0,199	38,0	22	53% / 1400

- Vyššie uvedené údaje slúžia iba na informáciu a môžu sa zmeniť z dôvodu odlišných podmienok skutočného použitia.
- Hodnoty uvedené pre iné programy ako program ECO 40-60 a cyklus prania a sušenia sú iba orientačné.
- Pokiaľ ide o nariadenie (EÚ) 2019/2023, Trieda energetickej účinnosti EÚ je: A
Testovací program spotreby energie: ECO 40-60. Iné ako predvolené.
Polovičné naplnenie pre spotrebič s kapacitou 8,0 kg: 4,0 kg.
Štvrtinové naplnenie pre spotrebič s kapacitou 8,0 kg: 2,0 kg.

- 1) Najvyššia teplota dosiahnutá bielizňou v pracom cykle v trvaní najmenej 5 minút.
- 2) Zvyšková vlhkosť po praní v percentách obsahu vody a rýchlosť odstredovania, pri ktorej sa to dosiahlo.
- 3) Program ECO 40-60 je schopný vyprať bežne znečistenú bavlnenú bielizeň, ktorá sa dá prať na 40 °C alebo 60 °C a to v rovnakom cykle. Tento program sa používa na hodnotenie súladu s nariadením (EÚ) 2019/2023.

Najefektívnejšie programy z hľadiska spotreby energie sú zvyčajne programy, ktoré prebiehajú pri nižších teplotách a dlhšom trvaní.

Naplnenie práčky pre domácnosť na kapacitu uvedenú pre príslušné programy prispieje k úsporám energie a vody.

Hluk a obsah zvyšnej vlhkosti sú ovplyvnené rýchlosťou odstredovania: čím vyššia je rýchlosť odstredovania vo fáze odstredovania, tým vyšší je hluk a nižší obsah zvyšnej vlhkosti.

⚠ Upozornenie!

- Pokiaľ dôjde k prerušeniu dodávky elektrickej energie v priebehu prevádzky spotrebiča, špeciálna pamäť uloží zvolený program. Po obnovení napájania bude spotrebič pokračovať v danom programe.

Programy sú k dispozícii podľa typu bielizne.

Programy	
Bavlna	Tkaniny odolné voči opotrebovaniu, tepelne odolné tkaniny vyrobené z bavlny alebo lanu.
Syntetika	Pranie syntetickej bielizne, napr.: košiel, kabátov, zmesových výrobkov. Pri praní pletených textílií je potrebné znížiť množstvo pracieho prostriedku kvôli voľnej konštrukcii tkaniny a ľahko sa tvoriacim bublinám.
Detské	Pranie detského oblečenia, vďaka čomu bude detské oblečenie čistejšie a lepšie vypláchnuté, na ochranu detskej pokožky.
Mix	Zmiešaná náplň pozostávajúca z textílií vyrobených z bavlny a syntetik
Posteľná bielizeň	Tento program je špeciálne navrhnutý na pranie perín.
20 °C	Predvolená teplota 20 °C, môžete zvoliť studenú vodu.
ECO 40-60	Počiatkové nastavenie 40 °C, nie je možné zvoliť, vhodné na pranie bielizne pri teplote asi 40 °C - 60 °C.
Rýchle pranie 15'	Extra krátky program, vhodný na mierne znečistenú bielizeň, ako aj malé množstvo bielizne.
Vlna	Tkaniny vyrobené z vlny určené pre ručné pranie alebo pranie v práčke, alebo tkaniny z bohatej vlny. Mimoriadne jemný program prania na zabránenie zmršťovaniu, ktorý využíva dlhšie prestávky v programe (tkaniny zostávajú v pracom roztoku).
Odstredovanie	Dodatočné odstredovanie s voliteľnou rýchlosťou odstredovania.
Plákanie a odstredovanie	Dodatočné plákanie s odstredovaním.
Intenzívne	Na zvýšenie účinku prania sa zvyšuje čas prania.
Čistenie bubna	Program špeciálne nastavený v tomto spotrebiči na čistenie bubna a potrubia. Využíva sterilizáciu pri vysokej teplote 90 °C, aby bola bielizeň pri praní čistejšia. Po vykonaní tohto programu nie je možné pridať oblečenie alebo inú bielizeň. Keď sa pridá správne množstvo chlórového bieliaceho prostriedku, účinok čistenia bubna bude lepší. Zákazník môže tento program využívať pravidelne podľa potreby.

Možnosti

Program	Počiatková teplota (°C)	Počiatková rýchlosť odstredovania v ot./min.	Dodatkové funkcie
Programy prania		1400	
Bavlna	40	800	🕒, 🌊, 🏠, 🏠, 🔄
Syntetika	40	800	🕒, 🏠, 🏠, 🔄
Mix	40	800	🕒, 🌊, 🏠, 🏠, 🔄
Postelňa bielizeň	40	1000	🕒, 🌊, 🏠, 🏠, 🔄
Detské	60	1000	🕒, 🌊, 🏠, 🏠, 🔄
20 °C	20	1000	🕒, 🏠, 🔄
Čistenie bubna	90	--	🕒
Odstredovanie	--	1000	🕒
Plákanie a odstredovanie	--	1000	🕒, 🏠
Vlna	40	600	🕒, 🏠
ECO 40-60	--	1400	🕒
Intenzívne	40	800	🕒, 🔄
Rýchle pranie 15'	Studená	800	🕒



Poznámka!

- Maximálnu rýchlosť odstredovania, čas programu a ďalšie podrobnosti programu ECO 40-60 nájdete v obsahu na stránke „Informačný list“.
- Tabuľka ukazuje, ktorý program ponúka, ktoré možnosti nastavenia. Ak pre program nie je možné nastavenie.

Odložený
start

Odložený štart

Nastavenie funkcie odloženého štartu:

1. Zvoľte program.
2. Stlačením tlačidla odloženého štartu zvolíte čas (čas odloženého štartu je 0 - 24 hod.)
3. Stlačením tlačidla [Štart/Pauza] spustíte prevádzku odloženého štartu



Zvoľte program



Odložený
start

Nastavte čas



Spustite

Zrušenie funkcie odloženého štartu:

Stláčajte tlačidlo [Odložený štart] dovtedy, pokiaľ sa na displeji nezobrazí 0H. Stlačiť ho je potrebné pred spustením programu. Ak je program už spustený, by ste mali stlačiť tlačidlo [Zap./Vyp.], aby ste program resetovali.

Úroveň
znečistení

Úroveň znečistenia

Po zvolení sa čas trvania prania zvýši alebo zníži.



Upozornenie!

- Ak dôjde k akémukoľvek prerušeniu napájania v priebehu prevádzky spotrebiča, špeciálna pamäť uloží zvolený program a po opätovnom zapnutí napájania bude program pokračovať.

Předpírka

Předpírka

Funkciou předpírky můžete dosáhnout dodatečné praní před hlavním praním, je vhodná na praní prachu, který je usazený na povrchu oblečení; Při volbě je potřebné dát prací prostředek do přihrádky (I).

Extra
máchní

Dodatečné plákanie

Po volbe tohoto programu bude bielizeň podrobená ďalšiemu plákaniam.

Rychlé praní

Rýchle pranie

Funkcia môže skrátiť čas prania.



Môj program

Uloženie často používaného programu do pamäti.

Po voľbe programu a nastavení možnosti stlačte tlačidlo [Teplota] na 3 sekundy pred začatím prania. Počiatočné nastavenie je program bavlna.

Teplota

Teplota prania

Stlačením tlačidla regulujete teplotu (Studená, 20 °C, 30 °C, 40 °C, 60 °C, 90 °C)

Otáčky

Rýchlosť otáčok odstreďovania

Stláčaním tohto tlačidla zmeníte rýchlosť otáčok odstreďovania.

1400: 0-400-600-800-1000-1200-1400

1500: 0-400-600-800-1000-1200-1400-1500



Doplnenie oblečenia

Túto operáciu je možné vykonať počas procesu prania. Keď sa bubon stále otáča a v bubne je veľké množstvo vody s vysokou teplotou.

Tento stav je nebezpečný a dvierka sa nedajú otvoriť násilu. Stlačením tlačidla [Štart/Pauza] na 3 sekundy doplníte bielizeň a začnete pridávať oblečenie uprostred funkcie. Postupujte podľa krokov uvedených nižšie:

1. Počkajte, kým sa bubon neprestane otáčať.
2. Kým sa zámka dvierok neodomkne.
3. Po vložení oblečenia zatvorte dvierka a stlačte tlačidlo [Štart/Pauza].



Stlačte [Štart/Pauza] na 3 sekundy.



Doplňte oblečenie



Spustite

SpaCare

SpaCare

Funkciu SpaCare je možné zvoliť voľbou programu „Bavlna“, „Mix“, „Postelňá bielizeň“ a „Detské“. Pri použití funkcie SpaCare budú môcť používatelia uvidieť v bubne paru. SpaCare nie je možné používať súčasne s predpriekrou a rýchlym práním.

! Upozornenie!

- Nepoužívajte funkciu doplnenia oblečenia, keď je hladina vody nad okrajom vnútornej vaničky alebo je teplota vyššia.



Detská poistka

Aby ste predišli nechcenej obsluhu spotrebiča detmi.

Odložený
start

SpaCare

Stlačte tlačidlo [Odložený start] a [SpaCare] na 3 sekundy, pokiaľ nezaznie akustický signál.

! Upozornenie!

Keď je aktivovaná detská poistka a je spustený program, rozsvieti sa indikátor detskej poistky a na displeji bude striedavo blikať „CL“ a zostávajúci čas. Stlačením ostatných tlačidiel začne indikátor detskej poistky blikať. Po skončení programu sa na displeji striedavo zobrazuje „CL“ a „END“.

- Jediným stlačením a podržaním dvoch tlačidiel môžete uvoľniť detskú poistku, dokonca aj vypnúť napájanie, vypnúť a ukončiť program.
- Funkcia „Detská poistka“ zamkne všetky tlačidlá okrem tlačidla [Zap./Vyp.] a tlačidla detskej poistky.
- Pred voľbou nového programu prosím deaktivujte detskú poistku.



Stlmenie zvukovej signalizácie



Zvoľte program



Otáčky



Stlačte tlačidlo [Otáčky] na 3 sekundy a zvuková signalizácia je stlmená.

Ak chcete aktivovať funkciu akustickej signalizácie, opäť stlačte toto tlačidlo na 3 sekundy. Nastavenie zostane zachované až do ďalšieho resetovania.

! Upozornenie!

- Po vypnutí funkcie akustickej signalizácie sa zvuky už nebudú aktivovať.

ČASŤ 4: ÚDRŽBA

■ Čistenie a starostlivosť

⚠ Varovanie!

- Ešte pred začatím čistenia a údržby odpojte spotrebič od elektrickej siete a zatvorte prívod vody.

Čistenie vonkajšieho povrchu spotrebiča

Správna údržba práčky dokáže predĺžiť jej životnosť. V prípade potreby je možné vyčistiť povrch zriadenými, jemnými, neutrálnymi čistiacimi prostriedkami. Ak dôjde k pretečeniu vody, ihneď ju utrite vlhkou tkaninou. Nie je dovolené použiť žiadne ostré predmety.



⚠ Upozornenie!

- Nikdy nepoužívajte abrazívne alebo leptavé prostriedky, kyselinu mravčiu alebo jej zriedené rozpúšťadlá alebo podobné látky, ako napríklad alkohol alebo chemické výrobky.

Čistenie bubna

Hrdzavé zvyšky vo vnútri bubna z kovových prvkov je potrebné okamžite odstrániť čistiacimi prostriedkami bez obsahu chlóru. Na čistenie bubna nikdy nepoužívajte drôtenú vlnu!

📌 Poznámka!

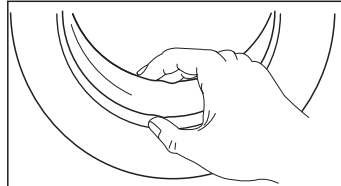
- V priebehu čistenia bubna nekladajte bielizeň do práčky.

Čistenie tesnenia dvierok a skla

Po každom praní utrite sklo a tesnenie dvierok, aby ste odstránili chuchvalce a škvrnky. Ak sa nahromadia chuchvalce, mohli by spôsobiť úniky vody.

Po každom praní povyberajte z tesnenia akékoľvek mince, gombíky a iné predmety.

Tesnenie a sklo dvierok čistite každý mesiac, aby ste zaistili normálnu prevádzku spotrebiča.

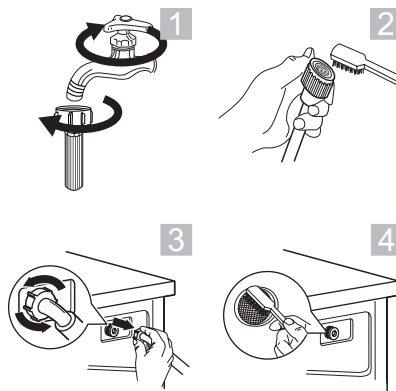


Čistenie prírodného filtra

Poznámka!

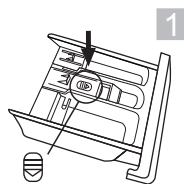
- Prívodný filter musí byť vyčistený vtedy, ak ním prechádza menej vody.

1. Zatvorte vodovodný prívod a odpojte hadicu prívodu vody z uzáveru.
2. Vyčistíte filter pomocou kefy.
3. Odskrutkujte prírodné potrubie zo zadnej strany spotrebiča. Vytiahnite filter pomocou dlhých klieští.
4. Pomocou kefy vyčistíte filter.
5. Znova nainštalujte prírodný filter a znova pripojte hadicu na prívod vody.
6. Prívodný filter čistíte každé 3 mesiace, aby ste zaistili normálnu prevádzku spotrebiča.

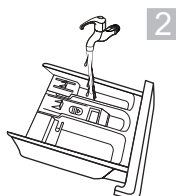


Čistenie dávkovača pracieho prostriedku

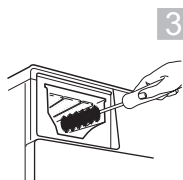
1. Zatláčajte tlačidlo uvoľnenia (🔓), ktorý sa nachádza na kryte priehradky pre aviváž a vytiahnite dávkovač z otvoru. Vyčistíte vnútro otvoru dávkovača kefkou.
2. Zdvihnite kryt priehradky pre aviváž z dávkovača a umyte všetky drážky vodou.
3. Vráťte kryt priehradky pre aviváž na svoje miesto a zatlačte dávkovač do pôvodnej polohy.



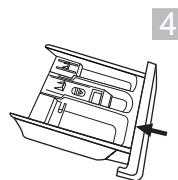
Stlačte tlačidlo uvoľnenia a vyberte zásuvku dávkovača



Vyčistíte dávkovač pracieho prostriedku a kryt priehradky pre aviváž pod vodou



Vyčistíte vnútorné časti jemnou kefkou



Zasuňte dávkovač pracieho prostriedku na svoje miesto

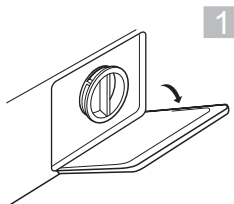
Poznámka!

- Na čistenie plastových častí nepoužívajte abrazívne alebo žieravé prostriedky.
- Dávkovač pracieho prostriedku čistíte každé 3 mesiace, aby ste zaistili normálnu prevádzku spotrebiča.

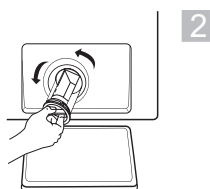
Čistenie filtra vypúšťacieho čerpadla

Varovanie!

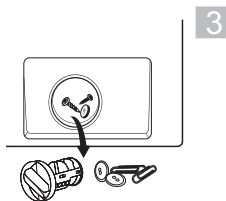
- Uistite sa, či práčka dokončila prací cyklus a či je prázdna. Pred vyčistením filtra vypúšťacieho čerpadla spotrebič vypnite a odpojte od elektrickej siete.
- Dávajte pozor na horúcu vodu. Nechajte vodu vychladnúť. Hrozí nebezpečenstvo obarenia!
- Filter čistite pravidelne každé 3 mesiace, aby ste zaistili normálnu prevádzku spotrebiča.



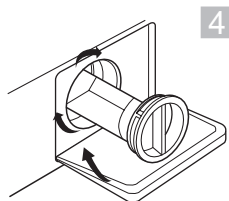
Otvorte spodný kryt



Filter vyberte jeho otáčaním proti smeru hodinových ručičiek



Odstráňte cudzie predmety



Zatvorte spodný kryt

Upozornenie!

- Keď je spotrebič v prevádzke, v závislosti od zvoleného programu môže byť v čerpadle horúca voda. Nikdy neodstraňujte kryt čerpadla počas pracíeho cyklu, vždy počkajte, kým spotrebič nedokončí cyklus a nebude prázdny. Pri výmene krytu sa uistite, že je pevne utiahnutý.

■ Riešenie problémov

Vždy keď sa vyskytnú problémy so spotrebičom, skontrolujte, či ich môžete vyriešiť podľa nasledujúcich tabuliek. Ak problém pretrváva, kontaktujte servisné stredisko.

Problém	Možná príčina	Riešenie
Nie je možné spustiť spotrebič.	Dvierka nie sú zatvorené správne. Došlo k zaseknutiu oblečenia.	Opäť ho spustíte po zatvorení dvierok. Skontrolujte, či nedošlo k zaseknutiu nejakého oblečenia.
Nie je možné otvoriť dvierka.	Aktivoval systém bezpečnostnej ochrany.	Odpojte napájaci kábel a opätovne spustite práčku.
Došlo k úniku vody.	Pripojenie medzi prívodnou hadicou alebo vypúšťacou hadicou nie je tesné.	Skontrolujte a upevnite vodovodné hadice. Skontrolujte a vyčistite vypúšťaciu hadicu.
V dávkovači sú zvyšky pracieho prostriedku.	Prací prostriedok je navlhčený alebo nahromadený.	Vyčistite a vyutierajte dávkovač pracieho prostriedku.
Nerozsvieti sa indikátor alebo displej.	Problém s PC doskou alebo pripojením káblového zväzku.	Vypnite napájanie a skontrolujte, či je sieťová zástrčka správne pripojená.
Abnormálny hluk.	Upevňovacie skrutky sú stále na svojom mieste. Podlaha nie je pevná ani rovná.	Skontrolujte, či boli odstránené upevňovacie skrutky. Uistite sa, či je spotrebič nainštalovaný na pevnej a rovnej podlahe.

Chybové kódy

Popis	Možná príčina	Riešenie
E30	Dvierka nie sú zatvorené správne.	Opäť spustíte spotrebič po zatvorení dvierok.
E10	Problém so vstrekaním vody v priebehu prania.	Skontrolujte, či nie je tlak vody veľmi nízky. Dotiahnite vodovodné potrubie. Vyčistite filter prívodu vody.
E21	Nadmerný čas vypúšťania vody.	Skontrolujte, či nie je zablokovaná vypúšťacia hadica.
E12	Voda preteká.	Reštartujte spotrebič.
EXX	Iné problémy.	Reštartujte spotrebič. Ak problém stále pretrváva, kontaktujte servisné stredisko.

■ Zákaznícky servis

Náhradné diely pre váš spotrebič sú k dispozícii minimálne 10 rokov.
V prípade otázok kontaktujte náš zákaznícky servis na uvedenej adrese.

Varovanie!

Nebezpečenstvo úrazu elektrickým prúdom

- Nikdy neskúšajte opravovať spotrebič, o ktorom sa predpokladá, že je chybný.
Môžete tak ohroziť životy svojich aj budúcich používateľov. Tieto opravy môžu vykonávať iba autorizovaní odborníci.
- Nesprávna oprava vedie k strate záruky a následnému poškodeniu, ktoré nie je možné rozoznať!

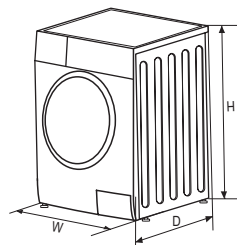
Preprava

DŮLEŽITÉ KROKY PRI PREPRAVE SPOTREBIČA

- Odpojte spotrebič od elektrickej zásuvky a zatvorte uzáver prívodu vody.
- Skontrolujte, či sú dvierka a dávkovač pracieho prostriedku správne zatvorené.
- Odpojte prívodné potrubie vody a vypúšťaciu hadicu od domovej inštalácie.
- Nechajte vodu úplne vyteciť zo spotrebiča (pozrite si časť „Čistenie filtra vypúšťacieho čerpadla“)
- Dôležité: Znovu namontujte 4 prepravné skrutky v zadnej časti spotrebiča.
- Tento spotrebič je ťažký. Prepravujte ho opatrne. Pri zdvíhaní nikdy nedržte žiadnu vyčnievajúcu časť spotrebiča. Dvierka spotrebiča nie je možné použiť ako držadlo.

■ Technické údaje

Napájanie elektrickou energiou	220 - 240 V~,50 Hz
MAX. prúd	10 A
Štandardný tlak vody	0,05 MPa ~ 1 MPa



Model	Kapacita prania	Rozmery (Š x H x V)	Hmotnosť	Menovitý výkon
PLDS1 148 A KING	8,0 kg	595 x 470 x 850	63 kg	1950 W

ČASŤ 5: INFORMAČNÝ LIST

Informačný list

PHILCO 

DELEGOVANÉ NARIADENIE KOMISIE (EÚ) 2019/2016

Názov alebo ochranná známka výrobcu: PHILCO

Adresa výrobcu: FAST ČR, a.s. , U Sanitasu 1621,Řičany 251 01, Czech Republic

Identifikačná značka modelu: PLDSI 148 A KING

Základné špecifikácie: Automatická práčka

Parameter	Hodnota		Parameter	Hodnota	
Kapacita (kg)	8,0		Rozmery v mm	Výška	850
				Šírka	600
				Hĺbka	470
Trieda účinnosti index EEl_w	51,9		Trieda energetickej účinnosti*	A	
Účinnosť prania index	1,031		Účinnosť plákania (g/kg)	5,0	
Spotreba energie v kWh za cyklus, na základe eco 40-60 programu. Aktuálna spotreba energie bude závisieť od toho, ako sa spotrebič používa.	0,472		Spotreba vody litrov na cyklus, vzťahuje sa na program ECO 40-60. Aktuálna spotreba vody závisí od toho, ako sa spotrebič používa a od tvrdosti vody.	48	
Maximálna teplota v používanej textílii (°C)	Plná náplň	33	Zostávajúca vlhkosť obsah (%)	53,9	
	1/2 náplň	29			
	1/4 náplň	22			
Rýchlosť odstredovania (ot / min)	Plná náplň	1350	Účinnosť sušenia pri odstredovaní	B	
	1/2 náplň	1350			
	1/4 náplň	1350			

Trvanie programu (h: min)	Plná náplň	3:38	Typ spotrebiča	voľne stojaci
	1/2 náplň	2:48		
	1/4 náplň	2:48		
Akustický zvuk emisie hluku (dB(A) re 1 pW) (režim odstreďovania)	76		Trieda akustických emisií hluku	B
Režim vypnuté (W)	0,50		Pohotovostný režim (W)	-
Odložený štart (W) (ak je dostupný)	4,00		Sieťový pohotovostný režim (W) (ak je dostupný)	neuveďené
Minimálna doba trvania záruky ponúkanej dodávateľom: 24 mesiacov				
Tento produkt bol navrhnutý tak, aby počas pracovného cyklu uvoľňoval ióny striebra			Nie	
Dodatočné informácie:				
Webový odkaz na web výrobcu, kde sú informácie uvedené v bode 9 prílohy II podľa nariadenia Komisie (EÚ) 2019/2023 nájdete na: www.philco.cz				

(a) pre program eco 40-60.

* A (najvyššia účinnosť) až G (najnižšia účinnosť)

TECHNICKÉ INFORMÁCIE

Technické informácie sa nachádzajú na typovom štítku na vnútornej strane spotrebiča a na energetickom štítku. QR kód, na dodanom energetickom štítku, obsahuje odkaz na registráciu spotrebiča v databáze EÚ Eprel.

INFORMÁCIE O TESTOVANÍ

Dodané zariadenie je v súlade s EcoDesign a EN 60335-2-7:2010+A1:2013+A11:2013+A2:2019; EN 60335-1:2012+A11:2014+A13:2017+A1:2019+A2:2019+A14:2019; EN 62233:2008. Požiadavky na prístup vzduchu pre správnu prevádzku prístroja, minimálna vzdialenosť od steny a rozmery prístroja, sú súčasťou tohto návodu. V prípade ďalších otázok sa obráťte na výrobcu.

STAROSTLIVOSŤ O ZÁKAZNÍKA A SERVIS

Vždy používajte iba originálne náhradné diely.

Označenie modelu a sériové číslo nájdete na typovom štítku. Polohu typového štítku je možné zmeniť bez predchádzajúceho upozornenia.

Originálne náhradné diely pre niektoré konkrétne komponenty sú k dispozícii minimálne 7 alebo 10 rokov. Závisí to od typu komponentu a od uvedenia posledného spotrebiča daného modelu na trh.

Pri kontaktovaní nášho autorizovaného servisu majte k dispozícii modelové označenie, sériové číslo a popis chyby.

Pre stiahnutie dokumentov navštívte www.philco.sk.

Pre nahlásenie poruchy a získanie ďalších servisných informácií navštívte www.philco.sk/servisne-miesta.

Zmeny vyhradené bez predchádzajúceho upozornenia.

POKYNY A INFORMÁCIE TÝKAJÚCE SA LIKVIDÁCIE POUŽITÝCH OBALOVÝCH MATERIÁLOV

Obalové materiály zlikvidujte na verejnom mieste pre likvidáciu odpadu.

LIKVIDÁCIA POUŽITÝCH ELEKTRICKÝCH A ELEKTRONICKÝCH SPOTREBIČOV



Význam symbolu na výrobku, jeho príslušenstve alebo obale znamená, že s týmto výrobkom nesmie byť zaobchádzané ako s komunálnym odpadom. Tento výrobok zlikviduje na príslušnom zbernom mieste pre recykláciu odpadu z elektrických a elektronických zariadení. Poprípade je možné v niektorých štátoch Európskej únie alebo iných európskych štátoch vrátiť svoje výrobky miestnemu predajcovi, v prípade kúpy podobného nového výrobku. Správna likvidácia tohto výrobku pomôže ušetriť cenné prírodné zdroje a pomôcť pri prevencii prípadného negatívneho vplyvu na životné prostredie a ľudské zdravie, ku ktorému by mohlo dôjsť v dôsledku nesprávnej likvidácie odpadu. Podrobnejšie informácie získate od miestneho úradu alebo v najbližšom stredisku pre zber odpadu. Nesprávna likvidácia tohto typu odpadu môže podliehať vnútroštátnym predpisom o pokutách.

Pre podnikateľské subjekty v Európskej únii

Ak chcete zlikvidovať elektrické alebo elektronické zariadenie, vyžiadajte si potrebné informácie od svojho predajcu alebo dodávateľa.

Likvidácia v iných štátoch mimo Európskej únie

Ak chcete zlikvidovať tento výrobok, vyžiadajte si nevyhnutné informácie o správnom spôsobe likvidácie od miestnych úradov alebo svojho predajcu.



Tento výrobok spĺňa všetky základné požiadavky nariadenia EÚ, ktoré sa naň vzťahujú.

Zmeny v texte, dizajne a technických údajoch sa môžu vyskytnúť bez predchádzajúceho upozornenia a vyhradujeme si právo vykonať tieto zmeny.

Slovenská verzia návodu je prekladom z originálneho návodu na obsluhu, ktorý je v českom jazyku.

Výrobce/Manufacturer:
Fast ČR, a.s.
U Sanitasy 1621
Říčany 251 01, CZECH REPUBLIC

Distributor:
FAST PLUS, a.s.
Na pántoch 18
831 06 Bratislava, SLOVAKIA

PHILCO[®] 

is a pending or registered trademark of Electrolux Home Products, Inc. and used under a license from Electrolux Home Products, Inc.