

EW6TN25261F



---

**CS**    Pračka

---

Návod k použití

## OBSAH

|                                                 |    |
|-------------------------------------------------|----|
| 1. BEZPEČNOSTNÍ INFORMACE.....                  | 3  |
| 2. BEZPEČNOSTNÍ POKYNY .....                    | 4  |
| 3. POPIS SPOTŘEBIČE.....                        | 6  |
| 4. TECHNICKÉ ÚDAJE.....                         | 8  |
| 5. INSTALACE.....                               | 8  |
| 6. OVLÁDACÍ PANEL.....                          | 11 |
| 7. VOLIČ A TLAČÍTKA.....                        | 12 |
| 8. PROGRAMY.....                                | 14 |
| 9. NASTAVENÍ.....                               | 19 |
| 10. PŘED PRVNÍM POUŽITÍM.....                   | 19 |
| 11. DENNÍ POUŽÍVÁNÍ.....                        | 20 |
| 12. TIPY A RADY.....                            | 23 |
| 13. ČIŠTĚNÍ A ÚDRŽBA.....                       | 25 |
| 14. ODSTRAŇOVÁNÍ ZÁVAD.....                     | 28 |
| 15. ÚDAJE O SPOTŘEBĚ.....                       | 31 |
| 16. <b>STRUČNÝ PŘEHLED</b> .....                | 32 |
| 17. POZNÁMKY K OCHRANĚ ŽIVOTNÍHO PROSTŘEDÍ..... | 34 |

## MYSLÍME NA VÁS

Děkujeme vám, že jste si zakoupili spotřebič značky Electrolux. Produkt, který jste si zvolili, čerpá z desetiletí profesionálních zkušeností a inovací. Při navrhování tohoto důmyslného a stylového spotřebiče jsme mysleli na vaše potřeby. Můžete se proto vždy, když jej používáte, spolehnout, že pokaždé dosáhnete skvělých výsledků.

Vítá vás Electrolux.

### Navštivte naše webové stránky:



Rady k používání, brožury, poradce při potížích a informace o servisu a opravách získáte na:

**[www.electrolux.com/support](http://www.electrolux.com/support)**



Zaregistrujte svůj spotřebič a získajte lepší servis:

**[www.registerelectrolux.com](http://www.registerelectrolux.com)**



Nákup příslušenství, spotřebního materiálu a originálních náhradních dílů pro váš spotřebič:

**[www.electrolux.com/shop](http://www.electrolux.com/shop)**

## PÉČE O ZÁKAZNÍKY A SERVIS

Doporučujeme používat originální náhradní díly.

V případě kontaktování našeho autorizovaného servisního střediska mějte u sebe následující údaje: Model, PNC, sériové číslo.

Tyto informace naleznete na typovém štítku.

 Varování / Důležité bezpečnostní informace

 Všeobecné informace a rady

 Informace o ochraně životního prostředí

Změny vyhrazeny.

## 1. ⚠ BEZPEČNOSTNÍ INFORMACE

Tento návod si pečlivě přečtěte ještě před instalací spotřebiče a jeho prvním použitím. Výrobce nenese odpovědnost za žádný úraz ani škodu v důsledku nesprávné instalace nebo použití. Návod k použití vždy uchovávejte na bezpečném a přístupném místě pro jeho budoucí použití.

### 1.1 Bezpečnost dětí a postižených osob

- Tento spotřebič smí používat děti starší osmi let nebo osoby se sníženými fyzickými, smyslovými nebo duševními schopnostmi nebo osoby bez patřičných zkušeností a znalostí, pouze pokud tak činí pod dozorem nebo obdrželi instrukce týkající se bezpečného provozu spotřebiče, a pokud rozumí rizikům spojeným s provozem spotřebiče.
- Děti ve věku od tří do osmi let a osoby s rozsáhlým a komplexním postižením bez stálého dozoru držte z dosahu spotřebiče.
- Děti mladší tří let bez stálého dozoru držte z dosahu spotřebiče.
- Nenechte děti hrát si se spotřebičem.
- Všechny obaly uschovejte mimo dosah dětí a řádně je zlikvidujte.
- Prací prostředky uschovejte mimo dosah dětí.
- Jsou-li dvířka spotřebiče otevřená, nedovolte dětem a domácím zvířatům, aby se k němu přibližovaly.
- Je-li spotřebič vybaven dětskou bezpečnostní pojistkou, doporučuje se ji aktivovat.
- Čištění a uživatelskou údržbu spotřebiče by neměly provádět děti bez dozoru.

### 1.2 Všeobecné bezpečnostní informace

- Tento spotřebič je určen pouze pro praní domácího prádla určeného k praní v pračce.
- Tento spotřebič je určen k použití v běžné nespolečné domácnosti ve vnitřních prostorách.

- Tento spotřebič lze používat v kancelářích, hotelových pokojích, motelech, agropenzionech a v podobných ubytovacích zařízeních, kde využití nepřesahuje (průměrnou) úroveň využití v domácnosti.
- Neměňte technické parametry spotřebiče.
- Maximální náplň spotřebiče je 6 kg. Nepřekračujte maximální náplň jednotlivých programů (viz kapitola „Programy“).
- Hodnota provozního tlaku vody na přívodu musí být mezi 0,5 bar (0,05 MPa) a 10 bar (1,0 MPa).
- Větrací otvor umístěný vespod spotřebiče nesmí být zakrytý kobercem, rohoží ani jinou podlahovou krytinou.
- Spotřebič musí být připojen k vodovodnímu potrubí pomocí nové soupravy hadic dodané se spotřebičem nebo jiné nové soupravy hadic dodané z autorizovaného servisního střediska.
- Neinstalujte znovu již jednou použitou soupravu hadic.
- Je-li napájecí kabel poškozený, smí ho vyměnit pouze výrobce, autorizované servisní středisko nebo osoby s podobnou příslušnou kvalifikací. Jinak by mohlo dojít k úrazu elektrickým proudem.
- Před prováděním jakékoli údržby spotřebič vždy vypněte a vytáhněte síťovou zástrčku z elektrické zásuvky.
- K čištění spotřebiče nepoužívejte vysokotlaký proud vody nebo páru.
- Spotřebič čistěte vlhkým hadrem. Používejte pouze neutrální mycí prostředky. Nepoužívejte prostředky s drsnými částicemi, drátěnky, rozpouštědla nebo kovové předměty.

## 2. BEZPEČNOSTNÍ POKYNY

### 2.1 Instalace



Instalace musí odpovídat příslušným vnitrostátním předpisům a normám.

- Odstraňte všechny přepravní šrouby a obaly včetně pryžové tlumící vložky s plastovou rozpěrkou.
- Přepravní šrouby uchovejte na bezpečném místě. Bude-li se spotřebič v budoucnu přesouvat, pomocí těchto šroubů se musí zajistit

buben, aby nedošlo k poškození vnitřních součástí.

- Při přemísťování spotřebiče buďte vždy opatrní, protože je těžký. Vždy používejte ochranné rukavice a uzavřenou obuv.
- Řiďte se pokyny k instalaci dodanými spolu s tímto spotřebičem.
- Poškozený spotřebič neinstalujte ani nepoužívejte.
- Neinstalujte nebo nepoužívejte spotřebič tam, kde může teplota klesnout pod 0 °C nebo kde je vystaven povětrnostním podmínkám.
- Podlaha, na níž má být spotřebič umístěn, musí být plochá, stabilní, žáruvzdorná a čistá.
- Zkontrolujte, zda mezi spotřebičem a podlahou může proudit vzduch.
- Když spotřebič umístíte na konečné místo, pomocí vodováhy zkontrolujte, zda je správně vyrovnan. Jestliže ne, seřídte nožičky podle potřeby.
- Spotřebič neumísťujte přímo nad odpadním otvorem v podlaze.
- Na spotřebič nestříkejte vodu a nevystavujte ho nadměrné vlhkosti.
- Spotřebič neinstalujte tam, kde nelze víko spotřebiče plně otevřít.
- Pod spotřebič nepokládejte uzavřené nádoby na zachycení případného úniku vody. Informace o vhodném příslušenství vám poskytne autorizované servisní středisko.

## 2.2 Připojení k elektrické síti



### VAROVÁNÍ!

Hrozí nebezpečí požáru nebo úrazu elektrickým proudem.

- **VAROVÁNÍ:** Tento spotřebič je určen k instalaci/připojení k zemnicí přípojce v budově.
- Vždy používejte správně instalovanou síťovou zásuvku s ochranou proti úrazu elektrickým proudem.
- Zkontrolujte, zda údaje na typovém štítku souhlasí s parametry elektrické sítě.
- Nepoužívejte rozbočovací zástrčky ani prodlužovací kabely.
- Dbejte na to, abyste nepoškodili napájecí kabel a síťovou zástrčku. Jestliže potřebujete přívodní kabel

vyměnit, musí výměnu provést námi autorizované servisní středisko.

- Síťovou zástrčku zapojte do síťové zásuvky až na konci instalace spotřebiče. Po instalaci musí zůstat síťová zástrčka nadále dostupná.
- Nedotýkejte se napájecího kabelu či síťové zástrčky mokřými rukama.
- Neodpojujte spotřebič ze zásuvky tahem za kabel. Vždy tahejte za zástrčku.

## 2.3 Přívod vody

- Teplota vody nesmí překročit 25 °C.
- Dbejte na to, abyste vodní hadice nepoškodili.
- Před připojením spotřebiče k novým hadicím nebo k hadicím, které nebyly dlouho používány, nebo tam, kde byly prováděny opravy či instalována nová zařízení (vodoměry apod.), nechte vodu na několik minut odtéct, dokud nebude čistá.
- Ujistěte se, že při prvním použití spotřebiče ani po něm nedošlo k viditelnému úniku vody.
- Pokud jsou přívodní hadice příliš krátké, nenastavujte je ani nepoužívejte prodlužovací hadice. Požádejte autorizované servisní středisko o výměnu přívodní hadice.
- Po odstranění obalu může z vypouštěcí hadice vytékat voda. Je to z důvodu testování spotřebiče pomocí vody ve výrobním závodě.
- Vypouštěcí hadici lze prodloužit maximálně o 400 cm. V případě prodloužení hadice nebo ostatních hadic kontaktujte autorizované servisní středisko.
- Po instalaci musí zůstat kohoutek nadále dostupný.

## 2.4 Použití spotřebiče



### VAROVÁNÍ!

Hrozí nebezpečí poranění, zásahu elektrickým proudem, požáru nebo poškození spotřebiče.

- Řiďte se bezpečnostními pokyny uvedenými na balení pracího prostředku.
- Do spotřebiče, do jeho blízkosti nebo na spotřebič neumísťujte hořlavé

předměty nebo předměty nasáklé hořlavinami.

- Neperte tkaniny, které jsou silně znečištěné olejem, tukem nebo jinými mastnými látkami. Mohly by se poškodit pryžové součásti pračky. Takové tkaniny předeperte v ruce, než je vložíte do pračky.
- Ujistěte se, že se v prádle nenachází žádné kovové předměty.

## 2.5 Servis

- Je-li nutná oprava spotřebiče, obraťte se na autorizované servisní středisko. Používejte pouze originální náhradní díly.
- Upozorňujeme, že opravy svépomocí a neprofesionální opravy mohou mít bezpečnostní následky a mohou zneplatnit záruku.
- Následující náhradní díly budou k dispozici 10 let po ukončení výroby tohoto modelu: motor a kartáče motoru, převodovka mezi motorem a bubnem, čerpadla, tlumiče a pružiny, prací buben, ložisková hvězdička bubnu a příslušná kuličková ložiska, topná tělesa a topné články, včetně tepelných čerpadel, potrubí a příslušného vybavení včetně hadic, ventilů, filtrů a systémů proti únikům vody, obvodové desky, elektronické displeje, tlakové spínače, termostaty a snímače, software a firmware včetně resetovacího softwaru, dvířka, dveřní závěs a těsnění, ostatní těsnění,

sestava zámku dvířek, plastové periferie jako např. dávkovače pracích prostředků. Upozorňujeme, že některé z těchto náhradních dílů jsou dostupné pouze profesionálním opravářům a že ne všechny díly jsou vhodné pro všechny modely.

- Pokud jde o žárovku (žárovky) v tomto spotřebiči a samostatně prodávané náhradní žárovky: Tyto žárovky jsou navrženy tak, aby odolaly extrémním fyzickým podmínkám v domácích spotřebičích, ať už jde o teplotu, vibrace či vlhkost, nebo jsou určeny k signalizaci informací o provozním stavu spotřebiče. Nejsou určeny k použití v jiných spotřebičích a nejsou vhodné k osvětlení místností v domácnosti.

## 2.6 Likvidace



### VAROVÁNÍ!

Hrozí nebezpečí úrazu či udušení.

- Odpojte spotřebič od elektrické sítě a přívodu vody.
- Odřízněte síťový kabel v blízkosti spotřebiče a zlikvidujte jej.
- Odstraňte dveřní západku, abyste zabránili uvěznění dětí a domácích zvířat v bubnu.
- Spotřebič zlikvidujte v souladu s místními předpisy pro likvidaci elektrického a elektronického odpadu (WEEE).

# 3. POPIS SPOTŘEBIČE

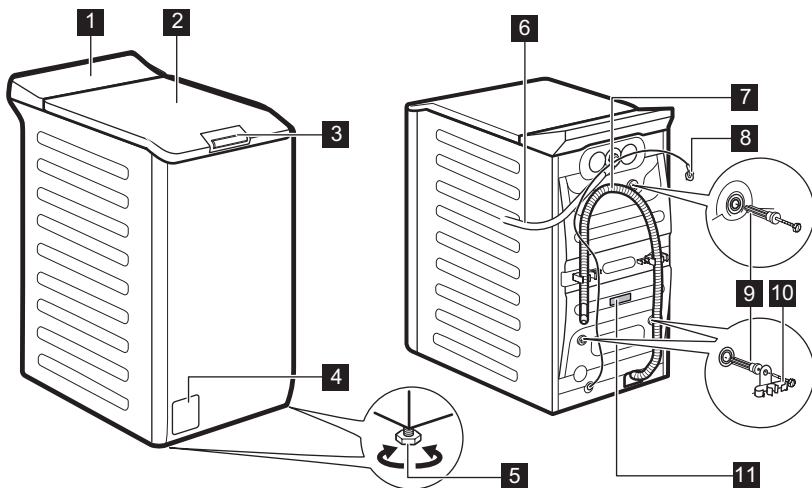
## 3.1 Speciální funkce

Vaše nová pračka splňuje všechny moderní požadavky na účinné praní prádla s nízkou spotřebou vody, energie a pracího prostředku a na šetrnou péči o tkaniny.

- **SensiCare System** automaticky upravuje délku programu podle prádla

v bubnu, aby bylo dosaženo skvělých výsledků praní za co nejkratší možnou dobu. Další podrobnosti najdete v odstavci „Detekce náplně SensiCare System“.

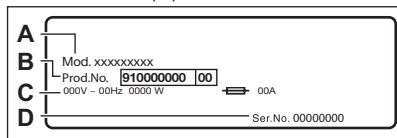
### 3.2 Přehled spotřebiče



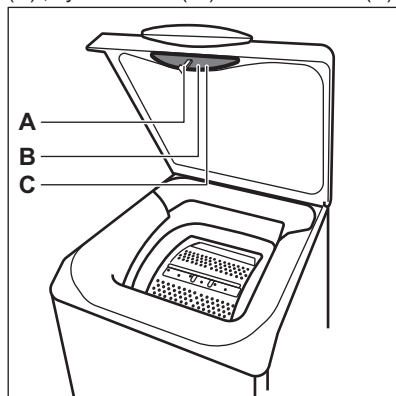
- |                                                                                                                                                                                                                                                                    |                                                                                                                                                                                                                   |
|--------------------------------------------------------------------------------------------------------------------------------------------------------------------------------------------------------------------------------------------------------------------|-------------------------------------------------------------------------------------------------------------------------------------------------------------------------------------------------------------------|
| <ul style="list-style-type: none"> <li><b>1</b> Ovládací panel</li> <li><b>2</b> Víko</li> <li><b>3</b> Rukojeť víka</li> <li><b>4</b> Filtr vypouštěcího čerpadla</li> <li><b>5</b> Nožičky pro vyrovnání spotřebiče</li> <li><b>6</b> Přívodní hadice</li> </ul> | <ul style="list-style-type: none"> <li><b>7</b> Vypouštěcí hadice</li> <li><b>8</b> Napájecí kabel</li> <li><b>9</b> Přepravní šrouby</li> <li><b>10</b> Držák hadice</li> <li><b>11</b> Typový štítek</li> </ul> |
|--------------------------------------------------------------------------------------------------------------------------------------------------------------------------------------------------------------------------------------------------------------------|-------------------------------------------------------------------------------------------------------------------------------------------------------------------------------------------------------------------|

### Informace o registraci produktu.

**Typový štítek** uvádí název modelu (A) , výrobní číslo (B) , elektrické parametry (C) a sériové číslo (D).



**Informační štítek** uvádí název modelu (A) , výrobní číslo (B) a sériové číslo (C).



## 4. TECHNICKÉ ÚDAJE

|                                                                                                                                                                  |                                                  |                                        |
|------------------------------------------------------------------------------------------------------------------------------------------------------------------|--------------------------------------------------|----------------------------------------|
| Rozměry                                                                                                                                                          | Šířka / Výška / Celková hloubka                  | 39,7 cm / 90,8 cm / 59,9 cm            |
| Připojení k elektrické síti                                                                                                                                      | Napětí<br>Celkový výkon<br>Pojistka<br>Frekvence | 230 V<br>2 200 W<br>10 A<br>50 Hz      |
| Úroveň ochrany proti průniku pevných částic a vlhkosti, kterou zajišťuje ochranný kryt s výjimkou míst, kde není nízkonapěťové vybavení chráněno proti vlhkosti. |                                                  | IPX4                                   |
| Tlak přívodu vody                                                                                                                                                | Minimální<br>Maximální                           | 0,5 bar (0,05 MPa)<br>10 bar (1,0 MPa) |
| Přívod vody <sup>1)</sup>                                                                                                                                        |                                                  | Studená voda                           |
| Maximální náplň                                                                                                                                                  | Bavlna                                           | 6 kg                                   |
| Rychlost odstřeďování                                                                                                                                            | Maximální rychlost odstřeďování                  | 1151 ot./min.                          |

1) Přívodní hadici připojte ke kohoutku se 3/4" závitem.

## 5. INSTALACE

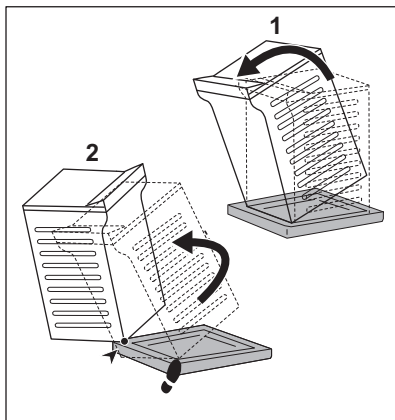


### VAROVÁNÍ!

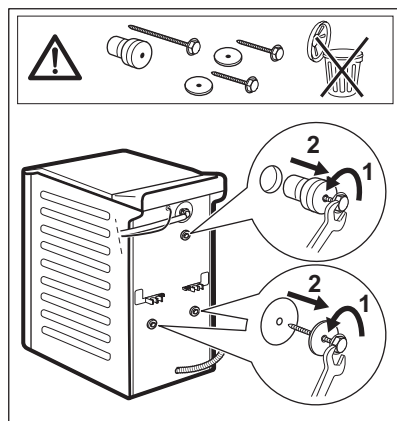
Viz kapitoly o bezpečnosti.

### 5.1 Vybalení a umístění

1.

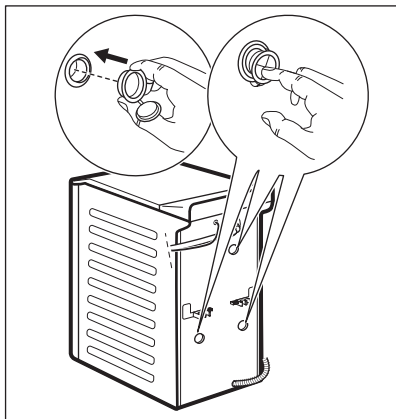


2.

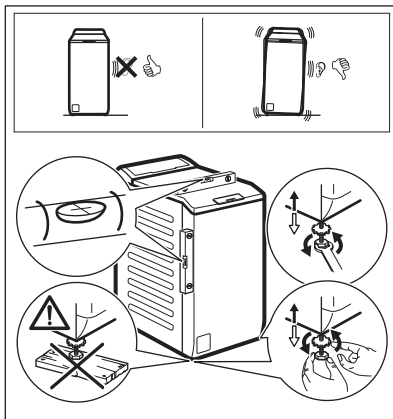




3.



4.



**Obaly a přepravní šrouby doporučujeme uschovat pro případné další stěhování spotřebiče.**

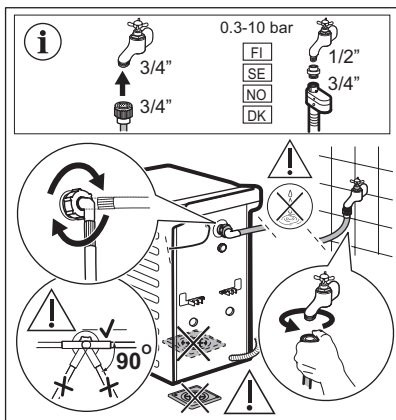
Správné vyrovnaní spotřebiče zabraňuje vibracím, hluku a pohybu spotřebiče během jeho provozu.



**VAROVÁNÍ!**

**Spotřebič nevyrovnávejte podložním kusů kartonu, dřeva či obdobných materiálů pod jeho nožičky.**

## 5.2 Přívodní hadice

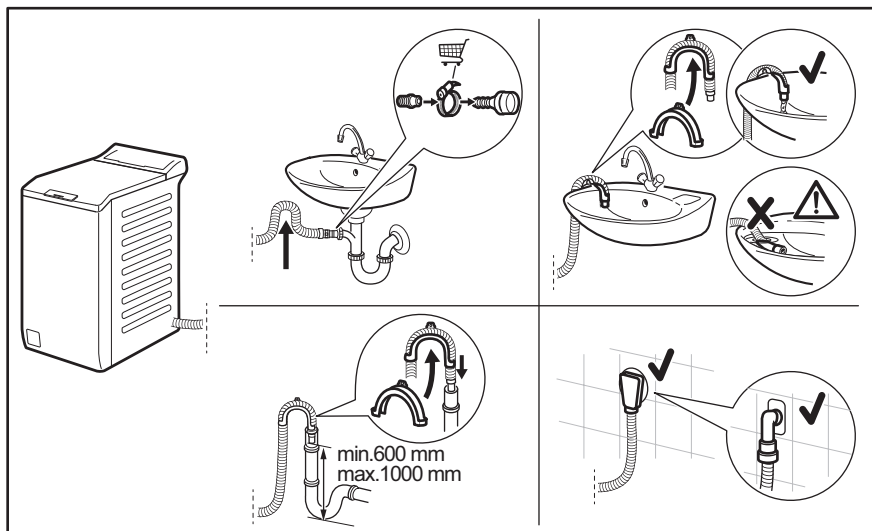


Příslušenství dodaná spolu se spotřebičem se mohou lišit podle modelu.



Ujistěte se, že hadice nejsou poškozené a na jejich spojích nedochází k úniku vody. Pokud je přívodní hadice příliš krátká, nenastavujte ji ani nepoužívejte prodlužovací hadice. Kontaktujte servisní středisko ohledně výměny přívodní hadice.

## 5.3 Vypouštění vody



Vypouštěcí hadice by se měla nacházet ve výšce minimálně 600 mm a maximálně 1 000 mm od podlahy.

Hadici lze prodloužit o maximálně 4 000 mm. V případě prodloužení hadice nebo ostatních hadic kontaktujte autorizované servisní středisko.

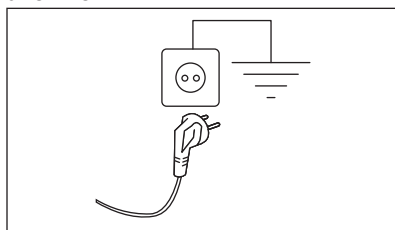
## 5.4 Připojení k elektrické síti

Na konci instalace spotřebiče můžete zapojit síťovou zástrčku do síťové zásuvky.

Typový štítek a část „Technické údaje“ stanovují potřebné elektrické parametry. Ujistěte se, že jsou kompatibilní s napájením ze sítě.

Ověřte si, zda váš domácí elektrický rozvod unese maximální požadované zatížení i případné další současné zapnuté domácí elektrospotřebiče.

**Spotřebič zapojte na zásuvku s uzemněním.**



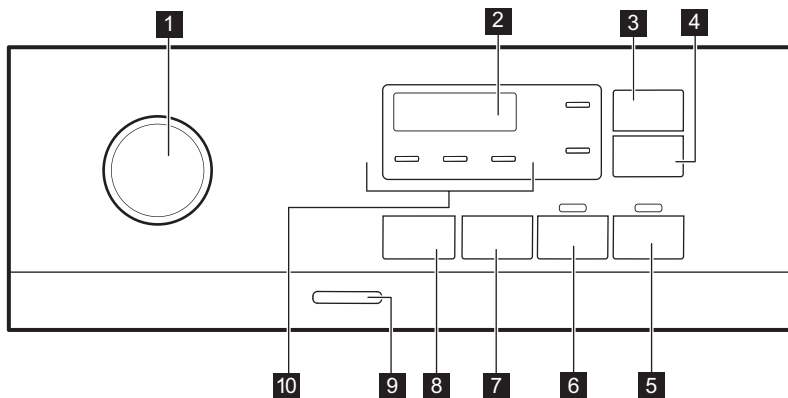
Napájecí kabel musí být po instalaci spotřebiče snadno přístupný.










V případě jakýchkoliv elektrikářských prací potřebných k instalaci tohoto spotřebiče se obraťte na naše autorizované servisní středisko.

Výrobce odmítá veškerou odpovědnost za možné poškození zdraví nebo za škody na majetku, k nimž došlo v důsledku nedodržení výše uvedených pokynů.

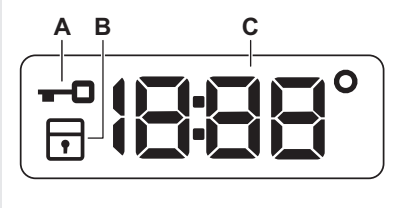


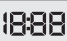
## 6. OVLÁDACÍ PANEL

### 6.1 Popis ovládacího panelu



- |                                                                                                                                                                                                                                                                                                                                                                                                                                                                                                                                                                                                                                                                                                                                                     |                                                                                                                                                                                                                                                                                                                                                                                                                                                                                                                                                                        |
|-----------------------------------------------------------------------------------------------------------------------------------------------------------------------------------------------------------------------------------------------------------------------------------------------------------------------------------------------------------------------------------------------------------------------------------------------------------------------------------------------------------------------------------------------------------------------------------------------------------------------------------------------------------------------------------------------------------------------------------------------------|------------------------------------------------------------------------------------------------------------------------------------------------------------------------------------------------------------------------------------------------------------------------------------------------------------------------------------------------------------------------------------------------------------------------------------------------------------------------------------------------------------------------------------------------------------------------|
| <p><b>1</b> Volič programu</p> <p><b>2</b> Displej</p> <p><b>3</b> Úspora času dotykové tlačítko </p> <p><b>4</b> Odložený start dotykové tlačítko </p> <p><b>5</b> Start/Pauza dotykové tlačítko </p> <p><b>6</b> Předpírka dotykové tlačítko </p> <p><b>7</b> Odstřed. dotykové tlačítko snížení rychlosti odstředování </p> | <p><b>8</b> Teplota dotykové tlačítko </p> <p><b>9</b> Zap./Vyp. tlačítko</p> <p><b>10</b> Kontrolky:</p> <ul style="list-style-type: none"> <li>• Extra máchání </li> <li>• Noční režim </li> <li>• Zastavení máchání </li> </ul> |
|-----------------------------------------------------------------------------------------------------------------------------------------------------------------------------------------------------------------------------------------------------------------------------------------------------------------------------------------------------------------------------------------------------------------------------------------------------------------------------------------------------------------------------------------------------------------------------------------------------------------------------------------------------------------------------------------------------------------------------------------------------|------------------------------------------------------------------------------------------------------------------------------------------------------------------------------------------------------------------------------------------------------------------------------------------------------------------------------------------------------------------------------------------------------------------------------------------------------------------------------------------------------------------------------------------------------------------------|

## 6.2 Displej

|                                                                                   |                                                                                                                                                                                                                                                                                                                                                                                                                                                                                                                                                                                                                                                                                                                       |
|-----------------------------------------------------------------------------------|-----------------------------------------------------------------------------------------------------------------------------------------------------------------------------------------------------------------------------------------------------------------------------------------------------------------------------------------------------------------------------------------------------------------------------------------------------------------------------------------------------------------------------------------------------------------------------------------------------------------------------------------------------------------------------------------------------------------------|
|  | <p><b>A</b>  Ukazatel zablokování víka.</p> <p><b>B</b>  Ukazatel dětské bezpečnostní pojistky.</p> <p><b>C</b>  Tento digitální ukazatel může zobrazovat:</p> <ul style="list-style-type: none"> <li>• Délku programu (např. 2:40).</li> <li>• Čas odkladu (např. 2h).</li> <li>• Konec programu (000).</li> <li>• Výstražný kód (např. E20).</li> <li>• Teplota (88°).</li> <li>• Rychlost odstředování (1888, ukazatel funkce Bez odstředění - - -).</li> </ul> |
|-----------------------------------------------------------------------------------|-----------------------------------------------------------------------------------------------------------------------------------------------------------------------------------------------------------------------------------------------------------------------------------------------------------------------------------------------------------------------------------------------------------------------------------------------------------------------------------------------------------------------------------------------------------------------------------------------------------------------------------------------------------------------------------------------------------------------|

## 7. VOLIČ A TLAČÍTKA

### 7.1 Úvod



Funkce nejsou dostupné se všemi pracími programy. Zkontrolujte kompatibilitu mezi funkcemi a pracími programy v „Tabulce programů“. Funkce se mohou navzájem vylučovat a spotřebič vám v takovém případě nedovolí současně nastavit nekompatibilní funkce.

### 7.2 Úspora času

Tato funkce je vhodná ke zkrácení délky pracovního programu.

Tuto funkci použijte pro normálně nebo lehce zašpiněné prádlo nebo prádlo k osvěžení.

**Jedním** stisknutím tohoto tlačítka zkrátíte délku programu.

V případě menší náplně **dvojím** stisknutím tohoto tlačítka nastavíte extra krátký program.


Po každém stisknutí se na displeji zobrazí nová délka programu. Rozsvítí

se příslušná kontrolka. Tato funkce není dostupná u každého programu. Více podrobností naleznete v části Kombinace programů a funkcí v kapitole „Programy“.


### 7.3 Odložený start

Díky této funkci můžete odložit spuštění programu na příhodnější čas.

Opakovaným stisknutím tlačítka nastavíte požadovanou prodlevu. Doba se zvyšuje v krocích po 1 hodině až do 20 hodin.

Po stisknutí tlačítka Start/Pauza  se rozsvítí příslušná kontrolka, zobrazí se zvolená délka prodlevy a spotřebič zahájí odpočet. Víko je zablokováno.

### 7.4 Start/Pauza

Stisknutím tlačítka Start/Pauza  spustíte nebo pozastavíte spotřebič či přerušíte probíhající program.

### 7.5 Předpírka

Díky této funkci můžete k pracímu programu přidat fázi předpírky.

Rozsvítí se příslušná kontrolka.

- Pomocí této funkce přidáte před fázi praní fázi předpírky při 30 °C. Tato funkce se doporučuje u silně zašpiněného prádla, obzvláště obsahuje-li písek, prach, bahno nebo jiné pevné částice.






Tato funkce může prodloužit délku programu.

## 7.6 Odstřed.

Když nastavíte program, spotřebič automaticky nastaví maximální povolenou rychlost odstředování kromě programu Denim.


### Stisknutím tohoto tlačítka nastavíte dodatečné funkce odstředování:

- **Snížit rychlost odstředování.** Na displeji se zobrazí pouze rychlosti odstředování dostupné se zvoleným programem.
- **Bez odstředění** Na displeji se zobrazí — — —. Nastavením této funkce vypnete všechny odstředovací fáze. Spotřebič provede pouze vypouštěcí fázi zvoleného pracího programu. Tuto funkci nastavte u velmi jemných tkanin. Fáze máchání u některých pracích programů spotřebuje více vody.
- **Zastavení máchání** . Rozsvítí se příslušná kontrolka. Konečné odstředění se neprovede. Nedojde k vypuštění vody z posledního máchání, aby se prádlo nezmačkalo. Prací program skončí s vodou v bubnu. Víko zůstane zablokované a buben se pravidelně otáčí, aby se snížilo zmačkání prádla. Před odblokováním víka je nutné vypustit vodu. Pokud stisknete tlačítko Start/Pauza , spotřebič provede odstředovací fázi a vypustí vodu.
- **Noční režim** . Rozsvítí se příslušná kontrolka.

Průběžné a konečné odstředovací fáze jsou potlačeny a program končí s vodou v bubnu. To pomáhá snížit zmačkání prádla. Víko zůstane zablokované. Buben se otáčí pravidelně, aby se snížilo zmačkání prádla. Před odblokováním víka je nutné vypustit vodu.

Jelikož se jedná o velmi tichý program, je vhodný k použití v nočních hodinách, když jsou k dispozici levnější tarify elektřiny. U některých programů se máchání provádějí s použitím většího množství vody.

Pokud stisknete tlačítko Start/Pauza

, spotřebič provede pouze vypouštěcí fázi.



Spotřebič automaticky vypustí vodu po přibližně 18 hodinách.

## 7.7 Teplota

Po zvolení pracího programu spotřebič automaticky navrhne výchozí teplotu.

Opakovaně stiskněte toto tlačítko, dokud se na displeji nezobrazí požadovaná teplota.

Když se na displeji zobrazí ukazatele \_ \_ °, spotřebič neohřívá vodu.

## 7.8 Zap./Vyp.

Stisknutím tohoto tlačítka na několik sekund zapnete nebo vypnete spotřebič. Při zapínání a vypínání spotřebič zazní dvě různé melodie.




Jelikož funkce pohotovostního režimu po několika minutách automaticky vypne spotřebič, aby snížila spotřebu energie, možná budete muset spotřebič znovu zapnout.






Pro více podrobností viz odstavec Pohotovostní režim v kapitole Denní používání.

## 8. PROGRAMY

### 8.1 Tabulka programů

| Program<br>Výchozí te-<br>plota<br>Rozsah teplo-<br>ty | Referenč-<br>ní ry-<br>chlost od-<br>středová-<br>ní<br>Rozsah<br>otáček<br>odstředě-<br>ní<br>[ot/min ] | Maxi-<br>mální<br>množ-<br>ství<br>prádla | Popis programu<br>(Typ náplně a stupeň zašpinění)                                                                                                                                                                                                                                                                                                                                                                      |
|--------------------------------------------------------|----------------------------------------------------------------------------------------------------------|-------------------------------------------|------------------------------------------------------------------------------------------------------------------------------------------------------------------------------------------------------------------------------------------------------------------------------------------------------------------------------------------------------------------------------------------------------------------------|
| Eco 40-60<br>40 °C 1)                                  | 1200 ot./<br>min.<br>(1200-<br>400)                                                                      | 6 kg                                      | <b>Bílá bavlna a bavlna s trvalými barvami.</b><br>Normálně zašpiněné prádlo. Spotřeba energie se sníží a délka pracího programu se prodlouží. Tím se dosáhne dobrých výsledků praní.                                                                                                                                                                                                                                  |
| Bavlna<br>40 °C<br>90 °C – stude-<br>ná                | 1200 ot./<br>min.<br>(1200-<br>400)                                                                      | 6 kg                                      | <b>Bílá a barevná bavlna.</b> Normálně a velmi zašpiněné.                                                                                                                                                                                                                                                                                                                                                              |
| Syntetika<br>40 °C<br>60 °C – stude-<br>ná             | 1200 ot./<br>min.<br>(1200 -<br>400)                                                                     | 3 kg                                      | <b>Prádlo ze syntetických nebo směsových tkanin.</b> Normálně zašpiněné prádlo.                                                                                                                                                                                                                                                                                                                                        |
| Jemné prádlo<br><br>30 °C<br>40 °C – stude-<br>ná      | 1200 ot./<br>min.<br>(1200-<br>400)                                                                      | 2 kg                                      | <b>Prádlo z jemných tkanin jako akryl, viskóza a směsové tkaniny vyžadující šetrnější praní.</b> Normálně a lehce zašpiněné prádlo.                                                                                                                                                                                                                                                                                    |
| Rychlý 14 min<br><br>30 °C                             | 800 ot./<br>min.<br>(800- 400)                                                                           | 1,5 kg                                    | <b>Syntetické prádlo a prádlo ze směsových tkanin.</b> Lehce zašpiněné prádlo a prádlo k osvěžení.                                                                                                                                                                                                                                                                                                                     |
| Máchání                                                | 1200 ot./<br>min.<br>(1200-<br>400)                                                                      | 6 kg                                      | <b>Veškeré tkaniny s výjimkou vlněných a velmi jemných tkanin.</b> Program pro máchání a odstředění prádla. Výchozí rychlost odstředování je ta, která se používá u programů pro bavlněné prádlo. Snižte rychlost odstředování v závislosti na typu prádla. V případě potřeby nastavením funkce Extra máchání přidejte máchání. Při nízké rychlosti odstředování spotřebič provede šetrné máchání a krátké odstředění. |
| Odstřed./<br>Vypouštění                                | 1200 ot./<br>min.<br>(1200<br>-400)                                                                      | 6 kg                                      | <b>Veškeré tkaniny s výjimkou vlněných a jemných tkanin.</b> Pro odstředění prádla a vypouštění vody z bubnu.                                                                                                                                                                                                                                                                                                          |

| Program<br>Výchozí teplota<br>Rozsah teploty                                                                                                                                                         | Referenční rychlost odstředivání<br>Rozsah otáček odstředění [ot/min ] | Maximální množství prádla | Popis programu<br>(Typ náplně a stupeň zašpinění)                                                                                                                                                                                                                                                                                                                                         |
|------------------------------------------------------------------------------------------------------------------------------------------------------------------------------------------------------|------------------------------------------------------------------------|---------------------------|-------------------------------------------------------------------------------------------------------------------------------------------------------------------------------------------------------------------------------------------------------------------------------------------------------------------------------------------------------------------------------------------|
| Antialergický<br>60 °C                                                                                                                                                                               | 1200 ot./min.<br>(1200 - 400)                                          | 6 kg                      | <b>Bílé bavlněné prádlo.</b> Tento program odstraňuje mikroorganismy pomocí prací fáze s teplotou udržovanou nad 60 °C po několik minut. To pomáhá odstraňovat mikroby, bakterie, mikroorganismy a částice. Přidáním páry společně s další fází máchání zajistíte řádné odstranění zbytků pracího prostředku a pylů/alergenů, což je vhodné pro osoby s choulostivou a citlivou pokožkou. |
| Dětské oblečení<br>40 °C<br>40 °C – studená                                                                                                                                                          | 1200 ot./min.<br>(1200 - 400)                                          | 1 kg                      | Šetrný program vhodný pro dětské prádlo. Díky vysoké hladině vody a šetrnému pohybu při fázi praní jsou chráněny barvy i vlákna.                                                                                                                                                                                                                                                          |
| Hedvábí <br>30 °C                                                                                                   | 800 ot./min.<br>(800 - 400)                                            | 1 kg                      | Speciální program pro <b>hedvábí a smíšené syntetické prádlo.</b>                                                                                                                                                                                                                                                                                                                         |
| Vlna  <br>40 °C<br>40 °C – studená | 1200 ot./min.<br>(1200-400)                                            | 1 kg                      | <b>Vlna vhodná k praní v pračce, vlněné a jiné tkaniny, které lze prát ručně</b> se symbolem „ruční praní“ na etiketě <sup>2</sup> ).                                                                                                                                                                                                                                                     |
| Sport<br>30 °C<br>40 °C – studená                                                                                                                                                                    | 1200 ot./min.<br>(1200 - 400)                                          | 2,5 kg                    | <b>Sportovní oblečení ze smíšených tkanin.</b> Lehce zašpiněné prádlo nebo prádlo k osvěžení.                                                                                                                                                                                                                                                                                             |

| Program<br>Výchozí teplota<br>Rozsah teploty                                                                                                                                                                                                                                                                                                                                                                        | Referenční rychlost odstředování<br>Rozsah otáček odstředění<br>[ot/min ] | Maximální množství prádla                | Popis programu<br>(Typ náplně a stupeň zašpinění)                                                                                                                                   |
|---------------------------------------------------------------------------------------------------------------------------------------------------------------------------------------------------------------------------------------------------------------------------------------------------------------------------------------------------------------------------------------------------------------------|---------------------------------------------------------------------------|------------------------------------------|-------------------------------------------------------------------------------------------------------------------------------------------------------------------------------------|
| Outdoor <br>30 °C<br>40 °C – studená                                                                                                                                                                                                                                                                                               | 1200 ot./min.<br>(1200-400)                                               | 2 kg <sup>3)</sup><br>1 kg <sup>4)</sup> |  Nepoužívejte aviváž a ujistěte se, že v dávkovači pracího prostředku nejsou žádné zbytky aviváže. |
| <p><b>Syntetické sportovní prádlo.</b> Tento program je navržen k šetrnému praní moderního venkovního sportovního oblečení a je rovněž vhodný pro sportovní prádlo do tělocvičen, na kolo, pro jogging a podobné. Doporučená náplň prádla je 2 kg.</p>                                                                                                                                                              |                                                                           |                                          |                                                                                                                                                                                     |
| <p><b>Nepromokavé, voděodolné-prodyšné a vodoodpudivé tkaniny.</b> Tento program lze také použít k obnově vodoodpudivých vlastností, protože je speciálně upraven pro tkaniny s hydrofobickým povlakem. Pro obnovu vodoodpudivých vlastností postupujte následovně:</p>                                                                                                                                             |                                                                           |                                          |                                                                                                                                                                                     |
| <ul style="list-style-type: none"> <li>• Nasypte/nalijte prací prostředek do komory .</li> <li>• Nalijte speciální přípravek na obnovu vodoodpudivých vlastností tkanin do komory pro aviváž .</li> <li>• Snižte náplň prádla na 1 kg.</li> </ul> |                                                                           |                                          |                                                                                                                                                                                     |
| <p> Obnovení vodoodpudivých vlastností tkanin můžete dále vylepšit sušením v bubnové sušičce, když nastavíte sušicí program Outdoor (je-li k dispozici a pokud je v pokynech k péči o konkrétní oděv bubnové sušení povoleno).</p>                                                                                               |                                                                           |                                          |                                                                                                                                                                                     |



| Program<br>Výchozí te-<br>plota<br>Rozsah teploty | Referenční rychlost odstředění<br>Rozsah otáček odstředění<br>[ot/min ] | Maximální množství prádla | Popis programu<br>(Typ náplně a stupeň zašpinění)                                                                                                                            |
|---------------------------------------------------|-------------------------------------------------------------------------|---------------------------|------------------------------------------------------------------------------------------------------------------------------------------------------------------------------|
| Denim<br>30 °C<br>40 °C – studená                 | 800 ot./min.<br>(1200 - 400)                                            | 3 kg                      | <b>Speciální program pro džínové oděvy s šetrnou prací fází pro minimalizaci blednutí barev a ulpívání skvrn.</b> K zajištění lepší péče o prádlo se doporučuje menší náplň. |

1) Na základě nařízení Komise EU 2019/2023 dokáže tento program při 40 °C vyprat běžně zašpiněné bavlněné prádlo doporučené k praní při 40 °C nebo 60 °C společně v rámci stejného programu.



Informace ohledně teploty dosažené v prádle, délky programu a dalších údajů se dozvíte v části „Údaje o spotřebě“.

Nejúčinnější programy ve smyslu spotřeby energie jsou obecně takové programy, které probíhají při nižších teplotách a trvají déle.

2) Během tohoto programu se buben otáčí pomalu, a praní je tak k prádlu šetrné. Může se zdát, že se buben neotáčí nebo že se neotáčí správně, ale to je u tohoto programu běžný jev.

3) Prací program.

4) Prací program a fáze pro obnovu voděodolnosti.

#### Kompatibilita funkcí programů

| Program             | FUNKCE |   |   |   |   |   |   |   |
|---------------------|--------|---|---|---|---|---|---|---|
| Eco 40-60           |        | ■ | ■ | ■ | ■ | ■ | ■ | ■ |
| Bavlna              |        | ■ | ■ | ■ | ■ | ■ | ■ | ■ |
| Syntetika           |        | ■ | ■ | ■ | ■ | ■ | ■ | ■ |
| Jemné prádlo        |        | ■ | ■ | ■ | ■ |   | ■ |   |
| Rychlý 14 min       |        | ■ | ■ | ■ |   |   | ■ |   |
| Máchání             |        | ■ | ■ | ■ | ■ |   | ■ |   |
| Odstřed./Vypouštění |        | ■ | ■ |   |   |   | ■ |   |
| Antialergický       |        | ■ | ■ | ■ | ■ | ■ | ■ |   |

| Program         | FUNKCE |   |   |   |   |   |   |   |   |
|-----------------|--------|---|---|---|---|---|---|---|---|
|                 |        |   |   |   |   |   |   |   |   |
| Dětské oblečení |        | ■ | ■ | ■ | ■ | ■ | ■ | ■ | ■ |
| Hedvábí         |        | ■ | ■ |   |   |   |   |   | ■ |
| Vlna            |        | ■ | ■ | ■ |   |   |   |   | ■ |
| Sport           |        | ■ | ■ | ■ |   | ■ | ■ | ■ |   |
| Outdoor         |        | ■ | ■ | ■ |   | ■ |   |   | ■ |
| Denim           |        | ■ | ■ | ■ | ■ | ■ |   |   | ■ |

### Vhodné prací prostředky pro prací programy

| Program         | Univerzální práškový prací prostředek <sup>1)</sup> | Univerzální tekutý prací prostředek | Tekutý prací prostředek na barevné prádlo | Pro jemné vlněné prádlo | Speciální |
|-----------------|-----------------------------------------------------|-------------------------------------|-------------------------------------------|-------------------------|-----------|
| Eco 40-60       | ▲                                                   | ▲                                   | ▲                                         | --                      | --        |
| Bavlna          | ▲                                                   | ▲                                   | ▲                                         | --                      | --        |
| Syntetika       | ▲                                                   | ▲                                   | ▲                                         | --                      | --        |
| Jemné prádlo    | --                                                  | --                                  | --                                        | ▲                       | ▲         |
| Rychlý 14 min   | --                                                  | ▲                                   | ▲                                         | --                      | --        |
| Antialergický   | ▲                                                   | ▲                                   | --                                        | --                      | ▲         |
| Dětské oblečení | --                                                  | ▲                                   | ▲                                         | --                      | ▲         |
| Hedvábí         | --                                                  | --                                  | --                                        | ▲                       | ▲         |
| Vlna            | --                                                  | --                                  | --                                        | ▲                       | ▲         |
| Sport           | --                                                  | ▲                                   | ▲                                         | --                      | ▲         |
| Outdoor         | --                                                  | --                                  | --                                        | ▲                       | ▲         |
| Denim           | --                                                  | --                                  | ▲                                         | ▲                       | ▲         |

<sup>1)</sup> Při teplotě vyšší než 60 °C se doporučuje používat práškový prací prostředek.

▲ = Doporučeno

-- = Nedoporučeno

## 8.2 Woolmark Wool Care - Modrá





Prací program pro vlnu u této pračky schválila společnost Woolmark pro praní vlněných oděvů určených pro „ruční praní“ za podmínky, že tyto oděvy se budou prát podle pokynů uvedených na etiketě a podle pokynů výrobce této pračky. M1145 Symbol Woolmark představuje v mnoha zemích certifikační známku.

## 9. NASTAVENÍ

### 9.1 Zvuková signalizace

Tento spotřebič je vybaven různou zvukovou signalizací, která zazní, když:

- Zapnete spotřebič (speciální krátká znělka).
- Vypnete spotřebič (speciální krátká znělka).
- Stisknete tlačítka (zvuk cvaknutí).
- Provedete neplatnou volbu (tři krátké zvuky).
- Program je dokončen (cca dvouminutový sled zvuků).
- Spotřebič má poruchu (cca pětiminutový sled krátkých zvuků).



Chcete-li **vypnout či zapnout** zvukovou signalizaci, zvolte jeden z programů a stiskněte současně na cca dvě sekundy tlačítka  a . Na displeji se zobrazí On/Off.



V případě poruchy spotřebiče zvuková signalizace nadále funguje i pokud ji vypnete.

### 9.2 Dětská bezpečnostní pojistka

Díky této funkci můžete zabránit dětem, aby si hrály s ovládacím panelem.



Funkci **zapnete či vypnete** stisknutím a podržením tlačítka , dokud se na displeji **nezobrazí nebo nepřestane zobrazovat** ukazatel .

Spotřebič po vypnutí nastaví tuto funkci jako výchozí.


Funkce dětské bezpečnostní pojistky nemusí být několik sekund po zapnutí spotřebiče k dispozici.

### 9.3 Stálé Extra máchání

S touto funkcí můžete trvale zapnout přidavné máchání při volbě nového programu.

- Funkci **zapnete či vypnete** stisknutím a podržením tlačítka , dokud se **nerozsvítí nebo nezhasne** příslušná kontrolka .

## 10. PŘED PRVNÍM POUŽITÍM

1. Ujistěte se, že je k dispozici elektrické napájení a vodovodní kohoutek je otevřený.
2. Nalijte menší množství pracího prostředku do přihrádky označené .

- Nastavte a spusťte program pro bavlnu na nejvyšší teplotu bez prádla v bubnu.

Tímto postupem odstraní všechny možné nečistoty z bubnu a vany spotřebiče.

## 11. DENNÍ POUŽÍVÁNÍ



### VAROVÁNÍ!

Viz kapitoly o bezpečnosti.

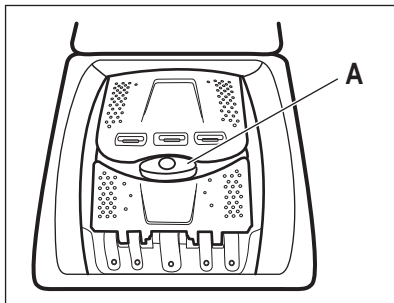
### 11.1 Zapnutí spotřebiče

- Zapojte zástrčku do zásuvky.
- Otevřete vodovodní kohoutek.
- Stisknutím tlačítka Zap./Vyp. zapněte spotřebič.

Zazní krátký zvukový signál.

### 11.2 Vkládání prádla

- Otevřete víko spotřebiče.
- Stiskněte tlačítko A.



Buben se otevře automaticky.

- Vložte prádlo do bubnu kus po kuse.
- Prádlo před vložením do spotřebiče protřepte.

Ujistěte se, že do bubnu nevkładáte příliš mnoho prádla.

- Zavřete buben a víko.



### POZOR!

Před zavřením víka vašeho spotřebiče se ujistěte, že jste správně zavřeli buben.

### 11.3 Příhrádky na prací prostředek. Použití pracího prostředku a přísad

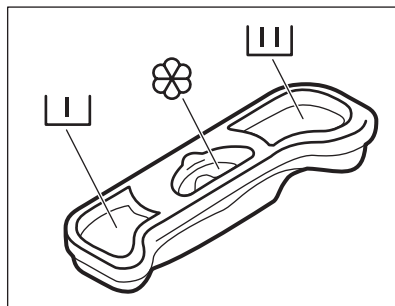
- Odměřte stanovený prací prostředek a aviváž.
- Vložte prací prostředek a aviváž do příslušných příhrádek.



Vždy se řiďte pokyny na balení pracích prostředků. Doporučujeme však nepřekračovat maximální vyznačené množství. Toto množství však zaručí nejlepší výsledky praní.



Používáte-li tekuté prací prostředky, dávkujte je pomocí dávkovací kuličky (dodává výrobce pracího prostředku). Dávkovací kuličku vložte dovnitř bubnu pračky na prádlo.



Příhrádka na prací prostředek pro fázi předpírky.



Příhrádka na prací prostředek pro fázi praní.



Příhrádka na tekuté přísady (aviváž, škrob).

Značka **M** označuje maximální množství tekutých přísad.


## 11.4 Nastavení programu

1. Pootočte voličem programů na volbu požadovaného pracovního programu.


Ukazatel tlačítka Start/Pauza  bliká.

Na displeji se zobrazí délka programu.

2. Změnu teploty nebo rychlosti odstředování provedete stisknutím příslušných tlačítek.
3. V případě potřeby nastavte jednu či více funkcí stisknutím příslušných tlačítek.

 V případě, že určitá volba **není možná**, zazní zvukový signál.


## 11.5 Spuštění programu

Stisknutím tlačítka Start/Pauza  program spustíte. Když kontrolka tlačítka nesvítí a neblinká, program nelze spustit (např. volič programu je v nesprávné poloze).



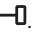
Příslušný ukazatel přestane blikat a trvale se zobrazuje.

Program se spustí a víko se zablokuje.

Na displeji se zobrazí ukazatel .




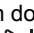
 Před naplněním spotřebiče vodou může krátce pracovat vypouštěcí čerpadlo.

## 11.6 Spuštění programu s odloženým startem

1. Dotkněte se tlačítka Odložený start , dokud se na displeji nezobrazí požadovaný čas prodlevy. Rozsvítí se příslušná kontrolka.
2. Dotkněte se tlačítka Start/Pauza . Víko spotřebiče se zablokuje a spustí se odpočet do odloženého startu. Na displeji se zobrazí ukazatel . Program se spustí automaticky, když se dokončí odpočet.




## Zrušení odloženého startu po spuštění odpočtu

Zrušení odloženého startu:

1. Dotknutím tlačítka Start/Pauza  pozastavte chod spotřebiče. Příslušný ukazatel začne blikat.
2. Opakovaně se dotkněte tlačítka Odložený start , dokud se na displeji nezobrazí .
3. Dalším dotknutím tlačítka Start/Pauza  spustíte program okamžitě.

## Změna odloženého startu po spuštění odpočtu


Změna odloženého startu:

1. Dotknutím tlačítka Start/Pauza  pozastavte chod spotřebiče. Příslušný ukazatel začne blikat.
2. Opakovaně se dotkněte tlačítka Odložený start , dokud se na displeji nezobrazí požadovaný čas prodlevy.
3. Dalším dotknutím tlačítka Start/Pauza  spustíte nový odpočet.

## 11.7 Detekce náplně SensiCare System

Po stisknutí tlačítka Start/Pauza .

1. Systém SensiCare System spustí detekci hmotnosti náplně prádla a vypočítá reálnou délku programu. V průběhu této fáze blikají dvě tečky oddělující hodiny od minut.
2. Asi po 15 až 20 minutách se zobrazí délka nového cyklu. Spotřebič automaticky upravuje délku programu podle náplně, aby bylo dosaženo dokonalého výsledku praní za co nejkratší možnou dobu.


 SensiCare System není k dispozici u všech programů, např.: Vlna a u programů s krátkými cykly.

## 11.8 Přerušování programu a změna funkcí

Při spuštěném programu můžete změnit **pouze určité** funkce:

1. Stiskněte tlačítko Start/Pauza .

Příslušný ukazatel začne blikat.

2. Změňte funkce. Údaje poskytované na displeji se změni odpovídajícím způsobem.
3. Stiskněte opět tlačítko Start/Pauza .

Prací program bude pokračovat.



## 11.9 Zrušení probíhajícího programu

1. Stisknutím tlačítka Zap./Vyp. zrušíte program a vypnete spotřebič.
2. Stisknutím tlačítka Zap./Vyp. opětovně zapnete spotřebič.





Pokud již byla dokončena fáze systému SensiCare System a již započalo napouštění vody, nový program se spustí **bez zopakování fáze systému SensiCare System**. Voda a prací prostředek nebudou vypuštěny, aby se zabránilo plýtvání.


Existuje ještě další způsob zrušení:

1. Otočte voličem do polohy „Reset“ .
  2. Počkejte jednu sekundu. Na displeji se zobrazí .
- Nyní můžete zadat nový prací program.

## 11.10 Konec programu

Po dokončení programu se spotřebič automaticky zastaví. Zazní zvuková signalizace (pokud je zapnutá). Na displeji se zobrazí .

Zhasne kontrolka tlačítka Start/Pauza .

Víko se odblokuje a ukazatel  zhasne.

1. Stisknutím tlačítka Zap./Vyp. vypnete spotřebič.  
Po pěti minutách od konce programu funkce úspory energie spotřebič automaticky vypne.









Při opětovném zapnutí spotřebiče se na displeji zobrazí konec předchozího programu. Otočením voliče programu nastavte nový program.

2. Vymějte prádlo ze spotřebiče.
3. Zkontrolujte, zda je buben prázdný.
4. Nechte víko a zásuvku dávkovače pracího prostředku lehce otevřené, abyste zabránili vzniku plísní a nepříjemných pachů.
5. Zavřete vodovodní kohoutek.

## 11.11 Vypouštění vody po dokončení programu


Pokud jste zvolili program nebo funkci, která nevyпустí vodu z posledního máchání, program se dokončí, ale:

- V části určené pro čas se zobrazí  a na displeji se zobrazí ukazatel zablokovaného víka .
- Buben se stále pravidelně otáčí, aby se zabránilo zmačkání prádla.
- Víko zůstane zablokované.
- Před otevřením víka je nutné vypustit vodu:

1. V případě potřeby stiskněte tlačítko Odstřed. , abyste snížili rychlost odstředování navrženou spotřebičem.
2. Stiskněte tlačítko Start/Pauza .
  - Pokud jste nastavili Zastavení máchání , spotřebič vypustí vodu a odstředí prádlo.
  - Pokud jste nastavili Noční režim , spotřebič pouze vypustí vodu.

Ukazatel funkce Zastavení máchání  a

Noční režim  se přestane zobrazovat.

3. Po dokončení programu a zhasnutí kontrolky zablokování víka  můžete víko otevřít.
4. Stisknutím tlačítka Zap./Vyp. na několik sekund vypnete spotřebič.

## 11.12 Funkce pohotovostního režimu

Funkce pohotovostního režimu spotřebič automaticky vypne za účelem snížení spotřeby energie, když:

- Spotřebič nepoužíváte po dobu pěti minut, když není spuštěn žádný program.  
Stisknutím tlačítka Zap./Vyp. opětovně zapnete spotřebič.
- Po pěti minutách po dokončení pracího programu.  
Stisknutím tlačítka Zap./Vyp. opětovně zapnete spotřebič.  
Na displeji se zobrazí délka posledního programu.

Otočením voliče programu nastavte nový program.

Je-li volič otočen do polohy „Reset“ ●, spotřebič se automaticky vypne za 30 sekund.



Pokud jste nastavili program nebo funkci, která končí s vodou v bubnu, funkce pohotovostního režimu **nevypne** spotřebič a nepřipomene vám, abyste vypustili vodu.

## 12. TIPY A RADY



### VAROVÁNÍ!

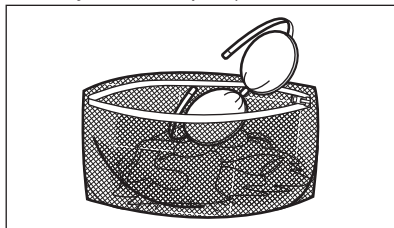
Viz kapitoly o bezpečnosti.

### 12.1 Vkládání náplně prádla

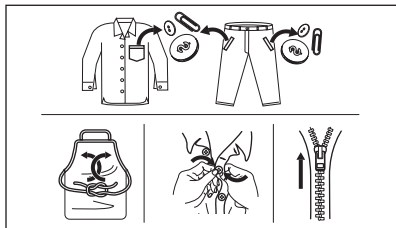
- Prádlo rozdělte na: bílé, barevné, syntetické, jemné a vlněné.
- Řiďte se pokyny na etiketách praného prádla.
- Neperte současně bílé a barevné prádlo.
- Některé barevné oblečení může během prvního praní pouštět barvu. Doporučujeme proto, abyste jej při několika prvních praních prali odděleně.
- Vícevrstvé tkaniny, vlněné prádlo a prádlo s potiskem či obrázkem obraťte naruby.
- Odolné skvrny předem ošetřete.
- Odolné skvrny perte pomocí speciálního pracího prostředku.
- U záclon postupujte opatrně. Odstraňte háčky a záclony vložte do pracího pytle nebo povlečení na polštář.
- Velmi malá náplň prádla může způsobit problémy s vyvážením během fáze odstředování, což vede k nadměrným vibracím. Pokud k tomu dojde:
  - a. přerušete program a otevřete dvířka (viz kapitola „Denní používání“);

- b. ručně rozložte prádlo rovnoměrně ve vaně spotřebiče;
- c. stisknete tlačítko Start/Pauza. Odstředovací fáze bude pokračovat.

- Zapněte knoflíky polštářů, zatáhněte zipy, zapněte háčky a patenty. Svažte pásy, šňůry, tkaničky, tkanice a jakékoli jiné volné prvky.
- Neperte nezaobroubené prádlo nebo prádlo, které se zatrhává. Při praní malých nebo jemných kusů prádla používejte prací pytel (např. podprsenky s kovovými kosticemi, opasky, punčochové kalhoty, tkaničky, tkanice apod.).



- Vyprázdněte kapsy a jednotlivé kusy prádla rozložte.



## 12.2 Odolné skvrny

U některých skvrn voda a prací prostředek nestačí.

Takovéto skvrny doporučujeme předem ošetřit před vložením příslušných kusů prádla do spotřebiče.

K dispozici jsou speciální odstraňovače skvrn. Použijte speciální odstraňovač skvrn vhodný pro daný druh skvrny a tkaniny.

## 12.3 Typ a množství pracího prostředku

Volba pracího prostředku a použití správného množství ovlivňuje výsledky vašeho praní a zároveň pomáhá bránit plýtvání a chránit životní prostředí:

- Používejte výhradně prací prostředky a ostatní přípravky určené speciálně pro pračky. Nejprve se řiďte těmito obecnými pravidly:
  - práškové prací prostředky pro všechny druhy tkanin, s výjimkou jemných tkanin. Pro bílé prádlo a dezinfekci prádla použijte nejlépe práškové prací prostředky obsahující bělidlo,
  - tekuté prací prostředky, přednostně pro prací programy s nízkou prací teplotou (max. 60 °C), pro všechny druhy tkanin nebo speciální prací prostředky pouze pro vlnu.
- Volba a množství pracího prostředku závisí na: typu tkaniny (jemné, vlněné, bavlněné prádlo, apod.), barvě oblečení, velikosti náplně, stupni zašpinění, teplotě praní a tvrdosti použité vody.
- Řiďte se pokyny na balení pracích prostředků a ostatních přísad, aniž

byste překročili vyznačené maximální množství (**MAX**).

- Nemíchejte různé typy pracích prostředků.
- Menší množství pracího prostředku použijte tehdy, když:
  - perete malé množství prádla,
  - prádlo je lehce zašpiněné,
  - při praní se tvoří velké množství pěny.
- Když používáte prací tablety nebo kapsle, vždy je vložte do bubnu a nikoliv do dávkovače pracího prostředku.

### Nedostatečné množství pracího prostředku může způsobit:

- neuspokojivé výsledky praní,
- zšednutí náplně prádla,
- mastné oblečení,
- plíseň ve spotřebiči.

### Nadměrné množství pracího prostředku může způsobit:

- pěnovost,
- nižší prací účinek,
- nedostatečné máchání,
- větší dopad na životní prostředí.

## 12.4 Ekologické rady

Chcete-li ušetřit vodu i energii a přispět k ochraně životního prostředí, doporučujeme řídit se následujícími radami:

- **Normálně zašpiněné prádlo** můžete prát **bez předpirky**, čímž ušetříte prací prostředek, vodu i čas (a ochráníte tak i životní prostředí!).
- Plnění spotřebiče na **maximální kapacitu uvedenou u každého programu pomáhá snižovat spotřebu energie a vody**.
- Vhodným předběžným ošetřením můžete před praním odstranit skvrny a zašpiněná místa. Prádlo pak můžete vyprat při nižší teplotě.
- Pro použití správného množství pracího prostředku si prostudujte množství navržené výrobcem pracího prostředku a zkontrolujte tvrdost vody ve vašem vodovodním řádu. Viz „Tvrdost vody“.
- Nastavte **maximální možnou rychlost odstředování** u zvoleného pracího programu, **než budete vaše**



**prádlo sušit v bubnové sušičce.**  
Ušetříte tím energii při sušení!

## 12.5 Tvrdost vody

Pokud je tvrdost vody ve vaší oblasti vysoká či střední, doporučujeme používat změkčovač vody určený pro

pračky. V oblastech s měkkou vodou není změkčovač vody nutně používat.

Tvrdost vody ve vaší oblasti zjistíte u místní vodárenské společnosti.

Používejte správné množství změkčovače vody. Dodržujte pokyny uvedené na balení těchto výrobků.

# 13. ČIŠTĚNÍ A ÚDRŽBA



### **VAROVÁNÍ!**

Viz kapitoly o bezpečnosti.



Kapitolu si pečlivě přečtěte, abyste zajistili nejlepší údržbu a péči.

## 13.1 Rozvrh pravidelného čištění

### **Pravidelné čištění pomáhá prodloužit životnost vašeho spotřebiče.**

Po každém programu nechte dvířka a dávkovač pracího prostředku lehce pootvěrené, abyste zajistili oběh vzduchu a vysušili vlhkost uvnitř spotřebiče: zabráníte tím vzniku plísní a nepříjemných pachů.

Pokud spotřebič delší dobu nepoužíváte: zavřete vodovodní kohoutek a vypojte spotřebič ze zásuvky.

### **Orientační plán pravidelného čištění:**

|                                                       |                  |
|-------------------------------------------------------|------------------|
| Odstraňování vodního kamene                           | Dvakrát ročně    |
| Údržbové praní                                        | Jednou měsíčně   |
| Vyčištění těsnění víka                                | Každé dva měsíce |
| Vyčištění bubnu                                       | Každé dva měsíce |
| Vyčištění dávkovače pracího prostředku                | Každé dva měsíce |
| Vyčištění filtru vypouštěcího čerpadla                | Dvakrát ročně    |
| Vyčištění přívodní hadice a filtru přívodního ventilu | Dvakrát ročně    |

Následující odstavec vysvětluje, jak by se měla každá část čistit.

## 13.2 Odstraňování cizích předmětů



Než spustíte prací cyklus, ujistěte se, že jsou všechny kapsy prádla prázdné a všechny volné prvky jsou upevněny. Viz „Plnění prádla“ v části „Rady a tipy“.

Odstraňte veškeré cizí předměty (jako např. kovové spony, knoflíky, mince, apod.), které naleznete ve filtrech a bubnu. Viz odstavce „Čištění bubnu“, „Čištění vypouštěcího čerpadla“ a „Čištění filtru v přívodní hadici a filtru ventilu“. Případně se obraťte na autorizované servisní středisko.

## 13.3 Čištění vnějších ploch

Spotřebič čistěte pouze pomocí jemného mycího prostředku a vlažné vody. Všechny plochy důkladně osušte. Nepoužívejte drátěnky nebo jakékoliv drsné prostředky.



### **POZOR!**

Nepoužívejte alkohol, rozpouštědla ani chemické výrobky.



### **POZOR!**

Kovové plochy nečistěte pomocí prostředků na bázi chlóru.

### 13.4 Odstraňování vodního kamene

- i** Pokud je tvrdost vody ve vaší oblasti vysoká či střední, doporučujeme používat odvápnovací prostředek určený pro pračky.

Pravidelně kontrolujte usazování vodního kamene v bubnu.

Běžné prací prostředky již obsahují přípravky na změkčování vody, přesto však doporučujeme občas spustit program s prázdným bubnem a přípravkem na odstraňování vodního kamene.

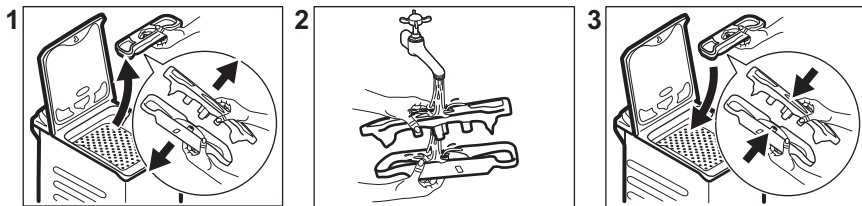
- i** Vždy dodržujte pokyny uvedené na balení těchto výrobků.

### 13.5 Údržbové praní

Opakované a dlouhodobé používání nízkoteplotních programů může způsobit usazování pracího prostředku, zbytků vláken či bakteriální růst uvnitř bubnu a vany. To může vést ke vzniku nepříjemných zápachů a plísní. K eliminaci těchto nánosů a vyčištění vnitřních částí spotřebiče pravidelně provádějte údržbové praní (alespoň jednou měsíčně).

- i** Viz část „Čištění bubnu“.

### 13.8 Čištění dávkovače pracího prostředku



### 13.9 Čištění vypouštěcího filtru

Filtr vypouštěcího čerpadla pravidelně kontrolujte a čistěte.

Vypouštěcí čerpadlo vyčistěte, když:

### 13.6 Čištění bubnu

Pravidelně kontrolujte buben, zda se na něm netvoří stopy rzi.

Vyčistěte buben pomocí speciálního přípravku na nerezovou ocel.

- i** Vždy dodržujte pokyny uvedené na balení těchto výrobků.

K důkladnému vyčištění:

- Vyměte všechno prádlo z bubnu.
- Spusťte program Bavlna s nejvyšší teplotou. Přidejte do prázdného bubnu malé množství práškového pracího prostředku, aby se vypláchly veškeré zbytky.

### 13.7 Těsnění víka

Pravidelně kontrolujte těsnění a odstraňte všechny předměty zachycené uvnitř. V případě potřeby těsnění očistěte pomocí čistícího prostředku na bázi čpavku tak, abyste nepoškrábali jeho povrch.

- i** Vždy dodržujte pokyny uvedené na balení těchto výrobků.

- Spotřebič nevypouští vodu.
- Buben se neatáčí.
- Spotřebič vydává nezvyklý hluk z důvodu ucpaného vypouštěcího čerpadla.

- Na displeji se zobrazí výstražný kód E20

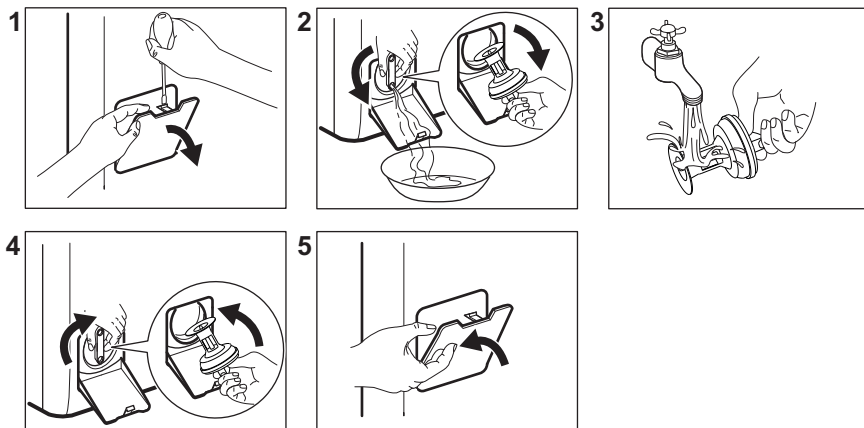
Připravte si hadr na utírání vody, která by mohla při odmontování filtru vytéct.



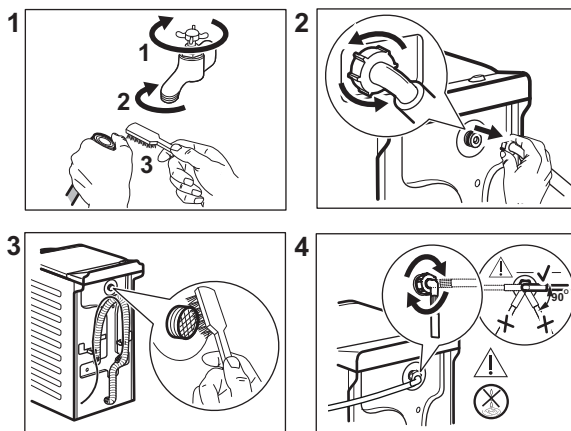
**VAROVÁNÍ!**

- Vytáhněte zástrčku ze síťové zásuvky.
- Nevýjímajte filtr za provozu spotřebiče.
- Čerpadlo nečistěte, pokud je voda ve spotřebiči horká. Vyčkejte, dokud voda nevychladne.

**K vyčištění čerpadla postupujte následovně:**



**13.10 Čištění přívodní hadice a filtru přívodního ventilu**



### 13.11 Nouzové vypouštění

Pokud spotřebič nemůže vypustit vodu, proveďte postup popsáný v odstavci „Čištění vypouštěcího čerpadla“. Je-li to nutné, čerpadlo vyčistěte.

### 13.12 Opatření proti vlivu mrazu

Pokud spotřebič instalujete v místě, kde může teplota klesnout na hodnoty kolem 0 °C, vypusťte zbylou vodu z přívodní hadice a vypouštěcího čerpadla.

1. Vytáhněte zástrčku ze síťové zásuvky.
2. Zavřete vodovodní kohoutek.

3. Oba konce přívodní hadice vložte do nádoby a nechte z hadice vytéct vodu.
4. Vyprázdněte vypouštěcí čerpadlo. Viz nouzové vypouštění.
5. Když je vypouštěcí čerpadlo prázdné, namontujte přívodní hadici zpět.



#### **VAROVÁNÍ!**

Před opětovným použitím spotřebiče se ujistěte, že je okolní teplota vyšší než 0 °C.

Výrobce neručí za škody způsobené nízkými teplotami.

## 14. ODSTRAŇOVÁNÍ ZÁVAD



#### **VAROVÁNÍ!**

Viz kapitoly o bezpečnosti.

### 14.1 Výstražné kódy a možné závady

Spotřebič nezačne pracovat nebo se během provozu zastavuje. Nejprve zkuste najít řešení problému (viz tabulky).



#### **VAROVÁNÍ!**

Před každou kontrolou spotřebič vypněte.

**U některých problémů se na displeji zobrazí výstražný kód a**


**tlačítko Start/Pauza  může začít nepřetržitě blikat:**

| Problém                                           | Možné řešení                                                                                                                                                                                                                                                                                                                                                                                                                                                                                                                                                                                                                                                                                                    |
|---------------------------------------------------|-----------------------------------------------------------------------------------------------------------------------------------------------------------------------------------------------------------------------------------------------------------------------------------------------------------------------------------------------------------------------------------------------------------------------------------------------------------------------------------------------------------------------------------------------------------------------------------------------------------------------------------------------------------------------------------------------------------------|
| <b>E 10</b><br>Spotřebič se neplní vodou správně. | <ul style="list-style-type: none"> <li>• Zkontrolujte, zda je vodovodní kohoutek otevřený.</li> <li>• Ujistěte se, že není příliš malý tlak na přívodu vody. Ohledně těchto informací se obraťte na místní vodárenský podnik.</li> <li>• Ujistěte se, že není zanesený vodovodní kohoutek.</li> <li>• Ujistěte se, že přívodní hadice není přehnutá, poškozená či přiskřípnutá.</li> <li>• Ujistěte se, že je přívodní hadice správně umístěná.</li> <li>• Tento problém může být také způsoben zaneseným vypouštěcím okruhem. Obraťte se na autorizované servisní středisko.</li> <li>• Ujistěte se, že filtr na přívodní hadici a filtr na ventilu není ucpaný. Řiďte se částí „Čištění a údržba“.</li> </ul> |

|                                                                                  |                                                                                                                                                                                                                                                                                                                                                                                                                                                                                                                                                                                                                                                                                         |
|----------------------------------------------------------------------------------|-----------------------------------------------------------------------------------------------------------------------------------------------------------------------------------------------------------------------------------------------------------------------------------------------------------------------------------------------------------------------------------------------------------------------------------------------------------------------------------------------------------------------------------------------------------------------------------------------------------------------------------------------------------------------------------------|
| <b>E20</b><br>Spotřebič nevypouští vodu.                                         | <ul style="list-style-type: none"> <li>• Ujistěte se, že není zanesený sifon.</li> <li>• Ujistěte se, že vypouštěcí hadice není přehnutá či přiskřípnutá.</li> <li>• Ujistěte se, že není zanesený vypouštěcí filtr. Filtr v případě potřeby vyčistěte. Řiďte se částí „Čištění a údržba“.</li> <li>• Tento problém může být způsoben zaneseným vypouštěcím okruhem. Obratě se na autorizované servisní středisko.</li> <li>• Ujistěte se, že je vypouštěcí hadice správně umístěná.</li> <li>• Nastavte vypouštěcí program, pokud jste zvolili program bez vypouštěcí fáze.</li> <li>• Nastavte vypouštěcí program, pokud jste zvolili funkci, která končí s vodou ve vaně.</li> </ul> |
| <b>E91</b><br>Chyba v komunikaci mezi elektronickými prvky spotřebiče.           | <ul style="list-style-type: none"> <li>• Program se nedokončil správně nebo se spotřebič vypnul příliš brzy. Zkuste, zda problém trvá i po vypnutí a zapnutí spotřebiče.</li> <li>• Pokud se výstražný kód na displeji zobrazí znovu, kontaktujte autorizované servisní středisko.</li> </ul>                                                                                                                                                                                                                                                                                                                                                                                           |
| <b>EAD</b><br>Dvířka bubnu spotřebiče jsou otevřená nebo nejsou správně zavřená. | <ul style="list-style-type: none"> <li>• Zkontrolujte, zda jsou dvířka bubnu správně zavřená.</li> </ul>                                                                                                                                                                                                                                                                                                                                                                                                                                                                                                                                                                                |
| <b>EKO</b><br>Napájení ze sítě je nestabilní.                                    | <ul style="list-style-type: none"> <li>• Vyčkejte, dokud nebude napájení v síti stabilní.</li> </ul>                                                                                                                                                                                                                                                                                                                                                                                                                                                                                                                                                                                    |

Pokud se na displeji zobrazí jiné výstražné kódy, spotřebič vypněte a zapněte. Pokud problém přetrvává, obraťte se na autorizované servisní středisko.

V případě jiného problému s pračkou vyhledejte možná řešení v níže uvedené tabulce.

| Problém                                          | Možné řešení                                                                                                                                                                                                                                                                                                                                                                                                                                                                                                                                                                                                                       |
|--------------------------------------------------|------------------------------------------------------------------------------------------------------------------------------------------------------------------------------------------------------------------------------------------------------------------------------------------------------------------------------------------------------------------------------------------------------------------------------------------------------------------------------------------------------------------------------------------------------------------------------------------------------------------------------------|
| Nespustil se program.                            | <ul style="list-style-type: none"> <li>• Ujistěte se, že je zástrčka zapojená do síťové zásuvky.</li> <li>• Přesvědčte se, že víko spotřebiče a dvířka bubnu jsou zavřená.</li> <li>• Ujistěte se, že není poškozená domovní pojistka či jistič.</li> <li>• Ujistěte se, že jste stiskli Start/Pauza .</li> <li>• Pokud je nastaven odložený start, zrušte jej nebo vyčkejte do konce odpočtu.</li> <li>• Vypněte funkci dětské bezpečnostní pojistky, pokud je zapnutá.</li> <li>• Zkontrolujte polohu voliče u zvoleného programu.</li> </ul> |
| Spotřebič se naplní vodou a okamžitě se vypustí. | <ul style="list-style-type: none"> <li>• Ujistěte se, že je vypouštěcí hadice ve správné poloze. Hadice může být umístěna příliš nízko. Viz „Pokyny k instalaci“.</li> </ul>                                                                                                                                                                                                                                                                                                                                                                                                                                                       |

| Problém                                                               | Možné řešení                                                                                                                                                                                                                                                                                                                                                                                                                                                                       |
|-----------------------------------------------------------------------|------------------------------------------------------------------------------------------------------------------------------------------------------------------------------------------------------------------------------------------------------------------------------------------------------------------------------------------------------------------------------------------------------------------------------------------------------------------------------------|
| Odstředovací fáze neprobíhá nebo prací program trvá déle než obvykle. | <ul style="list-style-type: none"> <li>• Nastavte program odstředování.</li> <li>• Ujistěte se, že není zanesený vypouštěcí filtr. Filtr v případě potřeby vyčistěte. Řiďte se částí „Čištění a údržba“.</li> <li>• Tento problém může být způsoben zaneseným vypouštěcím okruhem. Obrat'te se na autorizované servisní středisko.</li> <li>• Ručně rozložte prádlo v bubnu a spus'tte odstředovací fázi znovu. Tento problém může být zapříčiněn potížemi s vyvážením.</li> </ul> |
| Na podlaze je voda.                                                   | <ul style="list-style-type: none"> <li>• Ujistěte se, že spojky na vodních hadicích jsou těsné a neuniká z nich žádná voda.</li> <li>• Ujistěte se, že přívodní a vypouštěcí hadice není poškozená.</li> <li>• Ujistěte se, že používáte správný prací prostředek ve správném množství.</li> </ul>                                                                                                                                                                                 |
| Nelze otevřít víko spotřebiče.                                        | <ul style="list-style-type: none"> <li>• Ujistěte se, že nebyl zvolen prací program, který končí s vodou v bubnu.</li> <li>• Ujistěte se, že se prací program dokončil.</li> <li>• Nastavte vypouštěcí či odstředovací program, pokud je v bubnu voda.</li> <li>• Ujistěte se, že je spotřebič zapojen do elektrické sítě.</li> <li>• Tento problém může být způsoben poruchou spotřebiče. Kontaktujte autorizované servisní středisko.</li> </ul>                                 |
| Spotřebič vydává nezvyklý hluk a vibruje.                             | <ul style="list-style-type: none"> <li>• Ujistěte se, že je spotřebič správně vyrovnaný. Viz „Pokyny k instalaci“.</li> <li>• Ujistěte se, že jste odstranili veškerý obalový materiál a přepravní šrouby. Viz „Pokyny k instalaci“.</li> <li>• Do bubnu přidejte více prádla. Může se jednat o příliš malou náplň.</li> </ul>                                                                                                                                                     |
| Délka programu se zvyšuje či snižuje během provádění programu.        | <ul style="list-style-type: none"> <li>• Systém SensiCare System dokáže upravit délku programu na základě typu a množství prádla. Viz „Detekce náplně SensiCare System“ v kapitole „Denní používání“.</li> </ul>                                                                                                                                                                                                                                                                   |
| Neuspokojivé výsledky praní.                                          | <ul style="list-style-type: none"> <li>• Zvyšte množství pracího prostředku nebo použijte jiný.</li> <li>• Před vypráním prádla odstraňte odolné skvrny pomocí speciálního přípravku.</li> <li>• Nastavte správnou teplotu.</li> <li>• Snižte náplň prádla.</li> </ul>                                                                                                                                                                                                             |
| Příliš mnoho pěny v bubnu během pracího programu.                     | <ul style="list-style-type: none"> <li>• Snižte množství pracího prostředku.</li> </ul>                                                                                                                                                                                                                                                                                                                                                                                            |

Po kontrole spotřebič zapněte. Program bude pokračovat od okamžiku, ve kterém byl přerušen.

Pokud se problém objeví znovu, obra'tte se na autorizované servisní středisko.

Potřebné údaje pro servisní středisko najdete na typovém štítku.

## 15. ÚDAJE O SPOTŘEBĚ

### 15.1 Úvod

- i** Podrobné informace o energetickém štítku naleznete na webovém odkazu **[www.theenergylabel.eu](http://www.theenergylabel.eu)**.
- i** QR kód na energetickém štítku dodaném se spotřebičem nabízí internetový odkaz na informace týkající se výkonu spotřebiče v databázi EU EPREL. Uchovejte si energetický štítek pro referenční potřeby s návodem k použití a všemi ostatními dokumenty dodanými s tímto spotřebičem. Tyto informace lze rovněž nalézt v databázi EPREL prostřednictvím odkazu **<https://eprel.ec.europa.eu>** a pomocí názvu modelu a výrobního čísla, které naleznete na typovém štítku spotřebiče. Umístění typového štítku naleznete v části „Popis spotřebiče“.

### 15.2 Legenda

|              |                                                                                                                                  |                      |                       |
|--------------|----------------------------------------------------------------------------------------------------------------------------------|----------------------|-----------------------|
| <b>kg</b>    | Náplň prádla.                                                                                                                    | <b>hh:m<br/>m</b>    | Délka programu.       |
| <b>kWh</b>   | Spotřeba energie.                                                                                                                | <b>°C</b>            | Teplota prádla.       |
| <b>Litry</b> | Spotřeba vody.                                                                                                                   | <b>ot./<br/>min.</b> | Rychlost odstředování |
| <b>%</b>     | Zbytková vlhkost na konci odstředovací fáze. Čím vyšší je odstředovací rychlost, tím vyšší je hlučnost a nižší zbytková vlhkost. |                      |                       |

- i** Hodnoty a délka programu se mohou lišit v závislosti na různých podmínkách (např. na teplotě místnosti, teplotě a tlaku vody, velikosti náplně a typu prádla, napájecím napětí), a také pokud změníte výchozí nastavení programu.

### 15.3 Podle nařízení Komise EU č. 2019/2023

| <b>program Eco<br/>40-60</b> | <b>kg</b> | <b>kWh</b> | <b>Litry</b> | <b>hh:mm</b> | <b>%</b> | <b>°C</b> | <b>ot./<br/>min.1)</b> |
|------------------------------|-----------|------------|--------------|--------------|----------|-----------|------------------------|
| Plná náplň                   | 6         | 0.940      | 47.0         | 3:17         | 53.00    | 47        | 1151                   |
| Poloviční náplň              | 3         | 0.518      | 37.0         | 2:35         | 53.00    | 39        | 1151                   |
| Čtvrtinová náplň             | 1,5       | 0.260      | 29.0         | 2:35         | 55.00    | 25        | 1151                   |

1) Maximální rychlost odstředování.

### Spotřeba energie v různých režimech

| Vypnuto (W)                                         | Pohotovostní režim (W) | Odložený start (W) |
|-----------------------------------------------------|------------------------|--------------------|
| 0.48                                                | 0.48                   | 4.00               |
| Doba do režimu Vypnuto/Pohotovost je max. 15 minut. |                        |                    |

## 15.4 Běžné programy

 Tyto hodnoty jsou pouze informační.

| Program                             | kg | kWh  | Litry | hh:mm | %     | °C | ot./min. <sup>1)</sup> |
|-------------------------------------|----|------|-------|-------|-------|----|------------------------|
| Bavlna <sup>2)</sup><br>90 °C       | 6  | 2.60 | 85.0  | 3:25  | 53.00 | 85 | 1200                   |
| Bavlna<br>60 °C                     | 6  | 1.85 | 85.0  | 3:25  | 53.00 | 55 | 1200                   |
| Bavlna 20° <sup>3)</sup><br>20 °C   | 6  | 0.40 | 85.0  | 2:45  | 53.00 | 20 | 1200                   |
| Syntetika<br>40 °C                  | 3  | 0.65 | 55.0  | 2:10  | 35.00 | 40 | 1200                   |
| Jemné prádlo <sup>4)</sup><br>30 °C | 2  | 0.35 | 50.0  | 1:00  | 35.00 | 30 | 1200                   |
| Vlna<br>30 °C                       | 1  | 0.20 | 35.0  | 1:10  | 30.00 | 30 | 1200                   |

1) Referenční ukazatel rychlosti odstředování.

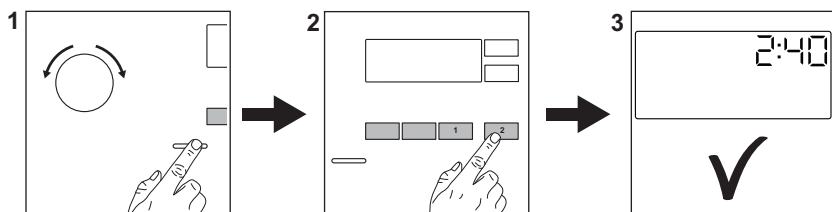
2) Vhodné k praní velmi zašpiněných textilií.

3) Vhodné pro praní lehce zašpiněných bavlněných, syntetických a směsových tkanin.

4) Také funguje jako rychlý prací program pro lehce zašpiněné prádlo.

## 16. STRUČNÝ PŘEHLED

### 16.1 Denní používání





Zasuňte zástrčku do zásuvky.

Otevřete vodovodní kohoutek.

Vložte prádlo.

Nasypte nebo nalijte prací prostředek a další prostředky do příslušné komory v dávkovači.

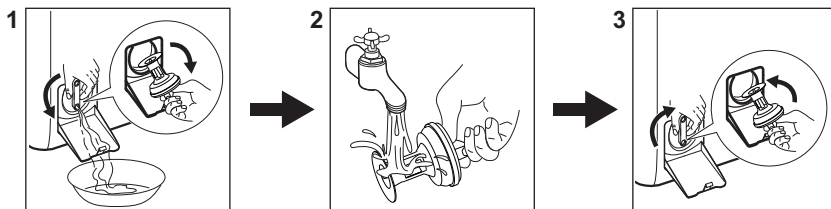
1. Stisknutím tlačítka **Zap./Vyp.** zapnete spotřebič. Pootočte voličem programů na volbu požadovaného programu.

2. Pomocí příslušných dotykových tlačítek nastavte požadované funkce (1). Program spustíte stisknutím tlačítka **Start/Pauza** (2).

3. Spotřebič se zapne. Na konci programu vyjměte prádlo.

Stisknutím tlačítka **Zap./Vyp.** vypnete spotřebič.

## 16.2 Čištění filtru vypouštěcího čerpadla



Filtr čistěte pravidelně a zejména pak tehdy, když se na displeji zobrazí výstražný kód **E20**.

## 16.3 Programy


| Programy                   | Náplň  | Popis spotřebiče                                                                                      |
|----------------------------|--------|-------------------------------------------------------------------------------------------------------|
| <b>Eco 40-60</b>           | 6 kg   | Bílá a barevná bavlna. Běžně zašpiněné prádlo.                                                        |
| <b>Bavlna</b>              | 6 kg   | Bílá a barevná bavlna.                                                                                |
| <b>Syntetika</b>           | 3 kg   | Prádlo ze syntetických nebo směsových tkanin.                                                         |
| <b>Jemné prádlo</b>        | 2 kg   | Prádlo z jemných tkanin jako akryl, viskóza či polyester.                                             |
| <b>Rychlý 14 min</b>       | 1,5 kg | Lehce zašpiněné nebo jednou nošené bavlněné a syntetické prádlo.                                      |
| <b>Máchání</b>             | 6 kg   | Veškeré tkaniny s výjimkou vlněných a velmi jemných tkanin. Program pro máchání a odstředění.         |
| <b>Odstřed./Vypouštění</b> | 6 kg   | Veškeré tkaniny s výjimkou vlněných a velmi jemných tkanin. Program pro odstředění a vypouštění vody. |


| Programy                                                                                         | Náplň                                    | Popis spotřebiče                                                           |
|--------------------------------------------------------------------------------------------------|------------------------------------------|----------------------------------------------------------------------------|
| <b>Antialergický</b>                                                                             | 6 kg                                     | Bílé bavlněné prádlo. Tento program pomáhá odstraňovat mikroby a bakterie. |
| <b>Dětské oblečení</b>                                                                           | 1 kg                                     | Šetrný program vhodný pro dětské prádlo.                                   |
|  <b>Hedvábí</b> | 1 kg                                     | Speciální program pro hedvábí a smíšené syntetické prádlo.                 |
|  <b>Vlna</b>    | 1 kg                                     | Vlna vhodná ke praní v pračce, ručně praná vlna a jemné kusy prádla.       |
| <b>Sport</b>                                                                                     | 2,5 kg                                   | Sportovní oblečení.                                                        |
|  <b>Outdoor</b> | 2 kg <sup>1)</sup><br>1 kg <sup>2)</sup> | Moderní venkovní sportovní oblečení.                                       |
| <b>Denim</b>                                                                                     | 3 kg                                     | Džínové oblečení.                                                          |

1) Prací program.

2) Prací program a fáze pro obnovu voděodolnosti.

## 17. POZNÁMKY K OCHRANĚ ŽIVOTNÍHO PROSTŘEDÍ

Recyklujte materiály označené symbolem . Obaly vyhodte do příslušných odpadních kontejnerů k recyklaci. Pomáhejte chránit životní prostředí a lidské zdraví a recyklovat elektrické a elektronické spotřebiče

určené k likvidaci. Spotřebiče označené příslušným symbolem  nelikvidujte spolu s domovním odpadem. Spotřebič odevzdejte v místním sběrném dvoře nebo kontaktujte místní úřad.



[www.electrolux.com/shop](http://www.electrolux.com/shop)



135981340-A-422022

