

# CHLADNIČKA

## NÁVOD NA OBSLUHU

**PHILCO**



*Famous for Quality the World Over*

**PC 175 C**  
**PC 175 D**

**Vážený zákazník,  
děkujeme vám za koupu produktu značky PHILCO. Aby vám váš spotřebič dobře sloužil, přečtajte si,  
prosím, pozorně všechny pokyny v této uživatelské příručce.**

# OBSAH

<b>ČASŤ 1: BEZPEČNOSTNÉ POKYNY .....</b>	<b>2</b>
<b>ČASŤ 2: POPIS SPOTREBIČA.....</b>	<b>10</b>
POHĽAD NA SPOTREBIČ.....	10
<b>ČASŤ 3: INŠTALÁCIA NOVÉHO SPOTREBIČA .....</b>	<b>11</b>
VETRANIE SPOTREBIČA.....	11
VYROVNAVANIE SPOTREBIČA.....	12
<b>ČASŤ 4: PREVÁDZKA.....</b>	<b>13</b>
SPUSTENIE A REGULÁCIA TEPLOTY .....	13
DEMONTÁŽ A INŠTALÁCIA REGÁLU DVIEROK.....	14
ZMENA SMERU OTVÁRANIA DVIEROK .....	14
<b>ČASŤ 5: POUŽÍVANIE SPOTREBIČA .....</b>	<b>18</b>
REGÁL DVIEROK.....	18
POLIČKA V CHLADIACOM PRIESTORE .....	18
<b>ČASŤ 6: UŽITOČNÉ RADY A TIPY .....</b>	<b>19</b>
TIPY NA ÚSPORU ENERGIE .....	19
RADY PRE CHLADENIE ČERSTVÝCH POTRAVÍN .....	19
RADY PRE CHLADENIE.....	19
RADY PRE MRAZENIE .....	20
RADY PRE SKLADOVANIE MRAZENÝCH POTRAVÍN.....	20
VYPNUTIE VÁŠHO SPOTREBIČA.....	20
<b>ČASŤ 7: ČISTENIE A STAROSTLIVOSŤ .....</b>	<b>21</b>
ČISTENIE VONKAJŠIEHO POVRCHU .....	21
ČISTENIE VNÚTORNÉHO PRIESTORU .....	21
ČISTENIE TESNENÍ DVIEROK.....	22
ODMRAZOVANIE .....	22
<b>ČASŤ 8: ODSTRÁNENIE MOŽNÝCH PROBLÉMOV .....</b>	<b>23</b>
<b>ČASŤ 9: POKYNY KU SKLADOVANIU.....</b>	<b>25</b>
<b>ČASŤ 10: INFORMAČNÝ LIST.....</b>	<b>27</b>



Tento spotrebič bol testovaný v súlade so smernicami platnými v Európskej únii.

Tento spotrebič vyhovuje príslušným bezpečnostným predpisom pre elektrické spotrebiče platné v Európskej únii.

## ČASŤ 1: BEZPEČNOSTNÉ POKYNY



Z DÔVODU VAŠEJ BEZPEČNOSTI A SPRÁVNEHO POUŽITIA, EŠTE PRED INŠTALÁCIOU A PRVÝM POUŽITÍM SPOTREBIČA, SI POZORNE PREČÍTAJTE TENTO NÁVOD NA OBSLUHU, VRÁTANE TÝCHTO TIPOV A VAROVANÍ. ABY STE ZABRÁNILI NEŽIADUCIM CHYBÁM A NEHODÁM, JE DÔLEŽITÉ ZAISTIŤ, ABY SA VŠETKY OSOBY POUŽÍVAJÚCE TENTO SPOTREBIČ DÔKLADNE ZOZNÁMILI S JEHO OBSLUHOU A BEZPEČNOSTNÝMI FUNKCIAMI. USCHOVAJTE SI TIETO POKYNY A V PRÍPADE PREDANIA SPOTREBIČA SA UISTITE, ČI ZOSTAL TENTO NÁVOD V SPOTREBIČI TAK, ABY BOL POUŽÍVANÝ V PRIEBEHU CELEJ ŽIVOTNOSTI A SPRÁVNE INFORMOVAL O SPRÁVNOM POUŽÍVANÍ SPOTREBIČA A BEZPEČNOSTI. Z BEZPEČNOSTNÝCH DÔVODOV A PRE OCHRANU MAJETKU DODRŽIAVAJTE POKYNY V TOMTO NÁVODE, PRETOŽE VÝROBCA NENESIE ŽIADNU ZODPOVEDNOSŤ ZA POŠKODENIA SPÔSOBENÉ NEDODRŽANÍM TÝCHTO POKYNOV.

- TENTO SPOTREBIČ MÔŽU POUŽÍVAŤ DETI OD 8 ROKOV A OSOBY S OBMEDZENÝMI FYZICKÝMI, SENZORICKÝMI ALEBO MENTÁLNYMI SCHOPNOSŤAMI, ALEBO BEZ DOSTATOČNÝCH SKÚSENOSTÍ A ZNALOSTÍ, AK SÚ POD DOHĽADOM ALEBO BOLI POUČENÉ O SPRÁVNOM A BEZPEČNOM POUŽITÍ SPOTREBIČA A POROZUMELI MOŽNÝM RIZIKÁM.
- DETI VO VEKU 3 AŽ 8 ROKOV MÔŽU VKLADAŤ A VYBERAŤ POTRAVINY Z CHLADIACICH SPOTREBIČOV.
- DETI SA SO SPOTREBIČOM NESMÚ HRAŤ.
- ČISTENIE A ÚDRŽBU NESMÚ VYKONÁVAŤ DETI BEZ DOZORU.

- AK JE NAPÁJACÍ KÁBEL POŠKODENÝ, JEHO VÝMENU ZVERTE ODBORNÉMU SERVISNÉMU STREDISKU, ABY SA ZABRÁNILO VZNIKU NEBEZPEČENEJ SITUÁCIE. SPOTREBIČ S POŠKODENÝM NAPÁJACÍM KÁBLOM JE ZAKÁZANÉ POUŽÍVAŤ.
- **UPOZORNENIE:** AK MÁ VÁŠ MODEL VÝROBNÍK ĽADU BEZ PRIPOJENIA PRÍVODU VODY, NAPLNTE HO LEN PITNOU VODOU.
- **VAROVANIE:** VETRACIE OTVORY V KRYTE SPOTREBIČA ALEBO V JEHO KONŠTRUKCII JE POTREBNÉ UDRŽIAVAŤ VOĽNÉ A BEZ PREKÁŽOK.
- **VAROVANIE:** NA URÝCHLENIE PROCESU ODMRAZOVANIA NEPOUŽÍVAJTE MECHANICKÉ ZARIADENIA ANI INÉ PROSTRIEDKY AKO SÚ TIE, KTORÉ SÚ ODPORÚČANÉ VÝROBCOM.
- **VAROVANIE:** NEPOŠKODZUJTE CHLADIACI OBVOD.
- **VAROVANIE:** VO VNÚTRI SKLADOVACIEHO PRIESTORU SPOTREBIČA NEPOUŽÍVAJTE ELEKTRICKÉ ZARIADENIA, POKIAĽ NEJDE O TYP, KTORÝ JE ODPORÚČANÝ VÝROBCOM.
- **VAROVANIE:** V TOMTO SPOTREBIČI NESKLADUJTE VÝBUŠNÉ LÁTKY AKO SÚ AEROSOLOVÉ PLECHOVKY, SPREJE S HORĽAVOU HNACOU LÁTKOU.



ZNAČKA ISO 7000-1701 (2004-01)  
OZNAČUJE MÉDIUM POD TLAKOM.

TENTO SPOTREBIČ JE URČENÝ NA POUŽITIE V DOMÁCNOSTI A NA PODOBNÉ ÚČELY, AKO SÚ NAPRÍKLAD:

- KUCHYNKY PRE ZAMESTNANCOV V PREDAJNIACH, KANCELÁRIÁCH A INÝCH PRACOVNÝCH PROSTREDIACH;
- NA FARMÁCH A KLIENTMI HOTELOV, MOTELOV A INÝCH PROSTREDÍ REZIDENČNÉHO TYPU;
- PROSTREDIE UBYTOVANIA S RAŇAJKAMI;
- STRAVOVANIE A PODOBNÉ MALOOBCHODNÉ VYUŽITIA.

LEN NIEKTORÉ VYBRANÉ MODELY CHLADNIČIEK OBSAHUJÚ VÝROBNÍK ĽADU. ZABUDOVANÉ VÝROBNÍKY ĽADU MUSIA BYŤ NAINŠTALOVANÉ LEN VÝROBCOM ALEBO JEHO SERVISNÝM STREDISKOM.

- PRE VYBRANÉ MODELY S VÝROBNÍKOM ĽADU S PRIPOJENÍM K VODE PLATÍ: **UPOZORNENIE:** PRIPÁJA SA LEN K PRÍVODU PITNEJ VODY.
- **UPOZORNENIE:** SPOTREBIČ MUSÍ BYŤ PRIPOJENÝ PODĽA NÁVODU, ABY SA ZABRÁNILO NEBEZPEČENSTVU SPÔSOBENÉMU JEHO NESTABILITOU.
- **UPOZORNENIE:** CHLADIACI SYSTÉM OBSAHUJE CHLADIVO POD VYSOKÝM TLAKOM. NEMANIPULUJTE SO SYSTÉMOM. MUSÍ BYŤ OPRAVOVANÝ LEN KVALIFIKOVANOU OSOBOU.



## **VAROVANIE:**

**NEBEZPEČENSTVO POŽIARU/HORĽAVÉ MATERIÁLY!**

OBSAHUJE CHLADIACI PLYN IZOBUTÁN


# R600A

## **CHLADIVO**

CHLADIACI IZOBUTÁN (R600A), KTORÝ JE OBSIAHNUTÝ V CHLADIACOM OKRUHU SPOTREBIČA, JE PRÍRODNÝ PLYN S VYSOKOU KOMPATIBILITOU SO ŽIVOTNÝM PROSTREDÍM, KTORÝ JE PREDSA LEN HORĽAVÝ. POČAS PREPRASY A INŠTALÁCIE SPOTREBIČA ZABRÁŇTE POŠKODENIU KOMPONENTOV CHLADIACEHO OKRUHU. CHLADIVO (R600A) JE HORĽAVÉ.

• **VAROVANIE** — CHLADNIČKY V IZOLÁCII OBSAHUJÚ CHLADIVO A CHLADIACE PLYNY. CHLADIVO A CHLADIACE PLYNY MUSIA BYŤ LIKVIDOVANÉ ODBORNE, PRETOŽE MÔŽU SPÔSOBIŤ PORANENIE OČÍ ALEBO VZNIETENIE. PRED VYKONANÍM SPRÁVNEJ LIKVIDÁCIE SA UISTITE, ČI NIE JE POTRUBIE CHLADIACEHO OKRUHU POŠKODENÉ.



SYMBOL  VAROVANIE A ZNAMENÁ TO, ŽE CHLADIVO A CHLADIACE PLYNY SÚ HORĽAVÉ.

## **VAROVANIE: RIZIKO POŽIARU HORĽAVÝCH MATERIÁLOV**

AK BY DOŠLO K POŠKODENIU CHLADIACEHO OKRUHU:

- VYHNITE SA OTVORENÉMU OHŇU A ZDROJOM VZNIETENIA.
- DÔKLADNE VYVETRAJTE MIESTNOSŤ, V KTOREJ SA SPOTREBIČ NACHÁDZA.

JE NEBEZPEČNÉ MENIŤ ALEBO UPRAVOVAŤ SPOTREBIČ AKÝMKOLĽVEK SPÔSOBOM.

AKÉKOLĽVEK POŠKODENIE NAPÁJACIEHO KÁBLA MÔŽE VIESŤ K SKRATU, POŽIARU A/ALEBO ZASIAHNUTIU ELEKTRICKÝM PRÚDOM.

● **UPOZORNENIE:** CHLADIACI SYSTÉM OBSAHUJE CHLADIVO POD VYSOKÝM TLAKOM. NEMANIPULUJTE SO SYSTÉMOM. MUSÍ BYŤ OPRAVOVANÝ LEN KVALIFIKOVANOU OSOBOU.

● **UPOZORNENIE:** PRI UMIESTNENÍ SPOTREBIČA SA UISTITE, ČI NIE JE NAPÁJACÍ KÁBEL ZACHYTENÝ ALEBO POŠKODENÝ.

● **UPOZORNENIE:** NEUMIESTŇUJTE MNOHOPOČETNÉ PRENOSNÉ ZÁSUVKY ALEBO PRENOSNÉ ZDROJE NAPÁJANIA NA ZADNÚ STRANU SPOTREBIČA.



### **ELEKTRICKÁ BEZPEČNOSŤ**

1. NAPÁJACÍ KÁBEL NESMIE BYŤ PREDLŽOVANÝ.
2. UISTITE SA, ČI NIE JE ZÁSTRČKA NAPÁJACIEHO KÁBLA POŠKODENÁ.  
ROZDRVENÁ ALEBO POŠKODENÁ ZÁSTRČKA SA MÔŽE PREHRIEVAŤ A SPÔSOBIŤ POŽIAR.
3. UISTITE SA, ČI MÁTE VOĽNÝ PRÍSTUP K ZÁSTRČKE SPOTREBIČA.
4. NEŤAHAJTE ZA NAPÁJACÍ KÁBEL.



5. AK JE ELEKTRICKÁ ZÁSUVKA UVOĽNENÁ, NEPRIPÁJAJTE K NEJ ZÁSTRČKU. HROZÍ RIZIKO ZASIAHNUTIA ELEKTRICKÝM PRÚDOM ALEBO VZNIKU POŽIARU.
6. NESMIETE POUŽÍVAŤ TENTO SPOTREBIČ BEZ KRYTU VNÚTORNÉHO OSVETLENIA.
7. CHLADNIČKA JE URČENÁ LEN NA NAPÁJANIE Z JEDNEJ FÁZY STRIEDAVÉHO PRÚDU S HODNOTAMI 220~240 V/50 HZ. AK JE KOLÍSANIE NAPÄTIA V MIESTE BYDLISKA POUŽÍVATEĽA TAK VEĽKÉ, ŽE PRESAHUJE VYŠŠIE UVEDENÉ LIMITY, Z BEZPEČNOSTNÝCH DÔVODOV POUŽITE PRE CHLADNIČKU AUTOMATICKÝ NAPÄŤOVÝ REGULÁTOR S VIAC AKO 350 W.

CHLADNIČKA MUSÍ BYŤ VYBAVENÁ ŠPECIÁLNOU NAPÁJACOU ZÁSTRČKOU NAMIESTO BEŽNEJ S INÝMI ELEKTRICKÝMI SPOTREBIČMI. ZÁSTRČKA MUSÍ ZODPOVEDAŤ ZÁSUVKE S UZEMŇOVACÍM KONTAKTOM.

## **BEŽNÉ POUŽITIE**

- V SPOTREBIČI NESKLADUJTE HORĽAVÉ PLYNY ANI TEKUTINY. HROZÍ RIZIKO EXPLÓZIE.
- V SPOTREBIČI NEPOUŽÍVAJTE INÉ ELEKTRICKÉ SPOTREBIČE (NAPR. ELEKTRICKÝ VÝROBNÍK ZMRZLINY, MIXÉRY ATĎ.).
- PRI ODPÁJANÍ SPOTREBIČA Z ELEKTRICKEJ ZÁSUVKY, VŽDY ŤAHAJTE ZA ZÁSTRČKU. NEŤAHAJTE ZA KÁBEL.
- DO BLÍZKOSTI PLASTOVÝCH DIELOV TOHTO SPOTREBIČA NEDÁVAJTE HORÚCE PREDMETY.
- NEDÁVAJTE ŽIADNE PREDMETY DO BLÍZKOSTI VZDUCHOVÝCH OTVOROV V ZADNEJ STENE.
- BALENÉ MRAZENÉ POTRAVINY SKLADUJTE V SÚLADE S POKYNNI VÝROBCU MRAZENÝCH POTRAVIN.

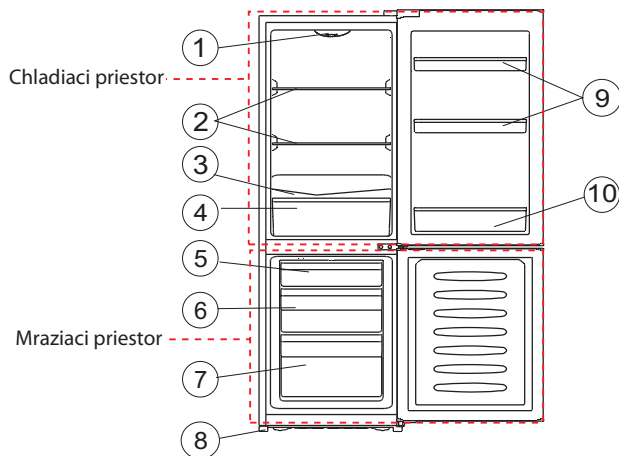
- MALI BY STE STRIKTNE DODRŽIAVAŤ ODPORÚČANIA TÝKAJÚCE SA SKLADOVANIA V SPOTREBIČI OD VÝROBCU. POZRITE SI PRÍSLUŠNÉ POKYNY O SKLADOVANÍ.
- DO MRAZIACEHO PRIESTORU NEDÁVAJTE SÝTENÉ ALEBO ŠUMIVÉ NÁPOJE, PRETOŽE VYTVÁRAJÚ TLAK NA NÁDOBU, KTORÁ MÔŽE EXPLODOVAŤ, ČO MÔŽE VIESŤ K POŠKODENIU SPOTREBIČA.
- NEKONZUMUJTE MRAZENÉ POKRMY IHNEĎ PO VYBRATÍ Z MRAZNIČKY, MÔŽETE SA PORANIŤ.
- NEUMIESTŇUJTE SPOTREBIČ NA PRIAME SLNEČNÉ SVETLO.
- MAJTE HORIACE SVIEČKY, LAMPY A INÉ PREDMETY S OTVORENÝM OHŇOM V DOSTATOČNEJ VZDIALENOSTI OD SPOTREBIČA, ABY STE ZABRÁNILI RIZIKU POŽIARU.
- SPOTREBIČ JE URČENÝ NA USKLADNENIE POKRMOV A/ ALEBO NÁPOJOV V BEŽNEJ DOMÁCNOSTI PODĽA POPISU V NÁVODE. SPOTREBIČ JE ŤAŽKÝ. ZVÝŠTE POZORNOSŤ PRI JEHO PREMIESTŇOVANÍ.
- NEVYBERAJTE ANI SA NEDOTÝKAJTE POLOŽIEK V PRIESTORE MRAZENIA, AK MÁTE VLHKÉ/MOKRÉ RUKY, PRETOŽE TO MÔŽE VIESŤ K PORANENIAM POKOŽKY ALEBO POPÁLENINÁM Z MRAZU.
- NIKDY NEPOUŽÍVAJTE DNO, ZÁSUVKY, DVIERKA A POD. NA STÚPANIE ALEBO AKO PODPERU.
- MRAZENÉ POTRAVINY, NESMÚ BYŤ PO ROZMRAZENÍ OPĀTOVNE ZMRAZENÉ.
- NEKONZUMUJTE ĽADOVÉ NANUKY ALEBO KOCKY ĽADU IHNEĎ PO VYBRATÍ Z MRAZNIČKY, PRETOŽE BY STE SI TAK MOHLI PORANIŤ ÚSTA A PERY.
- ABY STE ZABRÁNILI PÁDU PREDMETOV A ZRANENIU ALEBO POŠKODENIU SPOTREBIČA, NEPREŤAŽUJTE PRIEHRADKY DVIEROK ANI DO ZÁSUVIEK NEDÁVAJTE NADMERNÉ MNOŽSTVO POTRAVÍN.

## **INŠTALÁCIA**

### **DÔLEŽITÉ!**

- PRI PRIPOJENÍ K ELEKTRICKEJ SIETI BUĎTE OPATRNÍ, DODRŽIAVAJTE POKYNY V TOMTO NÁVODE. SPOTREBIČ VYBALTE A SKONTROLUJTE HO Z HĽADISKA VIDITEĽNÝCH POŠKODENÍ.
- AK JE SPOTREBIČ POŠKODENÝ, NEPRIPÁJAJTE HO. OZNÁMTE PRÍPADNÉ POŠKODENIE V MIESTE ZAKÚPENIA. V TOMTO PRÍPADE SI NECHAJTE OBALOVÝ MATERIÁL.
- ODPORÚČA SA POČKAŤ NIEKOĽKO HODÍN, PRED PRIPOJENÍM SPOTREBIČA, ABY SA OLEJ V KOMPRESORE USTÁLIL.
- OKOLO SPOTREBIČA ZAISTITE DOSTATOČNÉ VETRANIE, V OPAČNOM PRÍPADE MÔŽE DOCHÁDZAŤ K PREHRIEVANIU. NA DOSIAHNUTIE DOSTATOČNÉHO VETRANIA DODRŽIAVAJTE POKYNY NA INŠTALÁCIU.
- AK JE TO MOŽNÉ, ZADNÁ STENA SPOTREBIČA BY NEMALA BYŤ VEĽMI BLÍZKO STENY A NEMAL BY SA DOTÝKAŤ HORÚCICH ČASTÍ (KOMPRESOR, KONDENZÁTOR), ABY SA ZABRÁNILO RIZIKU POŽIARU, DODRŽIAVAJTE PRÍSLUŠNÉ POKYNY NA INŠTALÁCIU.
- SPOTREBIČ NESMIE BYŤ UMIESTNENÝ V BLÍZKOSTI RADIÁTOROV ALEBO SPORÁKOV.
- PO INŠTALÁCII SPOTREBIČA SA UISTITE, ČI JE SIEŤOVÁ ZÁSTRČKA ĽAHKO PRÍSTUPNÁ.
- ODLOŽTE VŠETKY OBALY MIMO DOSAHU DETÍ, PRETOŽE HROZÍ RIZIKO UDUSENIA.

## ČASŤ 2: POPIS SPOTREBIČA



### Pohľad na spotrebič

1. Ovládacia časť
2. Poličky chladiaceho priestoru
3. Kryt zásuvky na zeleninu a ovocie
4. Zásuvka na zeleninu a ovocie
5. Horná zásuvka mraziaceho priestoru
6. Stredná zásuvka mraziaceho priestoru
7. Spodná zásuvka mraziaceho priestoru
8. Nastaviteľné nožičky
9. Horné regály dvierok
10. Spodný regál dvierok

**Poznámka:** Z dôvodu neustálej úpravy našich produktov sa môže váš spotrebič mierne líšiť od tohto návodu na obsluhu, ale jeho funkcie a spôsoby používania zostávajú rovnaké.

**Poznámka:** Ak chcete získať viac miesta v mraziacom priestore, môžete vybrať zásuvky (okrem spodnej zásuvky v mrazničke!). Ak chcete získať čo najlepšiu energiu tohto produktu, umiestnite všetky poličky a zásuvky na ich pôvodné miesto, ako je znázornené na obrázku vyššie.

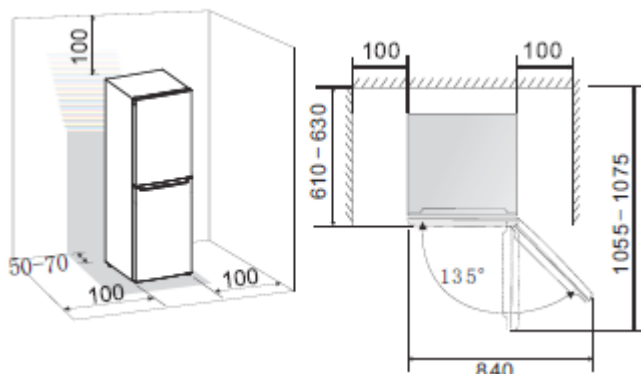
## ČASŤ 3: INŠTALÁCIA NOVÉHO SPOTREBIČA

Pred prvým použitím spotrebiča by ste mali byť informovaní o nasledujúcich tipoch.

### Vetranie spotrebiča



Aby sa zlepšila účinnosť chladiaceho systému a ušetrila energia, je potrebné okolo spotrebiča udržiavať dobré vetranie, aby sa odvádzalo teplo. Z tohto dôvodu by mal byť okolo spotrebiča dostatočný voľný priestor. Návrh: Odporúča sa, aby bolo od zadnej strany k stene aspoň 50 - 70 mm priestoru, od jej vrchu aspoň 100 mm, najmenej 100 mm od bočnej strany k stene a voľný priestor vpredu, aby bolo možné dvierka otvoriť na 135°. Ako je znázornené na nasledujúcich obrázkoch.



#### Poznámka:

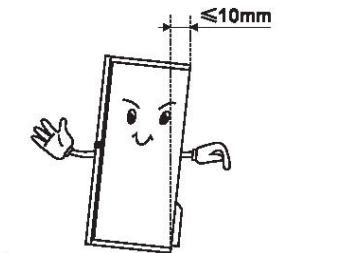
- Tento spotrebič funguje dobre v rámci klimatickej triedy N, ST alebo N, ST, T uvedenej v tabuľke nižšie. Nemusí správne fungovať, ak bude dlhší čas ponechaný pri teplote nad alebo pod uvedeným rozsahom.

Klimatická trieda	Teplota okolia
SN	+10 °C - +32 °C
N	+16 °C - +32 °C
ST	+16 °C - +38 °C
T	+16 °C - +43 °C

- Spotřebič postavte na suché místo, aby ste zabránili vysokej vlhkosti.
- Chráňte spotřebič pred priamym slnečným žiarením, dažďom alebo mrazom. Umiestnite spotřebič ďalej od zdrojov tepla, ako sú kachle, oheň alebo ohrievače.

## Vyrovnanie spotřebiča

- Pre dostatočné vyrovnanie a cirkuláciu vzduchu v spodnej zadnej časti spotřebiča môže byť potrebné upraviť spodné nožičky. Môžete ich nastaviť manuálne, rukou alebo pomocou vhodného kľúča.
- Aby sa dvierka mohli samostatne zatvárať, nakloňte hornú časť smerom dozadu asi o 10 mm.



### Spustenie a regulácia teploty

- Zasuňte zástrčku napájacieho kábla do elektrickej zásuvky s ochranným uzemňovacím kontaktom. Po otvorení dvierok chladiaceho priestoru sa zapne vnútorné osvetlenie.
- Otočný ovládač voľby teploty sa nachádza v hornej časti chladiaceho priestoru.

#### **Nastavenie 0 znamená:**

Vypnutie.

Otočením gombíka v smere hodinových ručičiek zapnete spotrebič.

#### **Nastavenie 1 znamená:**

Najvyššia teplota, najteplejšie nastavenie.

#### **Nastavenie 7 (koncové) znamená:**

Najnižšia teplota, najchladnejšie nastavenie.

**Dôležité!** Vysoké okolité teploty (napríklad v horúcich letných dňoch) a nízke nastavenie (poloha 6 až 7) môžu spôsobiť, že kompresor je v prevádzke nepretržite alebo dokonca bez zastavenia!

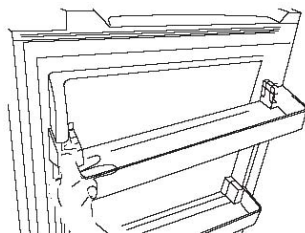
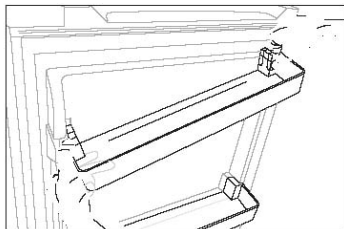
**Príčina:** Keď je okolitá teplota vysoká, kompresor musí byť v prevádzke nepretržite, aby sa udržala nízka teplota v spotrebiči.

**Výmena LED svetla:** Ak je poškodené, požiadajte o pomoc zákaznícku linku.

Ak chcete vymeniť LED svetlo, postupujte podľa nasledujúcich krokov:

1. Odpojte svoj spotrebič od elektrickej siete.
2. Demontujte kryt svetla zatlačením smerom nahor a von. Potom demontujte skrinku ovládača.
3. Jednou rukou uchopte kryt LED svetla a druhou rukou ho potiahnite, pričom tlačte západku konektora.
4. Vymeňte LED svetlo a zacvaknite ho správne na svoje miesto.

## Demontáž a inštalácia regálu dvierok



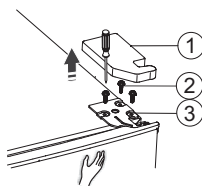
## Zmena smeru otvárania dvierok

Strana, na ktorej sa dvierka otvárajú, sa dá zmeniť z pravej strany (podľa dodávky) na ľavú, ak to miesto inštalácie vyžaduje. Upozornenie! Pri zmene smeru otvárania dvierok nesmie byť spotrebič pripojený k elektrickej sieti. Uistite sa, či je zástrčka vytiahnutá z elektrickej zásuvky.

**Poznámka:** Predtým, ako začnete umiestňovať spotrebič na chrbát, aby ste získali prístup k jeho základni, mali by ste ho položiť na mäkký penový obal alebo podobný materiál, aby ste nepoškodili zadnú dosku spotrebiča.

Na zmenu smeru otvárania dvierok sa vo všeobecnosti odporúčajú nasledujúce kroky.

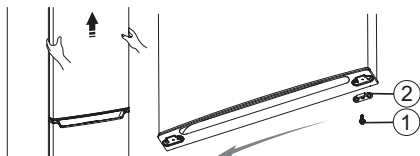
1. Postavte spotrebič vzpriamene. Otvorte horné dvierka, aby ste vybrali všetky regály v dvierkach (aby ste predišli poškodeniu regálov) a potom dvierka zatvorte.
2. Demontujte kryt horného závesu (vpravo) ①, potom demontujte skrutky ② a vyberte časť ③. Odpojenú časť ① vložte späť do plastového vrečka, skrutky ② a časť ③ umiestnite nabok na použitie.



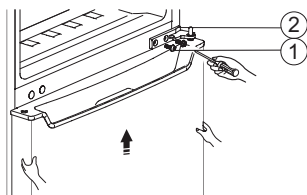


**Poznámka:** Počas kroku 2 držte horné dverka rukou, aby ste zabránili pádu dveriek.

3. Zložte horné dverka a položte ich na hladký povrch panelom nahor. Uvoľnite skrutky ① a demontujte časť ② potom nainštalujte časť ② na ľavú stranu pomocou skrutiek ①.



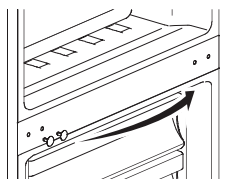
4. Uvoľnite skrutky ① používané na upevnenie stredného závesu ② a demontujte stredný záves ②. Potom zložte spodné dverka.



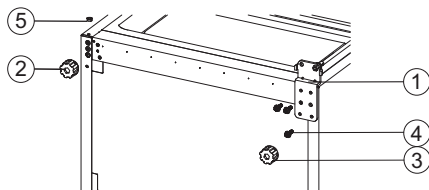
5. Spodné dverka položte na hladký povrch panelom nahor. Uvoľnite skrutky ① demontujte časť ② potom nainštalujte časť ② na ľavú stranu pomocou skrutiek ①.



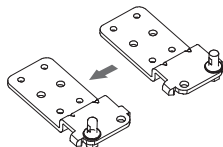
6. Vymeňte kryty otvorov pre skrutky na strednej krycej doske zľava doprava (ako je znázornené na obrázku nižšie).



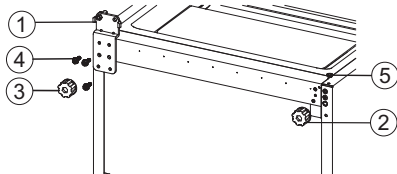
7. Položte spotrebič naplocho, demontujte časť ③ a potom uvoľnite skrutky ④. Demontujte časť ⑤, ② a časť ①.



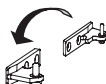
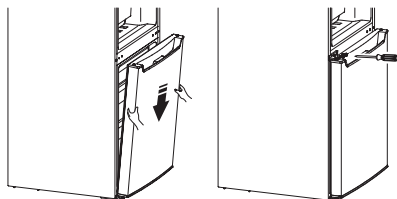
8. Odskrutkujte spodný záves, dajte ho na miesto blízko otvoru a potom zaskrutkujte.



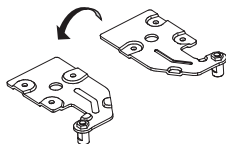
9. Stačí znova namontovať po krok 7, vymeniť časť ① na ľavú a časť ②, ⑤ na pravú stranu a potom pripevniť časť ① pomocou skrutiek ④. Nakoniec nainštalujte časť ③.



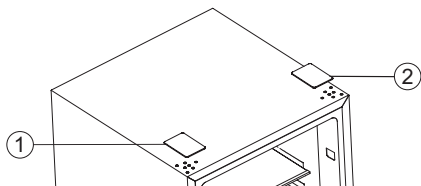
10. Posuňte spodné dverka a upravte ich polohu tak, aby boli zarovnané miesto spodného otvoru a os horného závesu. Otočte stredný záves o 180, nastavte stredný záves do vhodnej polohy a potom ho nainštalujte.



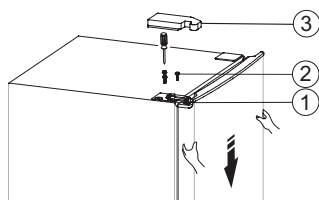
11. Odskrutkujte os horného závesu, otočte horný záves a pripevnite naň os. Potom ho položte nabok na použitie.



12. Odstráňte kryt otvoru na skrutku ① a potom ho nainštalujte na pravú stranu ②, ako je znázornené na obrázku nižšie.



13. Posuňte horné dvierka do vhodnej polohy, upravte časť ① a horné dvierka a potom pripevnite časť ① skrutkami ② (pri montáži držte horné dvierka rukou) a potom nainštalujte ďalšiu časť ③ (z plastového vrečka).



**Poznámka:** Pri inštalácii časti ③ ju najskôr úplne zatlačte zľava doprava a potom ju pevne zatlačte nadol.

14. Otvorte horné dvierka, namontujte držiaky dvierok a potom ich zatvorte.

## ČASŤ 5: POUŽÍVANIE SPOTREBIČA

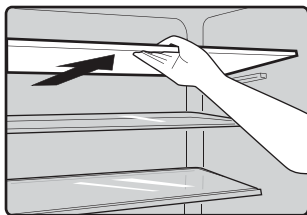
Váš spotrebič má príslušenstvo, ako je vo všeobecnosti uvedené v „Popise spotrebiča“ a s týmto návodom na obsluhu môžete mať správny spôsob na ich používanie.

### Regál dvierok

- Je vhodný na skladovanie vajec, konzervovaných nápojov, nápojov vo fľašiach a balených potravín atď. Na regál neumiestňujte veľmi ťažké predmety.

### Polička v chladiacom priestore

- V chladiacom priestore sú poličky, ktoré je možné vybrať a vyčistiť.



## ČASŤ 6: UŽITOČNÉ RADY A TIPY

### Tipy na úsporu energie

Odporúčame vám postupovať podľa nižšie uvedených tipov, aby ste ušetrili energiu.

- Snažte sa vyhýbať tomu, aby boli dvierka dlho otvorené, aby ste ušetrili energiu.
- Zaisťte, aby bol spotrebič mimo zdrojov tepla (priame slnečné svetlo, elektrická rúra alebo sporák atď.)
- Nenastavujte nižšiu teplotu, ako je potrebné.
- V spotrebiči neskladujte teplé jedlo ani vyparujúcu sa tekutinu.
- Spotrebič umiestnite do dobre vetranej miestnosti bez vlhkosti. Pozrite si kapitolu Inštalácia vášho nového spotrebiča.
- Ak schéma ukazuje správnu kombináciu zásuviek, zásuviek na zeleninu a ovocie a poličiek, neupravujte kombináciu, pretože je to energeticky najefektívnejšia konfigurácia.

### Rady pre chladenie čerstvých potravín

- Nevkladajte horúce potraviny priamo do chladiaceho alebo mraziaceho priestoru, vnútorná teplota sa zvýši, čo má za následok, že kompresor bude musieť pracovať viac a spotrebuje viac energie.
- Pokrm prikryte alebo zabalte, najmä ak má výraznú chuť.
- Potraviny umiestnite správne, aby okolo nich mohol voľne cirkulovať vzduch.

### Rady pre chladenie

- Mäso (všetky druhy) zabalte do polyetylénovej potravinárskej fólie:  
Zabalte a položte na sklenenú policu nad zásuvkou na zeleninu. Vždy dodržiavajte časy skladovania potravín a dátumy spotreby odporúčané výrobcami.
- Varené jedlá, studené jedlá atď.:  
Mali by byť zakryté a môžu byť umiestnené na akejkoľvek poličke.
- Ovocie a zelenina:  
Mali by byť uložené v zásuvke na zeleninu a ovocie.
- Maslo a syr:  
Je potrebné umiestniť ich zabaliť do hliníkovej fólie alebo polyetylénového (plastového) vrečka, pričom odstráňte čo najviac vzduchu.
- Flaše s mliekom:  
Mali by mať viečko a mali by byť uložené v dvierkach.

## Rady pre mrazenie

- Pri prvom spustení alebo po určitom čase mimo prevádzky nechajte spotrebič v prevádzke aspoň 2 hodiny na vyšších nastaveniach, kým do mraziaceho priestoru vložíte potraviny.
- Potraviny pripravujte v malých porciách, aby bolo možné ich rýchlo a úplne zmraziť a aby bolo možné následne rozmraziť len požadované množstvo.
- Zabalte potraviny do hliníkovej fólie alebo polyetylénových fólií, ktoré sú vzduchotesné,
- Nedovoľte, aby sa čerstvé, nezmrazené potraviny dotýkali potravín, ktoré sú už zmrazené, aby sa predišlo zvýšeniu ich teploty.
- Ak sa mrazené výrobky skonzumujú ihneď po vybratí z mraziaceho priestoru, pravdepodobne spôsobia na pokožke popálenie mrazom.
- Odporúča sa označiť každé zmrazené balenie štítkom a dátumom, aby ste mali prehľad o čase skladovania.

## Rady pre skladovanie mrazených potravín

- Uistite sa, či predajca potravín správne skladoval mrazené potraviny.
- Po rozmrazení sa potraviny rýchlo kazia a nemali by sa znovu zmrazovať. Neprekračujte dátum skladovania uvedenú výrobcem potravín.

## Vypnutie vášho spotrebiča

Ak je potrebné spotrebič vypnúť na dlhší čas, vykonajte nasledujúce kroky, aby ste zabránili tvorbe plesní na spotrebiči.

1. Vyberte všetky potraviny.
2. Vytiahnite zástrčku z elektrickej zásuvky.
3. Dôkladne vyčistite a vysušte vnútorný priestor spotrebiča.
4. Uistite sa, či sú všetky dvierka mierne otvorené, aby mohol vzduch cirkulovať.

## ČASŤ 7: ČISTENIE A STAROSTLIVOSŤ

Z hygienických dôvodov je potrebné spotrebič (vrátane vonkajšieho a vnútorného príslušenstva) čistiť pravidelne aspoň každé dva mesiace.

**Upozornenie!** V priebehu čistenia nesmie byť spotrebič pripojený k elektrickej sieti. Hrozí nebezpečenstvo úrazu elektrickým prúdom! Pred čistením spotrebič vypnite a vytahnite zástrčku z elektrickej zásuvky.

### Čistenie vonkajšieho povrchu

Aby ste zachovali dobrý vzhľad vášho spotrebiča, mali by ste ho pravidelne čistiť.

- Nastriekajte vodu na čistiacu utierku namiesto striekania priamo na povrch spotrebiča. To pomáha zabezpečiť rovnomerné rozloženie vlhkosti na povrch.
- Očistite dvierka, rukoväti a povrch spotrebiča jemným čistiacim prostriedkom a potom ich utrite dosucha mäkkou utierkou.

#### Upozornenie!

- Nepoužívajte ostré predmety, pretože by mohli poškriabať povrch.
- Nepoužívajte riedidlo, saponát na auto, clorox, éterický olej, abrazívne čistiace prostriedky ani organické čistiace prostriedky.

### Čistenie vnútorného priestoru

Vnútorný priestor spotrebiča by ste mali pravidelne čistiť. Bude sa ľahšie čistiť, keď sú zásoby potravín nízke. Utrite vnútorný priestor chladiaceho a mraziaceho priestoru slabým roztokom sódy bikarbóny a potom opláchnite teplou vodou pomocou vyžmýkanej špongie alebo handričky. Pred vrátením poličiek a zásuvky na zeleninu a ovocie ich úplne utrite do sucha.

Dôkladne vysušte všetky povrchy a odnímateľné časti.

Vrstva námrazy sa môže vyskytnúť na vnútorných stenách mraziaceho priestoru, ak sú dvierka mrazničky často otvárané alebo sú otvorené veľmi dlho. Ak je námraza veľmi hrubá, vyberte si čas, keď sú zásoby potravín nízke a postupujte nasledujúcim spôsobom:

1. Vyberte existujúce potraviny a príslušenstvo, odpojte spotrebič od elektrickej siete a nechajte dvierka otvorené.  
Dôkladne vetrajte miestnosť, aby ste urýchlili proces rozmrazovania.
2. Po dokončení odmrazovania vyčistite mraziaci priestor podľa vyššie uvedeného popisu.

**Upozornenie!** Na odstránenie námrazy z mraziaceho priestoru nepoužívajte ostré predmety. Až po úplnom vyschnutí vnútorného priestoru by ste mali spotrebič znova zapnúť a pripojiť do elektrickej zásuvky.

# Čistenie tesnení dvierok

Dbajte na to, aby boli tesnenia dvierok čisté. Lepkavé potraviny a nápoje môžu spôsobiť prilepenie tesnení na povrch spotrebiča a roztrhnutie pri otvorení dvierok. Umyte tesnenie jemným čistiacim prostriedkom a teplou vodou. Po vyčistení ho dôkladne opláchnite a osušte.

**Upozornenie!** Spotrebič zapnite až po úplnom vyschnutí tesnenia dvierok.

## Odmrazovanie

### Prečo odmravovať

- Voda, ktorá sa nachádza v potravinách alebo sa dostane do vzduchu vo vnútri spotrebiča pri otvorení dvierok, môže vo vnútri vytvoriť námrazu. Keď je námraza hrubá, oslabí chladenie. Ak je hrubá viac ako 10 mm, mali by ste ju rozmraziť.

### Odmrazovanie v priestore na čerstvé potraviny

- Riadi sa automaticky zapnutím alebo vypnutím regulátora teploty, takže nie je potrebné vykonávať odmravovanie. Voda z rozmrazovania sa automaticky vypustí do odkvapkávacej misky cez odtokové potrubie v zadnej časti spotrebiča.

### Odmrazovanie v priestore na mrazené potraviny

- Odmrazovanie v mraziacej komore sa ovláda manuálne. Pred rozmrazovaním vyberte jedlo.
- Vyberte zásobník na ľad alebo ho dočasne vložte do priestoru na čerstvé potraviny.
- Nastavte otočný ovládač regulátora teploty do polohy „0“ (v ktorej kompresor prestane pracovať) a nechajte dvierka spotrebiča otvorené, kým sa ľad a námraza dôkladne nerozpuští a nehromadia sa na dne mraziaceho priestoru. Vodu utrite mäkkou utierkou.
- V prípade urýchlenia procesu odmravovania môžete do mraziaceho priestoru vložiť misku s teplou vodou (približne 50 °C) a zoškrabať ľad a námrazu pomocou odmravovacej špachtle. Potom nezabudnite nastaviť otočný ovládač regulátora teploty do pôvodnej polohy.
- Počas odmravovania sa neodporúča ohrievať mraziaci priestor priamo horúcou vodou alebo sušičom na vlasy, aby nedošlo k deformácii vnútorného povrchu. Neodporúča sa ani zoškrabovať ľad a námrazu alebo oddeľovať potraviny od nádob, ktoré primrzli spolu s potravinami, ostrými nástrojmi alebo drevenými tyčami, aby sa nepoškodil vnútorný povrch spotrebiča alebo povrch výparníka.

**Varovanie!** Po vypnutí spotrebiča pred odmravovaním otočte otočný ovládač teploty do polohy „0“.

**Dôležité!** Spotrebič by sa mal odmravovať minimálne jedenkrát za mesiac. V priebehu procesu používania, ak sa dvierka často otvárali alebo ak sa spotrebič používal pri extrémnej vlhkosti, odporúčame používateľovi odmravovať každé dva týždne.

### V prípade nepoužívania spotrebiča na dlhší čas

- Povyberajte všetky chladené balenia.
- Vypnite spotrebič otočením otočného ovládača teploty do polohy „0“.
- Vytiahnite sieťovú zástrčku alebo vypnite či odpojte prívod elektrickej energie.
- Dôkladne vyčistite (pozrite si časť: Čistenie a starostlivosť)
- Nechajte dvierka otvorené, aby ste zabránili hromadeniu pachov.

**Poznámka:** Ak spotrebič obsahuje mraziaci priestor.



## ČASŤ 8: ODSTRÁNENIE MOŽNÝCH PROBLÉMOV

Ak zaznamenáte problém so svojím spotrebičom alebo sa obávate, že spotrebič nefunguje správne, môžete pred zavolaním do servisu vykonať niekoľko jednoduchých kontrol, pozrite si nižšie uvedené kroky.

**Varovanie!** Nepokúšajte sa spotrebič opraviť svojpomocne. Ak problém pretrváva aj po vykonaní kontrol uvedených nižšie, kontaktujte kvalifikovaného elektrikára, autorizovaného servisného technika alebo predajňu, kde ste výrobok zakúpili.

Problém	Možná príčina a riešenie
Spotrebič nefunguje správne.	Skontrolujte, či je napájací kábel správne pripojený do elektrickej zásuvky.
	Skontrolujte poistku alebo obvod napájacieho zdroja, v prípade potreby ju vymeňte.
	Okolité teplota je veľmi nízka. Skúste tento problém vyriešiť nastavením teploty vnútorného priestoru na nižšiu úroveň.
Zápach z vnútorného priestoru spotrebiča.	Možno bude potrebné vyčistiť vnútorný priestor spotrebiča.
	Niektoré potraviny, nádoby alebo obaly spôsobujú zápach.
Hluk zo spotrebiča.	Nasledujúce zvuky sú celkom normálne: <ul style="list-style-type: none"><li>• Zvuky prevádzky kompresora.</li><li>• Cvakanie pred spustením kompresora.</li></ul>
	Ďalšie nezvyčajné zvuky sú spôsobené nižšie uvedenými dôvodmi a možno budete musieť skontrolovať a podniknúť opatrenia: Spotrebič nie je rovno. Zadná strana spotrebiča sa dotýka steny. Fľaše alebo nádoby spadli alebo sa prevaľujú vo vnútri spotrebiča.
Motor je v prevádzke nepretržite.	Je normálne, že často počujete zvuk motora, motor bude musieť byť v prevádzke dlhšie za nasledujúcich okolností: <ul style="list-style-type: none"><li>• Nastavenie teploty je nižšie, ako je potrebné.</li><li>• Do spotrebiča bolo nedávno uložené veľké množstvo teplých potravín.</li><li>• Teplota mimo spotrebiča je veľmi vysoká.</li><li>• Dvierka sú otvorené veľmi dlho alebo veľmi často.</li><li>• Po inštalácii spotrebiča alebo po dlhšom vypnutí spotrebiča.</li></ul>
Vo vnútornom priestore sa tvorí vrstva námrazy.	Uistite sa, či sú potraviny vložené do spotrebiča tak, aby sa umožnilo dostatočné vetranie. Uistite sa, či sú dvierka úplne zatvorené. Ak chcete odstrániť námrazu, pozrite si kapitolu Čistenie a starostlivosť.
Teplota vo vnútornom priestore je veľmi vysoká.	Možno ste nechali dvierka otvorené veľmi dlho alebo veľmi často; alebo sú dvierka otvorené nejakou prekážkou; alebo je spotrebič umiestnený s nedostatočným voľným priestorom po stranách, vzadu a hore.

Teplota vo vnútornom priestore je veľmi nízka.	Zvýšte teplotu podľa časti v kapitole „Ovládacie prvky“.
Dvierka sa nedajú ľahko zatvoriť.	Skontrolujte, či je horná časť spotrebiča naklonená dozadu o 10 – 15 mm, aby sa dvierka mohli samostatne zatvoriť, alebo či niečo vo vnútri nebráni zatvoreniu dvierok.
Voda kvapká na podlahu.	Zásobník na vodu (umiestnený v zadnej spodnej časti skrinky spotrebiča) nemusí byť správne vyrovnaný alebo vypúšťací výtok (umiestnený pod hornou časťou zásobníka kompresora) nemusí byť správne umiestnený tak, aby nasmeroval vodu do tohto zásobníka, alebo je výpusť vody zablokovaná. Možno budete musieť odtrhnúť spotrebič od steny, aby ste skontrolovali zásobník a výtok.
Svetlo nefunguje.	<ul style="list-style-type: none"> <li>Svetlo môže byť poškodené. Pozrite si časť Výmena svetla v kapitole týkajúcej sa prevádzky spotrebiča.</li> </ul>

## ČASŤ 9: POKYNY KU SKLADOVANIU

Rešpektujte prosím nasledujúce pokyny , aby nedošlo ku kontaminácii potravín

- Dlhé otváranie dvierok môže spôsobiť výrazné zvýšenie teploty v oddieloch spotrebiča.
- Pravidelne čistite povrchy , ktoré môžu prísť do styku s potravinami a prístupnými drenážnymi systémami .
- Surové mäso a ryby umiestnite do vhodných nádob v chladničke, aby sa nedostali do kontaktu s inými potravinami ani na ne nekvapkala.
- \*\*Dvojhviezdičkové priestory pre mrazené potraviny sú vhodné pre skladovanie vopred zmrazených potravín , skladovanie alebo výrobu zmrzliny a výrobu kociek ľadu.
- \*Jedno -, dvoch\*\* - a trojhviezdičkové \*\*\*priestory nie sú vhodné pre zmrazovanie čerstvých potravín.
- Ak spotrebič necháte dlhšiu dobu prázdny, je potrebné ho vypnúť, odmraziť, vyčistiť, vysušiť a nechať otvorené dvierka, aby sa vo vnútri spotrebiča netvorili plesne.

Č.	TYP priestoru	Cieľová teplota skladovania [°C]	Vhodné potraviny
1	Chladnička	+2 ~ +8	Vajcia, varené pokrmy, balené potraviny, ovocie a zelenina, mliečne výrobky, koláče, nápoje a iné potraviny, ktoré nie sú vhodné na mrazenie.
2	(***)*- Mraznička	≤ -18	Morské plody (ryby, krevety, mäkkýše), čerstvé výrobky zo sladkovodných rýb a mäsové výrobky (odporúčaná doba sú 3 mesiace, čím je doba skladovania dlhšia, tým je horšia chuť a nutričné hodnoty), vhodné pre čerstvé zmrazené potraviny.
3	***- Mraznička	≤ -18	Morské plody (ryby, krevety, mäkkýše), čerstvé výrobky zo sladkovodných rýb a mäsové výrobky (odporúčaná doba sú 3 mesiace, čím je doba skladovania dlhšia, tým je horšia chuť a nutričné hodnoty), vhodné pre čerstvé zmrazené potraviny.
4	** - Mraznička	≤ -12	Morské plody (ryby, krevety, mäkkýše), čerstvé výrobky zo sladkovodných rýb a mäsové výrobky (odporúčaná doba sú 2 mesiace, čím je doba skladovania dlhšia, tým je horšia chuť a nutričné hodnoty), nie je vhodné pre čerstvé zmrazené potraviny.
5	*- Mraznička	≤ -6	Morské plody (ryby, krevety, mäkkýše), čerstvé výrobky zo sladkovodných rýb a mäsové výrobky (odporúčaná doba je 1 mesiac, čím je doba skladovania dlhšia, tým je horšia chuť a nutričné hodnoty), nie je vhodné pre čerstvé zmrazené potraviny.
6	0 - hviezdíček	-6~0	Čerstvé bravčové mäso, hovädzie mäso, ryby, kuracie mäso, niektoré balené spracované potraviny atď. (Odporúča sa konzumovať v ten istý deň, pokiaľ možno neskladovať dlhšie ako 3 dni). Čiastočne zabalené spracované potraviny (nezamrzajúce potraviny)

7	Chill	-2 ~ +3	Čerstvé/mrazené bravčové mäso, hovädzie mäso, kuracie mäso, čerstvé výrobky zo sladkovodných rýb, atď. (7 dní pri teplote pod 0 °C a pri teplote nad 0 °C sa odporúča konzumovať v ten istý deň, pokiaľ možno neskladovať dlhšie ako 2 dni). Morské plody (pri teplote pod 0 °C skladovať 15 dní, neodporúča sa skladovať pri teplote nad 0 °C).
8	Čerstvé potraviny	0 ~ +4	Čerstvé bravčové mäso, hovädzie mäso, ryby, kuracie mäso, varené potraviny, atď. (Odporúča sa konzumovať v ten istý deň, pokiaľ možno neskladovať dlhšie ako 3 dni).
9	Víno	+5 ~ +20	Červené víno, biele víno, šumivé víno atď.

**Poznámka:** Uchovávajte rôzne potraviny podľa priestorov alebo cieľovej teploty skladovania zakúpených výrobkov.

- Ak necháte chladiaci spotrebič dlhší čas prázdny, vypnite ho, odmrazte, vyčistite, vysušte a nechajte dvierka otvorené, aby ste tak zabránili tvorbe plesní v spotrebiči.

**Čistenie dávkovača vody (špeciálne pre produkty s dávkovačom vody):**

- Vypustite zásobníky na čistú vodu, ak sa nepoužívali 48 hodín; prepláchnite vodovodný systém pripojený na vodovod, ak sa voda nečerpala 5 dní.

# ČASŤ 10: INFORMAČNÝ LIST

## Informačný list

PHILCO 

DELEGOVANÉ NARIADENIE KOMISIE (EÚ) 2019/2016

**Názov alebo ochranná známka výrobcu:** PHILCO

**Adresa výrobcu:** U Sanitasu 1621 Říčany 251 01, Czech Republic

**Identifikačná značka modelu:** PC 175 C

**Typ chladiaceho zariadenia:** Chladnička

Spotrebič s nízkym hlukom:	Nie	Typ spotrebiča:	voľne stojaci
Zariadenie na skladovanie vína:	Nie	Ostatné chladiace spotrebiče	Áno

### Základné špecifikácie:

Parameter	Hodnota	Parameter	Hodnota
Rozmery v mm	Výška	Celkový objem (dm <sup>3</sup> alebo l)	175
	Šírka		
	Hĺbka		
Index energetickej účinnosti (EEI)	64	Trieda energetickej účinnosti *	C
Akustický zvuk emisie hluku (dB(A) re 1 pW)	39	Trieda akustických emisií hluku	C
Ročná spotreba energie (kWh/rok)	125	Klimatická trieda:	mierna, subtropická, tropická
Minimálna okolitá teplota (°C), pre ktorú je chladiace zariadenie vhodné	16	Maximálna okolitá teplota (°C), pre ktorú je chladiace zariadenie je vhodné	43
Nastavenie spotrebiča na zimu	Nie		

### Špecifikácia priestoru:

Typ priestoru	Parametre a hodnoty chladiaceho priestoru				
	Objem spotrebiča (dm <sup>3</sup> alebo l)	Odporúčené nastavenie teploty pre optimalizované skladovanie potravín (°C)	Mraziaca kapacita (kg/24h)	Typ odmrzovania: (auto-odmrzovanie = A, manuálne odmrzovanie = M)	
Komora/špajza	Nie	-	-	-	-
Skladovanie vína	Nie	-	-	-	-
Pivničný priestor	Nie	-	-	-	-

Čerstvé potraviny	Áno	122,0	4	-	M
Mraziaci priestor	Nie	-	-	-	-
0-hviezdičiek alebo výrobnik ľadu	Nie	-	-	-	-
1-hviezdička	Nie	-	-	-	-
2-hviezdička	Nie	-	-	-	-
3-hviezdička	Nie	-	-	-	-
4-hviezdička	Áno	53,0	-18	2,4	M
2-hviezdičkový priestor	Nie	-	-	-	-
Zásuvka s meniacou sa teplotou	-	-	-	-	-
<b>4-hviezdičkový priestor</b>					
Funkcia rýchleho zmrazenia			Nie		
<b>Parametre svetelného zdroja:</b>					
Typ svetelného zdroja			LED		
Trieda energetickej účinnosti			-		
<b>Minimálna doba trvania záruky ponúkanej výrobcom:</b> 24 mesiacov					
<b>Dodatočné informácie:</b>					
<b>Webový odkaz na web výrobcu, kde sú informácie uvedené v bode 4 (a) prílohy nariadenia Komisie (EÚ) 2019/2022 nájdené:</b> <a href="http://www.philco.cz">www.philco.cz</a>					

\* A (najvyššia účinnosť) až G (najnižšia účinnosť)

# Informačný list

PHILCO 

DELEGOVANÉ NARIADENIE KOMISIE (EÚ) 2019/2016

**Názov alebo ochranná známka výrobcu:** PHILCO

**Adresa výrobcu:** U Sanitasu 1621 Říčany 251 01, Czech Republic

**Identifikačná značka modelu:** PC 175 D

**Typ chladiaceho zariadenia:** Chladnička

Spotrebič s nízkym hlukom:	Nie	Typ spotrebiča:	voľne stojaci
Zariadenie na skladovanie vína:	Nie	Ostatné chladiace spotrebiče	Áno

## Základné špecifikácie:

Parameter	Hodnota	Parameter	Hodnota
Rozmery v mm	Výška	Celkový objem (dm <sup>3</sup> alebo l)	175
	Šírka		
	Hĺbka		
Index energetickej účinnosti (EEL)	80	Trieda energetickej účinnosti *	D
Akustický zvuk emisie hluku (dB(A) re 1 pW)	39	Trieda akustických emisií hluku	C
Ročná spotreba energie (kWh/rok)	156	Klimatická trieda:	mierna, subtropická, tropická
Minimálna okolitá teplota (°C), pre ktorú je chladiace zariadenie vhodné	16	Maximálna okolitá teplota (°C), pre ktorú je chladiace zariadenie vhodné	43
Nastavenie spotrebiča na zimu	Nie		

## Špecifikácia priestoru:

Typ priestoru	Parametre a hodnoty chladiaceho priestoru				
	Objem spotrebiča (dm <sup>3</sup> alebo l)	Odporúčené nastavenie teploty pre optimalizované skladovanie potravín (°C)	Mraziaca kapacita (kg/24h)	Typ odmrzovania: (auto-odmrzovanie = A, manuálne odmrzovanie = M)	
Komora/špajza	Nie	-	-	-	
Skladovanie vína	Nie	-	-	-	
Pivničný priestor	Nie	-	-	-	

Čerstvé potraviny	Áno	122,0	4	-	M
Mraziaci priestor	Nie	-	-	-	-
0-hviezdičiek alebo výrobnik ľadu	Nie	-	-	-	-
1-hviezdička	Nie	-	-	-	-
2-hviezdička	Nie	-	-	-	-
3-hviezdička	Nie	-	-	-	-
4-hviezdička	Áno	53,0	-18	2,4	M
2-hviezdičkový priestor	Nie	-	-	-	-
Zásuvka s meniacou sa teplotou	-	-	-	-	-
<b>4-hviezdičkový priestor</b>					
Funkcia rýchleho zmrazenia			Nie		
<b>Parametre svetelného zdroja:</b>					
Typ svetelného zdroja			LED		
Trieda energetickej účinnosti			-		
<b>Minimálna doba trvania záruky ponúkanej výrobcom:</b> 24 mesiacov					
<b>Dodatočné informácie:</b>					
<b>Webový odkaz na web výrobcu, kde sú informácie uvedené v bode 4 (a) prílohy nariadenia Komisie (EÚ) 2019/2022 nájdené:</b> <a href="http://www.philco.cz">www.philco.cz</a>					

\* A (najvyššia účinnosť) až G (najnižšia účinnosť)



## TECHNICKÉ INFORMÁCIE

Technické informácie sa nachádzajú na typovom štítku na vnútornej strane spotrebiča a na energetickom štítku. QR kód, na dodanom energetickom štítku, obsahuje odkaz na registráciu spotrebiča v databáze EÚ Eprel.

## INFORMÁCIE O TESTOVANÍ

Dodané zariadenie je v súlade s EcoDesign a EN 62552-1:2020; EN 62552-2:2020; EN 62552-3:2020; EN 60704-2-14:2013 + A11:2015 + A1:2019; EN 60704-1:2010 + A11:2012. Požiadavky na prístup vzduchu pre správnu prevádzku prístroja, minimálna vzdialenosť od steny a rozmery prístroja, sú súčasťou tohto návodu. V prípade ďalších otázok sa obráťte na výrobcu.

## STAROSTLIVOSŤ O ZÁKAZNÍKA A SERVIS

Vždy používajte iba originálne náhradné diely.

Označenie modelu a sériové číslo nájdete na typovom štítku. Polohu typového štítku je možné zmeniť bez predchádzajúceho upozornenia.

Originálne náhradné diely pre niektoré konkrétne komponenty sú k dispozícii minimálne 7 alebo 10 rokov. Závisí to od typu komponentu a od uvedenia posledného spotrebiča daného modelu na trh.

Pri kontaktovaní nášho autorizovaného servisu majte k dispozícii modelové označenie, sériové číslo a popis chyby.

Pre stiahnutie dokumentov navštívte [www.philco.sk](http://www.philco.sk).

Pre nahlásenie poruchy a získanie ďalších servisných informácií navštívte [www.philco.sk/servisne-miesta](http://www.philco.sk/servisne-miesta).

Zmeny vyhradené bez predchádzajúceho upozornenia.

## POKYNY A INFORMÁCIE TÝKAJÚCE SA LIKVIDÁCIE POUŽITÝCH OBALOVÝCH MATERIÁLOV

Obalové materiály zlikvidujte na verejnom mieste pre likvidáciu odpadu.

### LIKVIDÁCIA POUŽITÝCH ELEKTRICKÝCH A ELEKTRONICKÝCH SPOTREBIČOV



Význam symbolu na výrobku, jeho príslušenstve alebo obale znamená, že s týmto výrobkom nesmie byť zaobchádzané ako s komunálnym odpadom. Tento výrobok zlikviduje na príslušnom zbernom mieste pre recykláciu odpadu z elektrických a elektronických zariadení. Popríklad je možné v niektorých štátoch Európskej únie alebo iných európskych štátoch vrátiť svoje výrobky miestnemu predajcovi, v prípade kúpy podobného nového výrobku. Správna likvidácia tohto výrobku pomôže ušetriť cenné prírodné zdroje a pomôcť pri prevencii prípadného negatívneho vplyvu na životné prostredie a ľudské zdravie, ku ktorému by mohlo dôjsť v dôsledku nesprávnej likvidácie odpadu. Podrobnejšie informácie získate od miestneho úradu alebo v najbližšom stredisku pre zber odpadu. Nesprávna likvidácia tohto typu odpadu môže podliehať vnútroštátnym predpisom o pokutách.

#### Pre podnikateľské subjekty v Európskej únii

Ak chcete zlikvidovať elektrické alebo elektronické zariadenie, vyžiadajte si potrebné informácie od svojho predajcu alebo dodávateľa.

#### Likvidácia v iných štátoch mimo Európskej únie

Ak chcete zlikvidovať tento výrobok, vyžiadajte si nevyhnutné informácie o správnom spôsobe likvidácie od miestnych úradov alebo svojho predajcu.



Tento výrobok spĺňa všetky základné požiadavky nariadenia EÚ, ktoré sa naň vzťahujú.

Zmeny v texte, dizajne a technických údajoch sa môžu vyskytnúť bez predchádzajúceho upozornenia a vyhradujeme si právo vykonať tieto zmeny.

Originál tohto návodu na obsluhu je v českom jazyku.



Výrobce/Manufacturer:  
Fast ČR, a.s.  
U Sanitasu 1621  
Říčany 251 01, CZECH REPUBLIC

Distributor:  
FAST PLUS, a.s.  
Vlčie hrdlo 324/90  
821 07 Bratislava, SLOVAKIA

**PHILCO**<sup>®</sup> 

**is a pending or registered trademark of Electrolux Home Products, Inc. and used under a license from Electrolux Home Products, Inc.**