

## MRAZICÍ PULT

## NÁVOD K OBSLUZE



### Varování:

Než začnete tento výrobek používat, pečlivě si přečtěte tento návod a uschovejte jej pro budoucí použití. Provedení a technické údaje se mohou z důvodu vylepšování výrobku změnit bez předchozího upozornění. Podrobnosti vám poskytne váš prodejce nebo výrobce.

**MODEL: MDRC405FZ  
MDRC564FZ  
ŘADA**

[www.midea.com](http://www.midea.com)

## 1 Bezpečnostní upozornění

1.1 Varování .....	1
1.2 Význam bezpečnostních výstražných symbolů .....	3
1.3 Výstrahy souvisejí s elektřinou .....	3
1.4 Související výstrahy pro používání .....	4
1.5 Výstrahy týkající se pokládání předmětů .....	5
1.6 Varování týkající se energie .....	5
1.7 Výstrahy týkající se likvidace .....	5

## 2 Správné používání mrazáku

2.1 Názvy součástí .....	6
2.2 Regulátor teploty .....	7
2.3 Umístění .....	8
2.4 Zahájení používání .....	8
2.5 Tipy pro úsporu energie .....	8

## 3 Údržba mrazáku

3.1 Čištění .....	9
3.2 Odmrazování .....	9
3.3 Ukončení používání .....	9

## 4 Řešení problémů

### VÁŽENÝ ZÁKAZNÍKU:

Děkujeme vám za zakoupení tohoto mrazáku. Abyste zajistili, že váš nový mrazák bude fungovat co nejlépe, věnujte prosím čas přečtení jednoduchých pokynů v této příručce. Zajistěte, aby byl obalový materiál zlikvidován v souladu s platnými požadavky na ochranu životního prostředí. Při likvidaci jakéhokoli vybavení mrazáku se obraťte na místní oddělení pro likvidaci odpadu, kde vám poradí, jak jej bezpečně zlikvidovat. Tento spotřebič smí být používán pouze k určenému účelu.

# 1 Bezpečnostní upozornění

## 1.1 Varování



**Varování:** riziko požáru / hořlavé materiály

**SPOTŘEBIČ** je určen k použití v domácnosti a podobných prostředích, jako jsou kuchyňské prostory pro zaměstnance v obchodech, kancelářích a dalších pracovních prostředích; na statcích a klienty v hotelech, motelech a jiných prostředích rezidenčního typu; prostředí typu postel a snídaně; catering a podobné nemaloobchodní aplikace.

**SPOTŘEBIČ** není určen k používání osobami (včetně dětí) s omezenými fyzickými, smyslovými nebo duševními schopnostmi, nebo bez patřičných zkušeností a znalostí, pokud jim nebyl poskytnut dohled nebo pokyny ohledně bezpečného používání přístroje osobou zodpovědnou za jejich bezpečnost. Děti musí být pod dohledem, aby bylo zajištěno, že si se spotřebičem nebudou hrát.

**POKUD** je přívodní kabel poškozen, musí jej vyměnit výrobce, autorizovaný servis nebo jiná kvalifikovaná osoba, aby bylo možné se vyhnout nebezpečí.

**VE** spotřebiči neuchovávejte výbušné předměty, například tlakové nádoby se sprejem obsahující hořlavý plyn.

**PO** použití a před provedením údržby ze strany uživatele na spotřebiči musí být spotřebič odpojen ze sítě.

**VAROVÁNÍ:** Nezakrývejte ventilační otvory v plášti spotřebiče nebo ve vestavěné konstrukci.

**VAROVÁNÍ:** K urychlení odmrazování spotřebiče nepoužívejte mechanické nástroje ani jiné prostředky kromě prostředků doporučených výrobcem.

**VAROVÁNÍ:** Vyhněte se poškození okruhu chladiwa.

**VAROVÁNÍ:** V oddílu pro uložení potravin spotřebiče nepoužívejte elektrické spotřebiče, jejichž typ není doporučen výrobcem.

**VAROVÁNÍ:** Protože lednice používá hořlavý plyn a chladiwo, zlikvidujte ji v souladu s místními předpisy.

**VAROVÁNÍ:** Při umísťování spotřebiče dbejte na to, aby nedošlo ke skřípnutí nebo poškození napájecího kabelu.

**VAROVÁNÍ:** Za přístroj nedávejte přenosné vícenásobné zásuvky ani přenosné zdroje napájení.

**NEPOUŽÍVEJTE** prodlužovací kabely ani neuzemněné (dvouvidlicové) adaptéry.

**NEBEZPEČÍ:** Nebezpečí zachycení dítěte. Než vyhodíte starou chladničku nebo mrazničku:

-Demontujte dveře.

-Police nechte na místě, aby se dovnitř nemohly snadno dostat děti.

**PŘED** pokusem o instalaci příslušenství je třeba chladničku odpojit od zdroje elektrického napájení.

**CHLADIVO** a cyklopentanové pěnové materiály používané pro spotřebič jsou hořlavé. Je-li proto spotřebič vyřazen, musí být udržován mimo dosah jakéhokoli zdroje ohně a musí být regenerován zvláštní společností provádějící regeneraci s odpovídající kvalifikací. Nesmí být zlikvidován spaláním – zabráníte tak poškození životního prostředí nebo jiným škodám.

**DĚTI** musí být pod dohledem, aby bylo zajištěno, že si se spotřebičem nebudou hrát.

**U** EN standardu: Tento přístroj smí používat děti od 8 let a starší, osoby s omezenými fyzickými, smyslovými nebo duševními schopnostmi nebo nedostatkem zkušeností a vědomostí, pokud jsou pod dohledem nebo pokud byly poučeny o bezpečném používání přístroje a porozuměly nebezpečím spojeným s jeho používáním. Dohlédněte, aby si se zařízením nehrály děti. Čištění a uživatelskou údržbu zařízení nesmí provádět děti bez dozoru. Děti ve věku od 3 do 8 let mohou do chladicího spotřebiče vkládat a vykládat předměty.

**ABYSTE** předešli kontaminaci potravin, dodržujte následující pokyny:

- Otevření dvířek na dlouhou dobu může způsobit výraznému zvýšení teploty v jednotlivých částech spotřebiče.

- Pravidelně čistěte povrchy, které mohou přijít do styku s potravinami, a přístupné odvodňovací systémy.

- Pokud nebyly nádržky na vodu používány po dobu 48 hodin, vyčistěte je; pokud nebyla voda čerpána po dobu 5 dnů, propláchněte vodní systém připojený k přívodu vody. (poznámka 1)

- Syrové maso a ryby skladujte v lednici ve vhodných nádobách, aby nebyly v kontaktu s jinými potravinami nebo nedošlo k pokapání jiných potravin.

- Prostory pro zmrazené potraviny se dvěma hvězdičkami (\*\*\*) jsou vhodné k ukládání předem zmrazených potravin, skladování nebo výrobě zmrzliny a výrobě kostek ledu. (poznámka 2)

- Prostory s jednou (\*), dvěma (\*\*\*) a třemi hvězdičkami (\*\*\*) nejsou vhodné pro zmrazení čerstvých potravin. (poznámka 3)

- Pokud necháte chladicí spotřebič delší dobu prázdný, vypněte jej, odmrzate, vyčistěte, vysušte a nechte dvířka otevřená; předejdete tak tvorbě plísní uvnitř spotřebiče.

Poznámka 1, 2, 3: Potvrďte, zda to platí pro typ prostoru u vašeho produktu.

**VAROVÁNÍ:** Abyste předešli nebezpečí z důvodu nestability spotřebiče, je třeba spotřebič upevnit v souladu s pokyny.

**VAROVÁNÍ:** Připojte pouze ke zdroji vody s možností uzavření. (Vhodné pro výrobek ledu)

**ABY** nedošlo k zachycení dítěte, zabraňte tomu, aby se dítě dostalo do blízkosti mrazničky (nebo chladničky). (Vhodné pro výrobky se zámkem)

**Pro samostatně stojící spotřebič:** Tento chladicí spotřebič není určen k použití jako vestavěný spotřebič.

**Veškerou** výměnu nebo údržbu žárovek LED by měl provádět výrobce, jeho servisní zástupce nebo podobně kvalifikovaná osoba. (Viz kapitola 2.4 o výměně žárovky)

**Varování:** Abyste předešli nebezpečí z důvodu nestability spotřebiče, je třeba spotřebič upevnit v souladu s pokyny.

## 1.2 Význam bezpečnostních výstražných symbolů



Symboly zákazu

Tyto symboly označují zakázané věci a zakázané chování. Nedodržení těchto instrukcí může vést k poškození výrobku nebo ohrozit osobní bezpečnost uživatele.



Výstražné symboly

Symboly označují záležitosti, které je třeba dodržovat, a takové chování musí být prováděno přísně v souladu s provozními požadavky. Nedodržení těchto instrukcí může vést k poškození výrobku nebo ohrozit osobní bezpečnost uživatele.

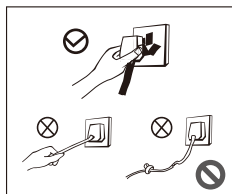


Symboly upozornění

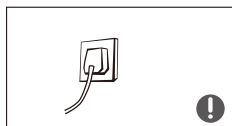
Symboly označují záležitosti, kterým je třeba věnovat pozornost, a takovému chování je třeba věnovat velkou pozornost. Jsou nutná náležitá opatření, jinak může dojít k drobným nebo středně těžkým zraněním nebo poškozením výrobku.

Tato návod obsahuje mnoho důležitých bezpečnostních informací, které musí uživatelé dodržovat.

## 1.3 Výstrahy souvisejí s elektřinou



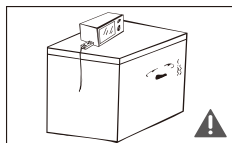
- Při vytahování síťové zástrčky mrazničky netahejte za napájecí kabel. Pevně uchopte zástrčku a vytáhněte ji přímo ze zásuvky.
- Za žádných okolností nepoškozujte napájecí kabel. Abyste zajistili bezpečné použití, napájecí kabel nepoužívejte, pokud je poškozený nebo pokud je zástrčka opotřebovaná.
- Opotřebovaný nebo poškozený napájecí kabel lze vyměnit v servisním středisku schváleném výrobcem.



- Napájecí kabel musí být pevně spojen se zásuvkou, jinak může dojít k požáru. Dbejte na to, aby byl uzemňovací kontakt zásuvky vybaven spolehlivým uzemněním.

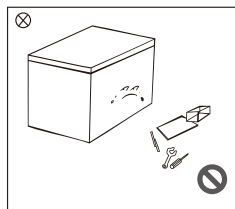


- V případě úniku plynu a jiných hořlavých plynů vypněte ventil unikajícího plynu a poté otevřete dveře a okna. Neodpojujte chladicí box a ostatní elektrické spotřebiče, protože by mohla jiskra způsobit požár.

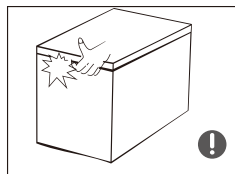


- V zájmu zajištění bezpečnosti nedoporučujeme na mrazák umísťovat regulátory, rýžovary, mikrovlnné trouby a další spotřebiče, které nejsou doporučeny výrobcem. Nepoužívejte elektrické spotřebiče ve spíži s potravinami.

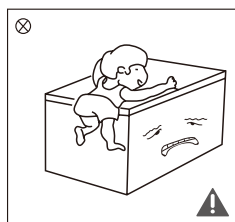
## 1.4 Související výstrahy pro používání



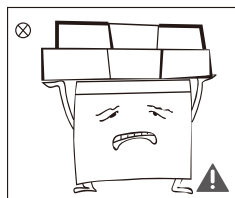
- Mrazničku nerozebírejte ani nepředělávejte a nepoškozujte chladicí okruh. Údržbu spotřebiče musí provádět odborník.
- Aby nedošlo k nebezpečným situacím, musí být poškozený napájecí kabel vyměněn výrobcem, jeho servisním oddělením nebo příslušnými odborníky.



- Mezery mezi dveřmi mrazáku a mezi dveřmi a hlavní konstrukcí mrazáku jsou malé. Dávejte proto pozor, abyste si v těchto místech neskřípli prst. Při otevírání dveří mrazáku buďte opatrní, aby nedošlo k pádu předmětů.
- Je-li mrazák v provozu, neberte potraviny ani nádoby z mrazicího oddílu vlhkými rukama, a zejména se vyhněte kovovým nádobám, abyste zabránili omrzlinám a přimrznutí.

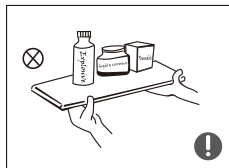


- Nedovolte dětem vstupovat do mrazáku nebo po něm šplhat, abyste zabránili tomu, že děti v mrazáku uvíznou nebo že z něj spadnou a zraní se.
- Na mrazák nestříkejte vodu ani jej neomývejte. Nedávejte mrazák na vlhká místa, kde by mohl být snadno postříkán vodou. Mohlo by to negativně ovlivnit elektrické izolační vlastnosti mrazáku.

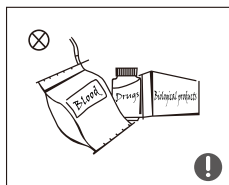


- Na horní část mrazáku nepokládejte těžké předměty, protože předměty mohou při otevírání dveří spadnout a mohou způsobit náhodné zranění.
- V případě výpadku napájení nebo čištění vytáhněte zástrčku ze zásuvky. Nepřipojujte mrazničku k napájení dříve než za pět minut, abyste zabránili poškození kompresoru v důsledku spouštění brzy po sobě.

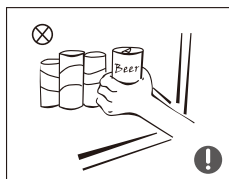
## 1.5 Výstrahy týkající se pokládání předmětů



- Nevkládejte do mrazničky žádné hořlavé, výbušné, těkavé ani vysoce korozivní předměty, abyste zabránili poškození výrobku nebo nebezpečí požáru.
- Neumísťujte do blízkosti mrazáku žádné hořlavé předměty, abyste zabránili požáru.



- Tento výrobek je mrazák pro domácnost a měl by být použit pouze pro skladování potravin. Podle národních norem se mrazák pro domácnost nesmí používat k jiným účelům, jako je skladování krve, léků nebo biologických produktů.



- Neumísťujte předměty, jako jsou lahve nebo uzavřené nádoby s tekutinami, jako jsou lahvová piva a nápoje, do mrazicí části, aby nedošlo k prasknutí a dalším ztrátám.

## 1.6 Varování týkající se energie

- 1) Mrazák nemusí fungovat konzistentně, pokud je po delší dobu vystaven chladnějším teplotám, než pro které je mrazák navržen.
- 2) V přihrádkách ani oddělech pro mražené potraviny ani v přihrádkách a oddělech s nízkou teplotou neuchovávejte šumivé nápoje. Některé výrobky, například sorbety, by neměly být konzumovány příliš studené.
- 3) Nepřekračujte v mrazicích boxech a přihrádkách a prostorech pro skladování zmrazených potravin dobu skladování doporučenou výrobcí potravin pro jakýkoli druh potravin a zejména pro komerčně rychle zmrazené potraviny;
- 4) Je nutné přijmout všechna bezpečnostní opatření, aby se zabránilo nechtěnému nárůstu teploty mražených potravin při odmrazování chladicího spotřebiče, například obalením mražených potravin do několika vrstev novinového papíru.
- 5) Nárůst teploty mražených potravin během ručního odmrazování, údržby nebo čištění může zkrátit dobu použitelnosti potravin.
- 6) Je třeba, aby u dveří nebo vík vybavených zámky a klíči byly klíče uchovávány mimo dosah dětí, a ne v blízkosti mrazáku; zabráníte tak zamknutí dětí uvnitř.

## 1.7 Výstrahy týkající se likvidace

Chladicí materiály mrazáku a cyklopentanové pěnové materiály jsou hořlavé materiály a vyřazené mrazáky by měly být izolovány od zdrojů ohně a nesmí být spalovány. Odevzdejte prosím mrazák kvalifikované profesionální recyklační společnosti na zpracování, aby nedošlo ke škodám na životním prostředí nebo jiným nebezpečím.



Odstraňte dvířka a poličky mrazáku, které musí být umístěny správně, aby se předešlo nehodám dětí v případě jejich vniknutí a hry v mrazáku.

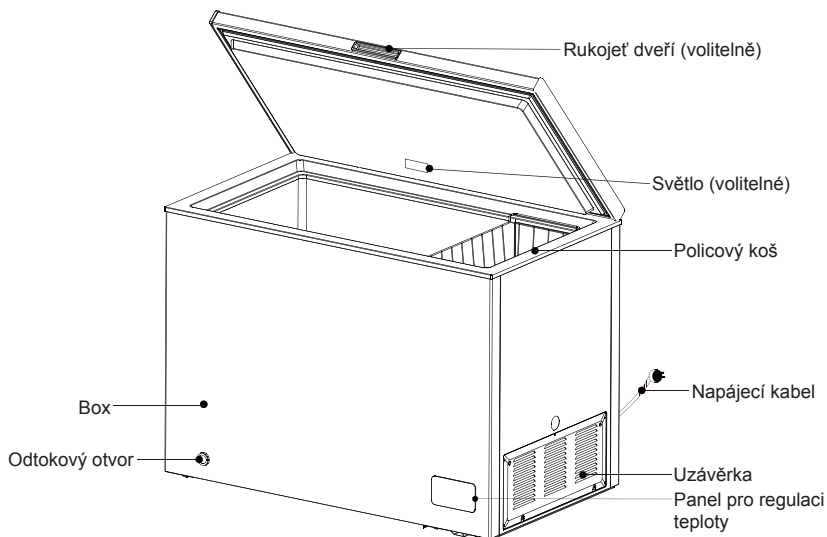


Správná likvidace výrobku:

Toto označení značí, že by výrobek na konci své životnosti neměl být likvidován s ostatním domácím odpadem. Odpovědně ho recyklujte, abyste podpořili udržitelné opětovné použití materiálních zdrojů a aby v důsledku neřízené likvidace odpadu nedošlo k poškození životního prostředí nebo lidského zdraví. Chcete-li vrátit použití spotřebiči, použijte systémy pro vrácení a sběr nebo kontaktujte prodejce, u kterého jste výrobek zakoupili. Mohou tento produkt vzít k recyklaci bezpečně pro životní prostředí.

## 2 Správné používání mrazáku

### 2.1 Názvy součástí



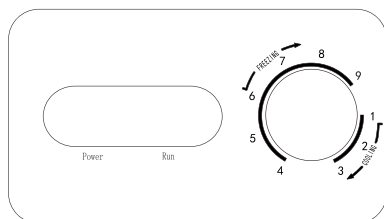
(Výše uvedený obrázek slouží pouze pro referenci. Skutečná konfigurace bude záviset na fyzickém výrobku nebo prohlášení distributora)

- Nízká teplota mrazicího pultu může uchovat potraviny čerstvé po delší dobu a využívá se především ke skladování mražených potravin a ke tvorbě ledu.
- Mrazák je vhodný pro skladování masa, ryb, krevet, pečiva a dalších potravin, které není nutné spotřebovat v krátké době; neskladujte tekutiny v lahvích ani uzavřených nádobách (položky, jako je pivo v lahvích, nápoje a pod.)
- Upozorňujeme, že potraviny je nutné zkonzumovat do doby použitelnosti.
- Rychlost zmrazení výrobku je závislá na množství skladovaných potravin a okolní teplotě. Pokud je najednou vloženo příliš velké množství potravin při normální teplotě, je třeba nastavit termostat na maximální stupeň 24 hodin předem nebo si předem připravit led pro skladování v chladu a velké potraviny rozdělit na malé kousky a vložit je na několikrát, jinak nelze potraviny velké velikosti nebo množství lokálně zmrazit a potraviny se mohou znehodnotit.



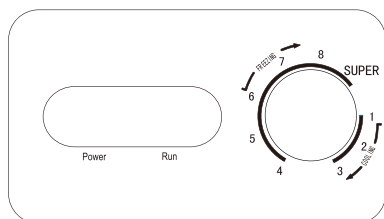
## 2.2 Regulátor teploty

(1) Použití nových evropských standardních výrobků:



- Připojte mrazák k napájení, rozsvítí se indikátor „Power“ (zelená kontrolka). Když je kompresor v provozu, rozsvítí se indikátor „Run“ (červená kontrolka).
- Teplota se nastavuje pomocí regulátoru termostatu. Čísla „1, 2, 3, 4, 5, 6, 7, 8, 9“ neznamenají konkrétní hodnotu teploty. Čím nižší je číslo, tím vyšší bude teplota uvnitř a naopak.
- Čísla „1-2-3“ jsou pro chlazení. Čísla „4-5-6-7-8-9“ jsou pro mrazení.
- Doporučený stupeň: Stupeň 6 pro mrazení / stupeň 2 pro chlazení

(2) Použití jiných než nových evropských standardních výrobků:



- Připojte mrazák k napájení, rozsvítí se indikátor „Power“ (zelená kontrolka). Když je kompresor v provozu, rozsvítí se indikátor „Run“ (červená kontrolka).
- Teplota se nastavuje pomocí regulátoru termostatu. Čísla „1, 2, 3, 4, 5, 6, 7, 8“ neznamenají konkrétní hodnotu teploty. Čím nižší je číslo, tím vyšší bude teplota uvnitř a naopak.
- Čísla „1-2-3“ jsou pro chlazení. Hodnoty „4-5-6-7-8-SUPER“ jsou pro mrazení.
- Po otočení do polohy „SUPER“ přejde mrazák do režimu rychlého zmrazení a kompresor se nezastaví, dokud regulátor neotočíte do jiné polohy.

(Slouží pouze jako příklad. Skutečná konfigurace bude záviset na fyzickém výrobku nebo prohlášení distributora)

### Výměna žárovky (volitelné)

Veškerou výměnu nebo údržbu žárovek LED by měl provádět výrobce, jeho servisní zástupce nebo podobně kvalifikovaná osoba.

Výměna žárovek:

Před výměnou žárovky odpojte napájecí zdroj.

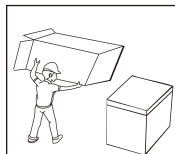
Uchopte a sejměte kryt žárovky.

Demontujte starou žárovku odšroubováním proti směru hodinových ručiček. Vyměňte za novou žárovku (max. 15 W) zašroubováním ve směru hodinových ručiček a ujistěte se, že je pevně zafixována v držáku žárovky.

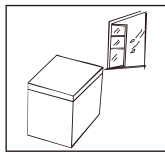
Znovu namontujte kryt světla a znovu připojte mrazák k napájecímu zdroji.

(Slouží pouze jako příklad. Skutečná konfigurace bude záviset na fyzickém výrobku nebo prohlášení distributora)

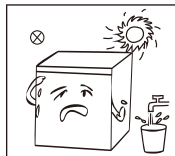
## 2.3 Umístění



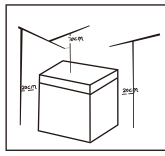
- Před použitím mrazáku odstraňte veškerý obalový materiál včetně spodních vycpávek a pěnových polštářků a pásek uvnitř mrazáku, odtrhněte ochrannou fólii na dveřích a těle mrazáku.



- Mrazák se umísťuje na dobře větraném místě v interiéru; podlaha musí být rovná a pevná.

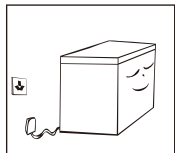


- Umístěte spotřebič mimo dosah tepla a přímého slunečního záření. Neumísťujte mrazničku do vlhkých nebo mokrých míst, abyste zabránili korozi nebo snížení izolačního efektu.



- Abyste usnadnili odvod tepla, musí být na horní straně mrazáku ponechán prostor alespoň 70 cm a vzdálenosti od obou stran a od zadní strany musí být větší než 20 cm.

## 2.4 Zahájení používání



- Před připojením napájení musí mrazák při prvním použití zůstat půl hodiny stát.
- Mrazák musí běžet 2 až 3 hodiny před vložením čerstvých nebo chlazených potravin; v létě musí mrazák běžet předem více než 4 hodiny, vzhledem k tomu, že okolní teplota je vysoká.

## 2.5 Tipy pro úsporu energie

- Spotřebič by měl být umístěn v nejchladnějším místě místnosti, mimo dosah spotřebičů produkujících teplo a topných potrubí i mimo dosah přímého slunečního záření.
- Nevkládejte do spotřebiče horké potraviny – nechte je před vložením vychladnout na pokojovou teplotu. Přetěžování spotřebiče by vedlo k delšímu spuštění kompresoru. Potraviny, které by se zmrazovaly příliš pomalu, by mohly snížit svou kvalitu nebo se znehodnotit.
- Potraviny je nutné řádně zabalit a nádoby dosucha otřít, než je do spotřebiče vložíte. Omezíte tím vznik námrazy ve vnitřním prostoru spotřebiče.
- Zásuvka spotřebiče pro uchovávání potravin by neměla být obalena hliníkovou fólií, voskováným papírem ani papírovými ručníky. Obaly narušují cirkulaci chladného vzduchu a spotřebič je pak méně účinný.
- Uspořádejte si potraviny a označte je tak, abyste zkrátili dobu otevření dveří a zamezili dlouhému hledání. Vyjměte najednou co nejvíce potravin a co nejdříve zavřete dveře.

## 3 Údržba mrazáku

### 3.1 Čištění

- Prach za mrazákem a na podlaze by měl být včas uklizen, aby se zlepšila účinnost chlazení a úspora energie.
- Pravidelně kontrolujte těsnění dveří, abyste se ujistili, že v něm nejsou nečistoty.

Těsnění dveří čistíte pomocí měkkého hadříku navlhčeného ve vodě se saponátem nebo v naředěném čisticím prostředku.

- Vnitřní prostor mrazáku je třeba pravidelně čistit, aby se zabránilo zápachu.
- Před čištěním vypněte napájení, vyjměte veškeré potraviny, koš, zásobník atd.
- Vycištíte vnitřní prostor mrazáku pomocí měkkého hadříku nebo houbičky a roztoku dvou polévkových lžic jedlé sody a přibližně jednoho litru teplé vody. Poté opláchněte vodou a otřete. Než připojíte napájení, otevřete po vyčištění dvířka a vnitřek nechte přirozeně uschnout.
- U oblastí, které se v mrazáku obtížně čistí (jako jsou mezery nebo rohy), doporučujeme jejich pravidelné otírání měkkým hadříkem, měkkým kartáčem atd. V případě potřeby je zkombinujte s některými pomocnými nástroji (jako jsou tenké tyčinky), aby v těchto oblastech nedocházelo k hromadění kontaminantů nebo bakterií.
- Nepoužívejte saponát, čisticí prostředek, abrazivní prášek, čistící ve spreji atd., protože by mohly ve vnitřním prostoru mrazáku způsobit zápach nebo kontaminaci potravin.
- Koše očistíte měkkým hadříkem navlhčeným mýdlovou vodou nebo předepsaným čisticím prostředkem.
- Vysušte povrch měkkým hadříkem nebo jej nechte přirozeně oschnout.
- Vnější povrch mrazničky otřete měkkým hadříkem navlhčeným ve vodě se saponátem, čisticím prostředkem atd. a poté jej otřete dosucha.
- K čištění povrchu a vnitřního prostoru mrazáku nepoužívejte tvrdé kartáče, kovové drátěnky, drátěné kartáče, abrazivní látky (například zubní pasty), organická rozpouštědla (například alkohol, aceton, banánový olej atd.), vařící vodu, kyseliny ani alkalické látky, které by je mohly poškodit. Horká voda a organická rozpouštědla, jako je benzen, mohou způsobit deformaci nebo poškození plastových dílů.
- Během čištění neoplachujte přímo vodou ani jinými tekutinami, abyste předešli zkratům nebo nepoškodili elektrickou izolaci.



⚠ Před odmrazováním a čištěním mrazničku odpojte.

### 3.2 Odmrazování

- Mraznička se odmrazuje ručně.

Před odmrazováním odpojte mrazák od elektrické sítě a otevřete dveře mrazáku, vyjměte potraviny a policový koš; otevřete odtokový a vypouštěcí otvor (a na odtokový otvor umístíte nádobu s vodou); vnitřní námraza se přirozeně rozpustí, vodu z odmrazování otřete suchým měkkým hadříkem. Když námraza změkne, lze k urychlení procesu odstraňování námrazy použít škrabku na led.

- Před vyjmutím příslušenství vyjměte potraviny a uložte je na chladné místo.

⚠ Pro zrychlení odmrazování se nesmějí používat jiná mechanická zařízení nebo jiné prostředky kromě těch, které doporučuje výrobce. Vyhněte se poškození okruhu chladiwa.

### 3.3 Ukončení používání

- Výpadek napájení: Potraviny lze v případě výpadku napájení uchovávat několik hodin i v létě; doporučuje se snížit frekvenci otevírání dveří a nedávat do mrazničky čerstvé potraviny.
- Dlouhodobé nepoužívání: Odpojte mrazák, který jste po delší dobu nepoužívali, abyste ho mohli vycištít. Udržujte dveře otevřené, abyste zabránili vzniku nepříjemného zápachu.
- Stěhování: Neotáčejte mrazničku vzhůru nohama ani s ní nevibrujte, úhel přenášení nesmí být větší než 45°.

Při přemísťování této jednotky nedržte dveře ani pant.

⚠ Při spuštění mrazničky se doporučuje nepřetržitý provoz. Za normálních okolností mrazák nezastavujte, abyste neovlivnili jeho životnost.

## 4 Řešení problémů

Uživatel může vyřešit následující jednoduché problémy. Pokud se problémy nepodaří vyřešit, zavolejte na poprodejní servisní oddělení.

Mimo provoz	Je mrazák připojen k napájení? Nízké napětí; Je ovladač regulace teploty v pracovní oblasti? Selhání napájení nebo sepnutí jističe.
Dochází k zápachu.	Aromatické potraviny by měly být pečlivě zabaleny; Zkontrolujte, zda nejsou potraviny zkažené; Zkontrolujte, zda je vnitřní prostor čistý.
Dlouhodobý provoz kompresoru	Je normální, že mraznička pracuje v létě, když je okolní teplota vyšší, déle; Nedávejte do chladničky příliš mnoho potravin najednou; Nevkládejte potraviny, dokud nevychladnou; Časté otevírání dveří mrazničky; Silná vrstva námrazy (je nutno odmrazit).
Kontrolka nesvíí	Zjistěte, zda je mraznička připojena k napájení, zda není poškozeno světlo.
Dveře mrazáku nelze dostatečně zavřít	Dveřím mrazáku překáží balíčky potravin; Příliš mnoho potravin; Nevyvážená mraznička.
Jsou slyšet hlasité zvuky.	Je podlaha rovná? Je umístění mrazničky stabilní? Je příslušenství mrazničky správně umístěno?
Přechodné potíže při otevírání dveří	Po ochlazení vzniká rozdíl tlaku mezi vnitřkem a vnějškem mrazničky, což má za následek přechodné potíže při otevírání dveří. Toto je normální fyzikální jev.
Teplota mrazicí skříně Kondenzace	Mraznička může během provozu vydávat teplo, a to zejména v létě. Je to způsobeno vyzařováním kondenzátoru a jde o normální jev. Kondenzace: na vnějším povrchu a ucpávkách dveří chladničky bude detekován jev kondenzace, když je vysoká vlhkost okolí, jde o normální jev a kondenzovanou vodu lze otřít suchým ručníkem.
Je slyšet zvuk proudění vzduchu Bzučení Klapání	Chladiva cirkulující v rozvodech chladiva způsobí erupci zvuku a chrochtání; to je normální jev a nemá vliv na chladicí účinek. Bzučení bude generováno chodem kompresoru, zejména při spouštění nebo vypínání. Elektromagnetický ventil nebo elektrický přepínací ventil bude klapat, což je normální jev a nemá vliv na provoz.

**Tabulka 1 Klimatické třídy**

Třída	Symbol	Rozsah okolní teploty °C
Rozšířené mírné pásmo	SN	+10 až +32
Mírné pásmo	N	+16 až +32
Subtropické pásmo	ST	+16 až +38
Tropické pásmo	T	+16 až +43

Rozšířené teplotní rozsah: Tento chladicí spotřebič je určen k používání při okolní teplotě v rozsahu od 10 °C do 32 °C.

Mírná: Tento chladicí spotřebič je určen k používání při okolní teplotě v rozsahu od 16 °C do 32 °C.

Subtropická: Tento chladicí spotřebič je určen k používání při okolní teplotě v rozsahu od 16 °C do 38 °C.

Tropická: Tento chladicí spotřebič je určen k používání při okolní teplotě v rozsahu od 16 °C do 43 °C.

*Speciální poznámka pro novou evropskou normu:*

Objednané díly uvedené v následující tabulce lze získat z distribučního kanálu

Díl k objednání	Kdo jej poskytuje	Minimální doba požadovaná k poskytování
termostaty	Profesionální specialisté na údržbu	Nejméně 7 let od uvedení posledního modelu na trh
teplotní senzory	Profesionální specialisté na údržbu	Nejméně 7 let od uvedení posledního modelu na trh
desky plošných spojů	Profesionální specialisté na údržbu	Nejméně 7 let od uvedení posledního modelu na trh
žárovky	Profesionální specialisté na údržbu	Nejméně 7 let od uvedení posledního modelu na trh
rukojeti dveří	Profesionální opraváři a koncoví uživatelé	Nejméně 7 let od uvedení posledního modelu na trh
panty dveří	Profesionální opraváři a koncoví uživatelé	Nejméně 7 let od uvedení posledního modelu na trh
zásuvky	Profesionální opraváři a koncoví uživatelé	Nejméně 7 let od uvedení posledního modelu na trh
přihrádky	Profesionální opraváři a koncoví uživatelé	Nejméně 7 let od uvedení posledního modelu na trh
zásuvky dveří	Profesionální opraváři a koncoví uživatelé	Nejméně 10 let od uvedení posledního modelu na trh

**Vážený zákazníku,**

1. Pokud chcete výrobek vrátit nebo vyměnit, obraťte se na obchod, kde jste jej zakoupili.

(Nezapomeňte přinést stvrzenku)

2. Pokud dojde k poruše výrobku a je vyžadována oprava, obraťte se na poskytovatele poprodejních služeb.

## NÁVOD NA POUŽÍVANIE

### TRUHLICOVÁ MRAZNIČKA



**Výstraha:**

Pred používaním tohto výrobku si dôkladne prečítajte tento návod a uložte si ho, ak by ste ho v budúcnosti potrebovali. Vzhľad a technické údaje sa môžu zmeniť bez predchádzajúceho oznámenia kvôli vylepšeniu výrobku. Podrobnosti vám poskytne predajca alebo výrobca.

**MODEL: MDRC405FZ  
MDRC564FZ  
RAD**

[www.midea.com](http://www.midea.com)

## 1 Bezpečnostné upozornenia

1.1 Upozornenie .....	1
1.2 Význam bezpečnostných a výstražných symbolov .....	3
1.3 Výstrahy týkajúce sa elektrického prúdu .....	3
1.4 Súvisiace upozornenia na používanie .....	4
1.5 Upozornenia týkajúce sa umiestnenia predmetov .....	5
1.6 Výstrahy týkajúce sa energie .....	5
1.7 Upozornenia týkajúce sa likvidácie .....	5

## 2 Správne používanie mrazničky

2.1 Názvy dielov .....	6
2.2 Ovládač teploty .....	7
2.3 Umiestnenie .....	8
2.4 Začiatok používania .....	8
2.5 Tipy na úsporu energie .....	8

## 3 Údržba mrazničky

3.1 Čistenie .....	9
3.2 Odmrazovanie .....	9
3.3 Zastavenie používania .....	9

## 4 Riešenie problémov

### VÁŽENÝ ZÁKAZNÍK:

Ďakujeme, že ste si zakúpili túto mrazničku. Vaša nová mraznička vám najlepšie posluží, ak venujete čas prečítaniu jednoduchých pokynov v tomto návode. Nezabudnite obalový materiál zlikvidovať v súlade s miestnymi požiadavkami týkajúcimi sa ochrany životného prostredia. Pri likvidácii mrazničky sa obráťte na miestny úrad životného prostredia, ktorý vám poskytne rady na bezpečnú likvidáciu. Tento spotrebič sa môže používať len na určený účel.

# 1 Bezpečnostné upozornenia

## 1.1 Upozornenie



**Výstraha:** Nebezpečenstvo požiaru/horľavé materiály

**TENTO** spotrebič je určený na používanie v domácnosti a podobne, napríklad v kuchynkách na pracovisku, kanceláriách a inom pracovnom prostredí; na farmách a klientmi v hoteloch, motelloch a ďalších obydliach, v ubytovaní s raňajkami, pri cateringu a pri podobnom nekomerčnom použití.

**TENTO** spotrebič nie je určený deťom ani osobám so zníženými fyzickými, zmyslovými a duševnými schopnosťami, osobám bez skúseností a vedomostí, ak pri nich nie je dozor, prípadne im neboli poskytnuté pokyny na používanie zariadenia od osoby, ktorá je zodpovedná za ich bezpečnosť. Deti musia byť pod dohľadom, aby sa zabezpečilo, že sa so spotrebičom nebudú hrať.

**AK** je napájací kábel poškodený, musí byť vymenený výrobcom alebo servisným zástupcom, prípadne podobne kvalifikovanými osobami, aby sa predišlo rizikám.

**V** tomto spotrebiči neskladujte výbušné látky, ako sú aerosólové nádoby s horľavým hnacím plynom.

**SPOTREBIČ** je po použití a pred vykonávaním údržby spotrebiča potrebné odpojiť.

**VÝSTRAHA:** Ventilačné otvory v plášti alebo konštrukcii spotrebiča nesmú byť zakryté.

**VÝSTRAHA:** Nepoužívajte mechanické zariadenia ani iné prostriedky pre urýchlenie procesu odmrazovania, okrem prostriedkov odporúčaných výrobcom.

**VÝSTRAHA:** Nepoškodzuje chladiaci okruh.

**VÝSTRAHA:** Nepoužívajte elektrické spotrebiče v priestoroch na skladovanie potravín, pokiaľ nie sú typu odporúčaného výrobcom.

**VÝSTRAHA:** Likvidujte chladničku v súlade s miestnymi regulačnými predpismi, pretože používa horľavý unikajúci plyn a chladivo.

**VÝSTRAHA:** Pri umiestnení prístroja sa uistite, že napájací kábel nie je zachytený alebo poškodený.

**VÝSTRAHA:** Do zadnej časti spotrebiča neumiestňujte niekoľko prenosných zásuviek alebo prenosných napájacích zdrojov.

**NEPOUŽÍVAJTE** predlžovacie káble ani neuzemnené adaptéry (s dvomi kolíkmi).

**NEBEZPEČENSTVO:** Riziko uviaznutia detí. Prv než starú chladničku alebo mrazničku zahodíte:

-Odnímate dvere.

-Nechajte poličky na mieste, aby deti nemohli vliezť dovnútra.



**CHLADNIČKU** je potrebné odpojiť od zdroja elektrickej energie pred tým, než sa pokúšate nainštalovať príslušenstvo.

**CHLADNIČKA** a penový materiál používaný v spotrebiči sú horľavé. Keď je teda spotrebič vyradený, musí byť udržiavaný mimo dosahu akýchkoľvek zdrojov požiaru a musí byť recyklovaný špeciálnou recyklačnou spoločnosťou s príslušnou kvalifikáciou inak než spaľovaním, aby sa zabránilo poškodeniu životného prostredia alebo iným škodám.

**DETI** musia byť pod dohľadom, aby sa zabezpečilo, že sa so spotrebičom nebudú hrať.

**PRE** normu EN: Tento spotrebič môžu používať deti vo veku viac ako 8 rokov, osoby s obmedzenými fyzickými, zmyslovými alebo mentálnymi schopnosťami alebo osoby s nedostatkom skúseností a vedomostí, ak sa na nich bude dozerať alebo ak budú poučení o pokynoch používania zariadenia bezpečným spôsobom a ak porozumejú všetkým možným rizikám. Deti by sa nemali hrať so spotrebičom. Čistenie a používateľskú údržbu nesmú vykonávať deti bez dozoru. Deťom vo veku od 3 do 8 rokov je dovolené vkladať a vykladať chladiace spotrebiče.

**S** cieľom vyhnúť sa kontaminácii jedla je potrebné dodržiavať tieto pokyny:

- Dlhodobu otvorenú dvere môžu spôsobiť výrazné zvýšenie teploty v priehradkách spotrebiča.
  - Pravidelne čistite povrchy prichádzajúce do styku s jedlom a prístupnými odvodňovacími systémami.
  - Ak sa zásobníky na čistú vodu nepoužívali 48 hodín, prepláchnite vodovodný systém pripojený k prívodu vody, ak voda nebola čerpaná 5 dní. (poznámka 1)
  - Surové mäso a ryby skladujte vo vhodných nádobách v chladničke tak, aby neboli v kontakte s inými potravinami ani z nich na ne nekvapkalo.
  - Dvojhviezdičkové **\*\*** priehradky na mrazené potraviny sú vhodné na skladovanie vopred zmrazených potravín, skladovanie alebo výrobu zmrzliny a výrobu kociek ľadu. (poznámka 2)
  - Priehradky s jednou **\***, dvomi **\*\*** a tromi **\*\*\*** hviezdičkami nie sú vhodné na zmrazovanie čerstvých potravín. (poznámka 3)
  - Ak necháte chladiaci spotrebič dlhší čas prázdny, vypnite ho, odmrazte, vyčistite, vysušte a nechajte dvierka otvorené, aby sa vo vnútri spotrebiča nevyvíjali plesne.
- Poznámka 1,2,3: Overte si, či je to vhodné podľa typu priehradky na výrobok.

**VÝSTRAHA:** Ak chcete predísť nebezpečenstvu v dôsledku nestability spotrebiča, musí byť pripevnený v súlade s pokynmi.

**VÝSTRAHA:** Pripájajte iba k zdroju pitnej vody. (Vhodné pre zariadenie na výrobu ľadu)

**UCHOVAJTE** mimo dosahu detí, aby ste predišli nebezpečenstvu uzamknutia dieťaťa v zariadení. Uchovajte mimo blízkosti mrazničky (alebo chladničky). (Vhodné pre zariadenia so zámkami)

**Pre** voľne stojaci spotrebič: tento chladiaci spotrebič nie je určený na používanie ako zabudovaný spotrebič.

**Všetky** výmeny alebo údržbu LED svetiel musí robiť výrobca, jeho servisný zástupca alebo podobne kvalifikovaná osoba. (Informácie o výmene svetla nájdete v kapitole 2.4)

**Výstraha:** Ak chcete predísť nebezpečenstvu v dôsledku nestability spotrebiča, musí byť pripevnený v súlade s pokynmi.

## 1.2 Význam bezpečnostných a výstražných symbolov



Symbole zákazu

Jednotlivé symboly označujú zákazy a takéto konanie je zakázané. Nedodržanie pokynov môže viesť k poškodeniu spotrebiča alebo ohrozeniu zdravia a bezpečnosti používateľov.



Symbole výstrahy

Symbole označujú postupy, ktoré sa musia dodržiavať, pričom je nevyhnutné vykonávať ich v presnom súlade s prevádzkovými požiadavkami. Nedodržanie pokynov môže viesť k poškodeniu spotrebiča alebo ohrozeniu zdravia a bezpečnosti používateľov.

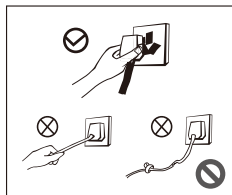


Symbole poznámky

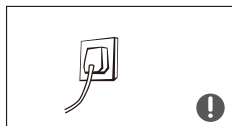
Symbole označujú postupy, ktorým je potrebné venovať pozornosť a na tieto úkony je potrebné osobitne dbať. Je nevyhnutné dodržiavať príslušné bezpečnostné pokyny, v opačnom prípade môže dôjsť k malým alebo menej závažným zraneniam alebo poškodeniu produktu.

Tento návod obsahuje množstvo dôležitých informácií týkajúcich sa bezpečnosti, ktoré musia používatelia dodržiavať.

## 1.3 Výstrahy týkajúce sa elektrického prúdu



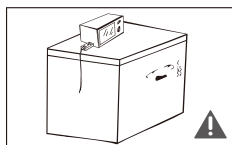
- Pri vyťahovaní sieťovej zástrčky mrazničky neťahajte za napájací kábel. Pevne uchopte zástrčku a vytiahnite ju priamo zo zásuvky.
- V žiadnom prípade nepoškodte napájací kábel, aby ste zabezpečili bezpečnú prevádzku. Spotrebič nepoužívajte, ak je napájací kábel poškodený alebo zástrčka opotrebovaná.
- Opatrebovaný alebo poškodený napájací kábel je potrebné vymeniť v servisnom stredisku autorizovanom výrobcom.



- Napájacia zástrčka musí byť v pevnom kontakte so zásuvkou, inak by mohlo dôjsť k požiaru. Uistite sa, či je elektrická zásuvka vybavená uzemňovacou elektródou so spoľahlivým uzemňovacím vodičom.

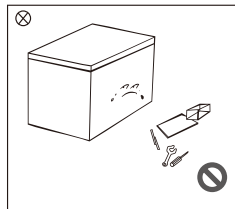


- V prípade úniku plynu a iných horľavých plynov vypnite ventil unikajúceho plynu a potom otvorte dvere a okná. Neodpájajte mrazničku ani iné elektrické spotrebiče, pretože iskra môže spôsobiť požiar.

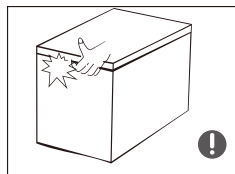


- V rámci zaistenia bezpečnosti sa neodporúča, aby ste na vrchnú stranu mrazničky dávali regulátory, ryžovary, mikrovlnné rúry ani iné spotrebiče. To sa netýka tých, ktoré odporúča výrobca. V gastronádobe nepoužívajte elektrické spotrebiče.

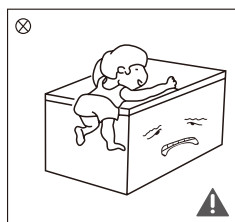
## 1.4 Súvisiace upozornenia na používanie



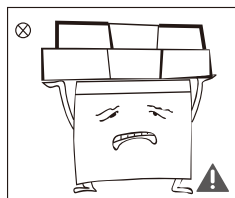
- Mrazničku svojvoľne nerozoberajte ani neprestavujte a nepoškodujte chladiaci okruh; údržbu spotrebiča musí vykonávať odborník.
- Poškodený napájací kábel musí byť vymenený výrobcom, jeho oddelením údržby alebo príslušnými odborníkmi, aby sa zabránilo nebezpečenstvu.



- Medzery medzi dverami mrazničky a medzi dverami a telom mrazničky sú malé. Dajte pozor, aby ste do týchto oblastí nedávali ruku a neprivili si prst. Dvere mrazničky zatvárajte opatrne, aby predmety nepopadali.
- Pokiaľ je mraznička v chode, nevyťahujte jedlá ani nádoby mokrymi rukami z mraziacej komory, najmä kovové nádoby, aby ste predišli omrzlinám.

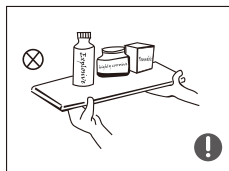


- Deťom nedovoľte vchádzať do mrazničky ani na ňu liezť, aby ste predišli uzavretiu dieťaťa v mrazničke alebo zraneniu pádom mrazničky.
- Nestriekajte a neoplachujte mrazničku; nedávajte mrazničku na vlhké miesta, ktoré môžu byť ľahko postriekané vodou, aby nedošlo k ovplyvneniu elektrických izolačných vlastností mrazničky.

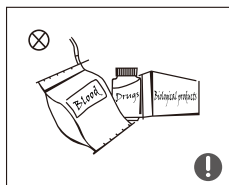


- Na hornú časť mrazničky nepokladajte ťažké predmety, pretože pri otvorení dverí môžu predmety spadnúť a môže dôjsť k náhodnému zraneniu.
- V prípade poruchy alebo pri čistení odpojte zástrčku z elektrickej zásuvky. Nepripájajte mrazničku k zdroju napájania do piatich minút, aby ste zabránili poškodeniu kompresora v dôsledku postupného štartovania.

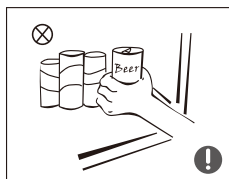
## 1.5 Upozornenia týkajúce sa umiestnenia predmetov



- Do mrazničky nekladajte horľavé, výbušné, prchavé a vysoko korozívne látky, zabránite tak poškodeniu výrobku alebo požiaru.
- Do blízkosti mrazničky neumiestňujte horľavé predmety, aby ste predišli požiaru.



- Tento výrobok je mraznička do domácnosti a slúži len na účely skladovania jedla. Podľa vnútroštátnych predpisov sa mraznička do domácnosti nesmie používať na iné účely, ako sú napríklad skladovanie krvi, liekov alebo biologických materiálov.



- Do mraziaceho priestoru neumiestňujte fľaše ani uzatvorené nádoby s kvapalinami, napríklad pivo alebo nápoje vo fľašiach, aby ste predišli prasknutiu alebo iným škodám.

## 1.6 Výstrahy týkajúce sa energie

- 1) Mraznička nemusí pracovať stabilne, keď je umiestnená dlhšiu dobu pod chladovým limitom teplotného rozsahu, pre ktorý je mraziaci spotrebič navrhnutý.
- 2) Je pravda, že šumivé nápoje by sa nemali skladovať v priehradkách ani skrinách na mrazenie potravín a ani v priehradkách alebo skrinách s nízkou teplotou a že niektoré výrobky, ako napríklad vodové zmrzliny, by sa nemali konzumovať príliš studené.
- 3) Je potrebné neprekročiť doby skladovania odporúčané výrobcami potravín pre akýkoľvek druh potravín, najmä pre komerčne rýchlozmrazené potraviny v komorách alebo skrinách na mrazenie potravín.
- 4) Sú potrebné preventívne opatrenia, aby sa zabránilo nadmernému zvýšeniu teploty mrazených potravín pri rozmrazovaní chladiaceho zariadenia, napríklad zabalenie mrazených potravín do niekoľkých vrstiev novín.
- 5) Ja fakt, že zvýšenie teploty mrazených potravín počas ručného rozmrazovania, údržby alebo čistenia by mohlo skrátiť trvanlivosť.
- 6) Je teda nutné, aby v prípade dverí alebo veka vybavených zámkami a kľúčmi boli kľúče uchovávané mimo dosahu detí a nie v blízkosti mraziaceho zariadenia, aby sa zabránilo uzamknutiu detí vo vnútri.

## 1.7 Upozornenia týkajúce sa likvidácie

Chladivo a cyklopentanové penové materiály v mrazničke sú horľavé materiály a vyradené mrazničky by mali byť izolované od zdrojov ohňa a nemožno ich spaľovať. Zaneste mrazničku na spracovanie do kvalifikovaných profesionálnych recyklačných spoločností, aby nedošlo k poškodeniu životného prostredia alebo iným nebezpečenstvám.



Odstráňte dvere mrazničky a police, ktoré musia byť správne umiestnené, aby sa zabránilo nehodám detí, ak by vošli do mrazničky a hrali sa.

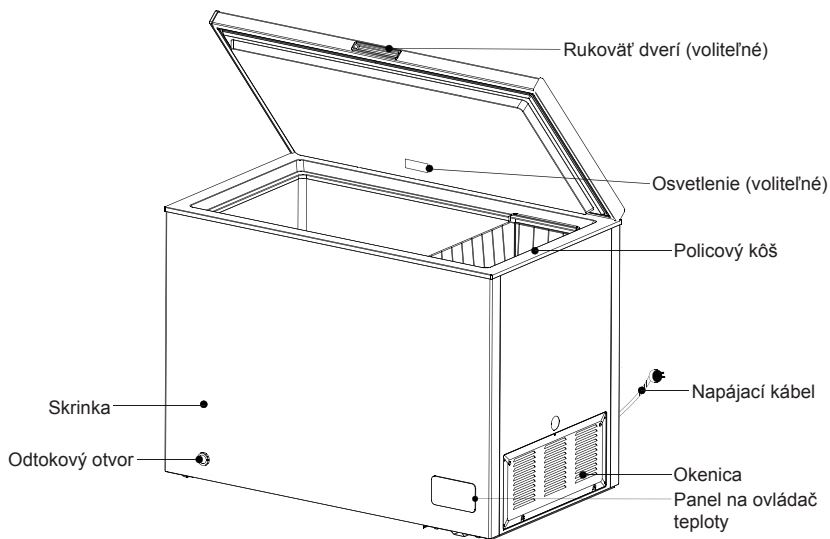


Správna likvidácia tohto výrobku:

Toto označenie znamená, že tento výrobok by nemal byť likvidovaný spolu s iným komunálnym odpadom. Aby sa zabránilo možnému znečisteniu životného prostredia alebo poškodeniu zdravia ľudí spôsobenému nekontrolovanou likvidáciou odpadu, recyklujte ho zodpovedným spôsobom na podporu opätovného využitia hmotných surovín. Na vrátenie použitého zariadenia použite zberné systémy alebo sa obráťte na predajcu, u ktorého bol výrobok zakúpený. Môže tento výrobok odovzdať na recykláciu bezpečnú pre životné prostredie.

## 2 Správne používanie mrazničky

### 2.1 Názvy dielov

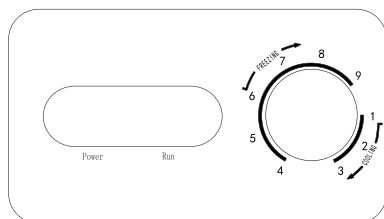


(Hore znázornený obrázok je len ilustračný. Skutočná konfigurácia závisí od reálneho výrobku alebo vyhlásenia distribútora.)

- Nízka teplota truhlicovej mrazničky môže udržiavať potraviny dlho čerstvé a používa sa hlavne na skladovanie mrazených potravín a výrobu ľadu.
- Mraznička je vhodná na skladovanie mäsa, rýb, kreviet, sladkého pečiva a iných potravín, ktoré sa nekonsumujú krátkodobo; neskladujte tekutiny vo fľaškových alebo uzavretých nádobách predmety, ako sú fľaškové pivo, nápoje atď.
- Upozorňujeme, že jedlo musí byť spotrebované v priebehu času.
- Rýchlosť mrazenia výrobku závisí od objemu uskladnených potravín a teploty okolitého prostredia. Ak sa súčasne vkladá príliš veľa potravín s normálnou teplotou, termostat sa má 24 hodín vopred nastaviť na maximálny stupeň, prípadne treba pripraviť ľad na uskladnenie v chlade a veľké jedlo treba rozdeliť na malé kusy a vložiť na viackrát. Inak sa veľké množstvo potravín nebude dať zmraziť lokálne a jedlo sa môže znehodnotiť.

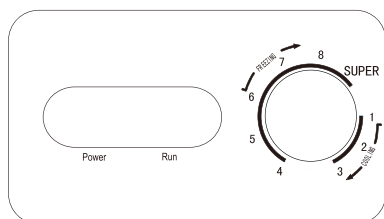
## 2.2 Ovládač teploty

(1) Pri používaní výrobkov podľa novej európskej normy:



- Pripojte mrazničku k zdroju napájania a rozsvieti sa indikátor napájania „Power“ (zelený indikátor). Keď je v prevádzke kompresor, rozsvieti sa indikátor prevádzky „Run“ (červený indikátor).
- Nastavenú Teplotu môžete upraviť gombíkom termostatu. Čísla „1, 2, 3, 4, 5, 6, 7, 8, 9“ neznamenajú konkrétne teploty, čím nižšie je číslo, tým vyššia bude teplota vnútri a naopak.
- Hodnoty „1-2-3“ sú určené na chladenie. Hodnoty „4-5-6-7-8-9“ sú určené na mrazenie.
- Odporúčaný stupeň: Úroveň 6 pre mrazenie/ Úroveň 2 pre chladenie.

(2) Pri používaní výrobkov, ktoré nie sú podľa novej európskej normy:



- Pripojte mrazničku k zdroju napájania a rozsvieti sa indikátor napájania „Power“ (zelený indikátor). Keď je v prevádzke kompresor, rozsvieti sa indikátor prevádzky „Run“ (červený indikátor).
- Nastavenú Teplotu môžete upraviť gombíkom termostatu. Čísla „1, 2, 3, 4, 5, 6, 7, 8“ neznamenajú konkrétne teploty, čím nižšie je číslo, tým vyššia bude teplota vnútri a naopak.
- Hodnoty „1-2-3“ sú určené na chladenie. Hodnoty „4-5-6-7-8-SUPER“ sú určené na mrazenie.
- Ak nastavíte ovládač do polohy „SUPER“, mraznička prejde do režimu rýchleho mrazenia a kompresor sa nezastaví, pokiaľ neotočíte ovládač do akejkolvek inej polohy.

(Vyššie uvedené slúži len na referenčné účely. Skutočná konfigurácia závisí od reálneho výrobku alebo vyhlásenia distribútora.)

### Výmena svetla (voliteľné)

Všetky výmeny alebo údržbu LED svetiel musí robiť výrobca, jeho servisný zástupca alebo podobne kvalifikovaná osoba.

### Výmena žiaroviek:

Pred výmenou žiarovky odpojte prívod energie.

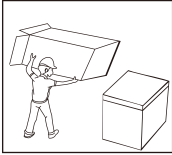
Podržte a odstráňte kryt žiarovky.

Odmontujte starú žiarovku tak, že ju odskrutkujete v protismere hodinových ručičiek. V smere hodinových ručičiek naskrutkujte novú žiarovku (max. 15 W), aby bola pevne utiahnutá v objímke žiarovky.

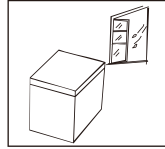
Zmontujte kryt osvetlenia a znova pripojte mrazničku k zdroju napájania.

(Vyššie uvedené slúži len na referenčné účely. Skutočná konfigurácia závisí od reálneho výrobku alebo vyhlásenia distribútora.)

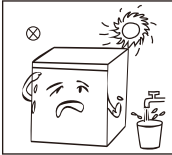
## 2.3 Umiestnenie



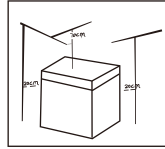
- Pred použitím mrazničky odstráňte všetok obalový materiál vrátane spodných vankúšov, penových podložiek a pásov z mrazničky, odtrhnite ochrannú fóliu na dverách a skríni mrazničky.



- Mraznička musí byť umiestnená na dobre vetranom mieste v interiéri; zem musí byť rovná a pevná.

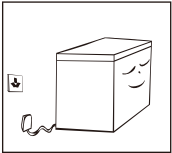


- Držte mimo dosahu tepla a priameho slnečného svetla. Neumiestňujte mrazničku na vlhké ani vodnaté miesta, aby ste zabránili hrdzaveniu alebo zníženiu izolačného účinku.



- Kvôli odvádzaniu tepla musí byť nad mrazničkou priestor viac než 70 cm a vzdialenosť oboch bočných stien a zadnej steny mrazničky od stien miestnosti by mali byť viac než 20 cm.

## 2.4 Začiatok používania



- Pred prvým spustením musí zostať mraznička pol hodiny nepripojená k zdroju napätia.
- Skriňová Mraznička musí byť v prevádzke 2 až 3 hodiny pred vložením čerstvých alebo mrazených potravín; skriňová mraznička musí byť v lete v činnosti viac ako 4 hodiny vopred za predpokladu, že je okolitá teplota vysoká.

## 2.5 Tipy na úsporu energie

- Spotrebič by mal byť umiestnený na najchladnejšom mieste miestnosti, mimo dosah zariadení produkujúcich teplo alebo vykurovacích potrubí a mimo priameho slnečného žiarenia.
- Pred vložením do spotrebiča nechajte teplé jedlá vychladnúť na izbovú teplotu. Prefaženie spotrebiča núti kompresor pracovať dlhšie. Potraviny, ktoré mrazia príliš pomaly, môžu stratiť kvalitu alebo sa pokaziť.
- Nezabudnite potraviny správne zabaliť a nádoby pred vložením do spotrebiča utrieť do sucha. Toto obmedzuje tvorbu námrazy vo vnútri spotrebiča.
- Úložný box spotrebiča nemá byť obložený hliníkovou fóliou, voskovým papierom ani papierovými utierkami. Vložky narúšajú cirkuláciu studeného vzduchu, čo znižuje účinnosť spotrebiča.
- Usporiadajte a označte jedlo tak, aby ste obmedzili otváranie dverí a dlhšie hľadanie. Vyberte naraz toľko predmetov, koľko potrebujete, a čo najskôr zatvorte dvere.

## 3 Údržba mrazničky

### 3.1 Čistenie

- Prach za mrazničkou a na zemi je potrebné včas vyčistiť, aby sa zlepšil chladiaci účinok a úspora energie.
- Pravidelne kontrolujte tesnenie dverí, či tam nie sú nečistoty. Vyčistíte tesnenie dverí mäkkou handričkou navlhčenou mydlovou vodou alebo zriedeným saponátom.
- Interiér mrazničky treba pravidelne čistiť, aby sa predišlo nežiaducemu zápachu.
- Pred čistením vypnite napájanie, vyberte všetky potraviny, kôš, zásobník atď.
- Mäkkou handričkou alebo špongiou vyčistíte vnútro mrazničky roztokom z dvoch polievkových lyžíc sódy bikarbóny a litra teplej vody. Potom opláchnite vodou a dočista utrite. Po vyčistení otvorte dvere a pred opätovným zapnutím nechajte prirodzene vyschnúť.
- Ťažko dosiahnuteľné časti mrazničky (napríklad medzery alebo rohy), sa odporúča pravidelne vyčistiť mäkkou handričkou alebo mäkkou kefkou. V prípade potreby použite pomôcky (napr. tenké tyčinky). Takto zabezpečíte, aby sa v týchto miestach nehromadili žiadne nečistoty a baktérie.
- Nepoužívajte mydlo, saponát, čistiaci prášok, sprejový čistič atď., pretože by mohli spôsobiť zápach vo vnútri mrazničky alebo kontaminovať potraviny.
- Koše vyčistíte mäkkou handričkou navlhčenou v mydlovej vode alebo zriedenom saponáte. Vysušte mäkkou handričkou, prípadne nechajte prirodzene vyschnúť.
- Vonkajší povrch mrazničky utrite mäkkou handričkou navlhčenou mydlovou vodou, saponátom atď., a potom utrite dosucha.
- Nepoužívajte tvrdé kefy, čistiace oceleové guľôčky, drôtené kefy, abrazívne prostriedky (napríklad zubné pasty), organické rozpúšťadlá (napríklad alkohol, acetón, banánový olej atď.), vriacu vodu, kyslé ani zásadité predmety, ktoré môžu poškodiť povrch mrazničky a interiér. Vriaca voda a organické rozpúšťadlá, ako je benzén, môžu deformovať alebo poškodiť plastové časti.
- Počas čistenia neoplachujte priamo vodou ani inými tekutinami, aby ste predišli skratom a neovplyvnili elektrickú izoláciu ponorením do tekutiny.



⚠ Pri rozmrazovaní a čistení odpojte mrazničku od zdroja napájania.

### 3.2 Odmrazovanie

- Mrazničku je potrebné rozmrazovať ručne. Odpojte mrazničku a otvorte dverka mrazničky, vyberte potraviny a policový kôš pred rozmrazovaním. Otvorte odtokový otvor a výtokový otvor (a umiestnite nádobu na vodu k odtokovému otvoru); námraza v interiéri sa prirodzene roztopí. Utrite rozmrazenú vodu suchou mäkkou handričkou. Keď námraza zmäkne, na urýchlenie procesu odmravovania možno použiť škrabku na ľad.
- Pred vytiahnutím príslušenstva vyberte jedlo a počas rozmrazovania ho uložte na chladné miesto.

⚠ Na zrýchlenie procesu sa nesmú používať žiadne iné mechanické zariadenia ani prostriedky, okrem tých, ktoré odporúča výrobca. Nepoškodzuje chladiaci okruh.

### 3.3 Zastavenie používania

- Výpadok energie: V prípade výpadku energie sú potraviny chránené niekoľko hodín dokonca aj v lete; odporúča sa menej často otvárať dverka a nevkladať do mrazničky čerstvé potraviny.
  - Dlhodobé nepoužívanie: Ak nebudete mrazničku dlhšie používať, odpojte ju a vyčistite. Dverka nechajte otvorené, aby ste predišli vzniku nepríjemnému zápachu.
  - Presúvanie: Neotáčajte mrazničku hore dnom ani ju nevystavujte vibráciám. Uhol nosenia nemôže byť väčší ako 45°.
- Pri presune zariadenia ho nedržte za dverka ani za pánty.

Po spustení mrazničky sa odporúča jej nepretržitá prevádzka. Nezastavujte mrazničku za normálnych okolností, aby to neovplyvnilo jej životnosť.



## 4 Riešenie problémov

Nasledujúce jednoduché problémy dokáže vyriešiť samotný používateľ. Ak sa problémy nepodari vyriešiť, obráťte sa na oddelenie popredajných služieb.

Nefunkčnosť	Skontrolujte, či je mraznička zapojená do zásuvky; Overte, či nie je nízke napätie; Overte, či je otočný ovládač teploty nastavený v prevádzkovom režime; Overte, či nedošlo k výpadku prúdu alebo prerušeniu napájania.
Zápach	Aromatické jedlá je potrebné skladovať dobre uzavreté; Overte, či nie sú nejaké potraviny pokazené; Overte, či nie je potrebné vyčistiť vnútorné priestory.
Dlhodobá prevádzka kompresora	Je normálne, že v lete, keď je okolitá teplota vyššia, mraznička pracuje dlhšie; Nevkladajte do mrazničky naraz väčšie množstvo potravín; Nevkladajte dovnútra potraviny, pokým nevychladnú; Časté otváranie dverí skriňovej mrazničky; Hrubá vrstva námrazy (je potrebné odmrazenie).
Svetlo nesvieti	Skontrolujte, či je mraznička pripojená k zdroju napájania a či nie je poškodený svetelný indikátor.
Dvere mrazničky možno nie sú dobre zatvorené.	Dvierka sú zablokované balíkmi jedla; Priveľa potravín; Nevyvážená mraznička.
Hlasné zvuky	Či je rovná podlaha, či je mraznička umiestnená stabilne; Skontrolujte, či je príslušenstvo mrazničky správne umiestnené.
Prechodné ťažkosti pri otvorení dvierok	Po odmrození vznikne rozdiel tlaku medzi vnútorným priestorom mrazničky a vonkajším prostredím, čo spôsobuje prechodné ťažkosti pri otvorení dvierok. Je to normálny fyzikálny jav.
Kondenzácia na kryte mrazničky	Vonkajší obal mrazničky môže počas prevádzky, hlavne v letnom období, vyžarovať teplo, čo je spôsobené žiarením kondenzátora a je to normálny jav. Kondenzácia: ku kondenzácii dochádza na vonkajšom povrchu chladničky a na tesneniach dvierok pri vysokej vlhkosti okolitého prostredia. Je to normálny jav a kondenzovanú vodu môžete utrieť suchou utierkou.
Zvuk prúdenia vzduchu Bzučanie Klopanie	Chladiaca látka, ktorá cirkuluje v chladiacom potrubí, spôsobuje rozličné zvuky a hluk, čo je bežný jav a nemá to vplyv na funkciu chladenia. Bzučanie zvyčajne spôsobuje kompresor v prevádzke, najmä pri spustení alebo vypnutí. Solenoidný ventil alebo elektrický spínací ventil spôsobujú klopanie, čo je bežný jav a nemá to vplyv na prevádzku.

**Tabuľka 1 Klimatické triedy**

Trieda	Symbol	Rozsah okolitej teploty v °C
Rozšírená teplota	SN	+10 až +32
Teplota	N	+16 až +32
Subtrópy	ST	+16 až +38
Trópy	T	+16 až +43

Rozšírená teplota: „Toto chladiace zariadenie je určené na použitie pri teplotách okolia od 10 °C do 32 °C“;  
 teplota: „Toto chladiace zariadenie je určené na použitie pri teplotách okolia od 16 °C do 32 °C“;  
 Subtrópy: „Toto chladiace zariadenie je určené na použitie pri teplotách okolia od 16 °C do 38 °C“;  
 Trópy: „Toto chladiace zariadenie je určené na použitie pri teplotách okolia od 16 °C do 43 °C“;

*Špeciálne pre novú európsku normu:*

Objednávané diely v nasledujúcej tabuľke možno získať z kanála

Objednávaný diel	Poskytuje	Minimálny čas potrebný na poskytnutie
termostaty	Profesionálny pracovník údržby	Najmenej 7 rokov po uvedení posledného modelu na trh
teplotné snímače	Profesionálny pracovník údržby	Najmenej 7 rokov po uvedení posledného modelu na trh
plošné spoje	Profesionálny pracovník údržby	Najmenej 7 rokov po uvedení posledného modelu na trh
svetelné zdroje	Profesionálny pracovník údržby	Najmenej 7 rokov po uvedení posledného modelu na trh
rukoväte dverí	Profesionálni opravári a koncoví používatelia	Najmenej 7 rokov po uvedení posledného modelu na trh
pánty dverí	Profesionálni opravári a koncoví používatelia	Najmenej 7 rokov po uvedení posledného modelu na trh
zásuvky	Profesionálni opravári a koncoví používatelia	Najmenej 7 rokov po uvedení posledného modelu na trh
koše	Profesionálni opravári a koncoví používatelia	Najmenej 7 rokov po uvedení posledného modelu na trh
tesnenie dverí	Profesionálni opravári a koncoví používatelia	Najmenej 10 rokov po uvedení posledného modelu na trh

## Vážení zákazník

1. Ak chcete výrobok vrátiť alebo vymeniť, obráťte sa na obchod, v ktorom ste ho kúpili. (Nezabudnite priniesť doklad o zakúpení)
2. Ak sa váš výrobok pokazí a je potrebné ho opraviť, kontaktujte poskytovateľa popredajného servisu.