

Ručný šľahač

Návod na obsluhu

SK



SENCOR®

SHM 6203SS

Pred použitím tohto spotrebiča sa, prosím, oboznámte s návodom na jeho obsluhu, a to aj v prípade, že ste už oboznámení s používaním spotrebičov podobného typu. Používajte spotrebič iba tak, ako je popísané v tomto návode na použitie. Návod uschovajte pre prípad ďalšej potreby.

Minimálne po dobu záruky odporúčame uschovať originálny prepravný kartón, baliaci materiál, pokladničný doklad a záručný list. V prípade prepravy zabaľte spotrebič opäť do originálnej škatule od výrobcu.

SK-1

Obsah

DŮLEŽITÉ BEZPEČNOSTNÉ POKYNY.....	4
POPIS RUČNÉHO ŠLAHAČA.....	5
POUŽITIE SPOTREBIČA	6
ČISTENIE A ÚDRŽBA	7
TECHNICKÉ ÚDAJE	8
POKYNY A INFORMÁCIE O ZAOBCHÁDZANÍ S POUŽITÝM OBALOM.....	8
LIKVIDÁCIA POUŽITÝCH ELEKTRICKÝCH A ELEKTRONICKÝCH ZARIADENÍ	8

DÔLEŽITÉ BEZPEČNOSTNÉ POKYNY

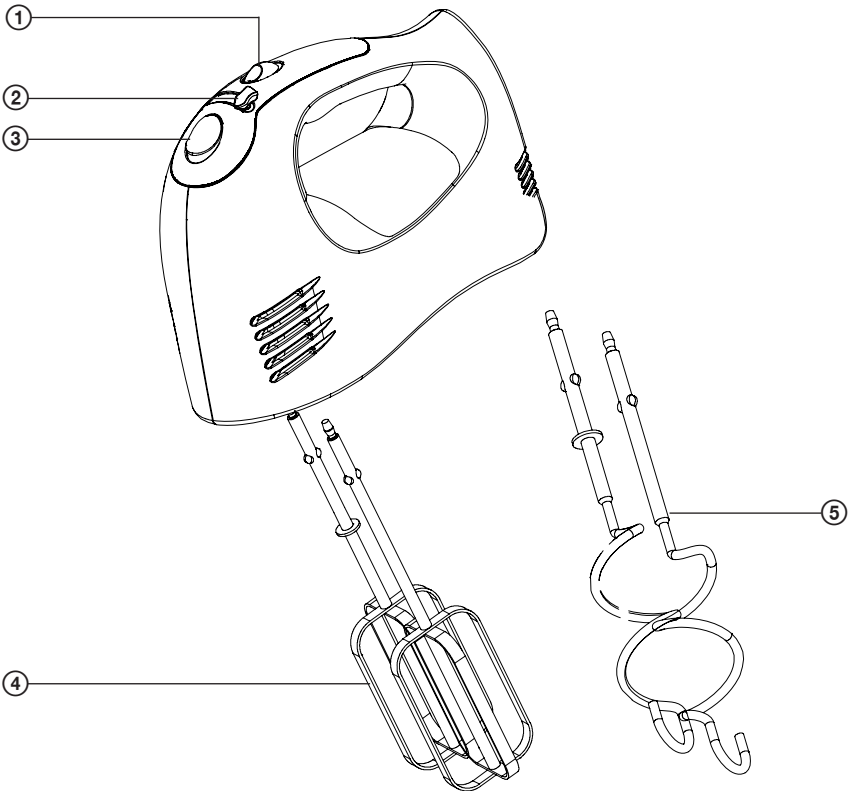
- Tento spotrebič nesmú používať deti ani sa s ním nesmú hrať. Udržujte spotrebič a jeho prívodný kábel mimo dosahu detí.
- Spotrebič môžu používať osoby so zníženými fyzickými, zmyslovými či mentálnymi schopnosťami alebo s nedostatkom skúseností a znalostí, ak sú pod dozorom alebo boli poučené o používaní spotrebiča bezpečným spôsobom a rozumejú prípadným nebezpečenstvám.

DŮLEŽITÉ BEZPEČNOSTNÉ POKYNY ČÍTAJTE POZORNE A USCHOVAJTE ICH NA BUDÚCE POUŽITIE

- Pred pripojením spotrebiča k sieťovej zásuvke sa uistite, či sa zhoduje napätie uvedené na jeho štítiku s napätím vo vašej zásuvke.
- Nikdy nepoužívajte príslušenstvo, ktoré sa nedodáva s týmto spotrebičom alebo nie je výslovne odporúčané výrobcom pre tento spotrebič.
- Spotrebič neumiestňujte na parapety okien alebo na nestabilné povrchy. Spotrebič umiestňujte vždy na rovný, suchý.
- Uistite sa, či sa sieťový kábel a vidlica sieťového kábla nemôžu dostať do kontaktu s vodou alebo vlhkosťou.
- Na spotrebič nestriekajte vodu ani inú tekutinu. Motorovú jednotku neumývajte pod tečúcou vodou ani ju neponárajte do vody alebo inej tekutiny.
- Spotrebič je určený a konštruovaný na spracovávanie bežného množstva potravín v domácnosti.
- Nepoužívajte spotrebič na iné účely, než na ktoré je určený.
- Nepoužívajte spotrebič v priemyselnom prostredí ani vonku!
- V blízkosti spotrebiča nepoužívajte spreje.
- Pred prvým použitím je treba nadstavce na šľahanie a miesenie dôkladne umyť horúcou vodou s použitím kuchynského saponátu. Potom ich opláchnite čistou vodou a dôkladne vytrite dosucha jemnou utierkou.
- Spotrebič vždy vypnite a odpojte od sieťovej zásuvky, ak ho nebudete používať a ak ho nechávate bez dozoru, pred montážou, demontážou alebo čistením.
- Pred pripávaním nadstavcov na miesenie a šľahanie ku spotrebiču, ich vytiahnutím alebo výmenou sa uistite, či je spotrebič vypnutý a odpojený od sieťovej zásuvky.
- Pred zapnutím spotrebiča sa vždy uistite, či sú nadstavce na šľahanie alebo miesenie riadne nasadené.
- Ak sú nadstavce na šľahanie alebo miesenie riadne pripávané k spotrebiču, najskôr ich ponorte do nádoby s ingredienciami a až potom uveďte spotrebič do chodu.
- Nezapínajte spotrebič naprázdno. Nesprávne používanie spotrebiča môže nepriaznivo ovplyvniť jeho životnosť.
- Nedovoľte deťom používať spotrebič bez dozoru. Ak spotrebič nepoužívate, uložte ho mimo dosahu detí. Ak by sa spotrebič dostal do rúk deťom bez dozoru dospelého, mohlo by dôjsť k zraneniu dieťaťa alebo poškodeniu prístroja.
- Spotrebič nepokladajte na elektrický, ani plynový varič alebo do jeho blízkosti, neumiestňujte ho do blízkosti otvoreného ohňa a iných prístrojov alebo zariadení, ktoré sú zdrojom tepla.
- Ak je sieťový kábel poškodený, výmenu zverte odbornému servisu. Spotrebič s poškodeným sieťovým káblom alebo vidlicou sieťového kábla je zakázané používať.
- V žiadnom prípade spotrebič neopravujte sami a nevykonávajte na ňom žiadne úpravy - nebezpečenstvo úrazu elektrickým prúdom! Všetky opravy a nastavenia na tomto spotrebiči zverte odbornej firme/servisu. Zásahom do spotrebiča v priebehu platnosti záruky sa vystavujete riziku straty záručných podmienok.
- Sieťový kábel spotrebiča nepokladajte v blízkosti horúcich plôch alebo na ostré predmety. Na sieťový kábel neodkladajte ťažké predmety, kábel umiestnite tak, aby sa po ňom nechodilo a aby sa oň nezakopávalo. Dbajte na to, aby napájací kábel nevisel cez okraj stola alebo aby sa nedotýkal horúceho povrchu.
- Neodpájajte spotrebič od sieťovej zásuvky ťahom za sieťový kábel - nebezpečenstvo poškodenia sieťového kábla/sieťovej zásuvky. Kábel od zásuvky odpájajte ťahom za vidlicu sieťového kábla.

POPIS RUČNÉHO ŠĽAHAČA

A

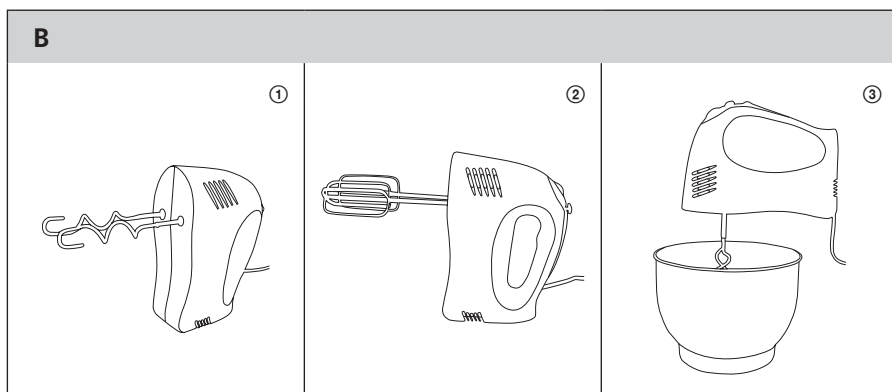


- ① TURBO prepínač pro max. rýchlosť
- ② prepínač pre vypnutie a nastavenie rýchlosti
- ③ tlačidlo na uvoľnenie nastavcov na šľahanie/miesenie

- ④ súprava nastavcov na šľahanie
- ⑤ súprava nastavčov na miesenie

POUŽITIE SPOTREBIČA

1. Pri zostavovaní spotrebiča vložte konce nadstavcov na šľahanie do otvorov (pozri obrázky 1). Pritlačte ich, pokiaľ nezaklapnú v bezpečnej pozícii. (Poznámka: Je treba, aby ste postupovali správne pri nasadení nadstavcov na miesenie.) Nadstavec na miesenie s krúžkom nasadte do pravého otvoru, nadstavec na miesenie bez krúžku vložte do ľavého otvoru.
2. Vložte prísady do nádoby.
3. Nadstavce na šľahanie alebo miesenie ponorte do nádoby s prísadami (pozri obrázok 3).
4. Sieťový kábel spotrebiča pripojte k zásuvke s el. napätím, zapnite spotrebič a vyberte požadovanú rýchlosť. V priebehu mixovania nesmiete do nádoby vkladať predmety ako je napr. kuchynský nôž, vidlička, mohlo by dôjsť k úrazu alebo poškodeniu prístroja.
5. Ak budete chcieť mixovať na najvyšší stupeň, stlačte tlačidlo TURBO.
6. Po ukončení používania posuňte prepínač do polohy 0 a vytiahnite sieťový kábel zo zásuvky. Stlačte tlačidlo pre uvoľnenie nadstavcov A③ na uvoľnenie nadstavcov na šľahanie alebo miesenie. Nadstavce môžete uvoľniť iba vtedy, keď je prepínač v polohe 0. Ak je prepínač v polohe 1–5, nadstavce sú zablokované proti vytiahnutiu. Na šľahanie, mixovanie alebo miesenie použite vždy rovnaký typ nadstavcov. Nemôžete kombinovať nadstavce na miesenie a šľahanie.



Nadstavce na miesenie

Používajú sa na miesenie kysnutého, treného a rezancového cesta, na miešanie mletého mäsa, pomazánok alebo cesta na odpaľovanie.

Nadstavce na šľahanie

Používajú sa na prípravu treného cesta, piškótového cesta, zemiakovej kaše, na šľahanie šľahačky, snehu z bielkov a krémov.

Výber rýchlosti

- 0 – vypnuté
- Stupeň 1 – vhodný ako začiatková rýchlosť na miešanie väčšieho množstva potravín alebo suchých potravín ako je napr. múka, maslo a zemiaky
- Stupeň 2 – vhodný na spracovanie tekutých prísad, na mixovanie nálevov do šalátu
- Stupeň 3 – vhodný na mixovanie prísad pri príprave koláčov, sušienok a chlebu
- Stupeň 4 – vhodný na šľahanie masla a cukru pri príprave cukroviniek, dezertov, atď.
- Stupeň 5 – vhodný na šľahanie vaječ, poliev, krémov atď.

Ručný šľahač

SHM 6203SS

SK

DÔLEŽITÉ UPOZORNENIA!

Po 5 min. nepretržitej prevádzky musí byť prevádzka spotrebiča na niekoľko minút prerušená, aby mohol motor spotrebiča vychladnúť.

Množstvo a doba spracovania

Nadstavce na miesenie	Množstvo	Čas spracovania	Výber rýchlosti
Kysnuté cesto	max. 500 g múky	max. 5 minút	stupeň 3

Nadstavce na šľahanie	Množstvo	Čas spracovania	Výber rýchlosti
Riedke omáčky, krémy a polievky	asi 750 g	asi 3,5 minúty	stupeň 2
Majonéza	max. 3 žltky	asi 2 minúty	stupeň 5
Zemiaková kaša	max. 750 g	max. 3,5 minúty	stupeň 4
Šľahanie šľahačky	max. 500 g	max. 5 minút	stupeň 5
Šľahanie bielkov	max. 5 bielkov	asi 3,5 minúty	stupeň 5
Cesto na koláče	asi 750 g	asi 3,5 minúty	stupeň 3

Šľahajte najskôr malou rýchlosťou, aby nevystreklo cesto. Až potom môžete prejsť na vyššiu rýchlosť. Na jednoduchšie miešanie a miesenie cesta odporúčame použiť mäkký margarín alebo maslo.

ČISTENIE A ÚDRŽBA

Pred čistením spotrebič vždy vypnete posunutím prepínača do polohy 0 a odpojte ho od sieťovej zásuvky. Po každom použití nastavcov na šľahanie alebo miesenie je treba nastavce dôkladne umyť teplou vodou s použitím kuchynského saponátu. Potom ich opláchnite čistou vodou a dôkladne poutierajte dosucha jemnou utierkou. Nastavce na šľahanie a miesenie sú určené na krátkodobý styk s potravinami (vrátane nápojov), to znamená max. 4 hodiny.

Na čistenie motorovej jednotky/krytu motora použite handričku, ktorú navlhčíte v jemnom roztoku neutrálneho saponátového čistiaceho prípravku. Motorovú jednotku nikdy neponárajte do vody ani do inej tekutiny!

Na čistenie spotrebiča nepoužívajte riedidlá alebo rozpúšťadlá, prípadne čistiace prostriedky, ktoré spôsobujú poškrabanie - môžu narušiť povrchovú úpravu.

Ak nebudete spotrebič používať, uskladnite ho na suchom mieste mimo dosahu detí. Na uskladnenie spotrebiča môžete (po jeho predchádzajúcom rozložení) použiť jeho prepravný kartón.

SK-7

TECHNICKÉ ÚDAJE

Menovitý rozsah napätia	220 – 240 V
Menovitý kmitočet	50/60 Hz
Menovitý príkon	300 W
Trieda ochrany:	II
Hlučnosť:	85 dB (A)

Deklarovaná hodnota emisie hluku tohto spotrebiča je 85 dB(A), čo predstavuje hladinu A akustického výkonu vzhľadom na referenčný akustický výkon 1 pW.

POKYNY A INFORMÁCIE O ZAOBCHÁDZANÍ S POUŽITÝM OBALOM

Použitý obalový materiál odložte na miesto určené obcou na ukladanie odpadu.

LIKVIDÁCIA POUŽITÝCH ELEKTRICKÝCH A ELEKTRONICKÝCH ZARIADENÍ



Tento symbol na produktoch alebo v sprievodných dokumentoch znamená, že použité elektrické a elektronické výrobky sa nesmú pridať do bežného komunálneho odpadu. Pre správnu likvidáciu, obnovu a recykláciu odovzdajte tieto výrobky na určené zberné miesta. Alternatívne v niektorých krajinách Európskej únie alebo iných európskych krajinách môžete vrátiť svoje výrobky miestnemu predajcovi pri kúpe ekvivalentného nového produktu. Správnou likvidáciou tohto produktu pomôžete zachovať cenné prírodné zdroje a pomáhate prevencii potenciálnych negatívnych dopadov na životné prostredie a ľudské zdravie, čo by mohli byť dôsledky nesprávnej likvidácie odpadov. Ďalšie podrobnosti si vyžiadajte od miestneho úradu alebo najbližšieho zberného miesta. Pri nesprávnej likvidácii tohto druhu odpadu sa môžu v súlade s národnými predpismi udeliť pokuty.

Pre podnikové subjekty v krajinách Európskej únie

Ak chcete likvidovať elektrické a elektronické zariadenia, vyžiadajte si potrebné informácie od svojho predajcu alebo dodávateľa.

Likvidácia v ostatných krajinách mimo Európskej únie

Tento symbol je platný v Európskej únii. Ak chcete tento výrobok zlikvidovať, vyžiadajte si potrebné informácie o správnom spôsobe likvidácie od miestnych úradov alebo od svojho predajcu.



Tento výrobok spĺňa všetky základné požiadavky smerníc EÚ, ktoré sa naň vzťahujú.