



SK ■ Sekáčik potravín

ČÍTAJTE POZORNE A USCHOVAJTE ICH NA BUDÚCE POUŽITIE.

- Tento spotrebič môžu používať osoby so zníženými fyzickými, zmyslovými či mentálnymi schopnosťami alebo s nedostatkom skúseností a znalostí, ak sú pod dozorom alebo boli poučené o používaní spotrebiča bezpečným spôsobom a rozumejú prípadným nebezpečenstvám.
- Tento spotrebič nesmú používať deti ani sa s ním nesmú hrať. Spotrebič a jeho prírodný kábel udržujte mimo dosahu detí.
- Pred pripojením spotrebiča k sieťovej zásuvke sa uistite, že sa zhoduje menovité napätie uvedené na jeho typovom štítku s napätím vo vašej zásuvke.
- Spotrebič je určený na použitie v domácnosti a slúži na sekanie potravín, ako je napr. mäso, ovocie, zelenina, tvrdý alebo polotvrdý syr, bylinky, oriešky zbavené škrupín atď. Nepoužívajte ho na spracovanie príliš tvrdých potravín, ako sú napr. zrnká kávy, kakaové bôby, kocky ľadu, muškátový oriešok atď.
- Spotrebič nepoužívajte v priemyselnom prostredí, vonku alebo na iné účely, než na aké bol určený.

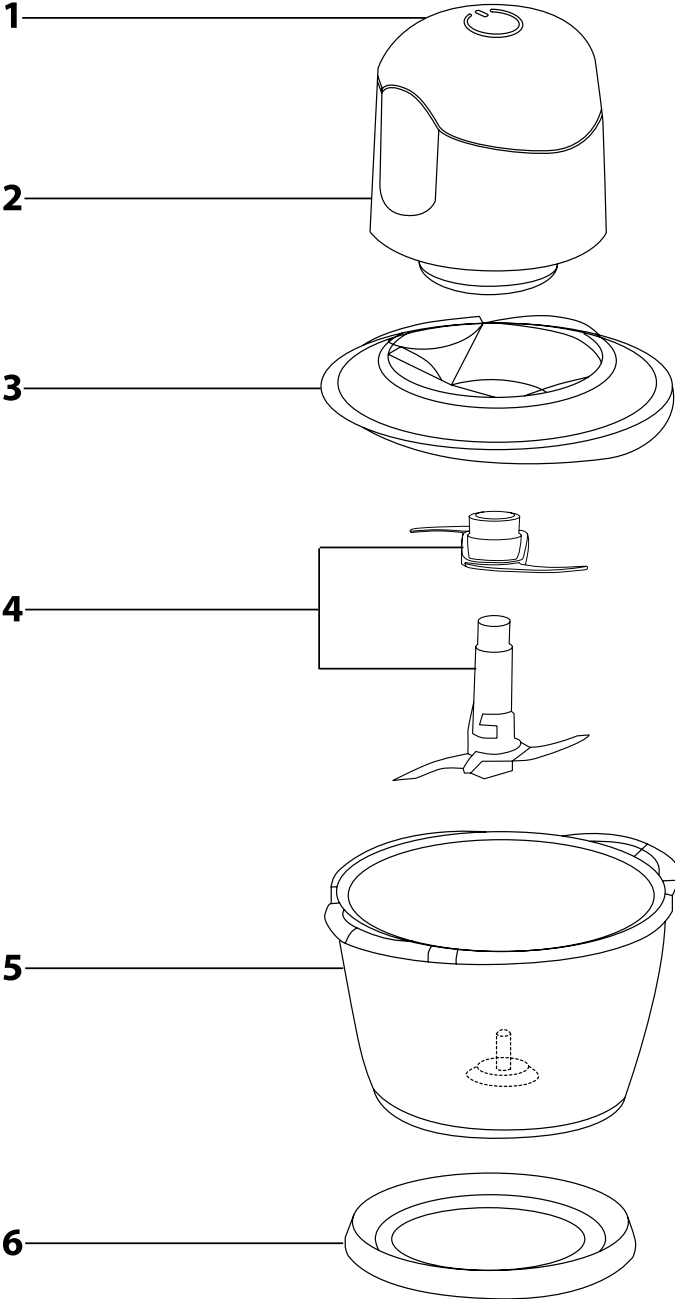
**Varovanie:**

Nesprávne používanie môže viesť k zraneniu.

- Spotrebič nekladte na elektrický alebo plynový varič ani do jeho blízkosti, na okraj stola alebo na nestabilné povrchy. Spotrebič umiestňujte iba na rovný, suchý a stabilný povrch.
- Spotrebič používajte iba s originálnym príslušenstvom, ktoré sa s ním dodáva.
- Pred uvedením spotrebiča do chodu sa uistite, či je správne zostavený.
- Pri manipulácii s horúcimi potravinami dbajte na zvýšenú opatrnosť. Horúca para alebo horúce potraviny, ktoré sa rozstreknú môžu spôsobiť oparenie. Nádoby spotrebiča neplňte tekutinami s teplotou vyššou ako 80 °C. Z bezpečnostných dôvodov odporúčame nechať horúce potraviny pred spracovaním vychladnúť.
- Prevádzková doba spotrebiča je 20 sekúnd. Pred ďalším spustením ho nechajte aspoň 2 minúty vychladnúť.
- Pri manipulácii s jednotkou nožov, hlavne pri zostavovaní alebo demontáži, pri vyberaní z nádoby, pri vyprázdňovaní nádoby a pri vyčistení dbajte na zvýšenú opatrnosť, aby nedošlo k poraneniu o ostrie čepelí.
- Spotrebič nezapínajte naprázdno. Nesprávne používanie spotrebiča môže nepriaznivo ovplyvniť jeho životnosť.
- Spotrebič vždy vypnite a odpojte od sieťovej zásuvky, ak ho nebudete používať, ak ho nechávate bez dozoru a pred montážou, demontážou, čistením alebo jeho premiestnením.

- Skôr ako motorovú jednotku odoberte z nádoby, uistite sa, či je motorová jednotka vypnutá, odpojená od sieťovej zásuvky a či sa rotujúce časti zastavili.
- Motorovú jednotku ani sieťový kábel neponárajte do vody alebo inej tekutiny, ani tieto časti neumývajte pod tečúcou vodou.
- Dbajte na to, aby sa vidlica sieťového kábla nedostala do kontaktu s vlhkosťou. Na sieťový kábel nekladte ťažké predmety. Dbajte na to, aby sieťový kábel nevisel cez okraj stola alebo aby sa nedotýkal horúceho povrchu.
- Neodpájajte spotrebič od sieťovej zásuvky ťahom za sieťový kábel. Mohlo by dôjsť k poškodeniu sieťového kábla alebo zásuvky. Sieťový kábel odpájajte od zásuvky ťahom za zástrčku.
- Ak je sieťový kábel poškodený, musí ho vymeniť autorizované servisné stredisko alebo iná podobne kvalifikovaná osoba, aby sa zabránilo vzniku nebezpečnej situácie. Spotrebič s poškodeným sieťovým káblom je zakázané používať.
- Spotrebič nepoužívajte, ak nefunguje správne alebo javí známky poškodenia.
- Aby sa zabránilo vzniku nebezpečnej situácie, spotrebič neopravujte sami ani ho nijako neupravujte. Všetky opravy zverte autorizovanému servisnému stredisku. Zásahom do spotrebiča sa vystavujete riziku straty zákonného práva z chybného plnenia, prípadne záruky za akosť.

A



- Pred použitím tohto spotrebiča sa, prosím, oboznámte s návodom na jeho obsluhu, a to aj v prípade, že ste už oboznámení s používaním spotrebičov podobného typu. Spotrebič používajte iba tak, ako je popísané v tomto návode na použitie. Návod uschovajte pre prípad ďalšej potreby.
- Minimálne počas trvania zákonného práva z chybného plnenia, prípadne záruky za akosť odporúčame uschovať originálny prepravný kartón, baliaci materiál, pokladničný doklad a potvrdenie o rozsahu zodpovednosti predávajúceho alebo záručný list. V prípade prepravy odporúčame zabaliť spotrebič opäť do originálnej škatule od výrobcu.

POPIS SPOTREBIČA

- A1** Pulzný spínač
služi na zapnutie a vypnutie motorovej jednotky.
- A2** Motorová jednotka
- A3** Veko
- A4** Nožová jednotka so štyrmi čepeľami na sekanie s povrchovou úpravou z titánu
- A5** Sklenená nádoba s objemom 1 l
- A6** Protišmykový krúžok

PRED PRVÝM POUŽITÍM

- Spotrebič a jeho príslušenstvo vyberte z obalového materiálu.
- Veko **A3**, nožovú jednotku **A4**, nádobu **A5** a protišmykový krúžok **A6** umyte teplou vodou s použitím neutrálneho kuchynského saponátu. Potom ich opláchnite čistou vodou a nechajte voľne uschnúť alebo ich vytrite dosucha utierkou.



Poznámka:

Vyššie uvedené súčasti okrem jednotky nožov **A4** sú vhodné na umývanie v umývačke na riad.



Upozornenie:

Pri vycistení jednotky nožov **A4** dbajte na zvýšenú opatnosť, aby ste sa neporanili o jej ostrie.

- Motorovú jednotku **A2** neumývajte pod tečúcou vodou ani ju neponarajte do vody.

ZOSTAVENIE A DEMONTÁŽ SPOTREBIČA

- Skôr ako začnete spotrebič zostavovať alebo demontovať, uistite sa, že motorovú jednotku **A2** je vypnutá a odpojená od sieťovej zásuvky a že rotujúce časti nie sú v pohybe.
- Protišmykový krúžok **A6** položte na suchý, rovný a stabilný povrch a umiestnite doň nádobu **A5**.
- Teraz zostavte jednotku nožov **A4**. Tá sa skladá z dvoch častí, z horných a spodných nožov na sekanie. Horné nože na sekanie uchopíte za stredovú časť, nasadíte ich zhora na spodné nože na sekanie a otočíte nimi jedným alebo druhým smerom tak, aby obe časti zapadli do seba. Na pevné spojenie oboch častí pridržierte jednou rukou spodné nože na sekanie, druhou rukou uchopíte horné nože na sekanie a otočíte nimi proti smeru hodinových ručičiek, kým nedôjde ich aretácii.



Upozornenie:

Pri manipulácii s nožmi na sekanie dbajte na zvýšenú opatnosť, aby ste sa neporanili o ostria čepele. Dotýkajte sa iba stredovej časti nožov na sekanie, ktorá je vyrobená z plastu.

- Zostavenú jednotku nožov **A4** nasadíte na stredový kolík na dne nádoby **A5** a na nádobu **A5** umiestnite veko **A3**. Tvar veka umožňuje nasadenie iba jedným smerom. Veko **A3** stačte dolu, aby po celom obvode dosadlo na okraj nádoby **A5**.



Upozornenie:

Pri manipulácii s jednotkou nožov **A4** dbajte na zvýšenú opatnosť, aby ste sa neporanili o jej ostrie. Nožovú jednotku držte vždy za jej stredovú časť.

- Na veko **A3** umiestnite motorovú jednotku **A2** tak, aby do nej riadne zapadla. Teraz je spotrebič zostavený.
- Pri demontáži postupujte opačným spôsobom.

POUŽITIE SPOTREBIČA

- Sekáčik zostavte podľa inštrukcií uvedených v kapitole zostavenie a demontáž spotrebiča. Potraviny doň vložte až potom, čo umiestnite jednotku nožov **A4** na stredový kolík na dne nádoby **A5**. Nádobu **A5** neplňte nad úroveň rysky maxima (1 l).
- Sieťový kábel pripojte k zásuvke a na spustenie sekáčika stlačte pulzný spínač **A1**. Spínač **A1** pridržierte očividne a potom ho uvoľnite. Po uvoľnení spínača **A1** sa sekáčik vypne. Ak potraviny nie sú dostatočne nadrobené, sekáčik uveďte na chvíľu do chodu. Krátkym pulzným zapínaním zabránite nadmernému rozdrobeniu potravín. Počas prevádzky pridržiavajte jednou rukou nádobu **A5**.



Upozornenie:

Maximálna doba nepretržitej prevádzky spotrebiča je 20 sekúnd. Potom ho nechajte na 2 minút vychladnúť.

- Ak sa potraviny prichytávajú k stenám nádoby **A5**, sekáčik vypnite a odpojte od sieťovej zásuvky. Uistite sa, či sa jednotka nožov **A4** prestala otáčať. Odoberte motorovú jednotku **A2** a veko **A3**. Plastovou stierkou očistite steny nádoby **A5**. Sekáčik zostavte, sieťový kábel pripojte k zásuvke a pokračujte v spracovaní potravín.
- Po ukončení používania odpojte sieťový kábel od zásuvky. Uistite sa, či sa jednotka nožov **A4** prestala otáčať. Odoberte motorovú jednotku **A2** a veko **A3**. Najskôr opatrne vyťahnite jednotku nožov **A4** z nádoby **A5** a až potom vyprázdňte jej obsah.
- Všetky použité časti vycítite podľa pokynov uvedených v kapitole Čistenie a údržba.

RÝCHLY SPRIEVODCA SPRACOVANÍM INGREDIENCIÍ

- Potraviny najskôr nakrájajte na menšie kocky s veľkosťou približne 2 × 2 cm a až potom ich spracujte sekáčikom. Zeleninu, ako je napr. cibuľa, stačí rozrezať na štvrtiny.

Ingrediencie	Maximálne množstvo	Celková doba spracovania
Mäso	300 g	20 s
Ovocie a zelenina	200 g	15 s
Tvrdé a polotvrdé syry	150 g	10 s
Oriešky zbavené škrupín.	100 g	15 s
Bylinky	50 g	10 s



Poznámka:

Vyššie uvedené časy spracovania potravín sú iba orientačné. Skutočný čas spracovania závisí od veľkosti potravín, ich množstva a požadovanej výslednej konzistencie.

ČISTENIE A ÚDRŽBA

- Pred čistením sa uistite, že je spotrebič vypnutý, odpojený od sieťovej zásuvky a že sa rotujúce časti zastavili.
- Spotrebič demontujte na jednotlivé súčasti. Veko **A3**, jednotku nožov **A4** a nádobu **A5** dôkladne umyte teplou vodou s použitím neutrálneho kuchynského saponátu. Potom ich opláchnite čistou vodou a nechajte voľne uschnúť alebo ich vytrite dosucha utierkou. Ak došlo k znečisteniu protišmykového krúžku **A6**, môžete ho umyť rovnakým spôsobom.



Poznámka:

Vyššie uvedené súčasti okrem jednotky nožov **A4** sú vhodné na umývanie v umývačke na riad.



Upozornenie:

Pri vyčistení jednotky nožov **A4** dbajte na zvýšenú opatnosť, aby ste sa neporanili o jej ostrie.

- Na čistenie vonkajšieho povrchu motorovej jednotky **A2** použite handričku mierne navlhčenú v slabom roztoku saponátového čistiacieho prípravku. Po aplikácii saponátového roztoku utrite povrch handričkou mierne navlhčenou v čistej vode a potom ju vytrite dosucha.
- Nikdy neponárajte motorovú jednotku **A2** ani sieťový kábel do vody alebo inej tekutiny.
- Na čistenie spotrebiča nepoužívajte riedidlá, abrazívne čistiace prostriedky, atď. Inak môže dôjsť k narušeniu povrchovej úpravy spotrebiča.

SKLADOVANIE

- Ak nebudete spotrebič používať, uložte ho na čisté, suché miesto mimo dosahu detí.

TECHNICKÉ ÚDAJE

Menovitý rozsah napätia	220 – 240 V
Menovitý kmitočet.....	50/60 Hz
Menovitý príkon	500 W
Trieda ochrany (pred úrazom elektrickým prúdom).....	II
Hlučnosť.....	79 dB(A)

Deklarovaná hodnota emisie hluku tohto spotrebiča je 79 dB (A), čo predstavuje hladinu A akustického výkonu vzhľadom na referenčný akustický výkon 1 pW.

Vysvetlenie technických pojmov

Stupeň ochrany pred úrazom elektrickým prúdom:

Trieda II – Ochrana pred úrazom elektrickým prúdom je zaistená dvojitou alebo zosilnenou izoláciou.

Zmeny textu a technických parametrov vyhradené.

POKYNY A INFORMÁCIE O ZAOBCHÁDZANÍ S POUŽITÝM OBALOM

Použitý obalový materiál odložte na miesto určené obcou na ukladanie odpadu.

LIKVIDÁCIA POUŽITÝCH ELEKTRICKÝCH A ELEKTRONICKÝCH ZARIADENÍ



Tento symbol na produktoch alebo v sprievodných dokumentoch znamená, že použité elektrické a elektronické výrobky sa nesmú pridať do bežného komunálneho odpadu. Pre správnu likvidáciu, obnovu a recykláciu odovzdajte tieto výrobky na určené zberné miesta. Alternatívne v niektorých krajinách Európskej únie alebo iných európskych krajinách môžete vrátiť svoje výrobky miestnemu predajcovi pri kúpe ekvivalentného nového produktu.

Správnou likvidáciou tohto produktu pomôžete zachovať cenné prírodné zdroje a pomáhate prevencii potenciálnych negatívnych dopadov na životné prostredie a ľudské zdravie, čo by mohli byť dôsledky nesprávnej likvidácie odpadov. Ďalšie podrobnosti si vyžiadajte od miestneho úradu alebo najbližšieho zberného miesta.

Pri nesprávnej likvidácii tohto druhu odpadu sa môžu v súlade s národnými predpismi udeliť pokuty.

Pre podnikové subjekty v krajinách Európskej únie

Ak chcete likvidovať elektrické a elektronické zariadenia, vyžiadajte si potrebné informácie od svojho predajcu alebo dodávateľa.

Likvidácia v ostatných krajinách mimo Európskej únie

Tento symbol je platný v Európskej únii. Ak chcete tento výrobok zlikvidovať, vyžiadajte si potrebné informácie o správnom spôsobe likvidácie od miestnych úradov alebo od svojho predajcu.



Tento výrobok spĺňa všetky základné požiadavky smerníc EÚ, ktoré sa naň vzťahujú.