



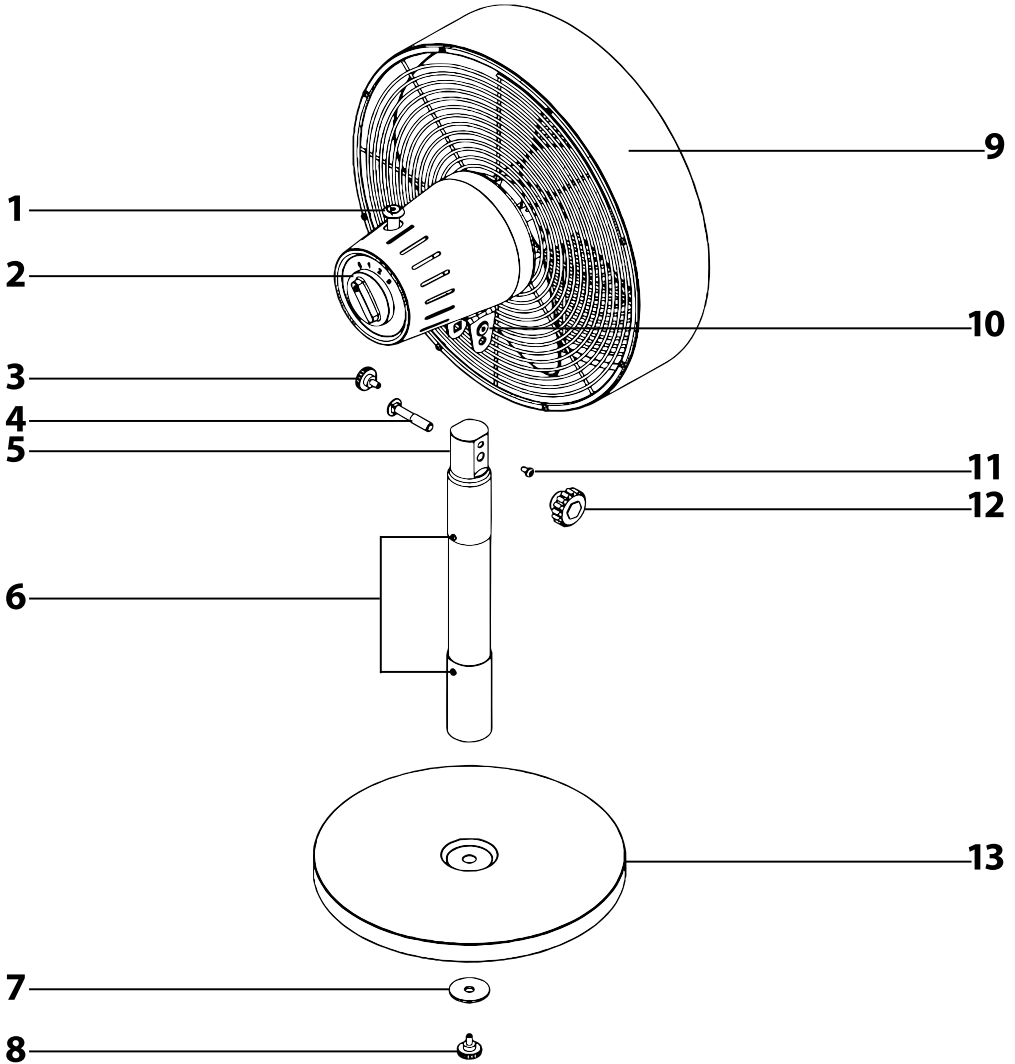
SK ■ Kovový stolový ventilátor

ČÍTAJTE POZORNE A USCHOVAJTE ICH NA BUDÚCE POUŽITIE.

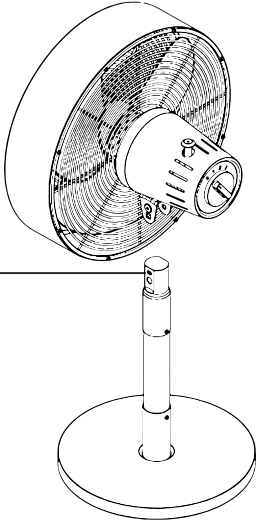
- Tento spotrebič môžu používať deti vo veku 8 rokov a staršie a osoby so zníženými fyzickými, zmyslovými alebo mentálnymi schopnosťami alebo s nedostatkom skúseností a znalostí, ak sú pod dozorom alebo boli poučené o používaní spotrebiča bezpečným spôsobom a rozumejú prípadným nebezpečenstvám. Čistenie a údržbu vykonávanú používateľom nesmú vykonávať deti, ak nie sú staršie ako 8 rokov a pod dozorom. Spotrebič a jeho sieťový kábel udržiajte mimo dosahu detí mladších ako 8 rokov. Deti sa so spotrebičom nesmú hrať.
- Pred pripojením spotrebiča k sieťovej zásuvke sa uistite, že sa nominálne napätie uvedené na jeho štítku zhoduje s elektrickým napätím zásuvky.
- Spotrebič pripájajte iba k riadne uzemnenej zásuvke.
- Spotrebič je určený na použitie v domácnostiach, kanceláriách a podobných priestoroch. Nepoužívajte spotrebič v miestnostiach s vysokou prašnosťou alebo vlhkosťou, napr. v práčovniach alebo kúpeľniach, v priestoroch, kde sa skladujú chemické alebo výbušné látky, v priemyselnom prostredí alebo vonku.
- Spotrebič neumiestňujte do blízkosti otvoreného ohňa alebo prístrojov, ktoré sú zdrojom tepla.
- Spotrebič neumiestňujte na nestabilné povrchy, ako je napr. koberec s hustými dlhými vláknami. Spotrebič sa smie používať iba na suchom, stabilnom, hladkom a vodorovnom povrchu.
- Na zostavenie spotrebiča používajte iba originálne súčasti. Než začnete spotrebič zostavovať, uistite sa, že je vypnutý a odpojený od sieťovej zásuvky.
- Pred pripojením spotrebiča k sieťovej zásuvke sa uistite, že je spotrebič správne zostavený podľa pokynov uvedených v tomto návode na obsluhu. Spotrebič nespúšťajte bez riadne nainštalovaných ochranných mriežok.
- Nedotýkajte sa spotrebiča mokrými alebo vlhkými rukami. To obzvlášť platí, keď je pripojený k sieťovej zásuvke.
- Počas prevádzky nezakrývajte spotrebič žiadnymi predmetmi. Nikdy nestrkajte prsty alebo iné predmety cez ochrannú mriežku.
- Vyhnite sa kontaktu s rotujúcimi časťami spotrebiča.

- Spotřebič ani jeho síťový kábel neponárajte do vody alebo inej tekutiny ani ho neoplachujte pod tečúcou vodou.
- Dbajte na to, aby napájací kábel nevisel cez okraj stola, alebo aby sa nedotýkal horúceho povrchu.
- Spotřebič vždy vypnite a odpojte od sieťovej zásuvky, ak ho nechávate bez dozoru, ak ho nebudete používať a pred premiestnením, demontážou alebo čistením.
- Nikdy sa nepokúšajte demontovať ochranný kryt motorovej jednotky.
- Spotřebič odpájajte od sieťovej zásuvky ťahom za zástrčku, nie za prívodný kábel. Inak by mohlo dôjsť k poškodeniu sieťového kábla alebo zásuvky.
- Ak je sieťový kábel poškodený, musí ho vymeniť autorizované servisné stredisko alebo iná podobne kvalifikovaná osoba, aby sa zabránilo vzniku nebezpečnej situácie. Spotřebič s poškodeným sieťovým káblom je zakázané používať.
- Nepoužívajte spotřebič, ak nefunguje správne, ak bol poškodený alebo ponorený do vody. Aby ste sa vyvarovali vzniku nebezpečnej situácie, neopravujte spotřebič sami ani ho nijako neupravujte. Všetky opravy zverte autorizovanému servisnému stredisku. Zásahom do spotřebiča sa vystavujete riziku straty zákonného práva z chybného plnenia, prípadne záruky za akosť.

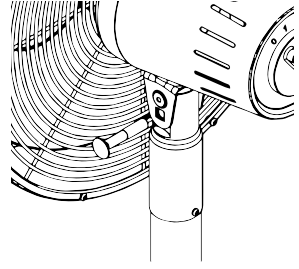
A



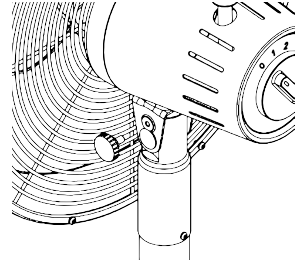
B



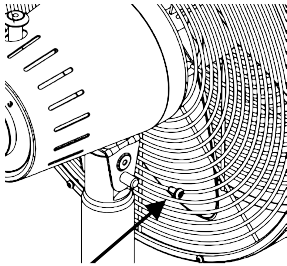
C



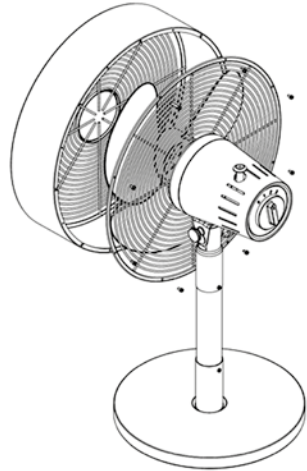
D



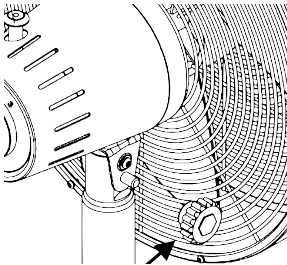
E



G



F



- Pred použitím tohto spotrebiča sa, prosím, oboznámte s návodom na jeho obsluhu, a to aj v prípade, že ste už oboznámení s používaním spotrebičov podobného typu. Spotrebič používajte iba tak, ako je popísané v tomto návode na použitie. Návod uschovajte pre prípad ďalšej potreby.
- Minimálne počas trvania zákonného práva z chybného plnenia, prípadne záruky za akosť, odporúčame uschovať originálny prepravný kartón, baliaci materiál, pokladničný doklad a potvrdenie o rozsahu zodpovednosti predávajúceho alebo záručný list. V prípade prepravy odporúčame zabaliť spotrebič opäť do originálnej škatule od výrobcu.

POPIS SPOTREBIČA

- A1** Spínač na zapnutie a vypnutie horizontálnej oscilácie
- A2** Otočný spínač na nastavenie rýchlosti a vypnutie ventilátora
0 – vypnuté, I – nízka rýchlosť, II – stredná rýchlosť, III – vysoká rýchlosť
- A3** Malý otočný ovládač nastavenia sklonu hlavy ventilátora
- A4** Spojovacia skrutka
- A5** Vrchný diel držiaka
- A6** Držiak hlavy ventilátora
- A7** Podložka základne
- A8** Skrutka základne
- A9** Hlava ventilátora
- A10** Úchyty hlavy ventilátora
- A11** Zaisťovacia skrutka
- A12** Veľký otočný ovládač nastavenia sklonu hlavy ventilátora
- A13** Základňa
- B1** Horný úzky otvor



Poznámka:

Vetrák sa dodáva rozložený. Jeho súčasti sú navrhnuté tak, aby do seba správne zapadli a aby ste ho mohli podľa potreby ľahko rozobrať, vyčistiť a uložiť.

PRED ZOSTAVENÍM

- Spotrebič a jeho príslušenstvo vyberte z obalového materiálu. Pred likvidáciou obalového materiálu sa uistite, či vám nechýba žiadna jeho súčasť.

ZOSTAVENIE SPOTREBIČA

- Z držiaka **A6** odskrutkujte veľký otočný ovládač **A12** a spojovaciu skrutku **A4**. Potom z držiaka odskrutkujte skrutku základne **A8** a odstráňte podložku **A7**. Uložte nabok.
- Držiak **A6** priložte k základni **A13** a do otvoru naspodku základne **A13** naskrutkujte skrutku **A8** s podložkou **A7** a riadne ju dotiahnite. Základňu **A13** s držiakom **A6** postavte na vodorovný, stabilný a čistý povrch.
- Z úchytovej hlavy ventilátora **A10** odskrutkujte zaisťovaciu skrutku **A11** a malý otočný ovládač **A3**.
- Vo vrchnom diele držiaka **A5** sa nachádzajú celkovo 4 otvory – 2 horné a 2 spodné. Do horného širšieho otvoru sa vkladá zaisťovacia skrutka **A11**; do horného úzkeho otvoru sa vkladá malý otočný ovládač **A3**. Spodné otvory sú okrúhle a z jednej strany sa vkladá spojovacia skrutka **A4** a veľký otočný ovládač **A12** z druhej strany.

- Pri nasadzovaní hlavy ventilátora **A9** je dôležité, aby ste mali základňu **A13** správne natočenú – pozrite obrázok B (dbajte na správne natočenie strany s úzkym otvorom **B1**). Hlavu ventilátora **A9** nasadte na vrchný diel držiaka **A5**. Spodným otvorom pretiahnite spojovaciu skrutku **A4** cez úchyty hlavy ventilátora a vrchný diel ventilátora **A5** – pozrite obrázok C. Ďalej zaskrutkujte malý otočný ovládač **A3** do úzkeho otvoru a dotiahnite – pozrite obrázok D. Pomocou skrutkovača zaskrutkujte zaisťovaciu skrutku **A11** – pozrite obrázok E. Nakoniec naskrutkujte veľký otočný ovládač **A12** – pozrite obrázok F.

POUŽITIE SPOTREBIČA

- Ventilátor umiestnite na vodorovný, stabilný, suchý a hladký povrch v dosahu sieťovej zásuvky. Prívodný kábel pripojte k sieťovej zásuvke. Pred pripojením k sieťovej zásuvke sa uistite, že je ventilátor správne zostavený.

NASTAVENIE RÝCHLOSTI A VYPNUTIE VENTILÁTORA

- Na nastavenie rýchlosti prúdenia vzduchu použite otočný spínač **A2**. Jednotlivé polohy otočného spínača **A2** sú popísané nižšie:
0 – vypnutie ventilátora;
I – nastavenie nízkej rýchlosti prúdenia vzduchu;
II – nastavenie strednej rýchlosti prúdenia vzduchu;
III – nastavenie vysokej rýchlosti prúdenia vzduchu.
- Po ukončení používania ventilátor vždy vypnite nastavením otočného spínača **A2** do polohy 0 (vypnuté) a odpojte ho od sieťovej zásuvky.

NASTAVENIE HORIZONTÁLNEJ OSCILÁCIE

- Spínačom **A1** je možné nastaviť horizontálnu osciláciu hlavy ventilátora **A9**. Keď je ventilátor v prevádzke, na spustenie horizontálnej oscilácie stlačte spínač **A1** dole. Hlava ventilátora **A9** bude oscilovať zo strany na stranu v uhle zhruba 80°.
- Na zastavenie oscilácie vyťahnite spínač **A1** nahor.

NASTAVENIE UHLA SKLONU HLAVY VENTILÁTORA

- Pred nastavením uhla sklonu hlavy ventilátora **A9** sa uistite, že je ventilátor vypnutý. Uvoľnite malý aj veľký otočný ovládač, uchopením za hlavu ventilátora nastavte požadovaný uhol a potom malý aj veľký otočný ovládač dotiahnite.



Poznámka:

Hlavou ventilátora **A9** je možné pohybovať hore a dole iba v obmedzenom rozsahu. Sklon nenastavujte s použitím násilla.

ČISTENIE A ÚDRŽBA

- Pred čistením sa uistite, že je ventilátor vypnutý a odpojený od sieťovej zásuvky.
- Ventilátor udržiavajte v čistote. Pred čistením ventilátor vypnite a sieťový kábel odpojte od zásuvky. Ventilátor nedemontujte.
- Na čistenie vonkajšieho povrchu ventilátora použite čistú, mierne navlhčenú handričku. Všetko potom vytrite dosucha. Dbajte na to, aby pri čistení nevnikla voda do motorovej jednotky **A7**.
- Ventilátor ani jeho sieťový kábel neponárajte do vody ani ho neoplachujte pod tečúcou vodou.
- Na čistenie nepoužívajte drôtenky, čistiace prostriedky s abrazívnym účinkom, benzín a iné riedidlá.
- Lopatky ventilátora môžete vyčistiť aj pomocou vysávača s nasadenou kefovou hubicou. Najskôr je potrebné odstrániť prednú ochrannú mriežku tak, že odskrutkujete skrutky umiestnené na vonkajšom okraji zadnej ochrannej mriežky – pozrite obrázok G.

SKLADOVANIE

- Pokiaľ nebudete ventilátor používať dlhší čas, uschovajte ho na čistom, suchom mieste mimo dosahu detí.

TECHNICKÉ ÚDAJE

SFE 3080WH

Menovitý rozsah napätia	220 – 240 V
Menovitý kmitočet.....	50/60 Hz
Menovitý príkon	35 W
Hlučnosť.....	62 dB(A)
Priemer lopatiek ventilátora	30 cm
Maximálny prietok ventilátora	36,13 m ³ /min.
Prevádzková hodnota.....	1,23 (m ³ /min.)/W
Maximálna rýchlosť prúdenia vzduchu.....	2,54 m/s
Norma na meranie prevádzkovej hodnoty	IEC 60879:1986+cor1:1992
Kontakt na poskytnutie ďalších informácií	FAST ČR, a.s., Černokostecká 1621, 251 01 Říčany, Czechia

Deklarovaná hodnota emisie hluku ventilátora s typovým označením SFE 3080WH je 62 dB(A), čo predstavuje hladinu A akustického výkonu vzhľadom na referenčný akustický výkon 1 pW.

Zmeny textu a technických špecifikácií vyhradené.

POKYNY A INFORMÁCIE O ZAOBCHÁDZANÍ S POUŽITÝM OBALOM

Použitý obalový materiál odložte na miesto určené obcou na ukladanie odpadu.

LIKVIDÁCIA POUŽITÝCH ELEKTRICKÝCH A ELEKTRONICKÝCH ZARIADENÍ



Tento symbol na produktoch alebo v sprievodných dokumentoch znamená, že použité elektrické a elektronické výrobky sa nesmú pridať do bežného komunálneho odpadu. Pre správnu likvidáciu, obnovu a recykláciu odovzdajte tieto výrobky na určené zberné miesta. Alternatívne v niektorých krajinách

Európskej únie alebo iných európskych krajinách môžete vrátiť svoje výrobky miestnemu predajcovi pri kúpe ekvivalentného nového produktu.

Správnou likvidáciou tohto produktu pomôžete zachovať cenné prírodné zdroje a pomáhate prevencii potenciálnych negatívnych dopadov na životné prostredie a ľudské zdravie, čo by mohli byť dôsledky nesprávnej likvidácie odpadov. Ďalšie podrobnosti si vyžiadajte od miestneho úradu alebo najbližšieho zberného miesta. Pri nesprávnej likvidácii tohto druhu odpadu sa môžu v súlade s národnými predpismi udeliť pokuty.

Pre podnikové subjekty v krajinách Európskej únie

Ak chcete likvidovať elektrické a elektronické zariadenia, vyžiadajte si potrebné informácie od svojho predajcu alebo dodávateľa.

Likvidácia v ostatných krajinách mimo Európskej únie

Tento symbol je platný v Európskej únii. Ak chcete tento výrobok zlikvidovať, vyžiadajte si potrebné informácie o správnom spôsobe likvidácie od miestnych úradov alebo od svojho predajcu.



Tento výrobok spĺňa všetky základné požiadavky smerníc EÚ, ktoré sa naň vzťahujú.