



BBM 7005

SK / Digitálna audio opatrovateľka ■ Návod na obsluhu



Obsah

Úvod	32
Bezpečnostné pokyny a dôležité upozornenia	33
Obsah balenia	36
Popis rodičovskej jednotky	37
Popis detskej jednotky	38
Napájanie	38
Umiestnenie jednotiek	40
Všeobecné informácie k používaniu opatrovatelky	40
Zapnutie a vypnutie rodičovskej jednotky	41
Zapnutie a vypnutie detskej jednotky	41
Spárovanie rodičovskej a detskej jednotky	41
Nastavenie intenzity zvuku	42
Funkcia spätnej komunikácie	42
Nočné osvetlenie	42
ECO režim	42
Odstraňovanie problémov	42
Čistenie a údržba	43
Technické údaje	43
Pokyny a informácie o nakladaní s použitým obalom	44
Vysvetlenie symbolov použitých na výrobku, jeho príslušenstve a obale	44

Úvod

- Ďakujeme vám, že ste si vybrali digitálnu audio opatrovateľku BBM 7005 Bayby. Táto digitálna opatrovateľka je vhodným doplnkom v starostlivosti o vaše dieťa, pretože ho umožňuje monitorovať, keď s ním práve nie ste v jednej miestnosti. No je dôležité vedieť, že neslúži ako náhrada za dohľad zodpovednej dospeléj osoby.
- Zvuk, ktorý zachytí detská jednotka, sa prenáša do rodičovskej jednotky. Na prenos zvuku sa využíva digitálna bezdrôtová technológia FHSS. Tá zaručuje vysokokvalitný prenos zvuku s dosahom do vzdialenosti až 300 metrov.
- Funkcia šifrovaného bezdrôtového prenosu a automatickej voľby voľného kanálu zaručuje súkromie a istotu, že začujete iba svoje dieťa.
- Na prekročenie dosahu signálu, jeho výpadok alebo rušenie vás upozorní signál akustickej výstrahy a príslušná LED kontrolka.
- Hlasitosť zvuku je možné regulovať v niekoľkých úrovniach. Rodičovská jednotka je navyše vybavená LED indikáciou hladiny zvuku, ktorú využijete najmä vtedy, keď máte rodičovskú jednotku nastavenú na nízku úroveň hlasitosti.
- Opatrovateľka sa automaticky prepína do režimu ECO, hneď ako sa neprenáša žiadny zvuk. Tým sa zníži vysielač výkon na zaistenie energetickej úspornej prevádzky a minimalizáciu radiácie.

Bezpečnostné pokyny a dôležité upozornenia

- Pred prvým použitím si dôkladne prečítajte návod na obsluhu. Návod uschovajte na budúce použitie.



Upozornenie:

Táto opatrovatelka vyhovuje všetkým príslušným normám a jej používanie je bezpečné pri dodržiavaní pokynov uvedených v tomto návode na obsluhu.

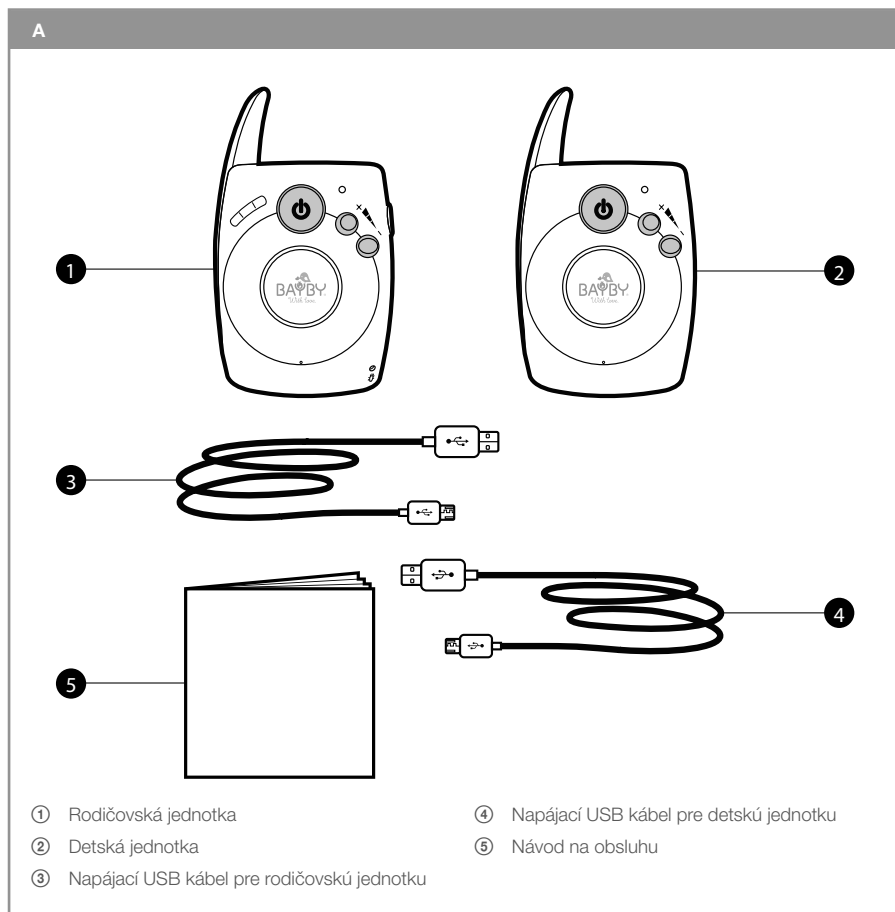
- Opatrovateľka slúži na monitorovanie vášho dieťaťa, keď s ním práve nie ste v jednej miestnosti a nemôžete na neho priamo dozerať. Avšak je dôležité si uvedomiť, že bezpečnosť vášho dieťaťa je na prvom mieste, a preto táto opatrovatelka nemôže slúžiť ako náhrada za dohľad zodpovednej dospeléj osoby.
- Táto opatrovatelka je určená na domáce (súkromnej) použitie. Nie je určená na komerčné účely.
- Po vybalení opatrovatelky a príslušenstva z obalového materiálu uložte plastové vrecúška na bezpečné miesto mimo dosahu detí. V prítomnosti detí môžu vrecúška predstavovať nebezpečenstvo udusenía.
- Opatrovateľku používajte iba s originálnymi USB napájacími káblami, ktoré sa s ňou dodávajú.
- Opatrovateľku nikdy nepoužívajte s príslušenstvom, ktoré nie je schválené výrobcom.
- Pred pripojením USB napájacích káblov k USB adaptéru (nie je súčasťou dodávky) sa uistite, že napätie uvedené na jeho typovom štítku zodpovedá napätiu v zásuvke. USB napájací kábel vždy umiestnite tak, aby sa oň nezakopávalo.
- Opatrovateľku smie obsluhovať iba dospelá osoba.
- Deti sa s opatrovatelkou nesmú hrať. Opatrovateľku, USB napájacie káble a batérie udržiajte mimo dosahu detí.

- Pred prvým použitím opatrovatelky sa zoznámte s jej funkciami a pred každým použitím sa vždy uistite, že detská aj rodičovská jednotka funguje a že batérie nie sú vybité, pokiaľ sa používajú ako zdroj napájania.
- Dbajte na to, aby opatrovatelka a USB napájacie káble neprišli do styku s horúcimi povrchmi alebo ostrými predmetmi.
- Opatrovateľku neumiestňujte do blízkosti nádob s vodou alebo prístrojov, ktoré sú zdrojom tepla.
- Opatrovateľku nezakrývajte a neodkladajte na ňu žiadne predmety.
- Opatrovateľku nepoužívajte v nadmerne prašnom alebo vlhkom prostredí. Nevystavujte ju extrémnym zmenám teplôt alebo elektromagnetickým poliam.
- Opatrovateľku vrátane príslušenstva neponárajte do vody ani ju neumývajte pod tečúcou vodou.
- Opatrovateľku vždy odpojte od sieťovej zásuvky po použití a pred čistením.
- USB napájací kábel, zapojený do USB adaptéra neodpájajte od sieťovej zásuvky ťahom za kábel. Mohlo by dôjsť k poškodeniu adaptéra alebo zásuvky. USB napájací kábel odpájajte od zásuvky ťahom za adaptér.
- Na napájanie oboch jednotiek z vnútorného zdroja energie používajte iba batérie typu AAA (3 × 1,5 V pre každú jednotku). POZOR – opatrovatelka neslúži na dobíjanie batérií.
- Pokiaľ nebudete opatrovatelku dlhší čas používať, vyberte z oboch jednotiek batérie.
- Batérie uchovávajte mimo dosahu detí, pretože v ich prítomnosti môžu predstavovať nebezpečenstvo. Ak by dieťa prehltilo batériu, okamžite vyhľadajte lekársku pomoc.
- Nepokúšajte sa batérie skratovať, rozlamovať ani ich nevhadzujte do ohňa. Batérie nevystavujte priamemu slnečnému žiareniu, ohňu a pod.
- Na opatrovatelke nerobte žiadne úpravy, ktoré by mohli meniť jej elektrické alebo mechanické vlastnosti.
- Opatrovateľka sa nesmie prevádzkovať s prídavnými zosilňovačmi vysokofrekvenčného výkonu a smerovými anténami.

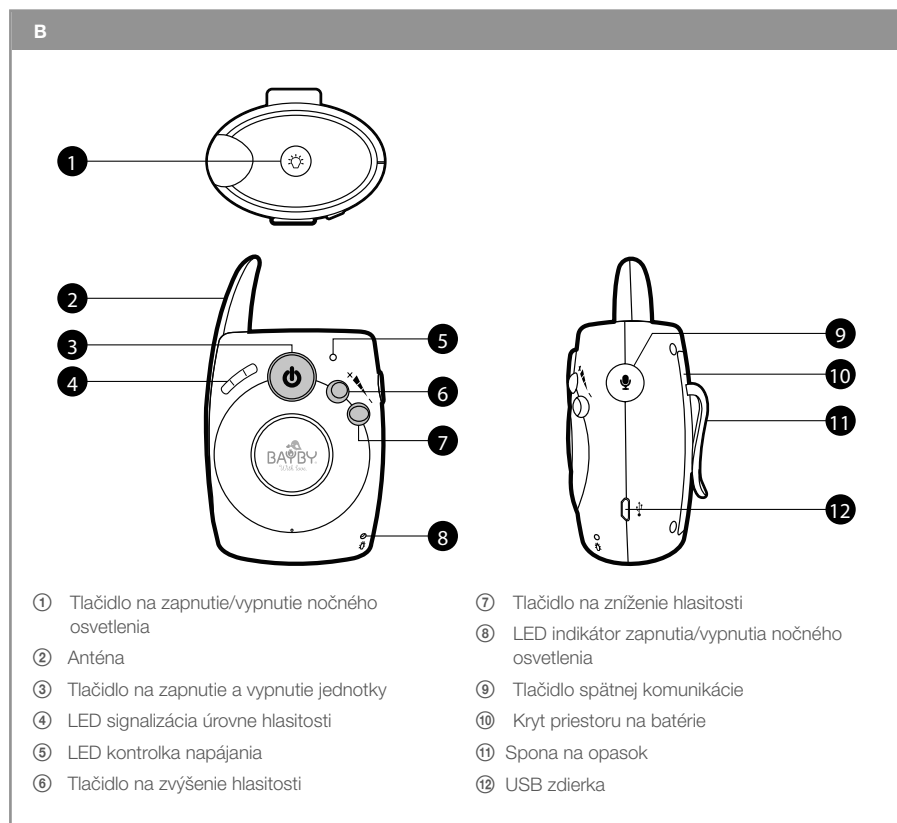
- Nepoužívajte opatrovatelku, pokiaľ je akokoľvek poškodená alebo pokiaľ je poškodený jej USB napájací kábel.
- Opatrovateľku sa nepokúšajte opravovať sami. Všetky opravy zverte autorizovanému servisnému stredisku. Zásahom do výrobku sa vystavujete riziku straty zákonného práva z chybného plnenia, príp. záruky za akosť.
- Minimálne počas záruky odporúčame uschovať originálny obal, baliaci materiál, pokladničný doklad a potvrdenie o rozsahu zodpovednosti predávajúceho alebo záručný list. Opatrovateľku je vhodné prepravovať v originálnej škatuli.

Obsah balenia

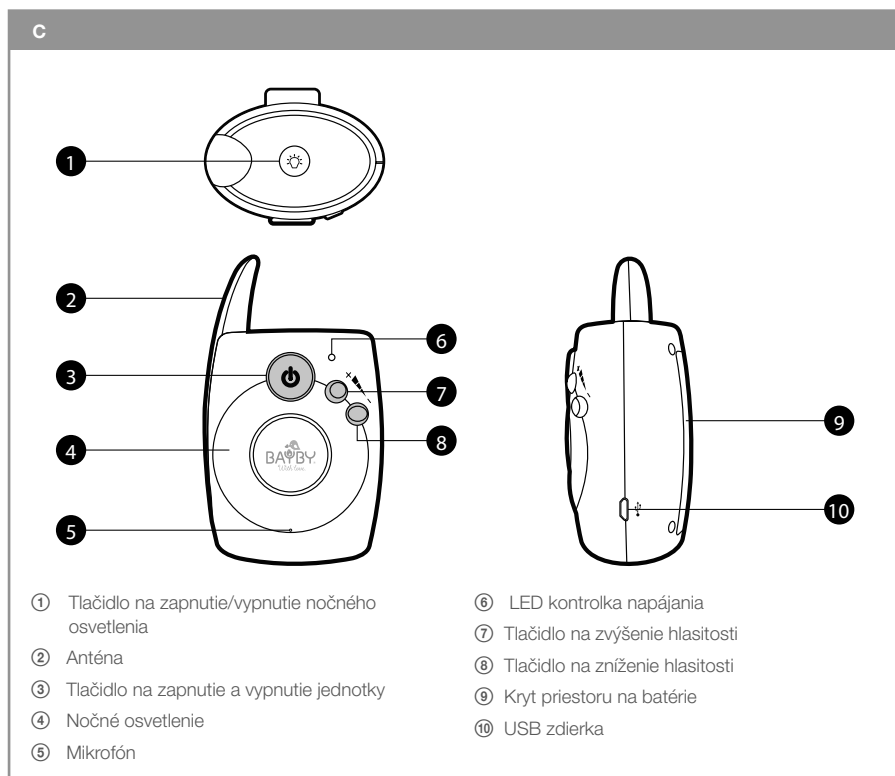
- Detskú opatrovateľku starostlivo vybaľte a dajte pozor, aby ste nevyhodili žiadnu časť obalového materiálu skôr, ako nájdete všetky jej súčasti.



Popis rodičovskej jednotky



Popis detskej jednotky



Napájanie

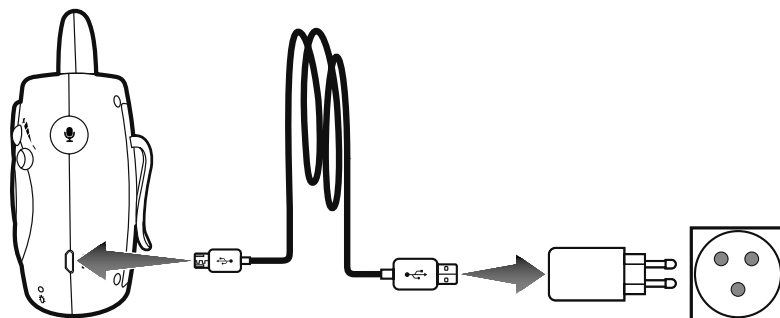
- Detská opatrovateľka môže byť napájaná priamo z elektrickej siete pomocou dodaného USB napájacieho kábla a externého USB rozhrania (napr. váš počítač, USB rozbočovač, powerbanka a pod.) alebo cez bežne dostupný USB adaptér, zapojený do sieťovej zásuvky.
- Druhou možnosťou je napájanie pomocou bežne dostupných jednorazových alebo dobijacích batérií typu AAA (3 × 1,5 V pre každú jednotku).
- Detská opatrovateľka nefunguje ako nabíjačka.



Info:

Dodané USB napájacie káble **A3** a **A4** sú zhodné a zameniteľné pre obe jednotky. Rovnako sa zhoduje aj spôsob napájania jednotiek.

Napájanie zo siete



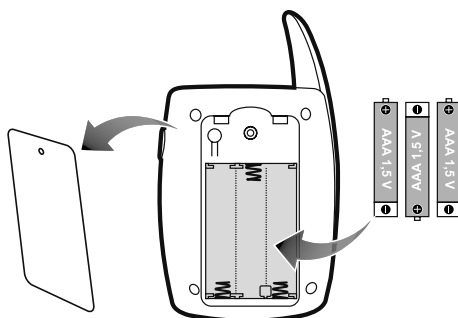
- Zapojte koniec USB kábla **A3 (A4)** do USB zdievky **B12 (C12)** jednotky. Druhý koniec zapojte do externého USB rozhrania alebo cez USB adaptér do sieťovej zásuvky.



Upozornenie:

Pokiaľ sa rozhodnete napájať jednotku pomocou napájacích USB káblov a v oboch jednotkách sú vložené batérie, najprv ich z oboch jednotiek vyberte.

Napájanie pomocou batérií



- Pokiaľ je jednotka pripojená k elektrickej sieti, pred vložením batérií ju najprv odpojte.
- Odskrutkujte kryt **B10; (C9)** na zadnej strane jednotky. Do priestoru pre batérie vložte batérie typu AAA (3 × 1,5 V). Pri vkladaní batérií dbajte na ich správnu polaritu, ktorá je vyznačená vnútri priestoru. Potom naskrutkujte kryt batérií späť.

Indikátor nízkeho napätia batérií

- Pokiaľ majú batérie správne napätie, po zapnutí svetla LED kontrolky napájania **B5** alebo **C6** oboch jednotiek zelenou farbou.
- Hneď ako majú batérie nedostatočné (nízke) napätie, LED kontrolky sa rozsvietia oranžovo a neskôr červeno. V takom prípade čo najskôr vymeňte alebo dobite batérie, alebo zapojte jednotky pomocou USB napájacích káblov k zdroju elektrickej energie.

Umiestnenie jednotiek

Rodičovská jednotka

- Rodičovskú jednotku **A1** umiestnite do miestnosti, v ktorej sa budete nachádzať. Pokiaľ sa bude rodičovská jednotka napájať zo siete, umiestnite ju v dosahu elektrickej zásuvky.

Detská jednotka

- Detskú jednotku **A2** umiestnite v dosahu elektrickej zásuvky na rovný, suchý a stabilný povrch do miestnosti, kde chcete monitorovať vaše dieťa. Odporúčame zvoliť vyvýšené miesto (napr. komoda alebo police), ktoré bude v dostatočnej vzdialenosti od zariadení a prístrojov, ktoré by mohli rušiť signál.
- Detskú jednotku umiestnite v minimálnej vzdialenosti 1,5 m od vášho dieťaťa z dôvodu minimalizácie elektrosmog.



Upozornenie:

Detskú jednotku ani napájací USB kábel nikdy neumiestňujte do detskej postielky alebo v dosahu vášho dieťaťa.

Nesprávna vzdialenosť jednotiek

- Pokiaľ je rodičovská jednotka umiestnená príliš ďaleko od detskej jednotky, ozve sa zvuková signalizácia (pípanie) a LED signalizácia úrovne hlasitosti **B4** sa rozblíkajú. V takom prípade zmenšíte vzdialenosť rodičovskej jednotky od detskej jednotky.
- Pokiaľ je rodičovská jednotka umiestnená príliš blízko k detskej jednotke, môžete počuť nepríjemný zvukový šum alebo zvuk s vysokým tónom. V takom prípade presuňte rodičovskú jednotku do väčšej vzdialenosti od detskej jednotky alebo znížte hlasitosť rodičovskej jednotky.

Všeobecné informácie pre používanie opatrovatelky

- Vždy skôr, ako použijete opatrovatelku na monitorovanie vášho dieťaťa, uistite sa, že detská aj rodičovská jednotka funguje, že je nadviazané spojenie medzi jednotkami a že dochádza k prenosu zvuku. Pokiaľ nie je nadviazané spojenie medzi detskou a rodičovskou jednotkou (detská jednotka je vypnutá alebo umiestnená mimo dosahu signálu), LED kontrolka **B4** sa rozblíkajú a spustí sa výstražná akustická signalizácia (pípanie).
- Zvuk, ktorý deteguje detská jednotka, sa prenáša do rodičovskej jednotky. Na prenos zvuku vás upozorní LED kontrolka **B4**. To využijete najmä vtedy, keď máte hlasitosť rodičovskej jednotky **A1** nastavenú na nízku úroveň.
- Na zvýšenie dosahu signálu umiestnite detskú jednotku **A2** na vyvýšené miesto čo najbližšie k dverám alebo oknu.
- Iné rádiové vlny môžu spôsobovať rušenie prenosu signálu. Preto neumiestňujte opatrovatelku do blízkosti spotrebičov, ako je napr. mikrovlnná rúra alebo zariadenie WLAN a pod.
- Nasledujúce faktory môžu rušiť signál alebo znížiť jeho dosah:

- zakrytie niektorej z jednotiek,
- prekážky v smere šírenia signálu, ako je napr. nábytok, steny, stromy a pod.,
- prírodné javy, ako je hmla, dážď a pod.

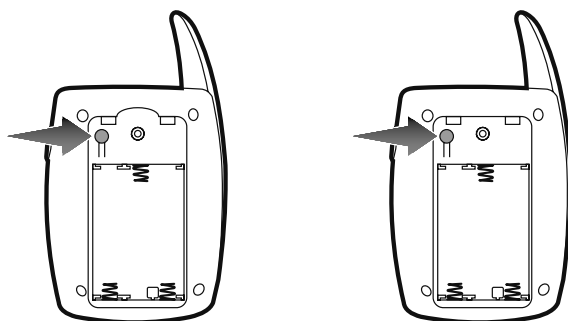
Zapnutie a vypnutie rodičovskej jednotky

- Rodičovskú jednotku zapnete stlačením tlačidla **B3**. Rozsvieti sa LED kontrolka **B5**.
- Pokiaľ nie je zapnutá detská jednotka, ozve sa zvuková signalizácia (pípanie) a súčasne sa rozblíka LED kontrolka **B4**.
- Pre vypnutie rodičovskej jednotky stlačte tlačidlo **B3** a pridržte ho stlačené dlhšie ako 3 sekundy. LED kontrolka **B6** zhasne a LED indikátor **B9** sa krátko rozsvieti a zhasne.

Zapnutie a vypnutie detskej jednotky

- Detskú jednotku zapnete stlačením tlačidla **C3**. Rozsvieti sa LED kontrolka **C6**.
- Pre vypnutie detskej jednotky stlačte tlačidlo **C3** a pridržte ho stlačené dlhšie ako 3 sekundy. LED kontrolka **C6** zhasne.
- Po ukončení používania vždy vypnite detskú jednotku a napájací USB kábel odpojte od zdroja elektrickej energie.

Spárovanie rodičovskej a detskej jednotky



- Za normálnych okolností sú obe jednotky spárované už od výrobcu. Pokiaľ sa z nejakých dôvodov nedarí spojiť rodičovskú jednotku s detskou jednotkou, postupujte nasledovne:
 - pri oboch jednotkách odskrutkujte kryt priestoru na batérie
 - pripojte jednotky k elektrickej sieti
 - zapnite obe jednotky
 - stlačte súčasne párovacie tlačidlá oboch jednotiek a chvíľu ich podržte

Nastavenie intenzity zvuku

- Tlačidlami **B6** a **B7** na rodičovskej jednotke alebo tlačidlami **C7** a **C8** na detskej jednotke je možné zvýšiť a znížiť hlasitosť jednotky. Nastavenie úrovne hlasitosti na detskej jednotke je potvrdené krátkym rozsvietením LED kontrolky hladiny zvuku **B4** na rodičovskej jednotke.

Funkcia spätnnej komunikácie

- Funkciu spätnej komunikácie môžete použiť na utešenie a upokojenie vášho dieťaťa.
 - ak chcete prehovoriť k vášmu dieťaťu, stlačte a podržte tlačidlo **B9** na rodičovskej jednotke
 - ak chcete znovu počuť svoje dieťa, uvoľníte tlačidlo **B9**

Nočné osvetlenie

- Nočné osvetlenie poskytuje vášmu dieťaťu jemné a upokojujúce svetlo, ktoré vám umožňuje dieťa skontrolovať bez toho, aby ste museli zapnúť hlavné osvetlenie miestnosti. Osvetlenie je možné zapnúť buď priamo na detskej jednotke alebo na diaľku na rodičovskej jednotke.
- Zapnutie a vypnutie osvetlenia na rodičovskej jednotke:
 - Stlačte tlačidlo **B1**. Na detskej jednotke sa rozsvieti osvetlenie **C4** a na rodičovskej jednotke sa rozsvieti LED indikátor **B8**. Ďalším stlačením tlačidla **B1** osvetlenie vypnete.
- Zapnutie osvetlenia na detskej jednotke:
 - Stlačte tlačidlo **C1**. Rozsvieti sa osvetlenie **C4** a na rodičovskej jednotke sa rozsvieti LED indikátor **B8**. Ďalším stlačením tlačidla **C1** osvetlenie vypnete.

ECO režim

- Detská opatrovatelka sa automaticky prepína do režimu ECO, hneď ako sa neprenáša žiadny zvuk. Tým sa zníži vysielač výkon na minimum na zaistenie energetickej úspornej prevádzky a vaše dieťa nie je zbytočne vystavované rádiovému vysielaniam.

Odstraňovanie problémov

- **Z rodičovskej jednotky sa ozýva hlasitý šum alebo zvuk s vysokým tónom**
 - Rodičovská jednotka je umiestnená príliš blízko k detskej jednotke. Presuňte rodičovskú jednotku do väčšej vzdialenosti od detskej jednotky.
 - Pokiaľ napájate jednotky pomocou batérií, skontrolujte, či LED kontrolky napájania **B5** alebo **C6** nesvietia oranžovou alebo červenou farbou. Pokiaľ áno, je nutné vymeniť alebo dobiť batérie.

- **Rodičovská jednotka vydáva signál akustickej výstrahy (pípánie).**
 - Overte, že je detská jednotka zapnutá.
 - Overte, že je detská jednotka pripojená k sieťovej zásuvke.
 - Pokiaľ napájate detskú jednotku pomocou batérií, batérie môžu byť vybité. Vymeňte ich za nové.
- **Rodičovská jednotka zostáva nemá alebo veľmi tichá**
 - Pokiaľ sa v blízkosti detskej jednotky neozýva žiadny zvuk (napr. keď vaše dieťa pokojne spí), detská jednotka sa prepne do režimu ECO a šetrí tak energiu. Hneď ako sa v jej blízkosti ozve nejaký zvuk, jednotka sa opäť uvedie do plnej prevádzky.
 - Rodičovská jednotka je príliš stíšená. Nastavte vyššiu hlasitosť tlačidlom **B6**.
- **Slabý signál, rušenie signálu alebo spojenie sa opakovane preruší.**
 - Pokiaľ je v smere šírenia signálu umiestnené iné zariadenie, ako je napr. mikrovlnná rúra, presuňte ho inam alebo ho vypnite.
 - Overte, či nie sú v smere šírenia signálu prekážky. Premiestnite jednotky tak, aby došlo k trvalému nadviazaniu spojenia.
 - Overte, že jednotky sú umiestnené v dosahu signálu.

Čistenie a údržba

- Pred čistením vždy odpojte jednotky od sieťovej zásuvky. V prípade znečistenia utrite vonkajšie časti detskej a rodičovskej jednotky handričkou mierne navlhčenou vo vlažnej vode. Potom všetko riadne utrite dosucha.
- Na čistenie USB napájacích káblov používajte suchú, čistú handričku.
- Na čistenie nepoužívajte abrazívne čistiace prostriedky, riedidlá, rozpúšťadlá a pod. Rodičovskú a detskú jednotku vrátane USB napájacích káblov nikdy neponárajte do vody ani ich neoplachujte pod tečúcou vodou.

Technické údaje

Modelové označenie.....	BBM 7005
Kmitočtové pásmo	2 400 – 2 480 MHz
Počet kanálov.....	32
Prenosový výkon	17 dBm
Dosah vo voľnom priestore.....	až 300 m
Prenos zvuku.....	obojsmerná komunikácia
Zdroj napájania:	
Vstup.....	5 V, 1 000 mA
alebo	
Batérie rodičovská jednotka.....	3 × 1,5 V (typ AAA)
Batérie detská jednotka	3 × 1,5 V (typ AAA)
Trieda ochrany (pred úrazom elektrickým prúdom).....	III
Prevádzková teplota (môže byť obmedzená prevádzkovou teplotou batérií)	0 – 50 °C

Likvidácia použitých batérií

Použitá batérie nepatria do domového odpadu. Odložte ich na zberné miesta určené na odkladanie použitých batérií.

Pokyny a informácie o nakladaní s použitým obalom

Použitý obalový materiál odložte na miesto určené obcou na ukladanie odpadu.

Týmto FAST ČR, a.s. vyhlasuje, že typ rádiového zariadenia BBM 7005 je v súlade so smernicou 2014/53/EÚ. Úplné znenie EÚ vyhlásenia o zhode je k dispozícii na tejto internetovej adrese: www.bayby.cz

Český jazyk je originálnou verziou návodu na obsluhu.

Vysvetlenie symbolov použitých na výrobku, jeho príslušenstve a obale

Tento symbol označuje, že výrobok spĺňa všetky základné požiadavky smerníc EÚ, ktoré sa naň vzťahujú.



Tento výrobok spĺňa všetky základné požiadavky smerníc EÚ, ktoré sa naň vzťahujú.



Zariadenie triedy ochrany III: Ochrana pred úrazom elektrickým prúdom je zaistená malým bezpečným napätím (SELV).



Tento symbol označuje, že ide o výrobok, ktorý sa smie používať iba v interiéri.



Tento symbol na produktoch alebo v sprievodných dokumentoch znamená, že použité elektrické a elektronické výrobky sa nesmú pridať do bežného komunálneho odpadu. Pre správnu likvidáciu, obnovu a recykláciu odovzdajte tieto výrobky na určené zberné miesta. Alternatívne v niektorých krajinách Európskej únie alebo iných európskych krajinách môžete vrátiť svoje výrobky miestnemu predajcovi pri kúpe ekvivalentného nového produktu. Správnu likvidáciu tohto produktu pomôžete zachovať cenné prírodné zdroje a pomáhať prevencii potenciálnych negatívnych vplyvov na životné prostredie a ľudské zdravie, čo by mohli byť dôsledky nesprávnej likvidácie odpadov. Ďalšie podrobnosti si vyžiadajte od miestneho úradu alebo najbližšieho zberného miesta. Pri nesprávnej likvidácii tohto druhu odpadu sa môžu v súlade s národnými predpismi udeliť pokuty.

Pre podnikové subjekty v krajinách Európskej únie

Ak chcete likvidovať elektrické a elektronické zariadenia, vyžiadajte si potrebné informácie od svojho predajcu alebo dodávateľa.

Likvidácia v ostatných krajinách mimo Európskej únie

Tento symbol je platný v Európskej únii. Ak chcete tento výrobok zlikvidovať, vyžiadajte si potrebné informácie o správnom spôsobe likvidácie od miestnych úradov alebo od svojho predajcu.

Zmeny textu a technických parametrov vyhradené.