



## SK ■ Bezvreckový vysávač

*Preklad pôvodného návodu*

**ČÍTAJTE POZORNE A USCHOVAJTE ICH NA BUDÚCE POUŽITIE.****Všeobecné upozornenia**

- Tento spotrebič môžu používať deti vo veku 8 rokov a staršie a osoby so zníženými fyzickými, zmyslovými či mentálnymi schopnosťami alebo s nedostatkom skúseností a znalostí, ak sú pod dozorom alebo boli poučené o používaní spotrebiča bezpečným spôsobom a rozumejú prípadným nebezpečenstvám.
- Deti sa so spotrebičom nesmú hrať. Čistenie a údržbu nesmú vykonávať deti bez dohľadu.
- Ak je prívodný kábel poškodený, jeho výmenu zverte odbornému servisnému stredisku, aby sa zabránilo vzniku nebezpečnej situácie. Spotrebič s poškodeným prívodným káblom je zakázané používať.
- Vytiahnite vidlicu prívodného kábla zo zásuvky pred čistením alebo údržbou spotrebiča.

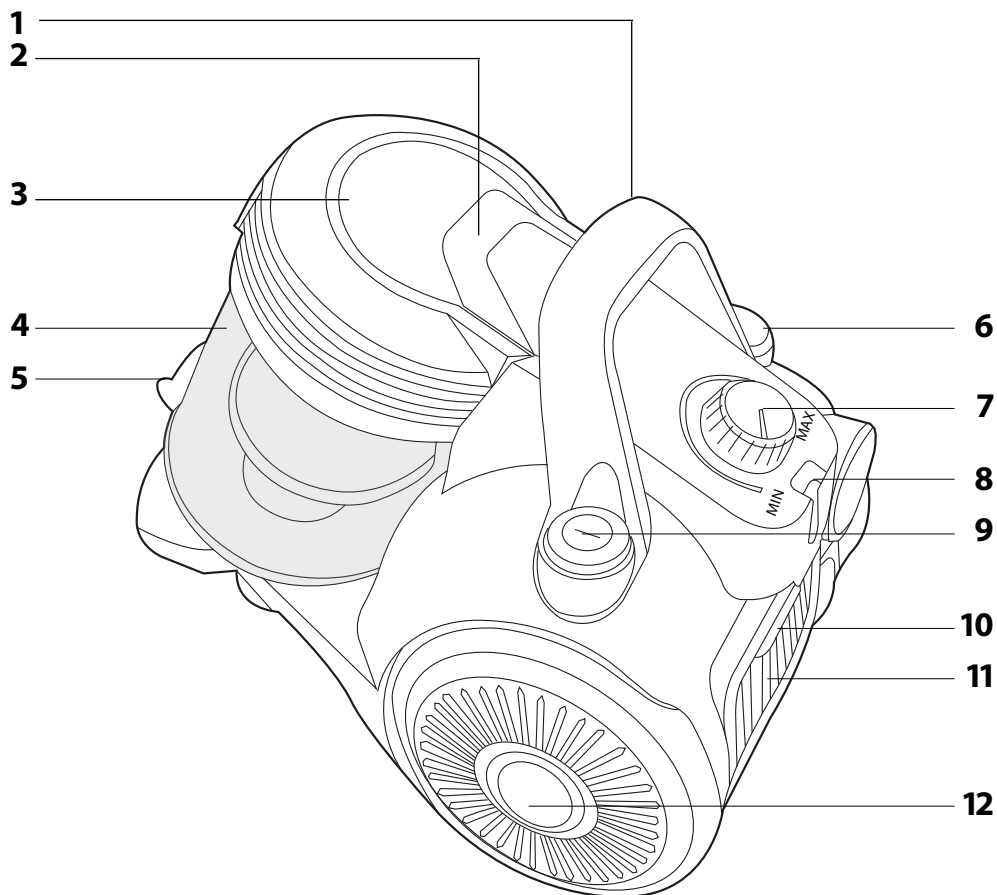
**VÝSTRAHA:**

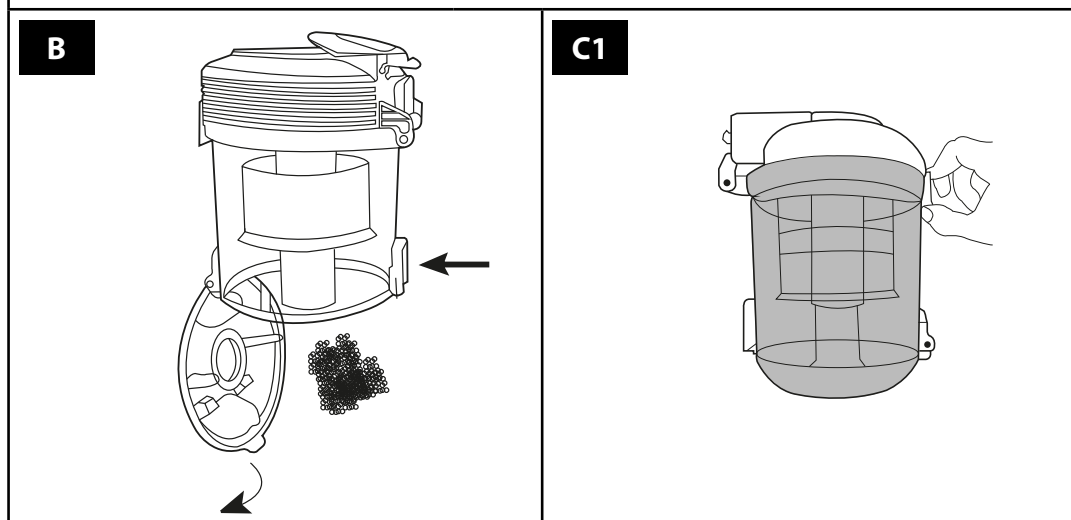
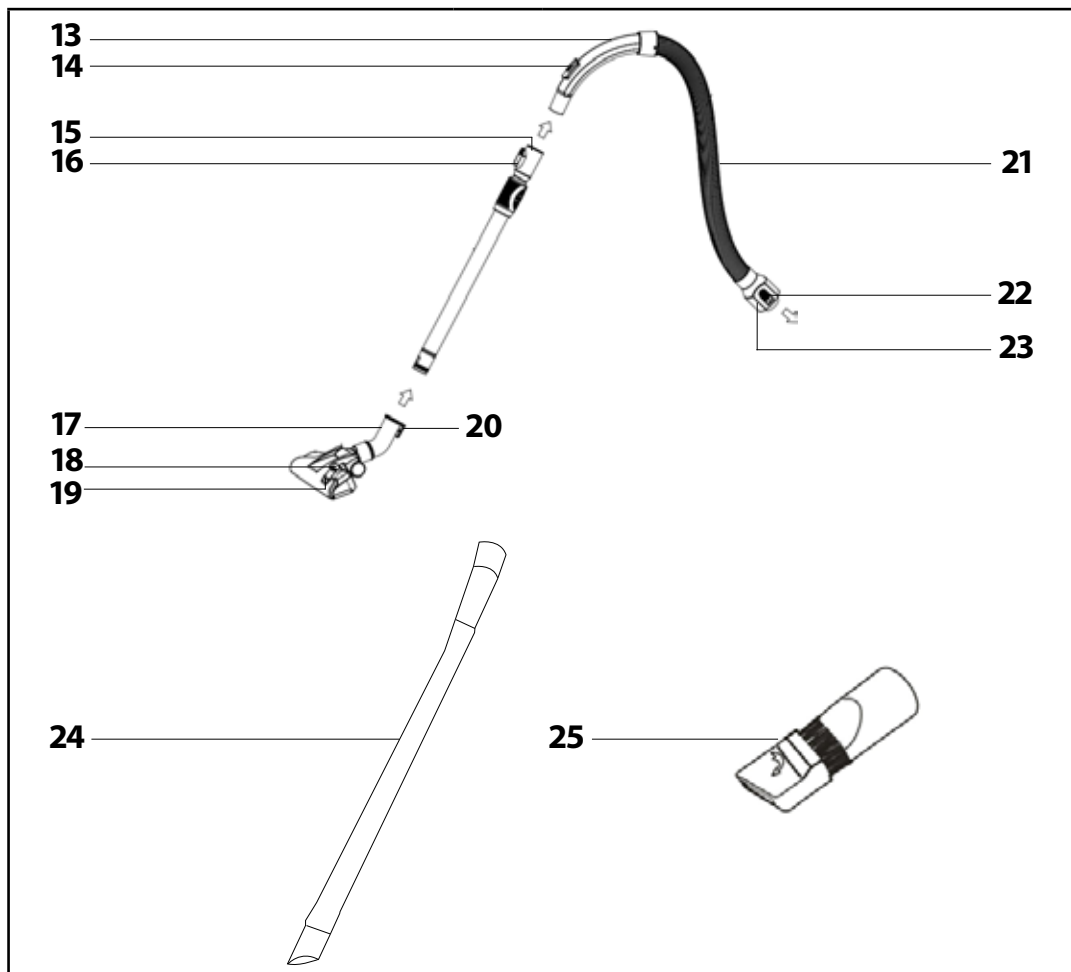
Vyvarujte sa kontaktu s rotačnými časťami ručného príslušenstva vysávača. Hrozí riziko zachytenia o tieto časti a možné poranenie.

- Tento vysávač je určený na použitie v domácnostiach, kanceláriách a podobných priestoroch. Nepoužívajte ho v priemyselnom prostredí.
- Vysávač nevystavujte priamemu slnečnému žiareniu a neumiestňujte ho do blízkosti otvoreného ohňa alebo prístrojov, ktoré sú zdrojom tepla.
- Pred pripojením sieťového kábla k zásuvke sa uistite, že sa zhoduje nominálne napätie uvedené na typovom štítku vysávača s elektrickým napätím zásuvky.
- Dbajte na to, aby sa sieťový kábel nedotýkal horúceho povrchu alebo ostrých predmetov.
- Vysávač neponárajte do vody alebo inej tekutiny ani ich neoplachujte pod tečúcou vodou.
- Pred zapnutím vysávača sa uistite, že všetky vstupné a výstupné filtre sú inštalované na svojom mieste.
- Dbajte na to, aby pri prevádzke vysávača neboli blokované otvory na výstup vzduchu alebo nasávací otvor.

- Vysávač nepoužívajte na vysávanie:
  - tlejúcich cigariet, horiacich predmetov, zápaliek alebo žeravého popola;
  - vody a iných tekutín;
  - horľavých alebo prchavých látok;
  - ostrých predmetov, ako sú napr. črepy, ihly, špendlíky a pod.;
  - múky, omietky, cementu a iných stavebných materiálov;
  - väčších kusov papiera alebo plastových vrecúšok, ktoré môžu ľahko zablokovat' nasávací otvor.
- Pri vysávaní niektorých typov podlahových krytín môže dôjsť k vzniku elektrostatického náboja, ktorý nepredstavuje pre používateľa žiadne nebezpečenstvo.
- Nasávaciu hubicu alebo trubicu neprikladajte k žiadnym častiam na tvári.
- Vysávač vždy vypnite a odpojte od sieťovej zásuvky, pokiaľ ho nechávate bez dozoru, po ukončení používania a pred čistením.
- Sieťový kábel odopájajte od zásuvky ťahom za zástrčku, nie za kábel. Inak by mohlo dôjsť k poškodeniu sieťového kábla alebo zásuvky. Pri navíjaní odporúčame pridržiavať sieťový kábel rukou.
- Ak je sieťový kábel poškodený, jeho výmenu zverte odbornému servisnému stredisku. Vysávač s poškodeným sieťovým káblom je zakázané používať.
- Nepoužívajte vysávač, ak nefunguje správne, ak bol poškodený alebo ponorený do vody. Vysávač neopravujte sami ani ho nijako neupravujte. Všetky opravy zverte autorizovanému servisnému stredisku. Zásahom do spotrebiča sa vystavujete riziku straty zákonného práva z chybného plnenia, prípadne záruky za akosť.

**A**

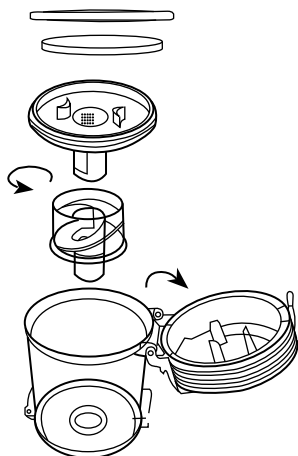




C2



C3



# Bezvreckový vysávač

## Návod na použitie

### POPIS VYSÁVAČA

- A1** Rukoväť na prenášanie vysávača
- A2** Držadlo na uvoľnenie nádoby na prach
- A3** Veko nádoby na prach
- A4** Nádobu na prach
- A5** Otvor na pripojenie hadice
- A6** Tlačidlo navijania kábla
- A7** Otočný ovládač regulácie nasávania
- A8** Parkovacia poloha
- A9** Tlačidlo zapnutia/vypnutia
- A10** Ochranná mriežka výstupného filtra
- A11** Výstupný filter
- A12** Pogumované kolesá
- A13** Držadlo
- A14** Posuvná klapka na prisávanie vzduchu

- A15** Teleskopická trubica
- A16** Poistka teleskopickkej trubice
- A17** Kombinovaná podlahová hubica
- A18** Poloha klapy na vysávanie kobercov
- A19** Poloha klapy na vysávanie tvrdých (hladkých) podláh
- A20** Zarážka pre parkováciu polohu
- A21** Hadica
- A22** Poistka
- A23** Koncovka hadice
- A24** Dlhá ohýbná štrbinová hubica
- A25** Kombinovaná štrbinová hubica s vysuvnou kefoú

### ZOSTAVENIE VYSÁVAČA

#### Vloženie hadice do otvoru na nasávanie vzduchu:

- Stlačte súčasne obe poistky na koncovke hadice a zasuňte ju do otvoru **A5** na vysávači, kým nezačujete cvaknutie. Hadica **A21** je teraz zaistená v správnej polohe.

#### Nasadte držadlo na teleskopickú trubicu:

- Držadlo s hadicou nasadte na širšiu časť teleskopickkej trubice **A15**.

#### Nasadte podlahovú hubicu na teleskopickú trubicu:

- Podlahovú hubicu **A17** nasadte na užšiu časť teleskopickkej trubice **A15**.

#### Upravte dĺžku teleskopickkej trubice:

- Podľa potreby si upravte dĺžku teleskopickkej trubice **A15** – odistite a pridržte poistku **A16** na trubici v smere šípky a súčasne nastavte požadovanú dĺžku trubice **A15**. Potom poistku **A16** uvoľníte a trubicu **A15** ešte o kúsok vysuňte, až začujete cvaknutie. Dĺžka teleskopickkej trubice **A15** je teraz zaaretovaná.

### POUŽITIE VYSÁVAČA

#### Pripojenie vysávača k elektrickej sieti

- Ťahom za zástrčku sieťového kábla odvíňte požadovanú dĺžku kábla. Zástrčku sieťového kábla pripojte k sieťovej zásuvke.



#### Upozornenie:

Žltá značka na napájacom kábli upozorňuje na blížiaci sa koniec privodného kábla. Kábel nikdy nevyťahujte za červenú značku.

#### Nastavenie podlahovej hubice podľa typu povrchu

Podľa typu vysávaného povrchu nastavte klapku podlahovú hubicu nasledovne:

- Pri vysávaní kobercov štetiny klapku zasuňte.
- Pri vysávaní tvrdých (hladkých) podláh štetiny klapku vysuňte.

#### Zapnutie a vypnutie vysávača

- Na zapnutie vysávača stlačte tlačidlo zapnutia/vypnutia **A9**. Na vypnutie vysávača stlačte tlačidlo **A9** ešte raz.

#### Regulácia nasávania

- Nasávanie môžete regulovať pomocou otočného ovládača **A7**. Otočením v smere hodinových ručičiek (smerom k MAX) sa výkon vysávača zvyšuje, otočením proti smeru hodinových ručičiek (smerom k MIN) sa výkon znižuje. V menšom rozsahu môžete nasávanie regulovať mechanicky posuvnou klapkou **A14** na držadle hadice.

#### Typy

- Maximálne nasávanie použite v prípade vysávania kobercov a tvrdých podláh. Redukované nasávanie použite v prípade vysávania čalúnenia, záclon a pod.
- Ak sa pri vysávaní držadlo hadice upchá, odpojte ho od teleskopickkej trubice a rovnako tak odpojte hadicu od vysávača. Držadlo potom zasuňte do nasávacieho otvoru na vysávači a nečistoty brániace prietoku vzduchu vysajte.

#### Krátkodobé prerušenie vysávania

- Ak chcete vysávanie krátkodobou prerušiť, môžete využiť parkováciu polohu **A8** na vysávači, do ktorej zasuniete zarážku **A20** na podlahovej hubici.



#### Upozornenie:

Nepramiesťte vysávač v okamihu, keď využíváte parkováciu polohu! Môže dôjsť k vyloženiu zarážky na podlahovej hubici.

#### Ukončenie vysávania

- Po ukončení vysávania najprv vypnite vysávač stlačením tlačidla zapnutia/vypnutia **A9** a potom odpojte vidlicu privodného kábla od elektrickej zásuvky.
- Na naviniutie privodného kábla späť do vysávača stlačte a držte jednou rukou tlačidlo navijania **A6** a druhou rukou pridržujte kábel.

#### Typy

- Ak nedôjde k úplnému naviniutiu privodného kábla späť do vysávača, uvoľnite tlačidlo navijania **A6**, vytiahnite kábel späť o cca 50 cm von z vysávača a opäť stlačte a pridržte tlačidlo navijania **A6**.

### POUŽITIE PRÍSLUŠENSTVA

- Kombinovaná podlahová hubica **A17** na tvrdé podlahy zaistuje dokonalé, a pritom šetrné vysávanie hladkých tvrdých plôch, a to vďaka kefe zo 100 % prírodných štetín. Môžete s ňou vysávať podlahy citlivé na poškrabanie, ako sú drevené a plávajúce podlahy, mramorové podlahy, dlažbu, linoleum a pod.
- Dlhá ohýbná štrbinová hubica **A24** slúži na vysávanie veľmi ťažko dostupných miest kdekoľvek vo vašom aute.
- Štrbinová hubica **A25** je vhodná na vysávanie ťažko prístupných miest (napr. okien, rohov, knižnic, priestorov medzi matracami, čalúnením ap.).

### ČISTENIE A ÚDRŽBA



#### Upozornenie:

Pred čistením vždy odpojte tento výrobok od zdroja energie.

#### Vyprázdnenie nádoby na prach

Nádobu na prach **A4** pravidelne vyprázdňujte, inak sa prúdenie vzduchu a nasávací výkon vysávača znižujú. Odporúčame však vyprázdňovať nádobu na prach **A4** po každom vysávaní.

1. Vyberte hadicu **A21**.
2. Uchopte nádobu na prach **A4** za držadlo **A2** a vytiahnite ju smerom hore.
3. Nádobu na prach **A4** premiestnite nad odpadkový kôš a stlačte tlačidlo na uvoľnenie dna nádoby na prach – pozrite obr. B, aby ste z nej vysypali prach a nečistoty. V prípade silnejšieho znečistenia môžete celú nádobu umyť pod tečúcou vlažnou vodou. Pred tým je však nutné z nádoby odobrať filtračnú jednotku!
4. Zavrite dno nádoby na prach **A4** a vložte ju do vysávača.



#### Upozornenie:

Pred opätovným vložením nádoby na prach **A4** späť do vysávača zaistite, aby boli všetky časti celkom suché.

#### Výmena a čistenie filtračnej jednotky s HEPA filtrom

Odporúčame pravidelne čistiť a vymieňať filtračnú jednotku s HEPA filtrom, aby ste zaistili spoľahlivý chod vysávača.

1. Vytiahnite nádobu na prach **A4** z vysávača.
2. Opatrne uvoľníte poistku na veku **A3** – pozrite obrázok **C1**.
3. Odsklopte veko a vyberte HEPA filter s molitanovým predfiltrom – pozrite obrázok **C2**. Oba filtre vyperte pod tečúcou vlažnou vodou, v prípade potreby vymeňte za nové.
4. Z nádoby na prach **A4** opatrne vyberte filtračnú jednotku a umyte spolu s nádobou **A4** vo vlažnej vode. Nechajte všetko dôkladne oschnúť.
5. Potom zložte filtračnú jednotku a vložte do nádoby na prach **A4**. Následne vložte molitanový predfilter a nakoniec HEPA filter – pozrite obrázok **C3**.
6. Nádobu na prach **A4** vložte späť do vysávača.



#### Upozornenie:

Filter nikdy nevkladajte späť do vysávača mokré alebo vlhké! Vždy vyčkajte, až dokonale vyschnú.

#### Výmena vstupného filtra

- Najprv odoberte mriežku výstupného filtra **A10** ťahom smerom od vysávača v miestach oboch poistiek.
- Potom vyberte výstupný filter **A11** a vymeňte ho za nový.
- Po vložení filtra **A11** späť nasadte mriežku výstupného filtra **A10** a zacvaknite ju za obe poistky.



#### Upozornenie:

Výstupný filter **A11** vkladajte do vysávača plastovou mriežkou smerom von!

### Čistenie vysávača

- Na čistenie vonkajších častí prístroja používajte jemnú handričku navlhčenú vo vlažnej vode. Nepoužívajte drsné čistiace prostriedky, riedidlá alebo rozpúšťadlá, inak by mohlo dôjsť k poškodeniu povrchu prístroja.

### TECHNICKÉ ÚDAJE

Menovité napätie .....	220 – 240 V ~
Menovitý kmitočet .....	50 – 60 Hz
Menovitý príkon .....	700 W
Úroveň hluku .....	78 dB(A)
Dĺžka sieťového kábla .....	5 m
Prevádzkový dosah .....	8 m
Kapacita nádoby na prach .....	2 l
Rozmery (dĺžka × šírka × výška) .....	365 × 260 × 295 mm
Hmotnosť .....	3,7 kg

Deklarovaná hodnota emisie hluku tohto spotrebiča je 78 dB(A), čo predstavuje hladinu A akustického výkonu vzhľadom na referenčný akustický výkon 1 pW.



#### Stupeň ochrany pred úrazom elektrickým prúdom:

Trieda II – Ochrana pred úrazom elektrickým prúdom je zaistená dvojitoú alebo zosilnenou izoláciou.

Zmeny textu a technických parametrov vyhradené.

### POKYNY A INFORMÁCIE O ZAOBCHÁDZANÍ S POUŽITÝM OBALOM

Použitý obalový materiál odložte na miesto určené obcou na ukladanie odpadu.

### LIKVIDÁCIA POUŽITÝCH ELEKTRICKÝCH A ELEKTRONICKÝCH ZARIADENÍ



Tento symbol na produktoch alebo v sprievodných dokumentoch znamená, že použité elektrické a elektronické výrobky sa nesmú pridať do bežného komunálneho odpadu. Pre správnu likvidáciu, obnovu a recykláciu odovzdajte tieto výrobky na určené zberné miesta. Alternatívne v niektorých krajinách Európskej únie alebo iných európskych krajinách môžete vrátiť svoje výrobky miestnemu predajcovi pri kúpe ekvivalentného nového produktu.

Správnou likvidáciou tohto produktu pomôžete zachovať cenné prírodné zdroje a napomáhate prevencii potenciálnych negatívnych dopadov na životné prostredie a ľudské zdravie, čo by mohli byť dôsledky nesprávnej likvidácie odpadov. Ďalšie podrobnosti si vyžiadajte od miestneho úradu alebo najbližšieho zberného miesta.

Pri nesprávnej likvidácii tohto druhu odpadu sa môžu v súlade s národnými predpismi udeliť pokuty.

#### Pre podnikové subjekty v krajinách Európskej únie

Ak chcete likvidovať elektrické a elektronické zariadenia, vyžiadajte si potrebné informácie od svojho predajcu alebo dodávateľa.

#### Likvidácia v ostatných krajinách mimo Európskej únie

Tento symbol je platný v Európskej únii. Ak chcete tento výrobok zlikvidovať, vyžiadajte si potrebné informácie o správnom spôsobe likvidácie od miestnych úradov alebo od svojho predajcu.



Tento výrobok spĺňa všetky základné požiadavky smerníc EÚ, ktoré sa naň vzťahujú.