

**BaByliss**<sup>®</sup>  
PARIS



Fabriqué en Chine  
Made in China

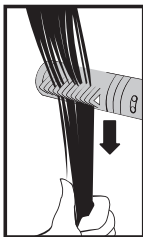
AS126E - B75a

**Návod na obsluhu**

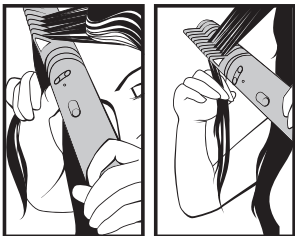
Obr. 1



Obr. 2



Obr. 3



**BABYLISS SARL**  
99 Avenue Aristide Briand  
92120 Montrouge  
France

**www.babyliss.com**  
FAC/2019/07

B-19/330

## **Najskôr si pozorne prečítajte bezpečnostné pokyny.**

### **NÁVOD NA POUŽITIE**

- Dbajte na to, aby boli vlasy z 80 % suché, a prečešte ich, aby neboli strapaté.
- Vlasy rozdeľte na časti, aby boli pripravené na úpravu.
- Pripevnite vybraný nástavec na rukoväť. Ak chcete nástavec vymeniť, prečítajte si kapitolu „Výmena nástavcov“.
- Posunutím tlačidla zvolte nastavenie vhodné pre váš typ vlasov a zapnite prístroj.
- Po použití prístroj vypnite prepnutím do polohy 0 a odpojte ho zo zásuvky.
- Pred uložením nechajte prístroj vychladnúť.

### **Výmena nástavcov**

- Umiestnite nástavec na rukoväť tak, aby boli obidve zarážky v rovine s tlačidlami na rukoväti.
- Tlačte nástavec do rukoväti, pokým nezacvakne na miesto.
- Pokiaľ chcete nástavec odobrať, stlačte a podržte obidve tlačidlá a vytiahnite nástavec z rukoväti.

### **Nástavec s vysúšacou tryskou**

- Nasmerujte prúd vzduchu na vlasy a pohybujte prístrojom okolo hlavy za účelom zariadenia sa nadbytočnej vlhkosti pred začatím stylingu.

### **Nástavec s 38 mm objemovou kefou**

- Umiestnite hlavicu kefy pod prameň vlasov, blízko ku koreňom.
- Použite kefu k nadvihnutiu vlasov pri koreňoch za účelom vytvorenia objemu.
- Posúvajte kefu pomaly po prameni vlasov smerom ku končekom.
- Rovnaký postup opakujte s každým prameňom vlasov.

### **Nástavec s kefou s 20 mm mäkkými štetinami**

- Umiestnite hlavicu kefy pod prameň vlasov, blízko ku koreňom.
- Posúvajte kefu pomaly po prameni vlasov smerom ku končekom.
- Rovnaký postup opakujte s každým prameňom vlasov.

### **Narovnávací nástavec (obr. 1)**

- Pre úplne rovné vlasy: Otočte ovládačom (a) do polohy „Narovnávanie“ (b) a uchopte prameň vlasov široký približne 3 cm. Priložte žehliacu hlavicu nad prameň vlasov (so zubami kefy smerom dole) a posúvajte spotrebičom pomaly po prameni vlasov od koreňov ku končekom. Zaistite, aby kefa vstupovala do vlasov; s napínaním prameňa vlasov si pomôžte druhou rukou (obr. 2).

- **Pre dosiahnutie objemu a narovnaní od korenkov:** Otočte ovládačom (a) do polohy „objem pri korenkoch“ (c) a priložte narovnávaciu hlavicu do vlasov blízko ku korenkom (so zubami kefy smerom hore). Hlavicu v tejto polohe chvíľu podržte a potom spotrebičom jemne schádzajte po prameni vlasov smerom ku končekom. (obr. 3).

### **Nastavenie ohrevu**

K dispozícii sú 2 nastavenia teploty a jedno nastavenie chladenia. Pokiaľ chcete vybrať studené nastavenie „\*“, posuňte prepínač do prvej pozície; druhá pozícia „I“ je určená pre nízku teplotu a tretia pozícia „II“ pre vysokú teplotu.

**Upozornenie:** Pokiaľ máte slabé, jemné, odfarbené alebo farbené vlasy, použite nízku teplotu. Pre hrubšie vlasy použite vysokú teplotu.

### **ČISTENIE A ÚDRŽBA**

Pokiaľ chcete spotrebič uchovať v čo najlepšom stave, postupujte podľa nižšie uvedených krokov:

#### **Všeobecne**

- Uistite sa, že je prístroj vypnutý, odpojený zo zásuvky a vychladnutý. Pokiaľ chcete vyčistiť vonkajšiu časť prístroja, utrite ho vlhkou handričkou. Dbajte na to, aby do prístroja nevníkla voda a aby bol pred použitím celkom suchý.
- Prívodný kábel neomotávajte okolo samotného prístroja, ale vytvorte z kábla voľnú slučku vedenú pozdĺž prístroja.
- Nepoužívajte prístroj, pokiaľ by kábel musel byť veľmi napnutý.
- Po použití kábel vždy odpojte zo zásuvky.

#### **Čistenie filtra**

- Uistite sa, že je prístroj vypnutý, odpojený zo zásuvky a vychladnutý.
- Pomocou mäkkej kefy odstráňte vlasy a ďalšie nečistoty z filtra.

## Informácie o likvidácii opotrebovaného elektrického zariadenia (súkromné domácnosti)



Tento symbol na produktoch a/alebo na priložených dokumentoch znamená, že sa pri likvidácii nesmú elektrické a elektronické zariadenia miešať so všeobecným domácim odpadom.

V záujme správneho obhospodarovania, obnovy a recyklácie odveďte, prosím, tieto produkty na určené zberné miesta, kde budú prijaté bez poplatku. V niektorých krajinách je možné tieto produkty vrátiť priamo miestnemu maloobchodu v prípade, ak si objednáte podobný nový výrobok. Správna likvidácia týchto produktov pomôže ušetriť hodnotné zdroje a zabrániť možným negatívnym vplyvom na ľudské zdravie a prostredie, ktoré môžu inak vzniknúť v dôsledku nesprávneho zaobchádzania s odpadom. Bližšie informácie o najbližšom zbernom mieste získate na miestnom úrade. V prípade nesprávnej likvidácie odpadu môžu byť uplatnené pokuty v súlade s platnou legislatívou.

### **Pre právnické osoby v Európskej únii**

Ak potrebujete zlikvidovať opotrebované elektrické a elektronické zariadenia, bližšie informácie získate od svojho miestneho predajcu alebo dodávateľa.

### **Informácie o likvidácii v krajinách mimo Európskej únie**

Tento symbol je platný len v Európskej únii. Ak si želáte zlikvidovať toto zariadenie, obráťte sa na miestny úrad alebo predajcu a poinformujte sa o správnom spôsobe likvidácie tohto typu odpadu.

Fast Plus s.r.o.  
Na pántoch 18  
831 06 Bratislava