



MLYNČEK NA KÁVU

OBSAH

- 4 VAŠA BEZPEČNOSŤ NA PRVOM MIESTE
- 7 OBOZNÁMTE SA SO SVOJÍM MLYNČEKOM NA KÁVU CG 510
- 9 POUŽITIE VÁŠHO MLYNČEKA NA KÁVU CG 510
- 12 STAROSTLIVOSŤ A ČISTENIE

16



SET

+

-

▶||

Gratulujeme vám

ku kúpe vášho nového mlynčeka na kávu CG 510.

VAŠA BEZPEČNOSŤ NA PRVOM MIESTE

- Tento spotrebič nesmú používať deti. Udržujte spotrebič a jeho prívod mimo dosahu detí.
- Spotrebič môžu používať osoby so zníženými fyzickými, zmyslovými či mentálnymi schopnosťami alebo nedostatkom skúseností a znalostí, ak sú pod dozorom alebo boli poučené o používaní spotrebiča bezpečným spôsobom a rozumejú prípadným nebezpečenstvám.
- Čistenie a údržbu vykonávanú používateľom nesmú vykonávať deti.
- Deti sa so spotrebičom nesmú hrať.
- Ak je prívodný kábel poškodený, jeho výmenu zverte odbornému servisnému stredisku, aby sa zabránilo vzniku nebezpečnej situácie. Je zakázané používať spotrebič s poškodeným prívodným káblom.
- **VAROVANIE: Nesprávne používanie môže spôsobiť poranenie.**
- Venujte zvýšenú pozornosť pri manipulácii s mlecími kameňmi, aby nedošlo k poraneniu.
- Zásobník na kávové zrná utrite mäkkou hubkou mierne navlhčenou v teplej vode a utrite dosucha. Nádobu na mletú kávu môžete

umyt' v teplej vode s trochou kuchynského prostriedku na umývanie riadu. Opláchnite a utrite dosucha.

- Vždy odpojte spotrebič od napájania, ak ho nechávate bez dozoru a pred montážou, demontážou alebo čistením.
- Pred výmenou príslušenstva alebo prístupných častí, ktoré sa pri používaní pohybujú, vypnite spotrebič a odpojte ho od napájania.
 - Tento spotrebič je určený iba na domáce použitie. Spotrebič nie je určený na komerčné použitie. Nepoužívajte tento spotrebič v pohybujúcich sa vozidlách alebo na lodi, nepoužívajte ho vonku, nepoužívajte ho na iný účel, než na ktorý je určený. V opačnom prípade môže dôjsť k zraneniu.
 - Spotrebič nie je určený na použitie v priestoroch, ako sú:
 - kuchynské kúty pre personál v obchodoch, kanceláriách a ostatných pracoviskách;
 - hotelové alebo motelové izby a iné obytné priestory;
 - poľnohospodárske farmy;
 - podniky zaistujúce nocľah s raňajkami.
 - Neponárajte spotrebič, prírodný kábel ani zástrčku prírodného kábla do vody ani inej tekutiny.
 - Zabráňte kontaktu prírodného kábla a zástrčky s vodou alebo inou tekutinou.
 - Používajte spotrebič podľa pokynov uvedených v návode na použitie. V opačnom prípade môže dôjsť k vzniku poranenia, poškodenia spotrebiča alebo vzniku nebezpečnej situácie.
 - Nepoužívajte tento spotrebič s programátorom, časovým spínačom alebo akoukoľvek inou súčasťou, ktorá spína spotrebič automaticky.
 - Tento spotrebič bol navrhnutý IBA na účely mletia pražených kávových zŕn. V žiadnom prípade nepoužívajte spotrebič na iné účely, než na ktoré je určený.
 - Tento spotrebič NEBOL navrhnutý na mletie vopred mletej kávy. Za žiadnych okolností nepoužívajte spotrebič na mletie lepkavých potravín alebo extrémne tvrdých potravín, na prípravu cesta, na mletie ovocia, semien alebo bylínok, napríklad na výrobu karí pasty alebo orieškového masla.
 - Nevkladajte do zásobníka na kávové zrná kovové alebo podobné predmety, ktoré by mohli poškodiť alebo negatívnym spôsobom ovplyvniť činnosť spotrebiča.
 - Pred pripojením spotrebiča k sieťovej zásuvke sa uistite, že sa jeho nominálne napätie uvedené na typovom štítku zhoduje s elektrickým napätím zásuvky.
 - Spotrebič pripájajte iba k riadne uzemnenej zásuvke. Z bezpečnostných dôvodov neodporúčame použitie rozvodky alebo predlžovacieho kábla.
 - Spotrebič neumiestňujte na parapety okien, odkvapkávaciu dosku drezu alebo na nestabilné povrchy. Vždy ho umiestnite na stabilný, rovný a suchý povrch.

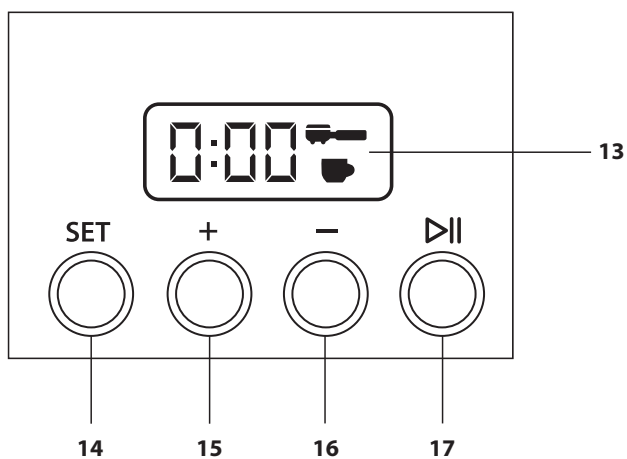
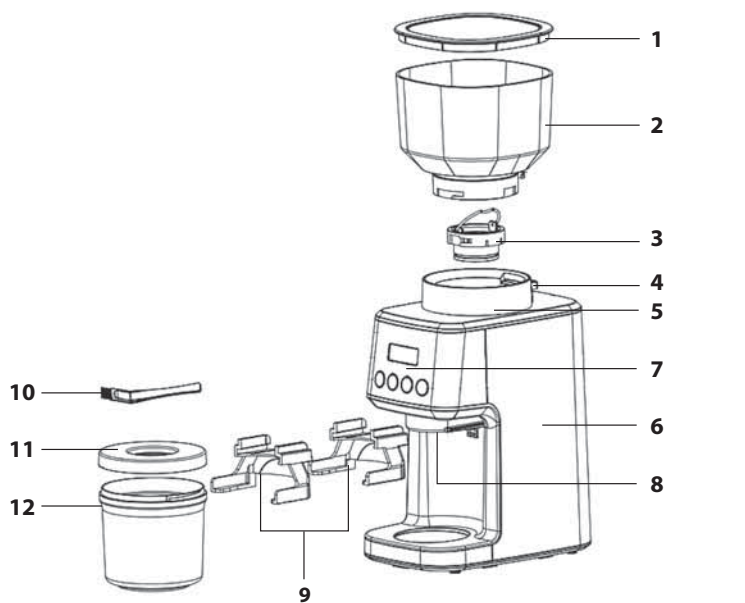
- Spotřebič nekladte na elektrický alebo plynový varič alebo do blízkosti otvoreného ohňa.
- Spotřebič nikdy nepoužívajte v bezprostrednom okolí vane, sprchy alebo bazéna.
- Spotřebič používajte iba s originálnym príslušenstvom, ktoré sa s ním dodáva.
- Spotřebič vždy vypnite a odpojte od sieťovej zásuvky, ak ho nebudete používať, ak ho nechávate bez dozoru, pred jeho rozobratím alebo zostavením, pred plnením zásobníka, pred premiestnením alebo čistením. Pred čistením a premiestnením nechajte spotřebič vychladnúť.
- Spotřebič a jeho príslušenstvo udržiavajte v čistote. Čistenie a údržbu vykonávajte podľa inštrukcií uvedených v kapitole Čistenie a údržba. Spotřebič neumývajte pod tečúcou vodou ani ho neponárajte do vody alebo inej tekutiny.
- Nasadte viečko zásobníka na kávové zrná riadne na zásobník pred zapnutím prístroja.
- Spotřebič nezapínajte, kým nie sú zásobník na kávové zrná a viečko správne zaistené na svojom mieste.
- Nepoužívajte spotřebič bez riadne nasadeného zásobníka na kávové zrná. Počas prevádzky dbajte na vlastnú opatrnosť a nekladajte prsty, ruky, vlasy, oblečenie alebo kuchynské náčinie do blízkosti zásobníka na kávové zrná.
- Nepoužívajte spotřebič dlhšie než 2 minúty, keďže by sa spotřebič mohol prehriať. Ak sa tak stane, vypnite spotřebič a odpojte od sieťovej zásuvky. Nechajte 30 minút vychladnúť a potom skúste znovu zapnúť.
- Pred pripojením spotřebiča k sieťovej zásuvke sa uistite, že sa zhoduje napätie uvedené na jeho typovom štítku s napätím vo vašej zásuvke.
- Neodpájajte spotřebič od sieťovej zásuvky ťahom za sieťový kábel. Mohlo by dôjsť k poškodeniu sieťového kábla alebo sieťovej zásuvky. Kábel odpájajte od zásuvky ťahom za zástrčku sieťového kábla.

DŮLEŽITÉ BEZPEČNOSTNÉ POKYNY NA POUŽÍVANIE VŠETKÝCH ELEKTRICKÝCH ZARIADENÍ

- Pred použitím celkom odviňte napájací kábel.
- Prívodný kábel nenechávajte visieť cez okraj stola alebo pracovnej dosky, dotýkať sa horúcich plôch alebo sa zamať. Nekladte ťažké predmety na sieťový kábel.
- Z bezpečnostných dôvodov odporúčame zapojiť spotřebič do samostatného elektrického obvodu, oddeleného od ostatných spotřebičov. Nepoužívajte rozvodku ani predlžovací kábel na zapojenie spotřebiča do sieťovej zásuvky.
- Aby ste zabránili úrazu elektrickým prúdom, neponárajte spotřebič, jeho základňu ani prívodný kábel do vody alebo inej tekutiny.
- Odporúčame vykonávať pravidelnú kontrolu spotřebiča. Spotřebič nepoužívajte, ak je akokoľvek poškodený alebo ak je chybný napájací kábel alebo zástrčka. Všetky opravy je nutné zveriť najbližšiemu autorizovanému servisnému stredisku Catler.
- Akúkoľvek inú údržbu okrem bežného čistenia je nutné zveriť autorizovanému servisnému stredisku Catler.
- Odporúčame inštalovať prúdový chránič (štandardné bezpečnostné spínače vo vašej zásuvke), aby ste tak zaistili zvýšenú ochranu pri použití spotřebiča. Odporúčame, aby prúdový chránič (s menovitým zvyškovým prevádzkovým prúdom nie viac ako 30 mA) bol inštalovaný do elektrického obvodu, v ktorom bude spotřebič zapojený. Obráťte sa na svojho elektrikára pre ďalšiu odbornú radu.

Návod je tiež dostupný na stránkach www.catler.eu.

OBOZNÁMTE SA SO SVOJÍM MLYNČEKOM NA KÁVU CG 510



1. Veko zásobníka na kávové zrná

2. Zásobník na kávové zrná

Zásobník na kávové zrná s kapacitou cca 250 g je vybavený špeciálnym uzamykateľným systémom na jednoduchšiu manipuláciu so zásobníkom a presypanie nespotrebovaných kávových zrn do vzduchotesnej nádoby.

3. Horný mlecí kameň

4. Tlačidlo na uvoľnenie zásobníka na kávové zrná

5. Otočný ovládač na nastavenie hrubosti mletia

Otočný mechanizmus ovládača umožňuje vybrať správny stupeň mletia zo 31 nastavení. Môžete jednoducho a pohodlne mlieť kávu na všetky spôsoby prípravy od french pressu až po prístroje na kávu espresso.

6. Antikorové telo mlynčeka

Antikorové telo mlynčeka so zabudovaným motorom zaisťuje stabilnú a výkonnú základňu mlynčeka.

7. Ovládací panel

8. Výdajná komora mletej kávy

Výdajná komora je navrhnutá tak, aby ste mohli mlieť kávu priamo do páky aj do dózy.

9. Držiak páky

Mlynček na kávu sa dodáva s dvoma držiakmi rôznej veľkosti. Budete preto môcť pomlieť kávu priamo do páky, a to tak do páky profesionálneho prístroja na prípravu kávy, ako aj do páky domáceho spotrebiča na prípravu kávy.

10. Čistiaca kefka

11. Viečko dózy na mletú kávu

12. Dóza na mletú kávu

13. Displej

14. Tlačidlo SET

15. Tlačidlo +

16. Tlačidlo –

17. Tlačidlo ▷||



POUŽITIE VÁŠHO MLYNČEKA NA KÁVU CG 510

PRED PRVÝM POUŽITÍM

Odstráňte všetok obalový materiál zo spotrebiča a správne ho zlikvidujte. Uistite sa, že ste z obalového materiálu vybrali všetko príslušenstvo pred jeho správnu likvidáciu. Umyte dózu na mletú kávu a držiaky v teplej vode s trochou prípravku na umývanie riadu, riadne opláchnite pod tečúcou vodou a utrite dosucha.

Telo mlynčeka a zásobník na kávové zrná utrite mäkkou hubkou mierne navlhčenou v teplej vode a utrite dosucha.

ZÁSObNÍK NA KÁVOVÉ ZRNÁ – NASADENIE A VYBRATIE

1. Pred nasadením alebo vybratím zásobníka na kávové zrná sa vždy uistite, že je prívodný kábel odpojený od sieťovej zásuvky.
2. Nasadenie zásobníka: Zarovajte symbol  na zásobníku so symbolom ▲ nad tlačidlom na uvoľnenie zásobníka (v zadnej časti mlynčeka) a otočte zásobníkom, až bude symbol ▲ ukazovať na .
3. Uvoľnenie a vybratie zásobníka: Stlačte tlačidlo na uvoľnenie zásobníka. Zásobník sa automaticky uvoľní a pootočí. Teraz môžete vybrať zásobník z tela mlynčeka.

POZNÁMKA:

Ak nie je možné zásobník ľahko nasadiť, odstráňte možné zvyšky kávových zŕn pomocou čistiacej kefy. Mlynček sa nespustí, ak nebude zásobník na kávové zrná správne vložený.

NAPLNENIE ZÁSObNÍKA

Uistite sa, že je zásobník správne nasadený. Odoberte veko zásobníka a nasypťe doň čerstvé kávové zrná.

Nasajte veko. Pred spustením mlynčeka sa vždy uistite, že je veko nasadené.

POZNÁMKA:

Odporúčame naplniť zásobník maximálnym množstvom kávových zŕn. Tým sa vyvinie stály tlak na mlecie kamene, ktorý je dôležitý na správne mletie.



**VAROVANIE:
DO ZÁSOb-
NÍKA NA KÁVOVÉ
ZRNÁ VKLADAJ-
TE IBA ČERSTVO
PRAŽENÉ KÁVO-
VÉ ZRNÁ. NIKDY
DO ZÁSObNÍKA
NEVKLADAJTE MLE-
TÚ KÁVU, DRVENÉ
KÁVOVÉ ZRNÁ,
ORECHY ANI INÉ
POTRAVINY.**

NASTAVENIE HRUBOSTI MLETIA

Hrubosť mletia nastavujete pomocou otočného ovládača.

Ak je zásobník na kávové zrná prázdny, nastavte požadovanú hrubosť, zatiaľ čo je mlynček vypnutý.

Ak je zásobník na kávové zrná plný, nastavte požadovanú hrubosť, až keď je mlynček v prevádzke.

Pomocou otočného ovládača nastavte požadovanú hrubosť mletia od 1 (najjemnejšia mletá káva) do 31 (najhrubšia mletá káva). Je dôležité zvoliť hrubosť mletia podľa metódy prípravy kávy. Linka v prednej časti mlynčeka ukazuje na nastavenú hrubosť mletia.

TABUĽKA HRUBOSTI MLETIA

Nastavenie hrubosti mletia	Spôsob prípravy kávy
1 – 2	Džezva
3 – 5	Prístroje na prípravu kávy espresso
6 – 10	Príprava kávy v sífónových kávovaroch
11 – 20	Prístroje na prevapkávanú kávu
17 – 25	Príprava kávy v ručnom prevapkávači (Pour Over)
26 – 31	Príprava kávy vo french presse

Pri výbere nastavenia hrubosti mletia je dôležité pripomenúť:

- Čím je mletá káva jemnejšia, tým dlhšie bude voda pretekať cez sitko.
- Čím je mletá káva jemnejšia, tým vyššie je riziko upchatia mlynčeka a výdajného miesta. V takom prípade je možné jemne poklepať na veko zásobníka počas mletia, aby ste uvoľnili zablokovanú mletú kávu.

- Ak meliete dlhší čas veľmi jemnú mletú kávu, odporúčame po čase vyčistiť mlecie kamene. Postup čistenia je popísaný v kapitole „Starostlivosť a čistenie“ ďalej v návode.

MLETIE KÁVY

1. Postavte mlynček na rovný, suchý a čistý povrch. Uistite sa, že je správne zložený, je nastavená hrubosť mletia a v zásobníku sú kávové zrná.
2. Pod vývod mletej kávy vložte dózu alebo šálku.
3. Zapojte zástrčku prírodného kábla do sieťovej zásuvky.
4. Zaznie krátke zvukové upozornenie a na displeji sa zobrazí „01“ a symbol šálky. To znamená, že mlynček pomelie jednu porciu mletej kávy pre jednu šálku.
5. Tlačidlami +/- nastavte počet porcií mletej kávy od 1 do 10.
6. Stlačením tlačidla **▶▶** spustíte mletie. Ak potrebujete proces mletia zastaviť, stlačte znovu tlačidlo **▶▶**.
7. Mlynček sa automaticky vypne, hneď ako pomelie požadované množstvo kávy.

POZNÁMKA:

Mlynček si pamätá posledné vykonané nastavenie, ak ho znovu zapnete. To neplatí, ak odpojíte prírodný kábel od sieťovej zásuvky.

ÚPRAVA ČASU MLETIA JEDNEJ PORCIE KÁVY

Ak potrebujete upraviť čas mletia jednej porcie, je potrebné najskôr nastaviť počet porcií – pozrite predchádzajúcu časť návodu.

1. Po nastavení počtu porcií stlačte a podržte tlačidlo SET, až sa na displeji rozblíkajú „3.0“. Táto hodnota označuje východiskový čas mletia jednej porcie mletej kávy.

2. Tlačidlami +/- upravte čas mletej kávy v rozmedzí od 3,0 do 5,0 sekúnd. Každým stlačením predĺžite alebo skráťte čas mletia o 0,1 sekundy.
3. Krátkym stlačením tlačidla SET uložíte nastavenie a stlačením tlačidla ►|| spustíte mletie.

MLETIE KÁVY DO PÁKY

1. Držiak páky nasadte pod vývod mletej kávy. Zasuňte ho až celkom dozadu, až začujete cvaknutie. Na displeji sa automaticky rozsvieti symbol páky (mlynček rozoznal mletie do páky) a hodnota „8.0“ (východiskový čas mletia kávy do páky).
2. Tlačidlami +/- nastavte požadovaný čas mletia od 5,0 do 20,0 sekúnd. Každým stlačením predĺžite alebo skráťte čas mletia o 0,1 sekundy.
3. Do držiaka vložte páku.
4. Stlačením tlačidla ►|| spustíte mletie. Ak potrebujete proces mletia zastaviť, stlačte znovu tlačidlo ►||.

POZNÁMKA:

Ak nevložíte držiak správne, nebude možné nastaviť správny čas mletia kávy.

POHOTOVOSTNÝ REŽIM

Mlynček sa automaticky vypne a prepne do pohotovostného režimu po asi 3 minútach nečinnosti. Stlačením ľubovoľného tlačidla ho znovu zapnete.

TIPY A RADY

- Stupeň nastavenia hrubosti vždy volte podľa spôsobu prípravy kávy – pozrite tabuľku nastavenia hrubosti v predchádzajúcej časti návodu.
- Ak preferujete kávu slabšej chuti, pripravte si kávu podľa odporúčania a potom do šálky prilejte horúcu vodu.

- Ak použijete príliš jemne mletú kávu, môže dôjsť k veľmi pomalej extrakcii kávy. Výsledná káva bude veľmi preextrahovaná a bude veľmi horká. Naopak, príliš hrubo mletá káva urýchli extrakciu a výsledná káva bude podextrahovaná, mdlá a bez výraznej chuti.
- Mletá káva veľmi rýchlo stráca svoju chuť a arómu. Odporúčame používať pri príprave kávy vždy čerstvo mletú kávu.
- Kupujte kávové zrná v menšom balení s dátumom praženia.
- Aby ste predĺžili čerstvosť kávových zŕn, skladujte ich vo vzduchotesnej nádobe na chladnom, tmavom a suchom mieste. Zásobník na kávové zrná nie je vhodný na skladovanie kávových zŕn. Je preto dôležité, aby ste presypali kávové zrná zo zásobníka do vhodnej nádoby a odložili ju.
- Udržujte mlynček v čistote. Tým zaistíte vždy najlepšie výsledky pri príprave kávy.

STAROSTLIVOSŤ A ČISTENIE

Pred čistením odpojte zástrčku prívodného kábla od sieťovej zásuvky a nechajte ho celkom vychladnúť.



VAROVANIE:
**ABY SA ZA-
BRÁNILO ÚRAZU
ELEKTRICKÝM PRÚ-
DOM, NEPONÁ-
RAJTE SPOTREBIČ,
ZÁSTRČKU PRÍVOD-
NÉHO KÁBLA ANI
PRÍVODNÝ KÁBEL
DO VODY ANI INEJ
TEKUTINY.
ŽIADNA ČASŤ
SPOTREBIČA NIE JE
VHODNÁ NA UMÝ-
VANIE V UMÝVAČKE.**



VAROVANIE:
**NEPOUŽÍVAJ-
TE HRUBÉ ČISTIA-
CE PROSTRIEDKY,
DRÔTENKY, HUBKY
S DRÔTENKAMI
A POD., LEBO BY
MOHLI POVRCH
POŠKRABAŤ.**

ČISTENIE TELA MLYNČEKA, ZÁSObNÍKA NA KÁVOVÉ ZRNÁ A DÓZY NA MLETÚ KÁVU

1. Odstráňte zásobník na kávové zrná z mlynčeka a presypte nespotrebovaná kávové zrná do vzduchotesnej nádoby.
2. Utrite telo mlynčeka a zásobník mäkkou hubkou mierne navlhčenou v teplej vode a utrite dosucha.
3. Umyte dózu na mletú kávu, viečko a držiaky v teplej vode s trochou prípravku na umývanie riadu, riadne opláchnite pod tečúcou vodou a utrite dosucha.

ČISTENIE MLECÍCH KAMEŇOV

V závislosti od častosti používania mlynčeka je potrebné čistiť pravidelne mlecie kamene. Ak používate mlynček denne, je potrebné mlecie kamene čistiť približne raz za tri týždne, aby ste zaistili správny chod mlynčeka. Pravidelná údržba mlecích kameňov predlžuje ich životnosť, a tým aj životnosť mlynčeka.

1. Uvoľnite a vyberte zásobník na kávové zrná. Tie presypte do vzduchotesnej nádoby.
2. Prázdny zásobník nasadte späť do mlynčeka a spustite mlynček naprázdno, aby ste odstránili zvyšky kávových zŕn z mlecích kameňov. Potom znovu uvoľnite a vyberte zásobník na kávové zrná.
3. Uchopte horný mlecí kameň za rukoväť a otočením proti smeru hodinových ručičiek ho uvoľnite a následne vyberte z mlecej komory.
4. Pomocou čistiackej kefy odstráňte zvyšky mletej kávy z horného mlecieho kameňa.
5. Čistiacou kefkou takisto očistite dolný mlecí kameň, mlecíu komoru a vývod mletej kávy.
6. Nasadte horný mlecí kameň do mlecej komory tak, aby výstupky v mlecej komore boli zarovnané s výrezmi

na kameni. Otočte horným mlecím kameňom v smere hodinových ručičiek, až ucítite odpor.

7. Nasadte zásobník na kávové zrná.

TEPELNÁ POISTKA

Mlynček je vybavený tepelnou poistkou, ktorá sa aktivuje v okamihu, keď by malo dôjsť k jeho prehriatiu. Ak takáto situácia nastane, mlynček automaticky preruší svoj chod a vypne sa. Odpojte zástrčku prírodného kábla od sieťovej zásuvky a nechajte mlynček asi 30 minút vychladnúť. Potom ho budete môcť znovu používať.

ULOŽENIE

Ak nebudete mlynček používať, vyčistite ho podľa vyššie uvedených pokynov. Uložte mlynček na čisté a suché miesto, mimo dosahu detí alebo zvierat.

CHYBOVÉ HLÁSENIA

Chybový kód	Popis	Riešenie
E1	Zásobník na kávové zrná nie je nasadený alebo je zle nasadený.	Nasadte zásobník na kávové zrná podľa pokynov v tomto návode.
E2	Celkový čas mletia je 100 sekúnd. Mlynček sa automaticky vypne, aby nedošlo k jeho prehriatiu a poškodeniu.	Odpojte zástrčku prírodného kábla od sieťovej zásuvky a nechajte mlynček asi 30 minút vychladnúť. Potom ho budete môcť znovu používať.
	Motor je prehriaty.	

Poznámka:

Ak problém pretrváva, prestaňte mlynček používať a obráťte sa na autorizované servisné stredisko.

POKYNY A INFORMÁCIE O ZAOBCHÁDZANÍ S POUŽITÝM OBALOM

Použitý obalový materiál odložte na miesto určené obcou na ukladanie odpadu.

LIKVIDÁCIA POUŽITÝCH ELEKTRICKÝCH A ELEKTRONICKÝCH ZARIADENÍ



Tento symbol na produktoch alebo v sprievodných dokumentoch znamená, že použité elektrické a elektronické výrobky sa nesmú pridať do bežného komunálneho odpadu. S cieľom zaistiť správnu likvidáciu, obnovu a recykláciu odovzdajte tieto výrobky na určené zberné miesta. Alternatívne v niektorých krajinách Európskej únie alebo iných európskych krajinách môžete vrátiť svoje výrobky miestnemu predajcovi pri kúpe ekvivalentného nového produktu. Správnou likvidáciou tohto produktu pomôžete zachovať cenné prírodné zdroje a napomáhate prevencii potenciálnych negatívnych dopadov na životné prostredie a ľudské zdravie, čo by mohli byť dôsledky nesprávnej likvidácie odpadov. Ďalšie podrobnosti si vyžiadajte od miestneho úradu alebo najbližšieho zberného miesta. Pri nesprávnej likvidácii tohto druhu odpadu sa môžu v súlade s národnými predpismi udeliť pokuty.

Pre podnikové subjekty v krajinách Európskej únie

Ak chcete likvidovať elektrické a elektronické zariadenia, vyžiadajte si potrebné informácie od svojho predajcu alebo dodávateľa.

Likvidácia v ostatných krajinách mimo Európskej únie

Tento symbol je platný v Európskej únii. Ak chcete tento výrobok zlikvidovať, vyžiadajte si potrebné informácie o správnom spôsobe likvidácie od miestnych úradov alebo od svojho predajcu.



Tento výrobok spĺňa všetky základné požiadavky smerníc EÚ, ktoré sa naň vzťahujú.

Zmeny v texte, dizajnu a technických špecifikáciách sa môžu meniť bez predchádzajúceho upozornenia a vyhradzuje si právo na ich zmenu.

Čeština je pôvodná verzia.

Adresa výrobcu: FAST ČR, a.s., U Sanitasy 1621, Říčany CZ-251 01

Because of continuous improvement of design and other properties, your product may slightly differ from the one shown on the pictures in this manual.

Z dôvodu neustáleho zdokonaľovania dizajnu a ďalších vlastností sa môže vami zakúpený výrobek mírně lišit od výrobku uvedeného na obrázcích v tomto návode.

Z dôvodu neustáleho zdokonaľovania dizajnu a ďalších vlastností sa môže vami kúpený výrobok mierne lišiť od výrobku uvedeného na obrázkoch v tomto návode.

A kivitel és más jellemzők állandó fejlesztése miatt a megvásárolt termék enyhén eltérhet az ezen útmutatóban található képeken mutatott terméktől.

Ze względu na ciągłe udoskonalanie designu i innych właściwości, zakupiony produkt może się nieznacznie różnić od produktu przedstawionego na rysunkach w niniejszej instrukcji.

Из-за постоянного улучшения дизайна и других свойств ваш продукт может немного отличаться от представленного на рисунках в данном руководстве.

WWW.CATLER.EU