



Fully Automatic Espresso Machine

User Manual



CEG 3192 B

EN - DE - FR - TR - ES - CS - IT - PL - RO - SK - RU - NL - AR



01M-8911403200-2721-04

Nejprve si přečtěte tento návod, prosím!

Vážení zákazník,

Děkujeme Vám, že jste si zvolili spotřebič Beko. Doufáme, že Vám výrobek, který byl vyroben kvalitně a moderními technologiemi, přinese to nejlepší. Přečtěte si proto pečlivě celý tento návod a veškerou doprovodnou dokumentaci ještě předtím, než začnete výrobek používat, a uschovejte je pro pozdější nahlédnutí. Pokud postoupíte produkt někomu jinému, předejte mu i tento návod. Postupujte podle všech upozornění a informací uvedených v návodu.

Význam symbolů

V různých částích tohoto návodu jsou použity tyto symboly.



Důležité informace nebo užitečné rady o použití.



NEBEZPEČÍ: Upozornění na nebezpečné situace vůči životu a majetku.



UPOZORNĚNÍ: Varování naznačuje potenciálně nebezpečnou situaci.



UPOZORNĚNÍ: Výstraha naznačuje možné materiální škody.



Materiály jsou určeny pro styk s potravinami.



Tento produkt byl vyroben v nejmodernějších ekologických a zařízeních.

Neobsahuje PCB.

1 Důležité pokyny pro bezpečnost a životní prostředí

Tento oddíl obsahuje bezpečnostní pokyny, které pomohou zajistit ochranu před rizikem zranění a materiálních škod. Nedodržení těchto pokynů způsobí neplatnost záruky.

1.1 Nebezpečí související s elektrickým proudem

Nebezpečí ohrožení života elektrickým proudem!

Dotyk s vodiči nebo částmi pod napětím může vést k vážnému úrazu nebo dokonce smrti!

Dodržujte následující bezpečnostní opatření k zabránění úrazu elektrickým proudem:

- Nepoužívejte spotřebič, pokud je poškozen jeho napájecí kabel nebo zástrčka. Kontaktujte autorizovaný servis.

- Neotvírejte opláštění kávovaru. Nebezpečí úrazu elektrickým proudem v případě dotyku s částmi pod napětím a / nebo změn elektrické a mechanické konfigurace.
- Před čištěním zásobníku na zrnkovou kávu vytáhněte zástrčku přístroje ze zásuvky. Nebezpečí ze strany rotujících kávomlýnku!

1.2 Nebezpečí popálení nebo opaření

Během provozu se mohou určité části spotřebiče zahřát na vysokou teplotu! Vydané nápoje a unikající pára jsou velmi horké!

Dodržujte následující bezpečnostní opatření k zabránění popálení / opaření sebe a / nebo ostatních osob:

- Nedotýkejte se kovových pouzder na obou výpustích kávy.

1 Důležité pokyny pro bezpečnost a životní prostředí

- Vyhněte se přímému kontaktu pokožky s unikající párou nebo horkou oplachovací, čisticí a odvápnovací vodou.
- Je-li poškozený připojovací kabel, jeho výměnu smí provádět pouze zástupce servisu doporučeného výrobcem, aby se zabránilo jakémukoli nebezpečí! Obráťte se, prosím, na výrobce nebo jeho zákaznický servis.

1.3 Základní bezpečnostní opatření

Dodržujte následující bezpečnostní opatření pro zajištění bezpečné manipulace s kávovarem:

- Nikdy se nehrajte s obalovým materiálem. Nebezpečí udušení Všechny obalové materiály uchovávejte mimo dosah dětí.
- Před použitím zkontrolujte kávovar, zda nemá viditelné známky poškození. Nepoužívejte poškozený kávovar. Kontaktujte autorizovaný servis.
- Opravy kávovaru smí provádět pouze autorizovaný odborník nebo zákaznický servis. Nekvalifikované opravy mohou vést ke vzniku značného nebezpečí pro uživatele. Způsobí rovněž ztrátu záruky.
- Opravy kávovaru během záruční doby smí provádět pouze servisní centra autorizovaná výrobcem, jinak dojde k zániku záruky v případě následného poškození.
- Vadné díly je možné vyměnit pouze za originální náhradní díly. Pouze originální náhradní díly zaručují, že jsou splněny požadavky na bezpečnost.

1 Důležité pokyny pro bezpečnost a životní prostředí

- Tento spotřebič mohou používat děti starší 8 let a osoby s omezenými tělesnými, smyslovými nebo mentálními schopnostmi anebo osoby bez příslušných znalostí a zkušeností, pokud jsou pod dozorem nebo byly poučeny o bezpečném užívání tohoto přístroje a chápou nebezpečí, které mohou vzniknout při jeho používání. Děti si nesmí se spotřebičem hrát. Čištění a uživatelskou údržbu nesmí vykonávat děti, ledaže jsou starší 8 let a jsou pod dohledem.
- Tento spotřebič je určen pouze pro použití v domácnosti a podobných prostředích, jako jsou například:
 - kuchyňky pro zaměstnance v obchodech, kancelářích a jiných pracovních prostředích,
 - na farmách,
 - klienty v hotelích, motelech a dalších obytných prostředích;
- v prostředí ubytování typu Bed and Breakfast.
- Chraňte kávovar před vlivy počasí, jako je déšť, mráz a přímé sluneční záření. Nepoužívejte kávovar ve venkovním prostředí.
- Nikdy neponořujte kávovar, síťový kabel nebo zástrčku do vody nebo jiných kapalin.
- Nemyjte kávovar ani jeho příslušenství v myčce na nádobí.
- Nelijte žádné jiné tekutiny kromě vody ani nevkládejte potraviny do nádržky na vodu.
- Neplňte nádržku na vodu nad značku maximální hladiny (spodní hrana plnicího otvoru).
- Přístroj používejte pouze tehdy, je-li vložena odpadní nádoba, odkapávací miska a mřížka na šálky.
- Netahejte za kabel pro vytažení zástrčku ze zásuvky a nedotýkejte se jí mokřýma rukama.

1 Důležité pokyny pro bezpečnost a životní prostředí

- Nedržte kávovar za síťový kabel.
- Udržujte spotřebič a jeho kabel mimo dosah dětí mladších 8 let.
- Spotřebič je možné používat pouze pro přípravu kávy.
- Děti by měly být pod dohledem, aby se nehrály s tímto spotřebičem.
- Před každým čištěním a pokud se spotřebič nepoužívá, jej odpojte ze zásuvky.
- Umístěte spotřebič tak, aby zástrčka byla vždy přístupná.
- Spotřebič používejte vždy na stabilním, rovném, čistém, suchém a neklouzavém povrchu.
- Spotřebič není zabudovaným kávovarem a není určen k použití ve skřínce. Kávovar nesmí být při používání umístěn ve skřínce.
- Napájecí kabel nemačkejte ani neohýbejte a nemněte ve ostré hrany, aby nedošlo k jeho poškození. Napájecí kabel udržujte mimo dosah horkých povrchů a otevřeného ohně.
- Síťové napětí musí odpovídat údajům uvedeným na typovém štítku spotřebiče.
- Spotřebič používejte pouze s uzemněnou zásuvkou.
- Nepoužívejte spotřebič s prodlužovacím kabelem.
- Když je spotřebič zapojen do zásuvky, nedotýkejte se ho mokřýma nebo vlhkýma rukama.

1 Důležité pokyny pro bezpečnost a životní prostředí

1.4 Zamýšlené použití

Plně automatický kávovar Beko je určen pro použití v domácnostech a podobných prostředích, například v kuchyňkách pro zaměstnance, obchodech, kancelářích a podobných oblastech nebo zákazníky v ubytováních typu bed & breakfast, hotelích, motelech a jiných typech ubytování. Tento kávovar není určen ke komerčnímu využití. Stroj je určen pouze pro přípravu kávy a horké mléko a vodu. Jakékoliv jiné použití, než uvedené dříve, je považováno za nesprávné použití.

Nebezpečí vyplývající z nesprávného použití!

Není-li použit k zamýšlenému účelu nebo je-li používán jakýmkoli jiným způsobem, kávovar může být nebo se může stát zdrojem nebezpečí.



VAROVÁNÍ: Proto kávovar může být použit pouze k zamýšlenému účelu.



VAROVÁNÍ: Dodržujte postupy popsané v tomto návodu k použití.

Žádné nároky jakéhokoliv druhu nebudou přijaty za škody nebo zranění vyplývající z použití kávovaru pro jiný než zamýšlený účel.

Riziko musí nést pouze majitel přístroje.

1.5 Omezení odpovědnosti

Všechny technické informace, údaje a pokyny k instalaci, obsluze a údržbě kávovaru obsažené v tomto návodu k použití představují aktuální stav v době tisku a jsou založeny na nejlepších možných znalostech získaných zkušeností a know-how.

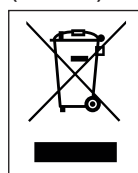
Žádné nároky nelze odvodit z informací, ilustrací a popisů v tomto návodu k použití.

Výrobce nepřijímá žádnou odpovědnost za škody nebo zranění vzniklé nedodržením návodu k použití, použitím k jiným než zamýšleným účelům, neodbornými opravami, nepovolené úpravami

nebo použitím neschválených náhradních dílů.

1.6 Dodržování směrnice WEEE a o likvidaci odpadů:

Tento produkt splňuje směrnici EU WEEE (2012/19/EU). Tento výrobek nese symbol pro třídění, platný pro elektrický a elektronický odpad (WEEE).



Tento symbol znamená, že příslušný produkt na konci jeho životnosti nesmí být likvidován spolu s jiným domácím odpadem. Použité zařízení musíte odnést do oficiální sběrně pro recyklaci elektrických a elektronických zařízení. Obratě se na místní úřady nebo na prodejce, u kterého jste si zařízení zakoupili, a informujte se o umístění sběrných zařízení. Každá domácnost hraje důležitou roli ve sběru a recyklaci starých zařízení. Správná likvidace starého zařízení pomáhá předejít možným negativním následkům pro životní prostředí a lidské zdraví.

1.7 Dodržování směrnice RoHS:

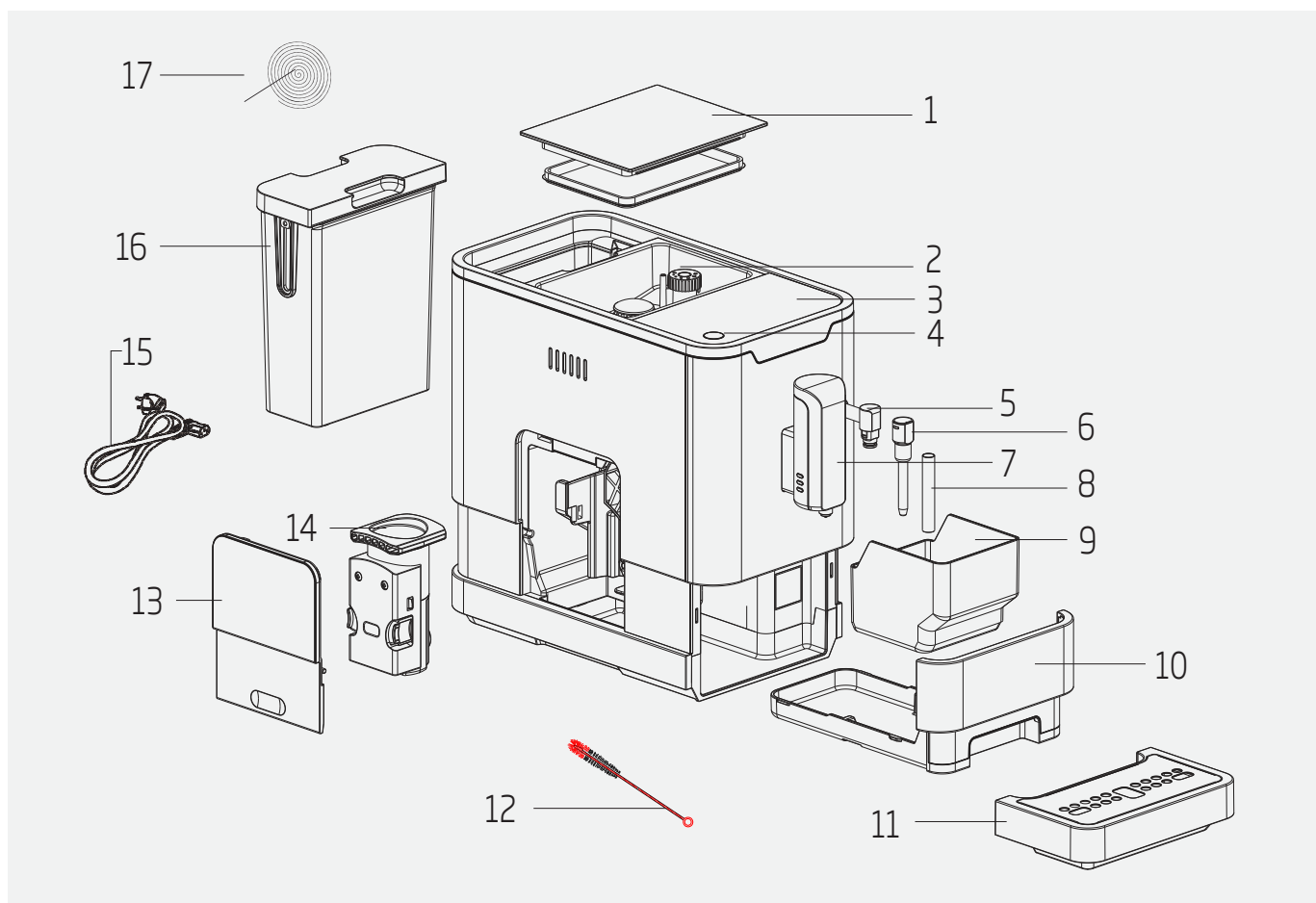
Produkt, který jste zakoupili splňuje směrnicí EU RoHS (2011/65/EU). Neobsahuje žádné škodlivé ani zakázané materiály, které jsou směrnicí zakázané.

1.8 Informace o balení



Balení produktu je vyrobeno z recyklovatelných materiálů, v souladu s naší národní legislativou. Obalové materiály nelikvidujte s domácím nebo jiným druhem odpadu. Odveďte je na sběrné místo balícího materiálu, které má pověření místních orgánů.

2 Váš plně automatický kávovar



1. Obal nádoby na kávová zrna
2. Nádoba na kávová zrna
3. Ovládací panel
4. Tlačítko Zapnutí / Vypnutí
5. Parní tryska
6. Kryt trysky
7. Nastavitelný výtok kávy
8. Kovová trubice
9. Nádoba na kávu
10. Vnitřní odkapávací vanička
11. Externí odkapávací vanička
12. Čisticí kartáč
13. Servisní dveře
14. Varná jednotka
15. Napájecí kabel
16. Nádrž na vodu
17. Jehla na čištění

Technické údaje

Napájení:

220-240 V~, 50-60 Hz












Výkon: 1350 W

Technické a konstrukční změny vyhrazeny.

Všechny deklarované hodnoty na produktu a na vytištěných letáčích jsou zachycovány po laboratorních měřeních provedených podle souvisejících norem. Tyto hodnoty se mohou lišit v závislosti na použití a od okolních podmínek.

3 Displej

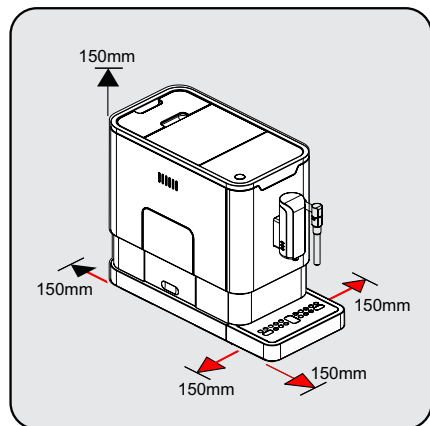
3.1 Ovládací panel

	Bliká: Nízká hladina vody / Chybí vodní nádrž
	Nedostatek kávových zrn
	Stálé kontrolní světlo: Nádoba na kávové sedliny je plná Blikající světlo: Chybí vnitřní zásobník na odkapávání / kávové usazeniny
	Stálé kontrolní světlo: Varná jednotka chybí / je nesprávně nainstalována Blikající světlo: Servisní dveře jsou nesprávně otevřené / namontované
	Stálé kontrolní světlo: Je třeba odvápnění Blikající světlo: Probíhá odstraňování vodního kamene
	Běží funkce vyprázdnění systému
	Tlačítko Zapnutí / vypnutí
	Tlačítko páry
	Tlačítko horké vody
	Tlačítko na silné espresso (25 - 40 ml kávy s jedním stiskem tlačítka)
	Tlačítko na jemné espresso (51 - 69 ml kávy jedním stiskem tlačítka)

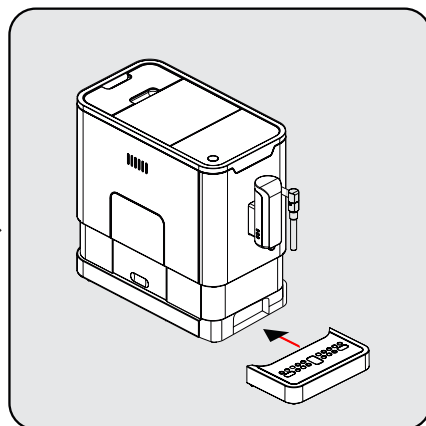
4 Příprava

4.1 Instalace

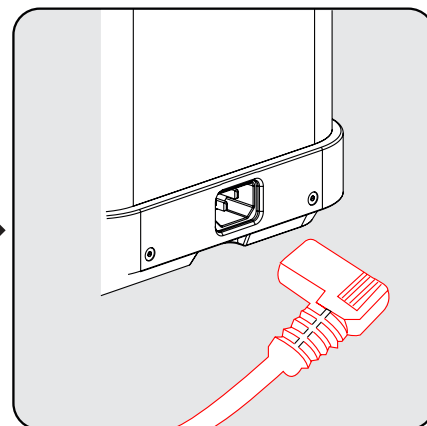
i Odstraňte z přístroje veškeré ochranné fólie, nálepky a jakýkoli jiný obalový materiál.



Vyberte si bezpečný a stabilní povrch s lehce dostupným zdrojem energie a umožněte minimální vzdálenost od stran strojů.



Vložte externí odkapávací plech. Ujistěte se, že je vložen správně.



Rozviňte a vyrovnejte napájecí kabel a zapojte zástrčku do zásuvky umístěné na zadní straně zařízení. Druhý konec napájecího kabelu zasuňte do síťové zásuvky s vhodným napájecím napětím.

4.2 Plnění nádrže dávkovače vody

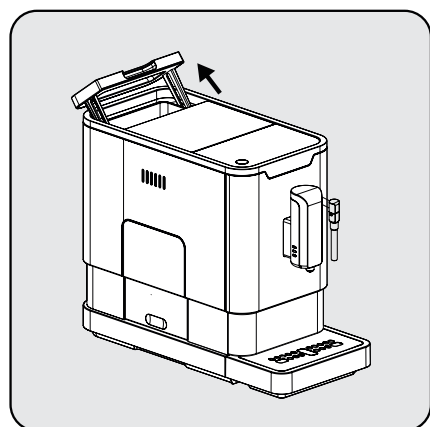


O programu ochrany: Pokud nádrž na vodu není úplně vložena do přístroje, během procesu vaření se aktivuje ochranný režim za 15 sekund. Na ovládacím panelu se rozsvítí tlačítko horké vody.

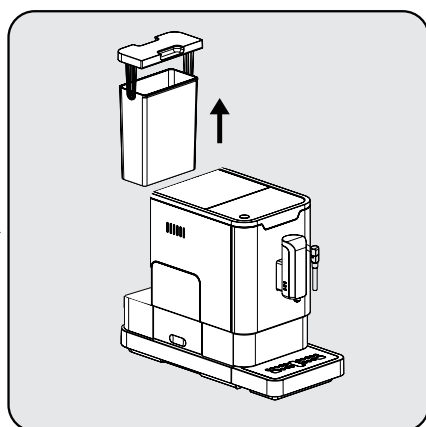
1. Ujistěte se, že je nádržka na vodu zcela zasunuta do stroje.
2. Stiskněte tlačítko horké vody. Po vypuštění horké vody bude stroj v pohotovostním stavu.



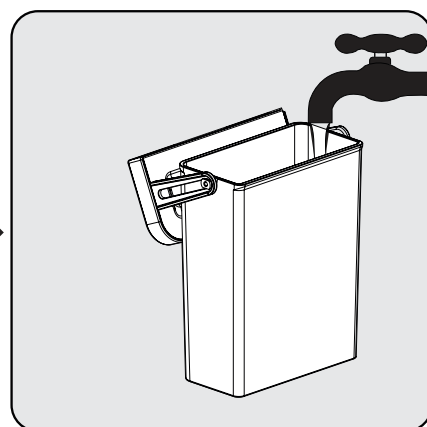
UPOZORNĚNÍ: Když  bliká, v nádrži na vodu je málo vody a vyžaduje naplnění.



Zvedněte nádrž na vodu pomocí víka s rukojetí.



Vytažení zásobníku na vodu.



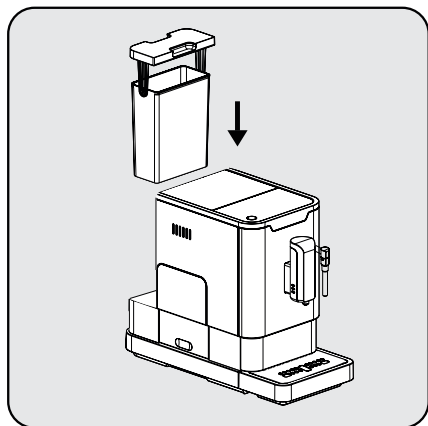
Opláchněte nádržku na vodu čerstvou vodou, pak ji naplňte na úroveň Max a vložte ji zpět do zařízení. Zkontrolujte, zda je zcela zasunuta.

4 Příprava

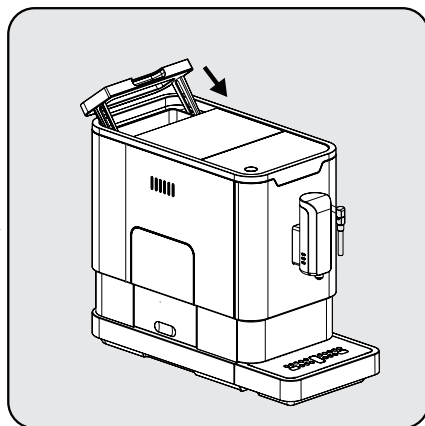
i Pro zabránění přetečení vody z nádrže na vodu, nepřidávejte vodu přímo do zařízení pomocí jiné nádoby.



UPOZORNĚNÍ: Nikdy nenaplňujte nádrž na vodu teplou nebo horkou, perlivou vodou nebo jinou tekutinou, která by mohla poškodit nádrž na vodu a stroj.



Nádobu na vodu vložte zpět pomocí eka s rukojetí.

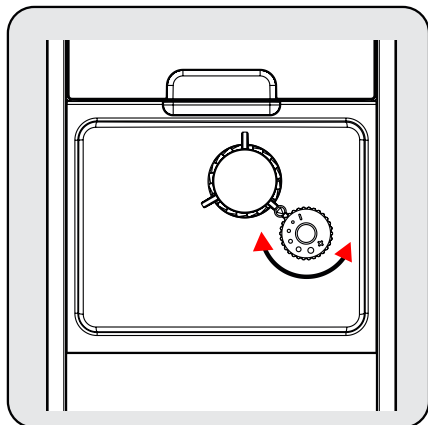


Nádobu na vodu zavřete pomocí víka.

5 Obsluha

5.1 Nastavení mletí

Otáčením nastavovacího knoflíku na nádobě na zrna můžete nastavit mlýnek tak, aby vyhovoval vaší pražené kávě:



UPOZORNĚNÍ: Nikdy nenastavujte mlýnek, když je v provozu.

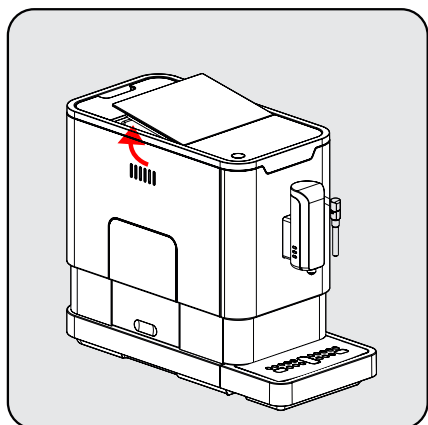


Tečky na nastavovacím knoflíku označují jemnost mletí.

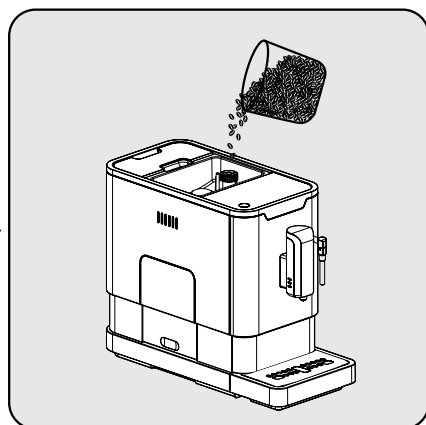
5.2 Naplňování nádoby na zrnkovou kávu



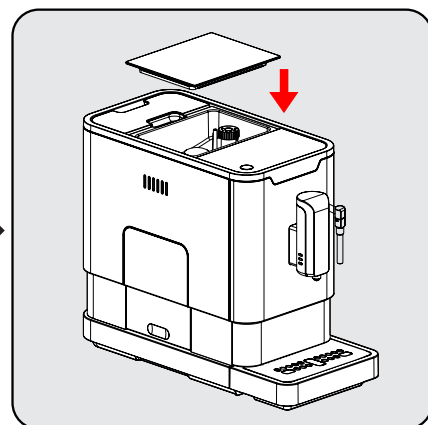
Když  bliká, je třeba spotřebič naplnit zrnkovou kávou.



Odstraňte víko nádoby na zrnkovou kávu.



Pomalu nasypete zrnkovou kávu.



Nasad'te zpět víko nádoby.

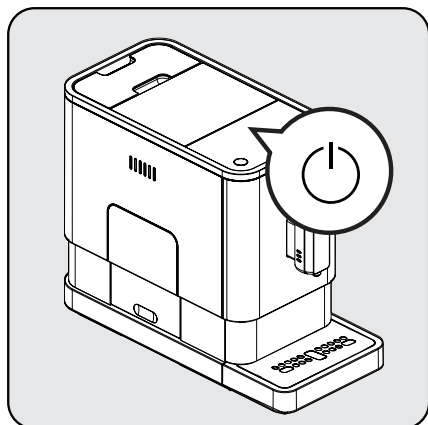


UPOZORNĚNÍ: Nádobu zrnkové kávy plňte pouze kávovými zrny. Mletá káva, instantní káva, karamelizovaná káva a jakékoliv jiné předměty mohou stroj poškodit.

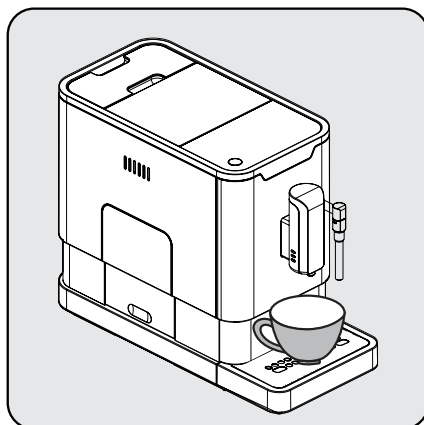
5 Obsluha

i Před prvním použitím stiskněte tlačítko horké vody, abyste vyčistili vnitřek kávovaru.

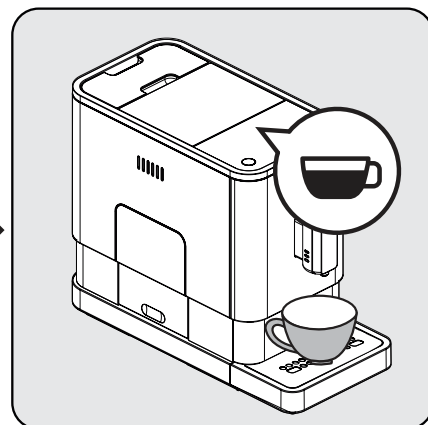
5.3 Příprava vaší kávy



Spotřebič zapněte stisknutím tlačítka zapnutí / vypnutí. Spotřebič se zapne v pohotovostním režimu a bude připraven k použití vytékáním horké vody z výpusti kávy.



Dejte šálek pod výlevku kávy a upravte výšku výlevky tak, aby vešla do šálku.



Stiskněte tlačítko espresso a rozsvítí se kontrolka, přičemž kontrolky osvětlení naznačují, že přístroj připravuje šálek kávy. Když se zařízení vrátí do pohotovostního stavu, káva je připravena k servírování.

i Spotřebič vypněte stisknutím tlačítka zapnutí / vypnutí.

i Podle toho, jakou chuť kávy upřednostňujete stiskněte silné nebo mírně espresso.

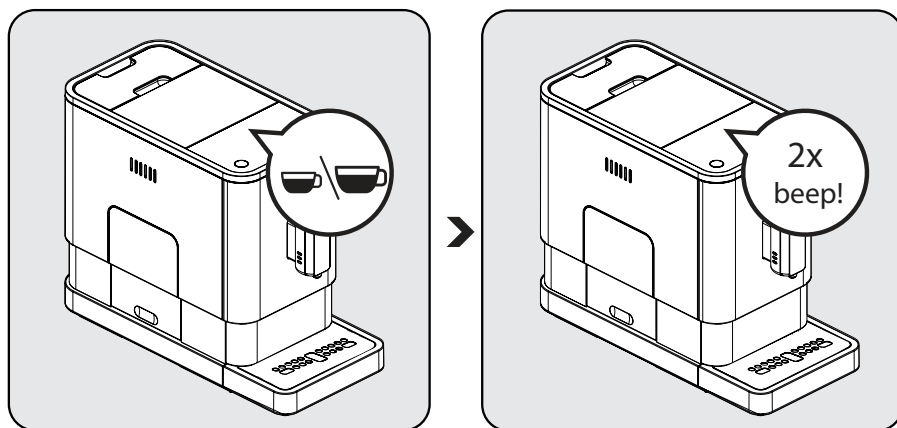
i Před prvním použitím stiskněte tlačítko horké vody, abyste vyčistili vnitřek kávovaru.

i Zařízení je vybaveno automatickým vypínáním. V závislosti na zvoleném režimu bude mít spotřebič různé časování automatického vypnutí.

5 Obsluha

5.4 Úprava objemu vaší kávy / horké vody

Můžete uložit požadovaný objem kávy pro silné espresso i mírné espresso a také teplou vodu od 25 ml do 250 ml.



Když připravujete kávu (silné espresso nebo jemné espresso), stiskněte a podržte tlačítko, které jste vybrali. Zatímco držíte tlačítko, zařízení bude nadále připravovat šálek kávy.

Když objem kávy dosáhne požadovaný objem, tlačítko uvolněte. Pokud uslyšíte dvě pípnutí, znamená to, že přístroj uložil vámi preferované množství kávy.

Chcete-li obnovit výchozí/tovární nastavení;

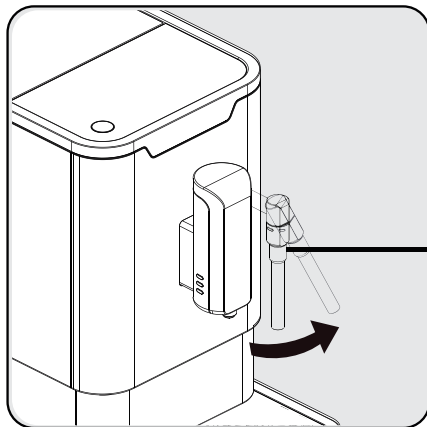
Chcete-li obnovit výchozí nastavení výběru množství kávy a horké vody zaznamenané v paměti, je nutné obnovit tovární nastavení.

1. Když je spotřebič vypnut, odstraňte vnitřní a vnější odkapávací nádobku,
 2. Sejměte servisní kryt,
 3. Odstraňte nádržku na vodu,
 4. Umístěte servisní kryt,
 5. Stiskněte tlačítko pro zapnutí a vypnutí na 5 sekund (2 krát pípně)
 6. Otevřete servisní kryt,
 7. Umístěte nádobku na vodu,
 8. Zavřete servisní kryt,
 9. Umístěte odkapávací tácek.
- Spotřebič byl resetován na tovární nastavení.

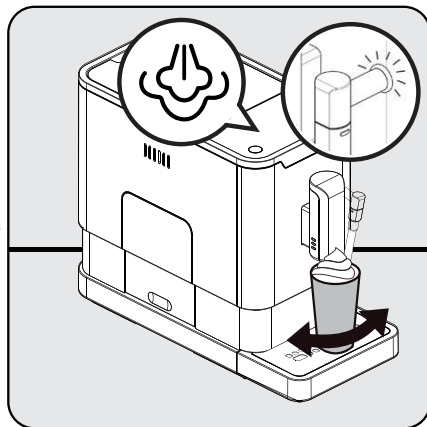
5 Obsluha

5.5 Příprava zpěněného mléka na kávu

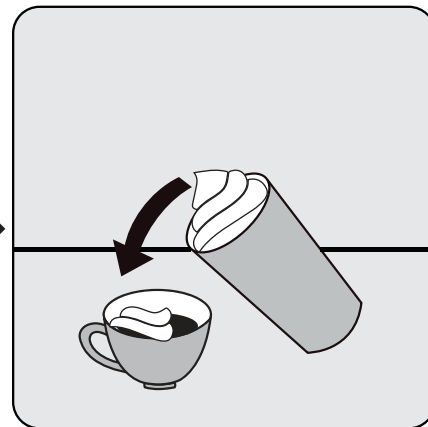
i Protože je teplota páry vyšší než teplota espressa, mělo by se espresso připravit před výrobou pěněního mléka. Jinak by se mohlo espresso spálit.



Kávu na espresso připravte do většího šálku. Otočte parní trysku směrem k odkapávací misce.



Stiskněte tlačítko páry. Kontrolka páry bude blikat. Pak se přístroj zahřeje a vypustí zbytkovou vodu do odkapávací nebo do jiné nádoby. Když kontrolka páry přestane blikat a bude stále svítit, postavte pod parní trysku nádobu s mlékem a ponořte parní trysku asi 5 cm hluboko do nádoby. Otočte nádobu, dokud z ní bude vycházet horká pára.



Nalijte horké pěnění mléka do espressa. Nyní si můžete vychutnat svou kávu!

i Po použití parní trysky očistěte trysku od zbytků mléka tak, že trysku setřete vlhkým hadrem.

i Zbytky mléka, které se mohou hromadit na konci trysky, se doporučuje odstranit aktivací funkce horké vody z trysky.

5.6 Horká voda

Zařízení může vydávat horkou vodu jednoduchým stisknutím tlačítka horké vody. Tlačítko horké vody a osvětlení se rozsvítí, což znamená, že zařízení ohřívá vodu. Když se tlačítko horké vody a osvětlení vypnou, voda je připravena k podávání.

5 Obsluha



5.7 Výběr režimu




Stroj má tři různá nastavení: výchozí nastavení, režim ECO a rychlý režim. V režimu ECO přístroj šetří více energie. V rychlém režimu může uživatel kávu zrychlit jako je nastaveno ve výchozím nastavení.


	Režim ECO	Rychlý režim	Výchozí nastavení
Světlo	Ne	Ano	Ano
Předvaření *	Ano	Ne	Ano
Čas automatického vypnutí	10 min	30 min	20 min
Paměť objemu poháru	Ano	Ano	Ano



Funkce předvaření zvlhčuje mleté zrna ve varné jednotce malým množstvím vody před úplným vypuštěním. To rozšiřuje mletou kávu, aby ve varné jednotce vytvořila větší tlak, který pomáhá extrahovat všechny oleje a dosáhnout plnou chuť ze zrn.

1. Když je zařízení v pohotovostním stavu, stiskněte a podržte  na 5 sekund.
2. Pak bude blikat ikona  a následující tlačítko bude mít následující indikace pro různá nastavení:

	Tlačítko horké vody 	Tlačítko pro silné espresso 	Tlačítko pro jemné espresso 
V ECO režimu	Světlo zapnuto	Bliká	Bliká
V rychlém režimu	Ano	Ne	Bliká
Ve výchozím nastavení	Bliká	Bliká	Světlo zapnuto

3. Stiskněte tlačítko horké vody pro režim ECO, tlačítko silného espressa pro režim rychlosti a tlačítko jemného espressa pro výchozí nastavení. Po volbě režimu uslyšíte dvě pípnutí. (Poznámka: Pokud stisknete tlačítko světla pro každý režim, stroj neposkytne odezvu).
4. Pokud si přejete ponechat nastavení nezměněné, stiskněte  znovu nebo počkejte 5 sekund, dokud se zařízení vrátí do pohotovostního stavu.

6 Čištění

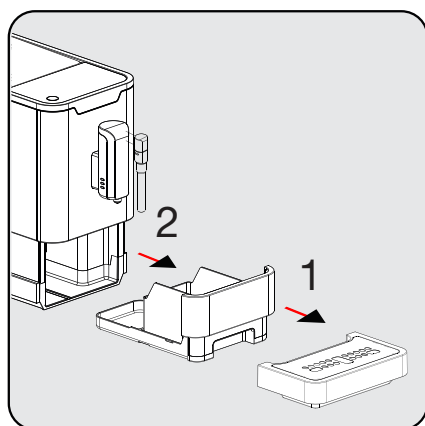
6.1 Čištění spotřebiče

1. Odpojte napájecí kabel z elektrické zásuvky.
2. Vylijte všechnu vodu z vnitřní a vnější odkapávací misky.
3. K čištění skvrn na přístroji použijte navlhčený hadřík nebo čisticí prostředek, který neškrábe.

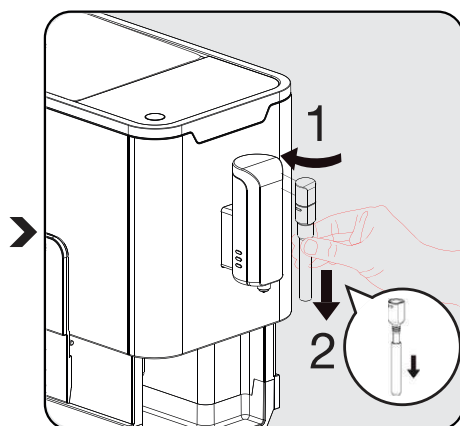


UPOZORNĚNÍ: K čištění zařízení nikdy nepoužívejte abrazivní, ocotové nebo odvápnovací prostředky, které nejsou součástí balení.

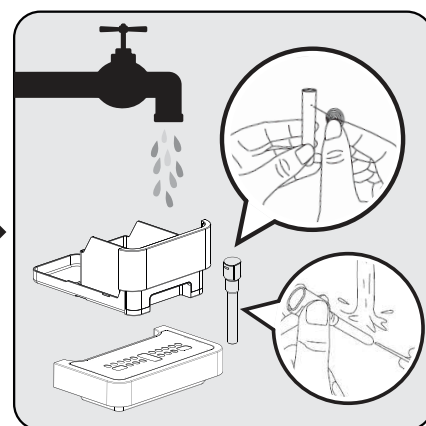
Včasné čištění a údržba spotřebiče jsou velmi důležité při prodloužení jeho životnosti.



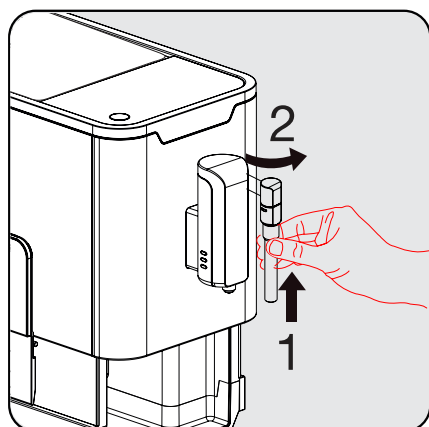
Vyberte externí odkapávací plech. Odtažením otevřete vnitřní odkapávací plech a nádobu na kávové sedliny.



Kovovou trubku vyberte tahem dolů. Potom odemkněte kryt trysky otočením doleva, abyste rozebrali kryt trysky a kovovou trubici.




Vyprázdněte nádobu na kávové sedliny a externí odkapávač. Kovovou trubici omyjte teplou tekoucí vodou a pomocí jehly nebo štětiny vyčistěte otvor. Umyjte kryt trysky teplou tekoucí vodou a pomocí jehly nebo štětiny vyčistěte otvor. Pak ho osušte.

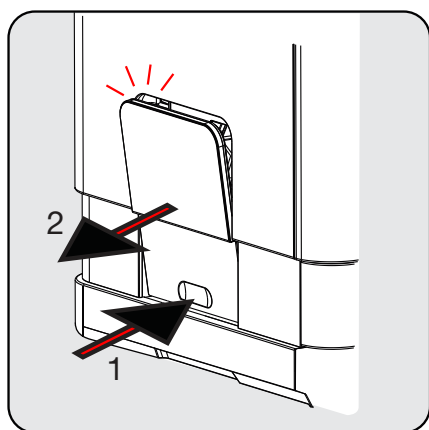


Znovu namontujte kovovou trubku na kryt trysky. Potom zatlačte vzhůru a nasadíte kryt trysky zpět. Pro upevnění ho otočte doprava.

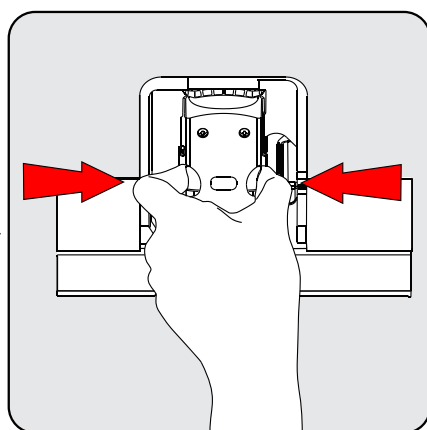


Když se rozsvítí , je třeba vyprázdnit zásobník na kávovou sedlinu. Tato ikona se rozsvítí po každých 10 vaření kávy. Vyčištěním nádoby resetujete ikonu. Pokud je nádoba čistá, nádobu stačí vybrat a vrátit zpět na místo.

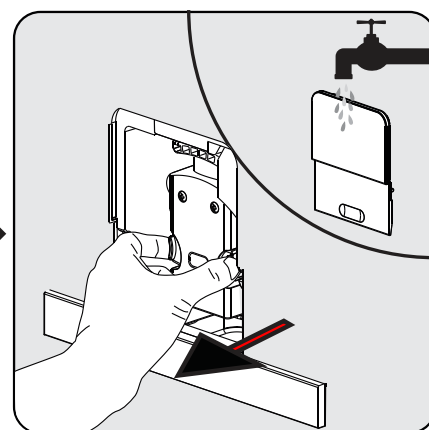
6 Čištění



Stiskněte oblast odemknutí, vysunou se servisní dveře. Potom vytáhněte servisní dveře.



Stiskněte uvolňovací knoflíky a vytáhněte je.



Vyberte varnou jednotku. Varnou jednotku omyjte čerstvou vodou. Poté varnou jednotku vysušte.



Když se rozsvítí kontrolka , znamená to, že varná jednotka chybí / je nesprávně nainstalována. Pokud bliká , znamená to, že servisní dvířka chybějí / jsou nesprávně nainstalovaná.

6.2 Samočištění



UPOZORNĚNÍ: Počkejte prosím na dokončení procesu samočištění a potom vypněte stroj.

Když bliká , znamená to, že spotřebič musí samo očistit. Spotřebič zůstane v nejlepším stavu, pokud se tato funkce provádí nejméně jednou měsíčně nebo pravidelněji v závislosti na tvrdosti použité vody. Měli byste také

1. Naplňte nádržku na vodu úplně.
2. Do nádrže na vodu přidejte jedno balení čisticího prostředku, které je součástí balení.



UPOZORNĚNÍ: Na samočištění tohoto zařízení nepoužívejte ocet ani jiný čisticí prostředek. Čisticí prostředek může zařízení poškodit.

3. Připojte spotřebič.
4. Pod výtok na kávu a trysku vložte dostatečný velkou nádobu.
5. V pohotovostním režimu stiskněte a podržte tlačítko a tlačítko silného espressa na 5 sekund. Uslyšíte pípnutí a tlačítko silného espressa bude blikat.

6 Čištění

6. Stisknutím tlačítka silného espressa potvrdíte proces samočištění. Chcete-li se vrátit do pohotovostního stavu, stiskněte tlačítko ☺.
7. Když bliká, znamená, že spotřebič musí vykonat proces samočištění.



UPOZORNĚNÍ: Chraňte pokožku / své tělo od horké vody.

8. Když je veškerá voda ve vodní nádrži vyprázdněna, ☹ a tlačítko samočištění ☺* budou blikat. Vyberte veškerý zbylý roztok z nádrže na vodu a naplňte nádrž normální vodou z vodovodu, dokud se nedosáhne maximální výška. Když je nádrž plná, ☹ zhasne. Poté bude spotřebič pokračovat v samočisticí procesu.
9. Po dokončení procesu samočištění se spotřebič automaticky vypne.

6.3 Funkce vyprázdnění systému

Funkci vyprázdnění systému používejte před dlouhodobým nepoužíváním, ochranou před mrazem a před kontaktováním opraváře.

1. V pohotovostním stavu stiskněte a podržte ☺ a jemné espresso ☹ spolu na 5 sekund.
2. ☺ začne blikat.
3. Vyberte nádrž na vodu ze zařízení. ☺ se rozsvítí, což znamená, že probíhá vyprazdňování systému. Před vyjmutím nádrže na vodu stiskněte ☺, abyste se vrátili zpět do pohotovostního režimu.
4. Po dokončení funkce vyprázdnění systému se spotřebič automaticky vypne.



UPOZORNĚNÍ: Po provedení FUNKCE VYPRÁZDNĚNÍ SYSTÉMU; při opětovném použití kávovaru stiskněte tlačítko horké vody, dokud z kávovaru nevytéká voda.

6.4 Manuální propláchnutí

Po použití můžete trysku na kávu propláchnout ručně. Pokud jste spotřebič delší dobu nepoužívali, může být dobrý nápad propláchnout ho ručně.

1. V pohotovostním stavu podržte současně tlačítko ☺ a tlačítko horké vody ☹.
2. Tlačítko horké vody ☹, tlačítko silného espressa ☹ a tlačítko jemného espressa ☹ se následně vypnou. Kávová tryska pak vydá malé množství vody, která se použije na oplachování.



UPOZORNĚNÍ: Voda z kávové trysky je horká a shromáždí se v odkapávací misce pod ní. Zabraňte kontaktu, nakolik špláchá kolem.

3. Po opláchnutí se spotřebič vrátí do pohotovostního stavu.

6 Čištění

Ruší se režim automatického čištění


Váš přístroj se automaticky čistí před a po každém vaření. Podle pokynů uvedených níže můžete režim automatického čištění zrušit.

- Zapněte přístroj stisknutím vypínače a počkejte, dokud se nezapne do pohotovostní polohy.
- Otevřete servisní kryt.
- Stiskněte vypínač na 5 sekund, zazní pípnutí.
- Zavřete servisní kryt.
- Nyní je operace automatického čištění zrušena.



Pro zajištění zdravé provozu doporučujeme aktivně používat režim automatického čištění.

7 Řešení problémů

Problém	Příčina	Řešení
Spotřebič nefunguje.	Spotřebič není připojen do sítě.	Zapojte ho a stiskněte spínač. Zkontrolujte kabel a zástrčku.
Při několika pokusech o stisknutí funkčního tlačítka na panelu není žádná nebo je opožděná odpověď	Spotřebič je pod elektromagnetickým rušením. Nečistoty na panelu.	Odpojte spotřebič od elektrického napětí. Po několika minutách restartujte. Panel očistěte přiloženou hadříkem.
Káva není dost horká.	Sklenice nebyly předeřháté. Varná jednotka je příliš studená.	Před přípravou kávy nebo před opláchnutím šálky horkou vodou zahřejte svůj šálek pomocí funkce páry. Ujistěte se, že voda v nádrži na vodu není příliš studená.
Káva nemůže vycházet z výlevky.	Možná předtím byla použita funkce vyprazdňování systému. Výpust kávy nemusel být vyčištěn a je zablokovaný zbytky kávy.	Stiskněte tlačítko horké vody, dokud z výtoku jehlou nevytéká voda. Vyčistěte výpust kávy.
První šálek kávy je nízké kvality.	První spuštění mlýnku nenamele dostatečné množství prášku kávy do varné jednotky.	Vyprázdněte kávu. Další šálky budou lepší.
Nádrž na vodu je odstraněna / hladina vody v nádrži na vodu je velmi nízká, ale  není žádné varování.	Oblast v blízkosti připojení nádrže na vodu je mokrá.	Otřete vodu kolem připojení nádrže na vodu
Vnitřní odkapávací vanička je naplněna velkým množstvím vody.	Mletá káva je příliš jemná, což blokuje vytékání vody.	Během provozu mlýnku upravte jemnost kávy na hrubší.
Káva vytéká příliš pomalu nebo po kapkách.	Příliš jemný prášek na kávu, který blokuje vytékání vody.	Během provozu mlýnku upravte jemnost kávy na hrubší.
Kontrolka bliká, že není dostatek kávových zrn, ale uvnitř nádoby je dostatek.	Vnitřní vývod umleté kávy je zablokován.	Postupujte podle kroků popsaných v části Čištění výstupu kávových zrn.
Varnou jednotku nebo misku na mletou kávu nelze odstranit.	Spotřebič nedokončil proces samočištění a byl vypnutý.	Znovu zapněte zařízení a nechte ho dokončit proces automatického čištění.
Spotřebič nebude provádět proplachovací cyklus, když je zapnutý nebo vypnutý.	Příčinou může být nesprávná manipulace při údržbě spotřebiče.	1. Když je spotřebič zapnutý, odstraňte servisní dvířka. 2. Stiskněte a podržte tlačítko zapnutí / vypnutí, dokud neuslyšíte 2 pípnutí. 3. Vyměňte servisní dveře.
Dotyková tlačítka nejsou citlivá.	Nemačkejte dotykové tlačítko z přední strany spotřebiče.	Stiskněte spodní část ikony dotykového tlačítka z přední strany přístroje.