

SENCOR®

SFR 5030BK / SFR 5340WH



HORKOVZDUŠNÁ FRITÉZA

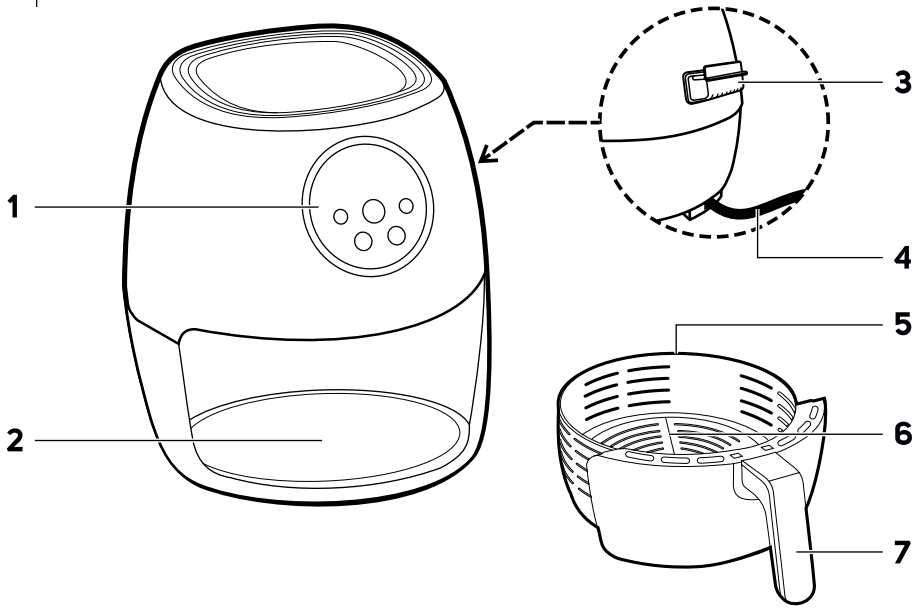
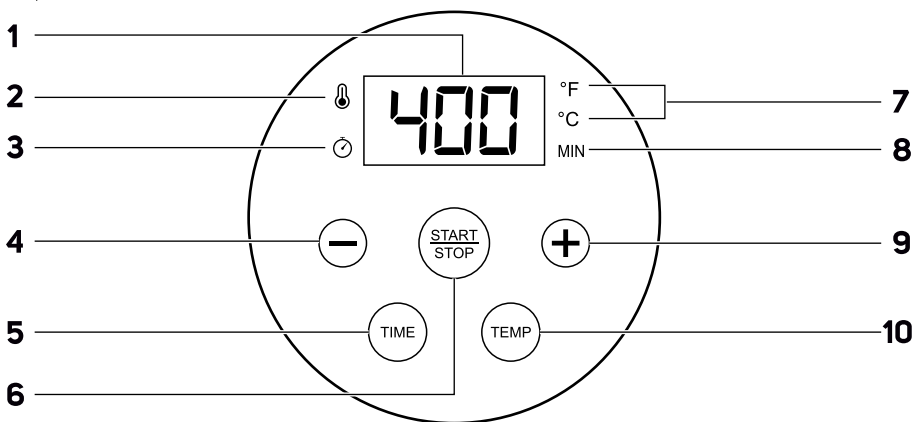
Návod k použití v originálním jazyce



SENCOR®

SFR 5030BK / SFR 5340WH



A**B**

Důležité bezpečnostní pokyny

ČTĚTE POZORNĚ A USCHOVEJTE JE PRO BUDOUCÍ POUŽITÍ.

- Tento spotřebič nesmějí používat děti ve věku od 0 do 8 let. Tento spotřebič mohou používat děti ve věku 8 let a starší, pokud jsou trvale pod dozorem. Tento spotřebič mohou používat osoby se sníženými fyzickými, smyslovými nebo mentálními schopnostmi nebo nedostatkem zkušeností a znalostí, pokud jsou pod dozorem nebo byly poučeny o používání spotřebiče bezpečným způsobem a rozumí případným nebezpečím.
- Děti si se spotřebičem nesmějí hrát.
- Čištění a údržbu prováděnou uživatelem nesmějí provádět děti, pokud nejsou starší 8 let a pod dozorem.
- Děti mladší 8 let udržujte mimo dosah spotřebiče a jeho přívodu.
- Pokud je přívodní kabel poškozen, jeho výměnu svěřte odbornému servisnímu středisku, aby se zabránilo vzniku nebezpečné situace. Spotřebič s poškozeným přívodním kabelem je zakázáno používat.
- Povrchy spotřebiče, které jsou ve styku s pokrmem, vždy čistěte dle pokynů v tomto návodu.

- Tento spotřebič není určen k ovládání prostřednictvím programátoru, vnějšího časového spínače nebo dálkového ovládání.



Upozornění: Horký povrch.

Elektrická bezpečnost

- Před připojením spotřebiče k síťové zásuvce se ujistěte, že se shoduje napětí uvedené na jeho typovém štítku s napětím ve vaší zásuvce.
- Spotřebič připojujte pouze k řádně uzemněné zásuvce. Nepoužívejte prodlužovací kabel.
- Přívodní kabel spotřebiče nepřipojujte a neodpojujte od síťové zásuvky mokřima rukama.
- Dbejte na to, aby se vidlice přívodního kabelu nedostala do kontaktu s vodou nebo vlhkostí.
- Neodpojujte spotřebič od síťové zásuvky tahem za přívodní kabel. Mohlo by dojít k poškození přívodního kabelu nebo síťové zásuvky. Kabel odpojujte od zásuvky tahem za zástrčku přívodního kabelu.
- Na přívodní kabel nepokládejte těžké předměty. Dbejte na to, aby přívodní kabel nevisel přes okraj stolu nebo aby se nedotýkal horkého povrchu nebo ostrých předmětů.
- Abyste se vyvarovali nebezpečí úrazu elektrickým proudem, neopravujte spotřebič sami ani ho nijak neupravujte. Veškeré opravy a seřízení tohoto spotřebiče světe autorizovanému servisnímu středisku. Zásahem do spotřebiče během platnosti záruky se vystavujete riziku ztráty záručních plnění.
- Abyste zabránili nebezpečí úrazu elektrickým proudem, nikdy neponožujte plášť spotřebiče, přívodní kabel ani síťovou zástrčku do vody nebo jiné tekutiny.
- Spotřebič vždy vypněte a odpojte od síťové zásuvky po ukončení používání.

Správné použití spotřebiče

- Spotřebič slouží k fritování potravin. Není určena pro uvádění tekutin do varu. Nepoužívejte jej k jinému účelu, než ke kterému je určen.
- Tento spotřebič je určen pouze pro použití ve vnitřních prostorách. Nikdy jej nepoužívejte ve venkovním nebo průmyslovém prostředí.
- Tento spotřebič je určen pouze pro běžné použití v domácnosti. Není určen pro používání v prostředích, jako jsou kuchyňky pro personál obchodů, kanceláře nebo farmy, nebo v jiných pracovních prostředích. Spotřebič není určen ani k používání klienty v hotelech, motelech, zařízeních poskytujících nocleh se snídaní a jiných ubytovacích zařízeních.
- Tento spotřebič musí být používán pouze v souladu s pokyny uvedenými v tomto návodu k použití.
- Spotřebič používejte pouze s originálním příslušenstvím, které je s ním dodáváno.



Upozornění:

Použití neoriginálního příslušenství může vést ke vzniku nebezpečné situace.

- Nepoužívejte spotřebič k vytápění místnosti!
- Spotřebič vypněte a odpojte od síťové zásuvky vždy, když jej nepoužíváte, když jej necháváte bez dozoru, před čištěním, údržbou nebo přemístěním. Nikdy nepřemísťujte spotřebič během provozu.
- Spotřebič nepoužívejte, pokud nefunguje správně, pokud upadl na zem, pokud byl ponořen do vody nebo je jakkoliv poškozen. Přeďte jej autorizovanému servisnímu středisku ke kontrole nebo opravě.
- Nezapínejte spotřebič s fritovací košem bez vložených potravin.
- Kromě fritovacího koše nevkládejte do fritovacího prostoru žádné předměty.
- Povrch spotřebiče je zakázáno jakkoliv upravovat, např. pomocí samolepicí tapety, fólie, apod.

Umístění spotřebiče

- Spotřebič používejte pouze na rovném, suchém, čistém, stabilním a tepelně odolném povrchu.
- Spotřebič nepoužívejte v blízkosti hořlavých materiálů, jako jsou záclony, utěrky na nádobí apod.
- Spotřebič nepokládejte na okraj stolu, na odkapávací desku dřezu, na nestabilní, nakloněné nebo nerovné povrchy, na elektrický nebo plynový vaříč a jiné zdroje tepla nebo do jejich blízkosti.
- Spotřebič musí být umístěn ve stabilní poloze s držadly umístěnými tak, aby se vyloučilo rozlití horkých potravin.
- Při provozu musí být ponechán po všech stranách spotřebiče volný prostor alespoň 15 cm pro zajištění dostatečné cirkulace vzduchu. Na spotřebič neodkládejte žádné předměty a nezakrývejte ventilační otvory.
- Nepokládejte spotřebič do blízkosti předmětů, povrchů nebo pod předměty, které se mohou poškodit párou, například stěny, kuchyňské skřínky, přístroje, obrazy, záclony. Unikající pára by je mohla poškodit.

Bezpečnost během používání

- Přísady, které chcete fritovat, vložte vždy do fritovacího koše, aby nepříšly do styku s topnými tělesy.
- Na topná tělesa uvnitř fritovacího prostoru nikdy nepokládejte pečicí papír, alobalové fólie a podobné materiály.
- Fritovací koš nikdy neplňte olejem nebo jinou kapalinou, hrozí nebezpečí požáru.
- Spotřebič nesmí být ponechán bez dozoru, když je v provozu.
- Fritovací koš, vyjmatelé dno a části uvnitř fritězy se během používání silně zahřívají a jsou velmi horké. Při manipulaci dbejte zvláštní opatrnosti.
- Je-li spotřebič v provozu, teplota přístupných povrchů může být vyšší. Nedotýkejte se zahřátého povrchu. Jinak může dojít k popálení. K vyjmutí a přenašení zahřátého fritovacího koše použijte rukojet.
- Při provozu musí být zajištěn dostatečný prostor pro cirkulaci vzduchu nad spotřebičem a okolo něj. Spotřebič nezakrývejte ani neblokujejte jeho ventilační otvor (otvory).
- Dbejte na to, aby otvor pro únik páry nesměřoval na materiály citlivé na teplo nebo na vás či jiné osoby. Horká pára může způsobit vážné opaření.
- Při fritování se nedotýkejte míst, kde vystupuje horká pára, hrozí nebezpečí popálení a opaření.
- Pokud během provozu vysunujete fritovací koš za účelem kontroly nebo promíchání potravin, nikdy nevkládejte ruce do vnitřního prostoru fritězy.
- Vyvarujte se kontaktu s horkou párou, která se uvolňuje z ventilačních otvorů během provozu spotřebiče.
- Dbejte, aby na síťovou zástrčku ani na zásuvku nestříkala voda nebo jiná kapalina, ani neproudila horká pára ze spotřebiče. Pokud se tak přesto stane, vypněte jistič přívodu elektrického proudu do zásuvky a poté zásuvku i zástrčku pečlivě vysušte před dalším použitím.

Manipulace se spotřebičem a jeho částmi

- Po ukončení provozu vždy odpojte spotřebič od elektrické energie a manipulujte se spotřebičem tak, abyste se nedotkli jeho vnitřních částí nebo jiných částí, které jsou v důsledku zbytkového tepla stále horké.
- Nedotýkejte se horkých povrchů spotřebiče. Po vypnutí a odpojení spotřebiče od síťové zásuvky nechejte spotřebič dostatečně dlouho vychladnout (nejlépe 30 minut).
- Mimořádné opatrnosti je nutné dbát, když přemísťujete fritovací koš, pokud je naplněn horkými potravinami.
- Zahřátý fritovací koš neodkládejte na povrchy, které jsou citlivé na teplo.

Bezpečnost během údržby

- Před čištěním nechejte spotřebič vždy zcela vychladnout.
- Spotřebič čistěte pravidelně po každém použití dle instrukcí uvedených v kapitole Údržba a čištění. Na spotřebiči neprovádějte jakoukoli jinou údržbu, než je čištění uvedené v kapitole Údržba a čištění.
- Plášť spotřebiče není určen pro mytí v myčce nádobí.
- Spotřebič nemýjte pod tekoucí vodou ani jej neponořujte do vody nebo jiné tekutiny.

- Před použitím spotřebiče se, prosím, seznámte s návodem k jeho obsluze, a to i v případě, že jste již obeznámeni s používáním spotřebičů podobného typu. Spotřebič používejte pouze tak, jak je popsáno v tomto návodu k použití. Návod uschovejte pro případ další potřeby. Pokud předáváte spotřebič jiné osobě, zajistěte, aby u něj byl přiložen tento návod k použití.
- Minimálně po dobu trvání zákonného práva z vadného plnění, případně záruky za jakost doporučujeme uschovat originální přepravní karton, balící materiál, pokladní doklad a potvrzení o rozsahu odpovědnosti prodávajícího nebo záruční list. V případě přepravy doporučujeme zabalit spotřebič opět do originální krabice od výrobce.
- Spotřebič pečlivě vybalte a dejte pozor, abyste nevyhodili žádnou část obalového materiálu dřívě, než najdete všechny součásti spotřebiče.

POPIS SPOTŘEBIČE

- A1** Ovládací panel
A2 Topná plotna
A3 Výstup horkého vzduchu
A4 Přívodní kabel
A5 Fritovací koš
 (U fritézy 5340GB je koš tvořen nádobou z vysokoteplotního skla s pevnou rukojetí)
A6 Vyjímatelné dno
- A7** Pevná rukojeť fritovacího koše
 Je tepelně odolná, zabraňuje popálení a umožňuje manipulaci s horkým košem během provozu i bez použití ochranných rukavic

- B1** Displej
B2 Symbol teploty
B3 Symbol času
B4 Tlačítko pro snížení hodnoty teploty nebo času
B5 Tlačítko pro nastavení času fritování
- B6** Tlačítko pro spuštění a přerušení provozu
B7 Symbol jednotek teploty
B8 Symbol jednotek času
B9 Tlačítko pro zvýšení hodnoty teploty nebo času
B10 Tlačítko pro nastavení teploty fritování

ÚČEL POUŽITÍ FRITÉZY

- Tato horkovzdušná fritéza je určena pouze pro běžné použití v domácnosti. Slouží k přípravě smažených i nesmažených pokrmů bez přidání oleje nebo s minimem oleje. Je vhodná pro přípravu potravin jako jsou před smažené nebo domácí hranolky, brambory, řízky, kuřecí stehna, části ryb i rybí prsty, zelenina a mnoho dalších. Fritézu lze použít i jako mini troubu k přípravě koláčků, cupcaků, muffinů a podobně.
- Fritéza pro svůj chod využívá cirkulaci horkého vzduchu. Pokrm je tak připraven rovnoměrně, má autentickou chuť právě dosmaženého jídla a je mnohem zdravější. Oproti jídlům smaženým v oleji tak má mnohem méně kalorií a cholesterolu.
- Tato horkovzdušná fritéza není určena pro ohřev vody, oleje na smažení nebo jiných tekutin.

PŘED PRVNÍM POUŽITÍM

- Před prvním použitím omyjte fritovací koš i vyjímatelné dno horkým saponátovým roztokem. Poté je opláchněte čistou vodou a důkladně vyfírejte dosucha jemnou utěrkou. Vyjímatelné dno lze také nechat omyt v myčce nádobí.
- Lehce navlhčenou utěrkou omyjte také vnitřní i vnější části fritézy a vyfírejte dosucha.



Upozornění:

Fritézu a její přívodní kabel neoplachujte pod vodou ani je neponořujte do vody. Fritéza a fritovací koš nejsou určeny pro mytí v myčce nádobí.

POUŽITÍ

UMÍSTĚNÍ FRITÉZY

- Fritézu postavte na stabilní a vodorovný povrch odolný proti žáru. Vždy ji umístěte tak, aby na ni nemohly dosáhnout děti. Po zasunutí fritovacího koše do fritézy vždy nasměrujte jeho rukojeť koše tak, aby o ni nemohl nikdo zavadit a fritézu strhnout.



Varování:

Fritézu neumísťte na nebo do blízkosti hořlavých materiálů, například na ubrus či poblíž závěsu. Také ji neumísťte do blízkosti předmětů nebo pod předměty, které se mohou poškodit párou, například stěny a skříně.

Na fritézu ani těsně vedle ní nepokládejte žádné předměty. Mohlo by to narušit proud vzduchu a ovlivnit výsledek fritování.

- Chcete-li fritézu umístit na sporák pod digestoř, dbejte na to, aby byl sporák vypnutý.

VLOŽENÍ POTRAVIN

- Tahem za rukojeť vysuňte koš z fritézy. Do koše nejprve vložte vyjímatelné dno a potom potraviny, které chcete tepelně upravit. Při vkládání dodržujte minimální a maximální množství potravin uvedené v tabulce níže, aby byl zajištěn optimální výsledek tepelného zpracování.



Výstraha:

Tato fritéza pracuje s horkým vzduchem. Koš nikdy nepřítě olejem, tukem na smažení ani jinou kapalinou. Také do ní nevkládejte pečicí papír. Při vkládání potravin nepřekračujte značku MAX.

- Pokud si přejete přidat do potravin trochu oleje, nejprve je promíchejte s olejem ve vhodné misce a teprve potom je přesypete do fritovacího koše.
- Po naplnění očistěte horní okraj koše a případně všechny ostatní části, které se během plnění znečistily.
- Naplněný koš zasuňte zpět do fritézy.



Poznámka:

Pokud je fritéza velmi chladná nebo pokud to některé druhy potravin vyžadují, je možné fritézu předehřát. Postupujte podle kapitoly FRITOVÁNÍ.

Doporučená doba přípravy a množství potravin

Potravina	Množství min-max (g)	Čas přípravy (min)	Teplota (°C)	Poznámka
Mražené hranolky	100-500	9-20	200	Promíchejte.
Domácí hranolky	100-500	12-20	200	Přidejte ½ lžice oleje. Promíchejte.
Kuřecí kousky	100-400	10-15	200	
Kuřecí filety	100-350	18-24	200	V případě potřeby otáčejte.

Drůbeží stehýnka	100-400	18-24	180	V případě potřeby otáčejte.
Steak	100-400	8-12	180	V případě potřeby otáčejte.
Hamburger	100-400	7-14	180	Přidejte ½ lžice oleje.
Mražené rybí prsty	100-300	10-14	200	Přidejte ½ lžice oleje.
Sýr v trojbalu	100-400	7-14	180	Přidejte ½ lžice oleje.
Cup cake, muffiny	4 ks	13-15	180	Použijte formičku na muffiny.



Poznámka:

Časy uvedené v tabulce jsou pouze orientační a mohou se lišit v závislosti na velikosti, množství potravin a vaší osobní chuti. Těsto na koláče, muffiny apod. je třeba nejprve vložit do vhodné pečicí formy, která se vejde na dno fritovacího koše.

ZAPNUTÍ

- Zástrčku přívodního kabelu připojte k elektrické zásuvce. Ozve se zvuková signalizace a rozbliká se tlačítko **B6 (START/STOP)**. Tímto fritéza vstoupí do pohotovostního režimu, což znamená, že je připravena k provozu.



Poznámka:

Do pohotovostního režimu fritéza vstoupí automaticky po jejím zapojení do elektrické zásuvky, po dokončení fritování nebo pokud do 1 minuty po zapojení do elektrické sítě neprovedete žádnou činnost.

- V pohotovostním režimu je aktivní pouze tlačítko **B6 (START/STOP)**, ostatní tlačítka na stisk nereagují. Pohotovostní režim tak zároveň plní funkci dětské pojistky, která zabraňuje nechtěnému spuštění fritézy dětmi.
- Pro zrušení pohotovostního režimu a přepnutí do režimu provozu stiskněte tlačítko **B6 (START/STOP)**. Po jeho stisknutí se rozsvítí všechna ostatní tlačítka včetně displeje, na kterém se bude střídavě zobrazovat výchozí hodnota teploty a času.

ZMĚNA JEDNOTEK TEPLoty

- Fritéza umožňuje zobrazovat teplotu ve stupních Fahrenheita nebo Celsia. Pro změnu jednotky stiskněte a podržte tlačítko **B10 (TEMP)** po dobu 5 sekund. Ozve se tón a teplota se přepne z 400 °F na 200 °C a naopak.

Fritování

Přehřátí

- Pokud je fritéza chladná nebo pokud to některé potraviny vyžadují, je možné fritézu přehřát bez potravin v koši. V takovém případě nastavte čas 3 minuty a teplotu nastavte na 200 °C (400 °F). Spusťte fritézu stisknutím tlačítka **B6 (START/STOP)**.
- Po přehřátí opatrně vysuňte fritovací koš a odložte jej na teplovzdornou podložku. Dbejte zvýšené opatrnosti, abyste se nedotkli zahřátého povrchu koše. Koš naplňte potravinami a zasuněte jej zpět do fritézy.

Rychlé fritování bez nastavení teploty a času

- Pokud chcete spustit fritování bez nastavení teploty a času, stiskněte tlačítko **B6 (START/STOP)**. Spustí se proces fritování, při kterém je výchozí teplota přednastavena na 200 °C (400 °F) a doba fritování na 10 min.

Fritování s nastavením teploty a času



Poznámka:

Informaci o vhodné teplotě a času získáte v tabulce „Doporučená doba přípravy a množství potravin“ nebo také na etiketě potraviny.

- Pro nastavení teploty stiskněte tlačítko **B10 (TEMP)** a pomocí tlačítek **B9 (PLUS)** a **B4 (MINUS)** snižte nebo zvýšte hodnotu v krocích po 10 °C (20 °F). Minimální hodnota je 60 °C (140 °F), maximální je 200 °C (400 °F). Přidržením tlačítka bude probíhat nastavení rychleji.
- Pro nastavení času stiskněte tlačítko **B5 (TIME)** a pomocí tlačítek **B9 (PLUS)** a **B4 (MINUS)** snižte nebo zvýšte hodnotu v krocích po 1 min. Minimální čas je 1 min, maximální je 59 min. Přidržením tlačítka bude probíhat nastavení rychleji.
- Stiskněte tlačítko **B6 (START/STOP)**. Tlačítko změni barvu podsvícení, ostatní tlačítka zhasnou a spustí se fritování.
- Pokud chcete dočasně přerušit fritování, stiskněte tlačítko **B6 (START/STOP)**. K obnovení chodu stiskněte tlačítko ještě jednou.



Poznámka:

Během fritování potravin s obsahem většího množství tuku může z fritézy unikat pára. Toto je běžné a nejedná se o závadu.

Promíchání nebo obrácení potravin během fritování

- Některé druhy potravin je vhodné během jejich přípravy promíchat nebo obrátit. V takovém případě vysuňte koš z fritézy a odložte jej na teplovzdornou podložku. Dbejte zvýšené opatrnosti, abyste se nedotkli zahřátého povrchu koše nebo abyste se neoparili horkou párou, která se uvolňuje z potravin.



Poznámka:

Po vytažení fritovacího koše během provozu zhasne displej a fritování se zastaví. Po zasunutí koše zpět se displej opět rozsvítí a fritování bude pokračovat od času přerušení. Vrácení koše do fritézy doporučujeme provést v co nejkratším čase, aby nedošlo k velkému poklesu teploty uvnitř fritovacího prostoru.

Potravin v koši promíchejte buď vhodnou nekovovou vařečkou nebo s košem opatrně zatřeste ze strany na stranu. Chcete-li potraviny jen obrátit, použijte silikonovou nebo dřevěnou obrabečku nebo kleště. Koš zasuněte zpět do fritézy.

Dokončení fritování

- Po uplynutí nastaveného času se ozve zvuková signalizace a fritování se automaticky vypne. Fritéza se přepne do pohotovostního režimu.
- Vysuňte koš z fritézy a odložte jej na teplovzdornou podložku. Dbejte zvýšené opatrnosti, abyste se nedotkli jeho zahřátého povrchu nebo abyste se neoparili horkou párou, která se uvolňuje z potravin. Zkontrolujte, zda jsou potraviny připraveny. Pokud potraviny ještě nejsou hotové, jednoduše koš zasuněte zpět, nastavte pár minut navíc a znovu spusťte fritování tlačítkem **B6 (START/STOP)**.
- Obsah koše vyprázdněte na vhodný talíř nebo misku. K vyjmutí potravin z nádoby můžete rovněž použít silikonové nebo dřevěné kuchyňské náčiní. Nedoporučujeme používat kovové kuchyňské pomůcky, aby nedošlo k poškození nepřilnavé povrchové úpravy koše.



Výstraha:

Po ukončení fritování se nikdy nedotýkejte fritovacího koše nebo vnitřku fritézy, jsou velmi horké! S košem manipulujte pouze pomocí rukojeti. Doporučujeme použít i kuchyňské chňapky nebo jinou vhodnou ochranu.

- Po ukončení používání odpojte fritézu od síťové zásuvky, nechejte ji i koš vychladnout a vyčistěte je dle pokynů uvedených v kapitole Čištění a údržba.

ČIŠTĚNÍ A ÚDRŽBA



Upozornění:

Před jakýmkoliv čištěním nebo údržbou vždy odpojte fritézu od elektrické sítě a nechte ji i koš zcela vychladnout.

K čištění pláště fritézy, jejího vnitřku a koše nikdy nepoužívejte chemikálie, drátěnku na nádobí, kovové drátěnky ani čisticí prostředky s brusnou složkou.



Upozornění:

Fritéza, její napájecí kabel a fritovací koš nejsou určeny pro mytí v myčce nádobí.

Fritézu a její přírodní kabel nikdy nepostríkáte vodou nebo jinou tekutinou ani je neponořujete do vody nebo jiné tekutiny.

- Vnitřek fritézy s topnou plotnou a fritovací koš doporučujeme čistit hned po jejich úplném vychladnutí, než dojde k zaschnutí zbytků potravin. Tyto se pak obtížněji odstraňují.

Fritéza

- Vnější povrch fritézy očistíte měkkým, navlhčeným hadříkem a otřete do sucha. Přírodní kabel otřete suchým hadříkem.



Upozornění:

Při čištění pláště fritézy dbejte na to, aby ovládací panel zůstal suchý.

- Topnou plotnu nejprve vyčistíte měkkým kartáčem, abyste odstranili všechny zbytky potravin. Potom ji i vnitřek očistíte houbou navlhčenou v roztoku teplé vody a neutrálního kuchyňského saponátu. Po aplikaci kuchyňského saponátu vše otřete čistým, mírně navlhčeným hadříkem a vše důkladně otřete dosucha.

Fritovací koš a vyjimatelné dno

- Z fritovacího koše vyjměte dno. Koš i dno omyjte za použití měkké houbičky na nádobí pod teplou tekoucí vodou s přídavkem neutrálního kuchyňského saponátu. Poté tyto části opláchněte čistou vodou, řádně je otřete dosucha a vraťte zpět na své místo. Vyjimatelné dno lze také omýt v myčce nádobí.
- Pokud se vám nedaří odstranit připečené zbytky potravin, které ulpěly na povrchu koše, naplňte koš teplou vodou s přídavkem neutrálního kuchyňského saponátu a vložte do něj dno. Roztok vody se saponátem nechte působit zhruba 10 minut, aby se zbytky potravin odmočily. Poté obě části vyčistíte obvyklým způsobem.
- Zajistěte, aby se na vyjimatelném koši a dně nehromadily připečené zbytky potravin. Před dalším použitím musí být obě části čisté.

SKLADOVÁNÍ

- Před uskladněním musí být fritéza zcela chladná, odpojená od napájení, čistá a suchá.
- Fritovací koš zasuňte do fritézy. Fritézu pak uložte na čisté, suché a dobře větrané místo mimo dosah dětí.



Upozornění:

Uskladněnou fritézu nevystavujte extrémním teplotám, přímému slunečnímu záření, nadměrné vlhkosti a neumísťte ji do nadměrně prašného prostředí. Na uskladněnou fritézu nepokládejte žádné předměty.

TECHNICKÉ ÚDAJE

Jmenovitý rozsah napětí.....	220–240 V AC
Jmenovitý kmitočet.....	50/60 Hz
Jmenovitý příkon.....	1 300 W
Objem fritovacího koše.....	3,5 l
Rozsah teplot.....	60–200 °C
Hmotnost.....	3 kg
Hlučnost.....	70 dB(A)

Deklarovaná hodnota emise hluku tohoto spotřebiče je 70 dB(A), což představuje hladinu A akustického výkonu vzhledem k referenčnímu akustickému výkonu 1 pW.

Změny textu a technických parametrů vyhrazeny.

POKYNY A INFORMACE O NAKLÁDÁNÍ S POUŽITÝM OBALEM

Použitý obalový materiál odložte na místo určené obcí k ukládání odpadu.

LIKVIDACE POUŽITÝCH ELEKTRICKÝCH A ELEKTRONICKÝCH ZAŘÍZENÍ



Tento symbol na produktech anebo v průvodních dokumentech znamená, že použité elektrické a elektronické výrobky nesmí být přidány do běžného komunálního odpadu. Ke správné likvidaci, obnově a recyklaci předejte tyto výrobky na určená sběrná místa. Alternativně v některých zemích Evropské unie nebo jiných evropských zemích můžete vrátit své výrobky místnímu prodejci při koupi ekvivalentního nového

produktu.

Správnou likvidací tohoto produktu pomůžete zachovat cenné přírodní zdroje a napomáháte prevenci potenciálních negativních dopadů na životní prostředí a lidské zdraví, což by mohly být důsledky nesprávné likvidace odpadů. Další podrobnosti si vyžádejte od místního úřadu nebo nejbližšího sběrného místa.

Při nesprávné likvidaci tohoto druhu odpadu mohou být v souladu s národními předpisy uděleny pokuty.

Pro podnikové subjekty v zemích Evropské unie Chcete-li likvidovat elektrická a elektronická zařízení, vyžádejte si potřebné informace od svého prodejce nebo dodavatele.

Likvidace v ostatních zemích mimo Evropskou unii

Tento symbol je platný v Evropské unii. Chcete-li tento výrobek zlikvidovat, vyžádejte si potřebné informace o správném způsobu likvidace od místních úřadů nebo od svého prodejce.



Tento výrobek splňuje veškeré základní požadavky směrnice EU, které se na něj vztahují.

