

# beurer

## HT 80



**CZ** Rotační horkovzdušný kartáč  
Návod k použití ..... 2-16

**Obsah**

1. Účel použití.....	4
2. Vysvětlení symbolů.....	4
3. Použití v souladu s určením.....	5
4. Popis přístroje.....	6
5. Bezpečnostní pokyny.....	7
6. Obsluha.....	8
6.1. Obecné pokyny.....	10
6.2 Uhlazené vlasy.....	11
6.3 Zvlněné vlasy.....	12
6.4 Objemný účes plný energie.....	12
7. Čištění.....	13
8. Likvidace.....	14
9. Technické údaje.....	15

**Obsah balení**

- rotační horkovzdušný kartáč
- horkovzdušný kartáč
- kulatý kartáč
- tento návod k použití


**VAROVÁNÍ**

- Příklad je určen pouze pro použití v domácím/ soukromém prostředí, ne v komerční oblasti.
- Tento přístroj mohou používat děti starší 8 let i osoby se sníženými fyzickými, smyslovými či mentálními schopnostmi nebo s nedostatkem zkušeností a znalostí, pokud jsou pod dohledem nebo byly poučeny ohledně bezpečného používání přístroje a chápou z toho vyplývající rizika.

- Děti si s přístrojem nesmí hrát.
- Čištění a uživatelskou údržbu nesmí provádět děti bez dohledu.
- Pokud je síťový přívodní kabel tohoto přístroje poškozen, je třeba zajistit jeho výměnu u výrobce nebo v jeho zákaznickém servisu nebo u podobně kvalifikované osoby, aby se zabránilo nebezpečí.
- Pokud přístroj používáte v koupelně, je po použití potřeba vytáhnout zástrčku ze zásuvky, protože blízkost vody představuje riziko, i když je přístroj vypnutý.
- Nikdy přístroj nepoužívejte v blízkosti vany, umyvadla, sprchy a jiných nádob s vodou nebo jinými kapalinami – nebezpečí úrazu elektrickým proudem!
- Jako ochranu navíc doporučujeme v proudovém obvodu koupelny instalovat proudový chránič RCD s měřeným spouštěcím proudem pod 30 mA. Více informací obdržíte u místního specializovaného podniku v oblasti elektro.







**Přečtěte si pečlivě tento návod k použití, uschovejte ho pro pozdější použití, poskytněte ho i ostatním uživatelům a řiďte se pokyny, které jsou v něm uvedené.**

## 1. Účel použití

Rotační horkovzdušný kartáč HT 80 je určen k profesionální úpravě a sušení vlasů. Systém snadného odjištění nástavců umožňuje rychlou výměnu horkovzdušného a kulatého kartáče. Pomocí horkovzdušného kartáče můžete své vlasy sušit a zároveň jim dodávat objem, plnost a energii. Kulatý kartáč umožňuje vytvářet jemné a hladké vlny. Díky dvoustupňové regulaci teploty a ventilátoru můžete tento rotační horkovzdušný kartáč nastavit vždy podle svých potřeb. Nastavení studeného vzduchu zajišťuje lepší zafixování účesu. Integrovaná iontová technologie neutralizuje vlasy na základě záporně nabitých iontů a propůjčuje jim lesk a hebkost.

## 2. Vysvětlení symbolů

	<b>NEBEZPEČÍ</b>	Přístroj se nesmí používat ve vodě nebo v její blízkosti (např. umyvadlo, sprcha, vana) – nebezpečí úrazu elektrickým proudem!
	<b>VAROVÁNÍ</b>	Varovné upozornění na nebezpečí poranění nebo riziko ohrožení zdraví.
	<b>POZOR</b>	Bezpečnostní upozornění na možné poškození zařízení/příslušenství.
	<b>Upozornění</b>	Upozornění na důležité informace.

### 3. Použití v souladu s určením

Rotační horkovzdušný kartáč lze používat výhradně k vlastnoruční úpravě a tvarování vlasů v domácím prostředí!



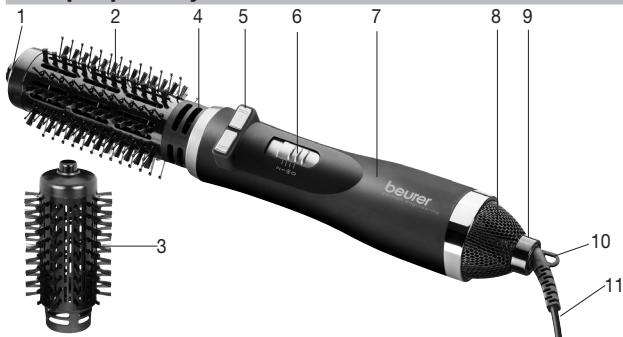
#### **Varování**

Přístroj používejte výlučně:

- k vnějšímu použití
- k účelu, ke kterému byl vytvořen, a způsobem uvedeným v tomto návodu. Jakékoliv nesprávné použití může být nebezpečné!

Tento přístroj se smí používat pouze k účelu, ke kterému byl vytvořen, a způsobem uvedeným v tomto návodu. Jakékoliv nesprávné použití může být nebezpečné. Výrobce neručí za škody vzniklé nesprávným nebo nevhodným používáním.

## 4. Popis přístroje



1	Tlačítko pro odjištění	7	Rukojeť
2	Kulatý kartáč na vlny	8	Sací vzduchový filtr
3	Horkovzdušný kartáč pro objem, plnost a energii	9	Otočný kloub o 360°
4	Otvor pro výstup vzduchu	10	Chránička proti zlomení kabelu se závěsným očkem
5	Rotační tlačítka	11	Síťový kabel
6	Posuvný spínač pro regulaci teploty a ventilátoru: 2 = silný proud vzduchu, vysoká teplota 1 = jemný proud vzduchu, středně vysoká teplota ❄ = nastavení studeného vzduchu		

## 5. Bezpečnostní pokyny



### Nebezpečí

**Předcházejte možným úrazům a přístroj nepoužívejte v níže uvedených případech:**

- Nikdy přístroj nenamáčejte do vody nebo jiné kapaliny! Nebezpečí úrazu elektrickým proudem!
- Pokud by přístroj přes veškerá preventivní opatření spadl do vody, vytáhněte okamžitě zástrčku ze zásuvky! Nesahejte do vody! Nebezpečí úrazu elektrickým proudem!
- Před opětovným použitím nechte přístroj zkontrolovat v autorizované opravně! Ohrožení života po zásahu elektrickým proudem!
- Kovové předměty (např. šperky) chraňte před kontaktem se sacím vzduchovým filtrem [8], mohlo by dojít k jejich nasátí – nebezpečí úrazu elektrickým proudem!
- Do krytu přístroje nezasunujte žádné předměty! Nebezpečí úrazu elektrickým proudem!
- Pokud vám přístroj spadne nebo dojde k jeho poškození na základě pádu, nelze ho dál používat. Nebezpečí úrazu elektrickým proudem nebo jiného poranění!
- Při viditelném poškození přístroje, přívodního kabelu, síťové zástrčky nebo příslušenství. V případě pochybností přístroj nepoužívejte a obraťte se na prodejce nebo zákaznický servis. Adresy servisních středisek jsou uvedeny v návodu. Nebezpečí úrazu elektrickým proudem!
- V koupelně nepoužívejte žádné prodlužovací kabely, abyste mohli v nouzovém případě rychle dosáhnout na síťovou zástrčku.
- Obalový materiál nenechávejte v dosahu dětí – nebezpečí udušení!



### Varování

**Předcházejte možným úrazům a dodržujte tyto zásady:**

- Dávejte pozor na to, aby v blízkosti přístroje nebyly žádné lehce zápalné kapaliny. Nebezpečí vzniku požáru!

- Otvor pro výstup vzduchu [4] a sací vzduchový filtr [8] horkovzdušného kartáče nesmí být ucpán žmolky, prachem a nasátými vlasy. Nebezpečí vzniku požáru!
- Horkovzdušný kartáč, otvor pro výstup vzduchu [4] a sací vzduchový filtr [8] nesmí být zakryté. Nebezpečí vzniku požáru!
- Přístroj nepoužívejte na umělých vlasech – nebezpečí vzniku požáru!

## **Upozornění**

- Před použitím přístroje odstraňte veškerý obalový materiál.
- Přístroj zapojte pouze do zásuvky s napětím uvedeným na typovém štítku.
- Zeptejte se na síťové napětí tam, kde ho neznáte.
- Kabel vytahujte ze zásuvky pouze v místě síťové zástrčky.
- Nepoužívejte žádné doplňkové díly, které výrobce nedoporučil, případně nenabídl jako příslušenství.
- V žádném případě nesmíte přístroj otvírat nebo opravovat, jinak již nelze zaručit jeho správné fungování. V případě nedodržení těchto pokynů záruka zaniká.
- V případě poruchy nebo poškození nechte přístroj opravit v kvalifikované opravně.
- Přístroj nenechávejte nikdy bez dozoru, pokud je v chodu.
- Přístroj nepoužívejte venku.
- Pokud přístroj předáte třetí osobě, musíte jí předat i tento návod k použití.

## **6. Obsluha**



### **Varování**

- Postavte se na suché, elektricky nevodivé místo. Nebezpečí úrazu elektrickým proudem!
- Ujistěte se, že máte suché ruce! Hrozí nebezpečí úrazu elektrickým proudem!



- Horkovzdušný kartáč [2], kulatý kartáč [3] a přístroj se mohou na základě polohy spínače a délce použití zahřát na vysokou teplotu – nebezpečí popálení a vzniku požáru! Nedotýkejte se horkovzdušného kartáče [2] a kulatého kartáče [3].
- Přístroj odkládejte pouze na nehořlavý podklad. Nebezpečí vzniku požáru!
- Ujistěte se, že nemohou být bezprostředně nasáty žádné vlasy. Nebezpečí vzniku požáru!



### **Pozor**

- Pozor, ať nepřiskřípnete přívodní kabel [11], např. do zásuvky nábytku nebo do dveří.
- Pokud je přívodní kabel [11] zamotaný, rozmotejte ho.
- Za přívodní kabel [11] netahejte, nezamotávejte a nelámejte ho, popř. nevedte či nepokládejte ho přes/na ostré, špičaté předměty nebo horké povrchy.



### **Upozornění**

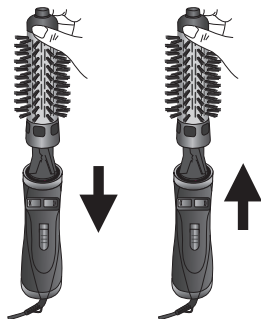
Po prvním zapnutí je z přístroje několik minut cítit lehký zápach. Jde o normální jev, který neohrožuje lidské zdraví. Nechte přístroj v chodu po dobu tří až pěti minut. Pak již přístroj můžete používat normálně.

- V případě přehřátí se přístroj z bezpečnostních důvodů automaticky vypne.
- Vytáhněte zástrčku ze zásuvky, nechte přístroj zchladit.
- Před opětovným zapnutím zkontrolujte, zda otvor pro výstup vzduchu [4] a sací vzduchový filtr [8] nejsou ucpané (např. nasáté žmolky, prach, vlasy).

## 6.1. Obecné pokyny

### Krok 1: Nasazení/sejmutí kartáčového nástavce

- > Při nasazování nasuňte požadovaný kartáčový nástavec na horkovzdušný kartáč a otáčejte s ním opatrně doleva a doprava tak dlouho, dokud slyšitelně a viditelně nezaskočí do správné polohy.
- > Při snímání stiskněte tlačítko pro odjištění [1] na kartáčovém nástavci, podržte ho stisknuté a sejměte nástavec z horkovzdušného kartáče.
- > Nechte horkovzdušný kartáč [2] a kulatý kartáč [3] nejdříve zchladit, než je sejmete.



### Krok 2: Zapojení síťové zástrčky do zásuvky

- > Síťovou zástrčku horkovzdušného kartáče zapojte do vhodné zásuvky.

### Krok 3: Příprava vlasů

- > Nejdříve si vysušte vlasy ručníkem.
- > Důkladně si rozčešte vlasy.

**Horkovzdušný kartáč použijte jen na osušených, lehce navlhčených a dobře rozčesaných vlasech.**

## Krok 4: Stupeň teploty a ventilátoru

Posuňte spínač [6] na horkovzdušném kartáči do polohy požadovaného stupně ventilátoru a teploty (2, 1 nebo ❄️).

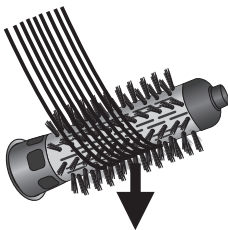
Stupeň	Stupeň teploty a ventilátoru	Typ vlasů / použití
2	Silný proud vzduchu, vysoká teplota	Pro husté vlasy
1	Jemný proud vzduchu, středně vysoká teplota	Pro jemné vlasy
❄️	Silný proud studeného vzduchu	K zafixování účesu

## Krok 5: Po použití:


- > Po skončení úpravy vlasů posuňte spínač [6] do polohy 0.
- > Položte horkovzdušný kartáč na podložku odolnou proti teplu a nechte ho zchladnout.
- > Pak horkovzdušný kartáč vyčistěte podle popisu v kapitole 7. Čištění.
- > Horkovzdušný kartáč uchovávejte na bezpečném, chladném a suchém místě. Horkovzdušný kartáč můžete také zavěsit na háček pomocí závěsného oka [10].

## 6.2 Uhlazené vlasy

- > Použijte horkovzdušný kartáč [2].
- > Pokud máte jemné vlasy, posuňte spínač [6] do polohy 1.
- > Pokud máte husté vlasy, posuňte spínač [6] do polohy 2.
- > Uchopte pramen vlasů u kořínků a odtud sjíždějte s horkovzdušným kartáčem až ke konečkům vlasů.
- > Opakujte tento postup několikrát, dokud nebudou vlasy hladké.




## 6.3 Zvlněné vlasy

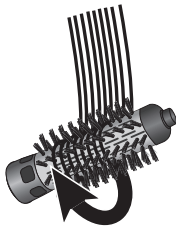
- > Použijte kulatý kartáč [3].
- > Pokud máte jemné vlasy, posuňte spínač [6] do polohy 1.
- > Pokud máte husté vlasy, posuňte spínač [6] do polohy 2.
- > Na kartáč pomocí rotačních tlačítek navijte pramen vlasů od konečků ve směru ke kořínkům.
- > Vydržte v této poloze asi 20 sekund.
- > Po uplynutí 20 sekund posuňte spínač [6] do polohy , abyste pramen vlasů zafixovali.
- > Pomocí rotačních tlačítek zcela odviňte pramen vlasů z kartáče.
- > Pro úpravu kompletního účesu opakujte kroky 1. až 6.




## 6.4 Objemný účes plný energie

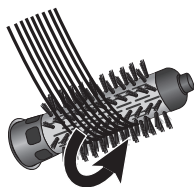
### Kulatý kartáč směrem ven:

- > Pokud máte jemné vlasy, posuňte spínač [6] do polohy 1.
- > Pokud máte husté vlasy, posuňte spínač [6] do polohy 2.
- > Přiložte horkovzdušný kartáč [2] ke konečkům vlasů nad pramenem vlasů.
- > Stiskněte rotační tlačítko a přidržte ho stisknuté, aby se pramen vlasů v požadované míře navinul od konečků směrem ven.
- > Vydržte v této poloze asi 20 sekund.
- > Po uplynutí 20 sekund posuňte spínač [6] do polohy , abyste pramen vlasů zafixovali.
- > Pomocí rotačního tlačítka zcela odviňte pramen vlasů z kartáče v opačném směru.
- > Pro úpravu kompletního účesu opakujte kroky 1. až 6.



## Kulatý kartáč směrem dovnitř:

- > Použijte horkovzdušný kartáč [2].
- > Pokud máte jemné vlasy, posuňte spínač [6] do polohy 1.
- > Pokud máte husté vlasy, posuňte spínač [6] do polohy 2.
- > Přiložte horkovzdušný kartáč [2] ke konečkům vlasů pod pramenem vlasů.
- > Stiskněte rotační tlačítko a přidržte ho stisknuté, aby se pramen vlasů v požadované míře navinul od konečků směrem dovnitř.
- > Vydržte v této poloze asi 20 sekund.
- > Po uplynutí 20 sekund posuňte spínač [6] do polohy , abyste pramen vlasů zafixovali.
- > Pomocí rotačních tlačítek zcela odviňte pramen vlasů z kartáče v opačném směru.
- > Pro úpravu kompletního účesu opakujte kroky 1. až 6.



## **Upozornění**

- Pokud by se vlasy během navíjení a odvíjení zacuchaly, vypněte přístroj a opatrně vymotejte prameny vlasů z nástavce.

## 7. Čištění



### **Pozor**

- Před čištěním vždy vytáhněte zástrčku ze zásuvky. Nebezpečí úrazu elektrickým proudem!
- Dbejte na to, aby se do vnitřní části přístroje nedostala voda. Nebezpečí úrazu elektrickým proudem!
- Přístroj nečistěte lehce zápalnými kapalinami! Nebezpečí vzniku požáru!

## **Upozornění**


- Přístroj nepotřebuje žádnou údržbu.
- Chraňte přístroj před prachem, nečistotami a vlhkostí.
- Přístroj neumývejte v myčce na nádobí!
- K čištění nepoužívejte žádné ostré, špičaté nástroje, abrazivní, žíravé čisticí prostředky nebo tvrdé kartáče!
- Kryt horkovzdušného kartáče a nástavce můžete čistit jemnou utěrkou navlhčenou teplou vodou.
- Před každým použitím očistěte otvor pro výstup vzduchu [4] a sací vzduchový filtr [8] štětečkem/kartáčkem od nasátých žmolků, prachových nečistot a vlasů.
- Pokud jsou kulatý kartáč [3] a horkovzdušný kartáč [2] silně znečištěny, sejměte je z přístroje a důkladně omyjte pod tekoucí vodou.
- Po očištění kulatý kartáč [3] a horkovzdušný kartáč [2] pečlivě osušte!
- Nástavce opět použijte teprve tehdy, pokud jsou zcela suché.

## **8. Likvidace**

V zájmu ochrany životního prostředí nelze přístroj po ukončení jeho životnosti likvidovat spolu s domácím odpadem. Likvidace se musí provést prostřednictvím příslušných sběrných míst ve vaší zemi. Dodržujte místní předpisy pro likvidaci materiálů. Přístroj zlikvidujte podle směrnice o odpadních elektrických a elektronických zařízeních (OEEZ). Pokud máte otázky, obraťte se na příslušný komunální úřad, který má na starosti likvidaci.



## 9. Technické údaje

Model	HT 80
Hmotnost	Rukojeť: 416 g, horkovzdušný kartáč: 78 g, kulatý kartáč: 93 g
Napájení	220–240 V, ~50/60 Hz
Příkon	800–1000 W
Třída ochrany	II 
Okolní podmínky	Schváleno pouze pro vnitřní prostory
Přípustný rozsah teploty	-10 až +40 °C

Technické změny vyhrazeny.

**Přístroj je označen značkou CE a odpovídá těmto směrnici ES:**

- 2006/95/ES – směrnice o elektrických zařízeních nízkého napětí
- 2004/108/ES – směrnice o elektromagnetické kompatibilitě

