



Instruction Manual
ELECTRIC KNIFE SHARPENER

Návod k obsluze
ELEKTRICKÝ BROUSEK NA NOŽE

Návod na obsluhu
ELEKTRICKÁ BRÚSKA NA NOŽE

Használati útmutató
ELEKTROMOS KÉSÉLEZŐ

Instrukcja obsługi
ELEKTRYCZNA OSTRZAŁKA DO NOŻY

ELECTRIC KNIFE SHARPENER



EB 900

**ELEKTRICKÝ
BROUSEK
NA NOŽE**

OBSAH

- 4 Vaše bezpečnost na prvním místě
- 7 Seznamte se se svým brouskem EB 900
- 8 Použití vašeho brousku EB 900
- 11 Péče a čištění

VAŠE BEZPEČNOST NA PRVNÍM MÍSTĚ

Uvědomujeme si, jak důležitá je bezpečnost, a proto již od počátečního konceptu až po samotnou výrobu myslíme především na vaši bezpečnost. Přesto vás ale prosíme, abyste při používání spotřebiče byli opatrní a dodržovali následující pokyny.

- Tento spotřebič nesmějí používat děti. Udržujte spotřebič a jeho přívod mimo dosah dětí.
- Tento spotřebič mohou používat osoby se sníženými fyzickými, smyslovými nebo mentálními schopnostmi nebo nedostatkem zkušeností a znalostí, pokud jsou pod dozorem nebo byly poučeny o používání spotřebiče bezpečným způsobem a rozumí případným nebezpečím.
- Děti si se spotřebičem nesmějí hrát.
- Čištění a údržbu prováděnou uživatelem nesmějí provádět děti.
- Jestliže je napájecí kabel poškozen, musí být nahrazen výrobcem, jeho servisním technikem nebo podobně kvalifikovanou osobou, aby se zabránilo vzniku nebezpečné situace.

VAROVÁNÍ: Při nesprávném používání hrozí vážné poranění.

- Vždy odpojte spotřebič od napájení, pokud ho necháváte bez dozoru a před montáží, demontáží nebo čištěním.

- Tento spotřebič je určen k broušení čepelí nožů v domácnosti. Nepoužívejte jej k jinému účelu, než ke kterému je určen. Nepoužívejte jej ke komerčním nebo laboratorním účelům. Nepoužívejte jej venku.
- Před zapojením zástrčky napájecího kabelu do síťové zásuvky se ujistěte, že napětí na typovém štítku odpovídá napětí ve vaší síťové zásuvce.
- Zapojte zástrčku napájecího kabelu pouze do řádně uzemněné zásuvky. Nepoužívejte adaptéry ani prodlužovací přívody.
- Abyste zabránili riziku úrazu elektrickým proudem, neponořujte spotřebič, napájecí přívod ani zástrčku do vody nebo jiné tekutiny.
- Spotřebič vypínejte vypínačem a poté vytáhněte zástrčku napájecího kabelu ze síťové zásuvky. Nikdy nevypínejte spotřebič vytažením zástrčky napájecího kabelu ze síťové zásuvky.
- Vždy vytahujte zástrčku napájecího kabelu ze síťové zásuvky uchopením za zástrčku, nikoli tahem za napájecí kabel. Jinak hrozí poškození napájecího kabelu nebo síťové zásuvky.
- Síťová zásuvka musí zůstat volně přístupná, aby bylo možné spotřebič odpojit od napájení v případě nutnosti.
- Nenechávejte napájecí kabel viset přes okraj stolu nebo pracovní desky.
- Zajistěte, aby se napájecí kabel nedotýkal horkého povrchu (např. plotýnky).
- Veďte napájecí kabel tak, aby nebylo možné o něj zavadit. Mohlo by dojít k převrácení brousku při broušení a ke vzniku vážného zranění.
- Nepoužívejte spotřebič v blízkosti vody, např. dřezu nebo umyvadla. Zajistěte, aby do něj nevnikla voda.
- Nepoužívejte spotřebič v prašném nebo vlhkém prostředí. V blízkosti spotřebiče nepoužívejte otevřený oheň, zdroj zapalování ani výbušné, hořlavé či těkavé látky.
- Spotřebič vždy pokládejte na suché, rovné a pevné místo. Zajistěte okolo spotřebiče volný manipulační prostor.
- Nepokládejte spotřebič na rozehřátý povrch (např. na plotýnku, kamna apod.) nebo do blízkosti zdrojů tepla.
- Nedotýkejte se brusných kotoučů. Hrozí riziko vážného zranění. Prsty, ruce, vlasy, volné kusy oblečení, šperky apod. uchovávejte v dostatečné vzdálenosti od brusných kotoučů, zvláště když je spotřebič v provozu.

VAROVÁNÍ: Čepelě nožů jsou velmi ostré. Hrozí vážné zranění při nesprávné manipulaci.

VAROVÁNÍ: Nikdy nevkládejte do brusných kotoučů čepel špičkou napřed. Hrozí zpětný ráz, který může způsobit poškození spotřebiče nebo vážné zranění.

- Pokud se spotřebič během používání nadměrně zahřívá, vypněte jej vypínačem a vytáhněte zástrčku ze síťové zásuvky. Nechte spotřebič vychladnout před dalším použitím.
- Je zakázáno spotřebič upravovat, měnit jeho technické parametry či jinak modifikovat.

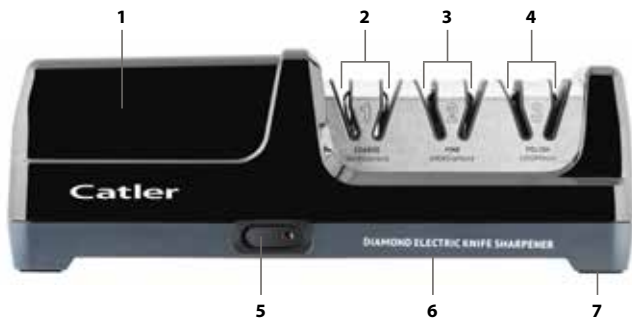
- Pokud spotřebič nefunguje správně, je rozbitý, je poškozený nebo je poškozený napájecí kabel či zástrčka, vypněte jej vypínačem a vytáhněte zástrčku ze síťové zásuvky. obraťte se na autorizovaný servis, kde jej opraví. Nikdy neopravujte spotřebič sami. Neobsahuje žádné části, které by mohl uživatel sám opravit.

DŮLEŽITÉ BEZPEČNOSTNÍ POKYNY PRO POUŽÍVÁNÍ VŠECH ELEKTRICKÝCH ZAŘÍZENÍ

- Před použitím zcela odviňte napájecí kabel.
- Přívodní kabel nenechávejte viset přes okraj stolu nebo pracovní desky, dotýkat se horkých ploch nebo se zamotat. Nepokládejte těžké předměty na síťový kabel.
- Z bezpečnostních důvodů doporučujeme zapojit spotřebič do samostatného elektrického obvodu, odděleného od ostatních spotřebičů. Nepoužívejte rozdvojku ani prodlužovací kabel pro zapojení spotřebiče do síťové zásuvky.
- Abyste zabránili úraze elektrickým proudem, neponořujte spotřebič, jeho základnu ani přívodní kabel do vody nebo jiné tekutiny.
- Doporučujeme provádět pravidelnou kontrolu spotřebiče. Spotřebič nepoužívejte, je-li jakkoli poškozen nebo je-li vadný napájecí kabel nebo zástrčka. Veškeré opravy je nutné svěřit nejbližšímu autorizovanému servisnímu středisku Catler.
- Jakoukoli jinou údržbu kromě běžného čištění je nutné svěřit autorizovanému servisnímu středisku Catler.
- Doporučujeme instalovat proudový chránič (standardní bezpečností spínače ve vaší zásuvce), abyste tak zajistili zvýšenou ochranu při použití spotřebiče. Doporučujeme, aby proudový chránič (se jmenovitým zbytkovým provozním proudem nebyl více než 30 mA) byl instalován do elektrického obvodu, ve kterém bude spotřebič zapojen. obraťte se na svého elektrikáře pro další odbornou radu.

Návod je rovněž dostupný na stránkách www.catler.eu.

SEZNAMTE SE SE SVÝM BROUSKEM EB 900



1. Tělo brousku
2. Kotouče pro hrubé broušení
3. Kotouče pro jemné broušení
4. Kotouče k leštění čepele
5. Vypínač
6. Příhrádka na kovový odpad (vespodu)
7. Protiskluzové silikonové nohy

PŘED PRVNÍM POUŽITÍM

Před prvním použitím odstraňte ze spotřebiče veškeré obaly a reklamní štítky/etikety. Otřete vnější povrch spotřebiče měkkou houbičkou, mírně navlhčenou v teplé vodě.

ÚČEL POUŽITÍ

Brousek Catler EB 900 je vhodný k broušení:

- nožů čínského typu;
- nožů evropského typu;
- japonských nožů;
- keramických nožů.

Nepoužívejte brousek k broušení sportovních, zoubkatých nebo elektrických nožů, nůžek nebo čepelí, které nepasují do otvorů pro broušení.

PRINCIP BROUŠENÍ

Broušení nožů je rozděleno do tří fází: hrubé broušení, jemné broušení a leštění.

Fáze č. 1

Dochází k odstranění nerovností a zakřivení na čepeli. Tato fáze je zvláště vhodná, pokud jsou nože tupé.

Fáze č. 2

Dochází k dokončení procesu broušení, vytváří se ostrá a přesná čepel. Tato fáze je vhodná pro dobrou broušení nožů každodenní potřeby.

Fáze č. 3

Dochází k leštění čepele a odstranění nečistot během prvních dvou fází.

POSTUP BROUŠENÍ

1. Postavte brousek na suchý, čistý a pevný povrch (např. na desku stolu nebo kuchyňskou linku) v dostatečné vzdálenosti od síťové zásuvky. Ujistěte se, že je kryt přihrádky na kovový odpad správně nasazený.
2. Očistěte nůž, který budete brousit, čistou utěrkou. Je důležité, aby byla čepel suchá a čistá, zbavená nečistot, mastnoty apod.
3. Doporučujeme protáhnout nůž všemi otvory před zapnutím brusky, abyste zjistili, kde a jak se bude čepel dotýkat brusných kotoučů.
4. Zapojte zástrčku přívodního kabelu do řádně uzemněné síťové zásuvky.
5. Zapněte brousek vypínačem. Rozsvícená světelná kontrolka na vypínači označuje, že je brousek zapnutý.



VAROVÁNÍ!

Vždy nejdříve brousek zapněte a poté teprve vložte čepel nože do otvorů s kotouči. Jinak může dojít ke zpětnému rázu a k poškození nože, brousku nebo ke vzniku vážného zranění.

6. V jedné ruce držte nůž, který budete brousit, a druhou rukou přidržujte brousek.

7. **Hrubé broušení:**

Nůž vložte širokým koncem v blízkosti rukojeti do levého otvoru pro hrubé broušení a táhněte pomalu směrem k sobě. Na nůž nadměrně netlačte. Tlak by měl být stálý a přiměřený. Ujistěte se, že čepel zůstala v kontaktu s brusnými kotouči po celou dobu broušení.

Poté nůž vložte do pravého otvoru pro hrubé broušení a pomalu táhněte směrem k sobě.

Několikrát opakujte, abyste dosáhli kvalitního a rovnoměrného nabroušení.



VAROVÁNÍ!

Nikdy nevládejte nůž do otvorů špičkou napřed. Může dojít k poškození nože, brousku i k vážnému zranění.

POZNÁMKA:

Nevyvíjejte příliš velký tlak na čepel během broušení, neboť může dojít k jejímu ztupení. Pokud se tak stane, je třeba začít znovu.

8. **Jemné broušení:**

Stejným způsobem vložte nůž do levého otvoru pro jemné broušení a poté do pravého otvoru a pomalu táhněte směrem k sobě, abyste čepel jemně zbrusili. Několikrát opakujte, aby byla čepel ostrá.

9. **Leštění:**

Nyní vložte nůž nejdříve do levého otvoru pro leštění a poté do pravého. Pomalu táhněte směrem k sobě, až bude čepel hladká a bez nečistot.

10. Stav ostří zkontrolujte např. nakrájením potravin, říznutím do papíru apod. Nůž je správně ostrý, pokud při jeho použití vyvíjíte minimální tlak na nůž.



VAROVÁNÍ!

Nikdy nekontrolujte stav ostří prstem, kterým byste projížděli po čepeli. Hrozí riziko vážného poranění.

11. Pokud nebudete brousek již používat, vypněte brousek vypínačem (světelná kontrolka zhasne) a odpojte od zdroje napájení.

PÉČE A ČIŠTĚNÍ

Před čištěním spotřebiče vždy nejdříve odpojte zástrčku přívodního kabelu od síťové zásuvky a nechte jej dostatečně vychladnout.



VAROVÁNÍ!

SPOTŘEBIČ, JEHO PŘÍVODNÍ KABEL ANI ZÁSTRČKU PŘÍVODNÍHO KABELU NEOMÝVEJTE POD TEKOUČÍ VODOU A NEPONOŘUJTE DO VODY ANI JINÉ TEKUTINY.



UPOZORNĚNÍ:

K ČIŠTĚNÍ NEPOUŽÍVEJTE OSTRÉ PŘEDMĚTY, CHEMIKÁLIE, ŘEDIDLA, ROZPOUŠTĚDLA, BENZÍN ANI JINÉ PODOBNÉ LÁTKY. V ŽÁDNÉ PŘÍPADĚ NEČIŠTĚTE SPOTŘEBIČ POMOCÍ PARNÍHO PŘÍSTROJE.

Vnější povrch otřete měkkým hadříkem mírně navlhčeným v teplé vodě. Otřete suchou utěrkou.

PŘIHRÁDKA NA KOVOVÝ ODPAD

Příhrádku na kovový odpad je nutné pravidelně čistit. Ujistěte se, že je brousek odpojen od síťové zásuvky. Otevřete kryt příhrádky a použijte magnet k odstranění kovového odpadu. Otřete vnitřní prostor příhrádky měkkou, mírně navlhčenou houbičkou. Otřete dosucha čistou utěrkou. Nasadte kryt zpět.

ULOŽENÍ

Před uložením se ujistěte, že je brousek čistý, suchý a zcela vychladlý. Uložte jej na dobře větrané suché místo mimo dosah dětí a zvířat.



POKYNY A INFORMACE O NAKLÁDÁNÍ S POUŽITÝM OBALEM

Použitý obalový materiál odložte na místo určené obcí k ukládání odpadu.

LIKVIDACE POUŽITÝCH ELEKTRICKÝCH A ELEKTRONICKÝCH ZAŘÍZENÍ



Tento symbol na produktech anebo v průvodních dokumentech znamená, že použité elektrické a elektronické výrobky nesmí být přidány do běžného komunálního odpadu. Ke správné likvidaci, obnově a recyklaci předejte tyto výrobky na určená sběrná místa. Alternativně v některých zemích Evropské unie nebo jiných evropských zemích můžete vrátit své výrobky místnímu prodejci při koupi ekvivalentního nového produktu. Správnou likvidací tohoto produktu pomůžete zachovat cenné přírodní zdroje a napomáháte prevenci potenciálních negativních dopadů na životní prostředí a lidské zdraví, což by mohly být důsledky nesprávné likvidace odpadů. Další podrobnosti si vyžádejte od místního úřadu nebo nejbližšího sběrného místa. Při nesprávné likvidaci tohoto druhu odpadu mohou být v souladu s národními předpisy uděleny pokuty.

Pro podnikové subjekty v zemích Evropské unie

Chcete-li likvidovat elektrická a elektronická zařízení, vyžádejte si potřebné informace od svého prodejce nebo dodavatele.

Likvidace v ostatních zemích mimo Evropskou unii

Tento symbol je platný v Evropské unii. Chcete-li tento výrobek zlikvidovat, vyžádejte si potřebné informace o správném způsobu likvidace od místních úřadů nebo od svého prodejce.



Tento výrobek splňuje veškeré základní požadavky směrnic EU, které se na něj vztahují.

Změny v textu, designu a technických specifikacích se mohou měnit bez předchozího upozornění a vyhrazujeme si právo na jejich změnu.

Čeština je původní verze.

Adresa výrobce: FAST ČR, a.s., U Sanitasu 1621, Říčany CZ-251 01

POZNÁMKY

ELECTRIC KNIFE SHARPENER

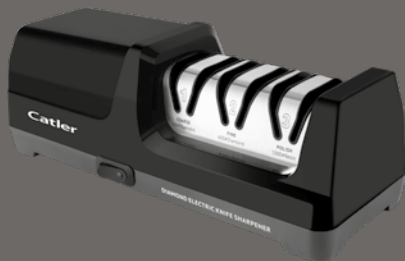
Because of continuous improvement of design and other properties, your product may slightly differ from the one shown on the pictures in this manual.

Z dôvodu neustáleho zdokonaľovania dizajnu a ďalších vlastností sa môže vámi zakúpený výrobek mierne líšiť od výrobku uvedeného na obrázkoch v tomto návode.

Z dôvodu neustáleho zdokonaľovania dizajnu a ďalších vlastností sa môže vámi kúpený výrobok mierne líšiť od výrobku uvedeného na obrázkoch v tomto návode.

A kivétel és más jellemzők állandó fejlesztése miatt a megvásárolt termék enyhén eltérhet az ezen útmutatóban található képeken mutatott terméktől.

Ze względu na ciągłe udoskonalanie designu i innych właściwości, zakupiony produkt może się nieznacznie różnić od produktu przedstawionego na rysunkach w niniejszej instrukcji.



WWW.CATLER.EU