



Instruction Manual  
ELECTRIC KNIFE SHARPENER

Návod k obsluze  
ELEKTRICKÝ BROUSEK NA NOŽE

Návod na obsluhu  
ELEKTRICKÁ BRÚSKA NA NOŽE

Használati útmutató  
ELEKTROMOS KÉSÉLEZŐ

Instrukcja obsługi  
ELEKTRYCZNA OSTRZAŁKA DO NOŻY

## ELECTRIC KNIFE SHARPENER



EB 900

**ELEKTRICKÁ  
BRÚSKA  
NA NOŽE**

## OBSAH

- 4 Vaša bezpečnosť na prvom mieste
- 7 Oboznámte sa so svojou brúskou EB 900
- 8 Použitie vašej brúsky EB 900
- 11 Starostlivosť a čistenie

## VAŠA BEZPEČNOSŤ NA PRVOM MIESTE

Uvedomujeme si, aká dôležitá je bezpečnosť a preto už od začiatočného konceptu až po samotnú výrobu myslíme predovšetkým na vašu bezpečnosť. Napriek tomu vás však prosíme, aby ste pri používaní spotrebiča boli opatrní a dodržiavali nasledujúce pokyny.

- Tento spotrebič nesmú používať deti. Udržujte spotrebič a jeho prívod mimo dosahu detí.
- Tento spotrebič môžu používať osoby so zníženými fyzickými, zmyslovými alebo mentálnymi schopnosťami alebo nedostatkom skúseností a znalostí, ak sú pod dozorom alebo boli poučené o používaní spotrebiča bezpečným spôsobom a rozumejú prípadným nebezpečenstvám.
- Deti sa so spotrebičom nesmú hrať.
- Čistenie a údržbu vykonávanú používateľom nesmú vykonávať deti.
- Ak je napájací kábel poškodený, musí ho nahradiť výrobca, jeho servisný technik alebo podobne kvalifikovaná osoba, aby sa zabránilo vzniku nebezpečnej situácie.

**VAROVANIE:** Pri nesprávnom používaní hrozí vážne poranenie.

- Vždy odpojte spotrebič od napájania, ak ho nechávate bez dozoru a pred montážou, demontážou alebo čistením.

- Tento spotrebič je určený na brúsenie čepelí nožov v domácnosti. Nepoužívajte ho na iný účel, než na ktorý je určený. Nepoužívajte ho na komerčné alebo laboratórne účely. Nepoužívajte ho vonku.
- Pred zapojením zástrčky napájacieho kábla do sieťovej zásuvky sa uistite, že napätie na typovom štítku zodpovedá napätiu vo vašej sieťovej zásuvke.
- Zapájajte zástrčku napájacieho kábla iba do riadne uzemnenej zásuvky. Nepoužívajte adaptéry ani predĺžovacie prvody.
- Aby ste zabránili riziku úrazu elektrickým prúdom, neponárajte spotrebič, napájací prívod ani zástrčku do vody alebo inej tekutiny.
- Spotrebič vypnite vypínačom a potom vyťahnite zástrčku napájacieho kábla zo sieťovej zásuvky. Nikdy nevypínajte spotrebič vytiahnutím zástrčky napájacieho kábla zo sieťovej zásuvky.
- Vždy vyťahujte zástrčku napájacieho kábla zo sieťovej zásuvky uchopením za zástrčku, nie ťahom za napájací kábel. Inak hrozí poškodenie napájacieho kábla alebo sieťovej zásuvky.
- Sieťová zásuvka musí zostať voľne prístupná, aby bolo možné spotrebič odpojiť od napájania v prípade nutnosti.
- Nenechávajte napájací kábel visieť cez okraj stola alebo pracovnej dosky.
- Zaistite, aby sa napájací kábel nedotýkal horúceho povrchu (napr. platne).
- Veďte napájací kábel tak, aby nebolo možné oň zavadiť. Mohlo by dôjsť k prevráteniu brúsky pri brúsení a k vzniku vážneho zranenia.
- Nepoužívajte spotrebič v blízkosti vody, napr. drezu alebo umývadla. Zaistite, aby doň nevnikla voda.
- Nepoužívajte spotrebič v prašnom alebo vlhkom prostredí. V blízkosti spotrebiča nepoužívajte otvorený oheň, zdroj zapalovania ani výbušné, horľavé či prchavé látky.
- Spotrebič vždy ukladajte na suché, rovné a pevné miesto. Zaistite okolo spotrebiča voľný manipulačný priestor.
- Nekladte spotrebič na rozohriaty povrch (napr. na platňu, kachle a pod.) alebo do blízkosti zdrojov tepla.
- Nedotýkajte sa brúsnych kotúčov. Hrozí riziko vážneho zranenia. Prsty, ruky, vlasy, voľné kusy oblečenia, šperky a pod. uchovávajte v dostatočnej vzdialenosti od brúsnych kotúčov, obzvlášť keď je spotrebič v prevádzke.

**VAROVANIE:** Čepele nožov sú veľmi ostré. Hrozí vážne zranenie pri nesprávnej manipulácii.

**VAROVANIE:** Nikdy nekladajte do brúsnych kotúčov čepel špičkou napred. Hrozí spätný ráz, ktorý môže spôsobiť poškodenie spotrebiča alebo vážne zranenie.

- Ak sa spotrebič počas používania nadmerne zahrieva, vypnite ho vypínačom a vyťahnite zástrčku zo sieťovej zásuvky. Nechajte spotrebič vychladnúť pred ďalším použitím.
- Je zakázané spotrebič upravovať, meniť jeho technické parametre či inak modifikovať.

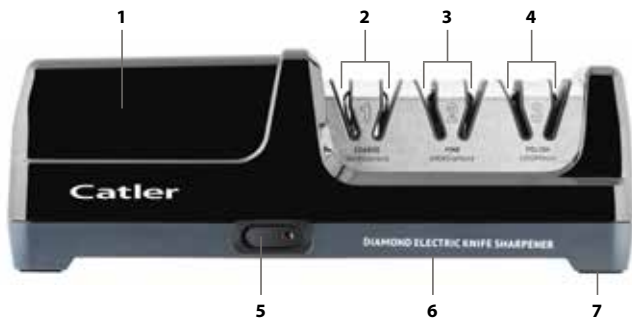
- Ak spotrebič nefunguje správne, je pokazený, poškodený alebo je poškodený napájací kábel či zástrčka, vypnite ho vypínačom a vytiahnite zástrčku zo sieťovej zásuvky. Obráťte sa na autorizovaný servis, kde ho opraví. Nikdy neopravujte spotrebič sami. Neobsahuje žiadne časti, ktoré by mohol používateľ sám opraviť.

## **DÔLEŽITÉ BEZPEČNOSTNÉ POKYNY NA POUŽÍVANIE VŠETKÝCH ELEKTRICKÝCH ZARIADENÍ**

- Pred použitím celkom odviňte napájací kábel.
- Prívodný kábel nenechávajte visieť cez okraj stola alebo pracovnej dosky, dotýkať sa horúcich plôch alebo sa zamotať. Nekladte na sieťový kábel ťažké predmety.
- Z bezpečnostných dôvodov odporúčame zapojiť spotrebič do samostatného elektrického obvodu, oddeleného od ostatných spotrebičov. Nepoužívajte rozvodku ani predĺžovací kábel na zapojenie spotrebiča do sieťovej zásuvky.
- Aby ste zabránili úrazu elektrickým prúdom, neponárajte spotrebič, jeho základňu ani prívodný kábel do vody alebo inej tekutiny.
- Odporúčame vykonávať pravidelnú kontrolu spotrebiča. Spotrebič nepoužívajte, ak je akokoľvek poškodený alebo ak je chybný napájací kábel alebo zástrčka. Všetky opravy je nutné zveriť najbližšiemu autorizovanému servisnému stredisku Catler.
- Akúkoľvek inú údržbu okrem bežného čistenia je nutné zveriť autorizovanému servisnému stredisku Catler.
- Odporúčame inštalovať prúdový chránič (štandardné bezpečnostné spínače vo vašej zásuvke), aby ste tak zaistili zvýšenú ochranu pri použití spotrebiča. Odporúčame, aby prúdový chránič (s menovitým zvyškovým prevádzkovým prúdom menej než 30 mA) bol inštalovaný do elektrického obvodu, v ktorom bude spotrebič zapojený. Obráťte sa na svojho elektrikára pre ďalšiu odbornú radu.

**Návod je tiež dostupný na stránkach [www.catler.eu](http://www.catler.eu).**

## OBOZNÁMTE SA SO SVOJOU BRŮSKOU EB 900



1. Telo brúsky
2. Kotúče na hrubé brúsenie
3. Kotúče na jemné brúsenie
4. Kotúče na leštenie čepele
5. Vypínač
6. Priehradka na kovový odpad (naspodku)
7. Protišmykové silikónové nôžky

### PRED PRVÝM POUŽITÍM

Pred prvým použitím odstráňte zo spotrebiča všetky obaly a reklamné štítky/etikety. Utrite vonkajší povrch spotrebiča mäkkou hubkou, mierne navlhčenou v teplej vode.

### ÚČEL POUŽITIA

Brúska Catler EB 900 je vhodná na brúsenie:

- nožov čínskeho typu;
- nožov európskeho typu;
- japonských nožov;
- keramických nožov.

Nepoužívajte brúsku na brúsenie športových, zubkovaných alebo elektrických nožov, nožníc alebo čepelí, ktoré nepasujú do otvorov na brúsenie.

### PRINCÍP BRÚSENIA

Brúsenie nožov je rozdelené do troch fáz: hrubé brúsenie, jemné brúsenie a leštenie.

#### Fáza č. 1

Dochádza k odstráneniu nerovností a zakriveniu na čepeli. Táto fáza je obzvlášť vhodná, ak sú nože tupé.

#### Fáza č. 2

Dochádza k dokončeniu procesu brúsenia, vytvára sa ostrá a presná čepel. Táto fáza je vhodná na dobrúsenie nožov každodennej potreby.

#### Fáza č. 3

Dochádza k lešteniu čepele a odstráneniu nečistôt počas prvých dvoch fáz.

### POSTUP BRÚSENIA

1. Postavte brúsku na suchý, čistý a pevný povrch (napr. na dosku stola alebo kuchynskú linku) v dostatočnej vzdialenosti od sieťovej zásuvky. Uistite sa, že je kryt priehradky na kovový odpad správne nasadený.
2. Očistite nôž, ktorý budete brúsiť, čistou utierkou. Je dôležité, aby bola čepel suchá a čistá, zbavená nečistôt, mastnoty a pod.
3. Odporúčame pretiahnuť nôž všetkými otvormi pred zapnutím brúsky, aby ste zistili, kde a ako sa bude čepel dotýkať brúsnych kotúčov.
4. Zapojte zástrčku prírodného kábla do riadne uzemnenej sieťovej zásuvky.
5. Zapnite brúsku vypínačom. Rozsvietená svetelná kontrolka na vypínači označuje, že je brúska zapnutá.





## VAROVANIE!

Vždy najskôr brúsku zapnite a až potom vložte čepeľ noža do otvorov s kotúčmi. Inak môže dôjsť k spätnému rázu a k poškodeniu noža, brúsky alebo k vzniku vážneho zranenia.

6. V jednej ruke držte nôž, ktorý budete brúsiť, a druhou rukou pridržiujte brúsku.

### 7. **Hrubé brúsenie:**

Nôž vložte širokým koncom v blízkosti rukoväti do ľavého otvoru na hrubé brúsenie a ťahajte pomaly smerom k sebe. Na nôž nadmerne netlačte. Tlak by mal byť stály a primeraný. Uistite sa, že čepeľ zostala v kontakte s brúsnymi kotúčmi po celý čas brúsenia.

Potom nôž vložte do pravého otvoru na hrubé brúsenie a pomaly ťahajte smerom k sebe.

Niekoľkokrát opakujte, aby ste dosiahli kvalitné a rovnomerné nabrúsenie.



## VAROVANIE!

Nikdy nevkładajte nôž do otvorov špičkou napred. Môže dôjsť k poškodeniu noža, brúsky aj k vážnemu zraneniu.

### POZNÁMKA:

Nevyvíjajte príliš veľký tlak na čepeľ počas brúsenia, pretože môže dôjsť k jej otupeniu. Ak sa tak stane, je potrebné začať znovu.

### 8. **Jemné brúsenie:**

Rovnakým spôsobom vložte nôž do ľavého otvoru na jemné brúsenie a potom do pravého otvoru a pomaly ťahajte smerom k sebe, aby ste čepeľ jemne zbrúsili.

Niekoľkokrát opakujte, aby bola čepeľ ostrá.

### 9. **Leštenie:**

Teraz vložte nôž najskôr do ľavého otvoru na leštenie a potom do pravého. Pomaly ťahajte smerom k sebe, až bude čepeľ hladká a bez nečistôt.

10. Stav ostria skontrolujte napr. nakrájaním potravín, zarezaním do papiera a pod.

Nôž je správne ostrý, ak pri jeho použití vyvíjate minimálny tlak na nôž.



## **VAROVANIE!**

Nikdy nekontrolujte stav ostria prstom, ktorým by ste prechádzali po čepeli. Hrozí riziko vážneho poranenia.

11. Ak nebudete brúsku už používať, vypnite brúsku vypínačom (svetelná kontrolka zhasne) a odpojte od zdroja napájania.

## STAROSTLIVOSŤ A ČISTENIE

Pred čistením spotrebiča vždy najskôr odpojte zástrčku prívodného kábla od sieťovej zásuvky a nechajte ho dostatočne vychladnúť.



### VAROVANIE!

SPOTREBIČ, JEHO PRÍVODNÝ KÁBEL ANI ZÁSTRČKU PRÍVODNÉHO KÁBLA NEUMÝVAJTE POD TEČÚCOU VODOU A NEPONÁRAJTE DO VODY ANI INEJ TEKUTINY.



### UPOZORNENIE:

NA ČISTENIE NEPOUŽÍVAJTE OSTRÉ PREDMETY, CHEMIKÁLIE, RIEDIDLÁ, ROZPÚŠŤADLÁ, BENZÍN ANI INÉ PODOBNÉ LÁTKY. V ŽIADNOM PRÍPADO NEČISTITE SPOTREBIČ POMOCOU PARNÉHO PRÍSTROJA.

Vonkajší povrch utrite mäkkou handričkou mierne navlhčenou v teplej vode. Utrite suchou utierkou.

### PRIEHRADKA NA KOVOVÝ ODPAD

Priehradku na kovový odpad je nutné pravidelne čistiť. Uistite sa, že je brúska odpojená od sieťovej zásuvky. Otvorte kryt priehradky a použite magnet na odstránenie kovového odpadu. Utrite vnútorný priestor priehradky mäkkou, mierne navlhčenou hubkou. Utrite dosucha čistou utierkou. Nasadte kryt späť.

### ULOŽENIE

Pred uložením sa uistite, že je brúska čistá, suchá a úplne vychladnutá. Uložte ho na dobre vetrané suché miesto mimo dosahu detí a zvierat.



## POKYNY A INFORMÁCIE O ZAOBCHÁDZANÍ S POUŽITÝM OBALOM

Použitý obalový materiál odložte na miesto určené obcou na ukladanie odpadu.

## LIKVIDÁCIA POUŽITÝCH ELEKTRICKÝCH A ELEKTRONICKÝCH ZARIADENÍ



Tento symbol na produktoch alebo v sprievodných dokumentoch znamená, že použité elektrické a elektronické výrobky sa nesmú pridávať do bežného komunálneho odpadu. Pre správnu likvidáciu, obnovu a recykláciu odovzdajte tieto výrobky na určených zberných miestach. Alternatívne v niektorých krajinách Európskej únie alebo iných európskych krajinách môžete vrátiť svoje výrobky miestnemu predajcovi pri kúpe ekvivalentného nového produktu. Správnu likvidáciu tohto produktu pomôžete zachovať cenné prírodné zdroje a napomáhate prevencii potenciálnych negatívnych dopadov na životné prostredie a ľudské zdravie, ktoré by mohli byť dôsledkom nesprávnej likvidácie odpadov. Ďalšie podrobnosti si vyžiadajte od miestneho úradu alebo najbližšieho zberného miesta. Pri nesprávnej likvidácii tohto druhu odpadu sa môžu v súlade s národnými predpismi udeliť pokuty.

### Pre podnikové subjekty v krajinách Európskej únie

Ak chcete likvidovať elektrické a elektronické zariadenia, vyžiadajte si potrebné informácie od svojho predajcu alebo dodávateľa.

### Likvidácia v ostatných krajinách mimo Európskej únie

Tento symbol je platný v Európskej únii. Ak chcete tento výrobok zlikvidovať, vyžiadajte si potrebné informácie o správnom spôsobe likvidácie od miestnych úradov alebo od svojho predajcu.



Tento výrobok spĺňa všetky základné požiadavky smerníc EÚ, ktoré sa naň vzťahujú.

Zmeny v texte, dizajnu a technických špecifikáciách sa môžu meniť bez predchádzajúceho upozornenia a vyhradujeme si právo na ich zmenu.

Čeština je pôvodná verzia.

Adresa výrobcu: FAST ČR, a.s., U Sanitasu 1621, Říčany CZ-251 01

## POZNÁMKY

# ELECTRIC KNIFE SHARPENER

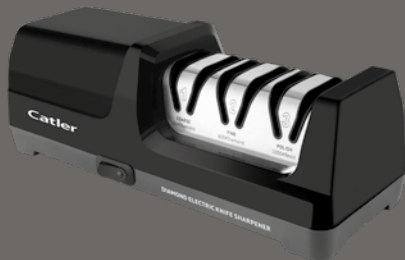
Because of continuous improvement of design and other properties, your product may slightly differ from the one shown on the pictures in this manual.

Z dôvodu neustáleho zdokonaľovania dizajnu a ďalších vlastností sa môže vámi zakúpený výrobok mierne líšiť od výrobku uvedeného na obrázkoch v tomto návode.

Z dôvodu neustáleho zdokonaľovania dizajnu a ďalších vlastností sa môže vámi kúpený výrobok mierne líšiť od výrobku uvedeného na obrázkoch v tomto návode.

A kivitel és más jellemzők állandó fejlesztése miatt a megvásárolt termék enyhén eltérhet az ezen útmutatóban található képeken mutatott terméktől.

Ze względu na ciągle udoskonalanie designu i innych właściwości, zakupiony produkt może się nieznacznie różnić od produktu przedstawionego na rysunkach w niniejszej instrukcji.



[WWW.CATLER.EU](http://WWW.CATLER.EU)