



HAND MIXER

Translation of the original manual



RUČNÍ ŠLEHAČ

Návod k použití v originálním jazyce



RUČNÝ ŠĽAHAČ

Preklad pôvodného návodu



KÉZI HABVERŐ

Az eredeti útmutató fordítása



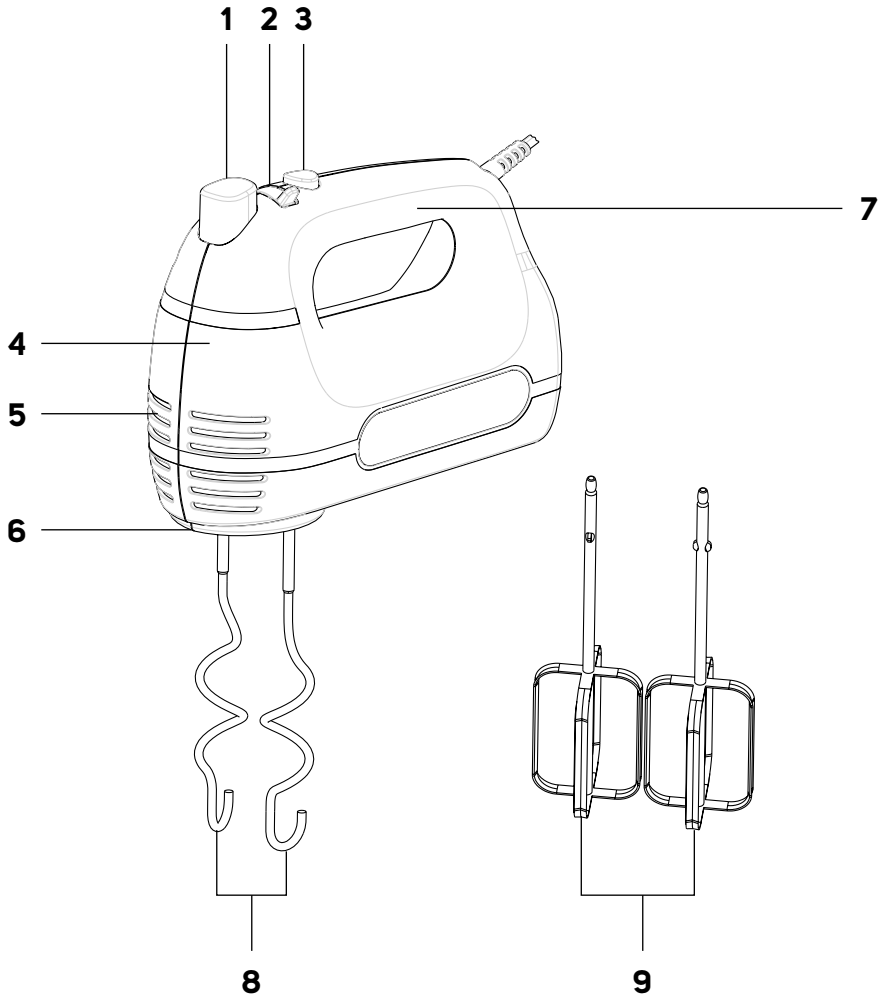
TRZEPACZKA RĘCZNA

Tłumaczenie oryginalnej instrukcji





A



Důležité bezpečnostní pokyny

ČTĚTE POZORNĚ A USCHOVEJTE JE PRO BUDOUCÍ POUŽITÍ.

- Tento spotřebič nesmějí používat děti. Udržujte spotřebič a jeho přívod mimo dosah dětí.
- Spotřebič mohou používat osoby se sníženými fyzickými, smyslovými či mentálními schopnostmi nebo nedostatkem zkušeností a znalostí, pokud jsou pod dozorem nebo byly poučeny o používání spotřebiče bezpečným způsobem a rozumí případným nebezpečím.
- Děti si se spotřebičem nesmějí hrát.
- Čištění a údržbu prováděnou uživatelem nesmějí provádět děti.
- Pokud je přívodní kabel poškozen, jeho výměnu svěřte odbornému servisnímu středisku, aby se zabránilo vzniku nebezpečné situace. Spotřebič s poškozeným přívodním kabelem je zakázáno používat.



VÝSTRAHA:

Při nesprávném používání hrozí riziko možného poranění.

- Věnujte pozornost při manipulaci s nástavci, zvláště při montáži, demontáži a během čištění.
- Nástavce omyjte v teplé vodě s trochou kuchyňského saponátu. Opláchněte a otřete dosucha. Dodržujte pokyny uvedené v části "Čištění a údržba".
- Vždy odpojte spotřebič od napájení, pokud ho necháváte bez dozoru a před montáží, demontáží nebo čištěním.
- Před výměnou příslušenství nebo přístupných částí, které se při používání pohybují, vypněte spotřebič a odpojte ho od napájení.

- Tento spotřebič slouží k mixování, hnětení a šlehání potravin. Nepoužívejte jej k jiným účelům, než pro které je určen.
- Spotřebič je určen pouze pro použití v domácnosti. Spotřebič nepoužívejte v průmyslovém prostředí nebo venku.
- Před připojením spotřebiče k síťové zásuvce se ujistěte, že se shoduje jmenovité napětí uvedené na jeho typovém štítku s napětím ve vaší zásuvce.
- Spotřebič nepokládejte na elektrický nebo plynový vaříč ani do jeho blízkosti, na okraj stolu nebo na nestabilní povrchy. Spotřebič odkládejte pouze na rovný, suchý a stabilní povrch.
- Spotřebič použijte pouze s originálním příslušenstvím, které je s ním dodáváno.
- Před zapnutím spotřebiče se vždy přesvědčte, že jsou odnímatelné nástavce řádně připevněny k motorové jednotce. Nikdy nekombinujte různé typy nástavců.
- Spotřebič nepoužívejte, máte-li mokré ruce.
- Nezakrývejte ventilační otvory spotřebiče.
- Spotřebič nespouštějte naprázdno. Nesprávné používání spotřebiče může nepříznivě ovlivnit jeho životnost.
- Spotřebič uveďte do chodu až poté, co ponoříte šlehačí metly nebo hnětačí háky do nádoby s ingrediencemi. Dokud je spotřebič v provozu, nástavce udržujte ponořené v nádobě s ingrediencemi, aby nedocházelo k jejich rozstříkávání.
- Vyvarujte se kontaktu s rotujícími částmi spotřebiče. Během mixování nevkládejte do nádoby s přísadami ruce, vidličku nebo jiné předměty a udržujte vlasy, oblečení apod. v dostatečné vzdálenosti od rotujících částí spotřebiče. Pokud vidlička nebo jiný předmět spadne do nádoby během mixování, spotřebič okamžitě vypněte.
- Při manipulaci s horkými tekutinami a potravinami dbejte zvýšené opatrnosti. Horká pára nebo rozstříknutí horkých tekutin a potravin může způsobit opaření. Z důvodu zvýšené bezpečnosti se doporučuje nechat horké tekutiny a potraviny před mixováním zchladnout. Nikdy nemixujte horké potraviny a tekutiny přímo v hrnci, který je umístěn na zapnuté varné desce.
- Pokud jste zpracovávali teplé potraviny, odnímatelné nástavce mohou být po použití zahřáté.
- Pokud se potraviny přichycují k rotujícím nástavcům nebo stěnám nádoby, spotřebič vypněte a odpojte od síťové zásuvky. Ujistěte se, že se rotující části přestaly otáčet, a nástavce demontujte. Stěny nádoby a příslušenství očistěte plastovou stěrkou. Poté spotřebič opět řádně sestavte, připojte k síťové zásuvce a můžete pokračovat v mixování.
- Spotřebič nenechávejte nepřetržitě v provozu po dobu delší než 10 minut. Před dalším spuštěním jej nechejte vychladnout.
- Spotřebič vždy vypněte a odpojte od síťové zásuvky, pokud jej nebudete používat a pokud ho necháváte bez dozoru, před výměnou příslušenství, před montáží, demontáží, čištěním a před jeho přemístěním. Před demontáží a výměnou příslušenství, které je při používání v pohybu, se ujistěte, že se rotující části zastavily.
- Spotřebič udržujte čistý. Čištění provádějte dle pokynů uvedených v kapitole Čištění a údržba. Motorovou jednotku a síťový kabel neponořujte do vody nebo jiné tekutiny ani tyto části nemýjte pod tekoucí vodou. Odnímatelné nástavce jsou určeny pro krátkodobý styk s potravinami (včetně nápojů), tj. max. 4 hodiny. Nenechávejte je ponořené, například ve vodě, delší dobu, aby nedošlo k poškození jejich povrchové úpravy.
- Dbejte na to, aby se vidlice síťového kabelu nedostala do kontaktu s vlhkostí. Na síťový kabel nepokládejte těžké předměty. Dbejte na to, aby síťový kabel nevisel přes okraj stolu nebo aby se nedotýkal horkého povrchu.

- Spotřebič odpojte od síťové zásuvky tahem za zástrčku, nikoli za kabel. Jinak by mohlo dojít k poškození síťového kabelu nebo zásuvky.
- Spotřebič nepoužívejte, pokud nefunguje správně nebo jeví jakékoli známky poškození. Aby se zabránilo vzniku nebezpečné situace, spotřebič neopravujte sami ani jej nijak neupravujte. Veškeré opravy svěřte autorizovanému servisnímu středisku. Zásahem do spotřebiče se vystavujete riziku ztráty zákonného práva z vadného plnění, případně záruky za jakost.

CZ Ruční šlehač

Návod k použití

- Děkujeme, že jste si zakoupili náš výrobek značky Smarton, a věříme, že s ním budete spokojeni.
- Před použitím tohoto spotřebiče se prosím seznámte s návodem k jeho obsluze, a to i v případě, že jste již obeznámeni s používáním spotřebičů podobného typu. Spotřebič používejte pouze tak, jak je popsáno v tomto návodu k použití. Návod uschovejte pro případ další potřeby.
- Minimálně po dobu trvání zákonného práva z vadného plnění, případně záruky za jakost doporučujeme uschovat originální přepravní karton, balicí materiál, pokladní doklad a potvrzení o rozsahu odpovědnosti prodávajícího nebo záruční list. V případě přepravy doporučujeme zabalit spotřebič opět do originální krabice od výrobce.

a hnětací hák bez podložky vložte do uššího otvoru. Nepokoušejte se vkládat háky opačně.



Varování:

Nástavce nekombinujte ani nepoužívejte spotřebič pouze s jedním nástavcem. Vždy používejte celou sadu nástavců stejného typu.

- Pro demontáž nástavců uveďte spotřebič do svislé polohy a postavte jej na rovný povrch. Stiskněte tlačítko pro uvolnění nástavců. Tím dojde k jejich uvolnění z otvorů zespodu motorové jednotky a následně je lze snadno vyjmout. K vyjmutí nástavců nepoužívejte násilí.



Varování:

Tlačítko pro uvolnění nástavců je zablokováno proti stisknutí, pokud není přepínač rychlosti nastaven v poloze 0 (vypnuto).

POPIS SPOTŘEBIČE

- | | |
|---|--|
| A1 Tlačítko pro uvolnění odnímatelných nástavců | A5 Ventilací otvory |
| A2 Přepínač rychlostí a vypnutí spotřebiče | A6 Otvory pro připevnění odnímatelných nástavců |
| A3 Pulzní spínač Turbo pro nastavení maximální rychlosti | A7 Rukojeť |
| A4 Motorová jednotka | A8 Sada hnětacích háků |
| | A9 Sada šlehačích metel |

PŘED PRVNÍM POUŽITÍM

- Před prvním použitím vyjměte spotřebič a jeho příslušenství z obalového materiálu a odstraňte z něj veškeré propagační štítky či etikety.
- Motorovou jednotku otřete mírně navlhčenou houbičkou a otřete suchou utěrkou.
- Odnímatelné nástavce, které jsou určeny pro styk s potravinami, důkladně omyjte teplou vodou za použití neutrálního kuchyňského saponátu. Poté vše opláchněte čistou vodou a nechteje volně uschnout, anebo důkladně vytřete dosucha jemnou utěrkou. Žádná součást tohoto spotřebiče není vhodná pro mytí v myčce nádobí.



Varování:

Motorovou jednotku ani její síťový kabel neoplachujte pod vodou ani ji neponořujte do vody.

ÚČEL POUŽITÍ NÁSTAVCŮ

Typ nástavce	Účel použití
Šlehačí metly	Mixování a šleháni – lženeho těsta, bramborové kaše, šlehačky, sněhu z bílků, krémů apod.
Hnětací háky	Hnětení – chlebového těsta, těsta na čerstvé těstoviny, na pizzu nebo na sušenky, odpalovaného těsta apod.

SESTAVENÍ A DEMONTÁŽ SPOTŘEBIČE

- Než začnete spotřebič sestavovat nebo demontovat, ujistěte se, že přepínač rychlosti je nastaven v poloze 0 (vypnuto) a že motorová jednotka je odpojena od síťové zásuvky a rotující části jsou zcela zastavené.
- Zvolte typ nástavců, který chcete použít, a připevněte jej do otvorů zespodu motorové jednotky a přitlačte směrem k ní.
- Šlehačí metly jsou identické a je možné je vložit do libovolného otvoru.
- Hnětací háky však identické nejsou a je nutné každý vložit do správného otvoru. Hnětací hák s podložkou vložte do širšího otvoru

POUŽITÍ SPOTŘEBIČE

1. Do dostatečně velkých nádob vložte potraviny a tekutiny, které chcete zpracovat.
2. Spotřebič sestavte dle pokynů uvedených v kapitole „**Sestavení a demontáž spotřebiče**“. Rozviňte celou délku přírodního kabelu a spotřebič připojte k síťové zásuvce.
3. Nástavce ponořte do nádoby s ingrediencemi a pro uvedení spotřebiče do chodu nastavte přepínačem požadovaný stupeň rychlosti v rozsahu 1 až 6. K počátečnímu promíslení ingrediencí doporučujeme nejprve nastavit nižší rychlost a poté ji upravit dle potřeby. K hnětení těsta používejte pouze rychlost 1. Během provozu udržujte nástavce ponořené v nádobě, aby nedošlo k rozstříkávání ingrediencí mimo nádobu.



Varování:

Maximální doba nepřetržitého provozu spotřebiče je 5 minut. Před dalším použitím nechteje spotřebič 20 minut vychladnout. Při hnětení těžkých, hutných těst nenechávejte spotřebič v chodu po dobu delší než 5 minut.

4. Stisknutím a přidržením pulzního tlačítka Turbo zvýšíte rychlost na maximální otáčky. Toto tlačítko nepoužívejte po dobu delší než 30 sekund, aby nedošlo k přehřátí spotřebiče.
5. Po ukončení používání nastavte přepínač rychlostí do polohy 0 (vypnuto) a síťový kabel odpojte od zásuvky. Ujistěte, že se rotující části přestaly otáčet. Spotřebič uveďte do svislé polohy a postavte jej na rovný povrch. Použité nástavce demontujte a všechny použité součásti pak vyčistěte dle pokynů uvedených v kapitole „**Čištění a údržba**“.



Varování:

Nikdy nevkládejte cizí předměty do misky s potravinami, zatímco používáte ruční šlehač.

PRŮVODCE ZPRACOVÁNÍM INGREDIENCÍ

Šlehačí metly

Druh suroviny/ pokrmu	Množství	Doba zpracování	Doporučený stupeň rychlosti
Krémy	400 – 600 g	Max. 5 minut	4
Bramborová kaše	Max. 750 g	Max. 3,5 minuty	3 – 4
Šlehačka	500 ml	Max 5 minut	5
Vaječné bílky	Max 5 bílků	3 minuty	5
Třené těsto	Max 600 g	Max. 5 minut	3 – 4

Hnětací háky

Druh suroviny/ pokrmu	Množství	Doba zpracování	Doporučený stupeň rychlosti
Chlebové těsto	Max. 500 g mouky	2x 5 minut	6
Kynuté těsto	Max. 500 g mouky	2x 5 minut	6
Těsto na těstoviny	Max. 300 g mouky	5 minut	6

ČIŠTĚNÍ A ÚDRŽBA

- Ruční šlehač, zvláště nástavce vyčistěte po každém použití. Před čišťením se ujistěte, že je ruční šlehač vypnutý a odpojený od síťové zásuvky.



Varování:

Aby se zabránilo nebezpečí úrazu elektrickým proudem, neponožujte spotřebič, napájecí kabel ani síťovou zástrčku do vody nebo jiné tekutiny.



Varování:

K čištění nikdy nepoužívejte drátěnky, čisticí prostředky s abrazivním účinkem, benzín apod.

Nástavce

- Použité nástavce důkladně omyjte teplou vodou za použití neutrálního kuchyňského saponátu. Poté je opláchněte čistou vodou a důkladně vytřete dosucha jemnou utěrkou. Odnímatelné nástavce jsou určeny pro krátkodobý styk s potravinami (včetně nápojů), tj. max. 4 hodiny. Nenechávejte je ponořené, například ve vodě, delší dobu, aby nedošlo k poškození jejich povrchové úpravy.

Motorová jednotka

- Motorovou jednotku otřete mírně navhčenou houbičkou a otřete suchou utěrkou.

Uložení

- Pokud nebudete spotřebič delší dobu používat, odpojte zástrčku od síťové zásuvky, nechte spotřebič vychladnout a vyčistěte jej podle výše uvedených pokynů.
- Před uložením se ujistěte, že jsou spotřebič i všechno příslušenství řádně čisté a suché.
- Uložte spotřebič na suché, čisté a dobře větrané místo, kde nebude vystaven extrémním teplotám a kde bude mimo dosah dětí nebo zvířat.

TECHNICKÉ ÚDAJE

Jmenovitý rozsah napětí..... 220–240 V–
Jmenovitý kmitočet..... 50 Hz
Jmenovitý příkon..... 300 W
Hlučnost..... <85 dB

Změny textu a technických specifikací vyhrazeny.



Stupeň ochrany před úrazem elektrickým proudem:
Třída II – Ochrana před úrazem elektrickým proudem je zajištěna dvojitou nebo zesílenou izolací.

POKYNY A INFORMACE O NAKLÁDÁNÍ S POUŽITÝM OBALEM

Použitý obalový materiál odložte na místo určené obcí k ukládání odpadu.

LIKVIDACE POUŽITÝCH ELEKTRICKÝCH A ELEKTRONICKÝCH ZAŘÍZENÍ



Tento symbol na produktech anebo v průvodních dokumentech znamená, že použité elektrické a elektronické výrobky nesmí být přidány do běžného komunálního odpadu. Ke správné likvidaci, obnově a recyklaci předejte tyto výrobky na určená sběrná místa.

Alternativně v některých zemích Evropské unie nebo jiných evropských zemích můžete vrátit své výrobky místnímu prodejci při koupi ekvivalentního nového produktu. Správnou likvidaci tohoto produktu pomůžete zachovat cenné přírodní zdroje a napomáháte prevenci potenciálních negativních dopadů na životní prostředí a lidské zdraví, což by mohly být důsledky nesprávné likvidace odpadů. Další podrobnosti si vyžádejte od místního úřadu nebo nejbližšího sběrného místa. Při nesprávné likvidaci tohoto druhu odpadu mohou být v souladu s národními předpisy uděleny pokuty.

Pro podnikové subjekty v zemích Evropské unie

Chcete-li likvidovat elektrická a elektronická zařízení, vyžádejte si potřebné informace od svého prodejce nebo dodavatele.

Likvidace v ostatních zemích mimo Evropskou unii

Tento symbol je platný v Evropské unii. Chcete-li tento výrobek zlikvidovat, vyžádejte si potřebné informace o správném způsobu likvidace od místních úřadů nebo od svého prodejce.



Tento výrobek splňuje veškeré základní požadavky směrnice EU, které se na něj vztahují.