

Automatická kulma na vlasy

**erava**

**K-240**

Návod k obsluze/Záruka

CZ



CE

**K-240**

# 1. VŠEOBECNÉ BEZPEČNOSTNÍ POKYNY A UPOZORNĚNÍ

Tento dokument obsahuje důležité bezpečnostní pokyny a upozornění pro bezpečný, správný a hospodárný provoz elektrického zařízení. Jeho dodržování pomáhá uživateli vyhnout se rizikům, zvýšit spolehlivost a životnost výrobku.

## 1.1. Všeobecné bezpečnostní pokyny

- **Před uvedením zařízení do provozu Vám doporučujeme pozorně si prostudovat návod k obsluze a zařízení obsluhovat podle stanovených pokynů!**
- Bezpečnostní pokyny a upozornění uvedená v tomto návodu nezahrnují všechny možné podmínky a situace, ke kterým může při používání zařízení dojít. Uživatel musí pochopit, že faktorem, který nelze zabudovat do žádného z výrobků je odpovědnost a opatrnost. Tyto faktory tedy musí být zajištěny uživatelem/uživateli používajícími a obsluhujícími toto zařízení dle pokynů.
- **Nedodržením bezpečnostních pokynů a upozornění výrobce neodpovídá za jakékoliv vzniklé škody na zdraví nebo majetku!**
- Před prvním použitím zařízení se důkladně přesvědčte, že je zařízení kompletní a nevykazuje viditelné známky poškození. Pokud je výrobek vadný nebo má-li jakékoliv viditelné poškození, výrobek nepoužívejte.
- Návod k obsluze udržujte podle možností v blízkosti po celou dobu jeho životnosti. Návod k obsluze vždy uchovávejte spolu se spotřebičem pro jeho použití v budoucnu a použití novými uživateli.
- Zařízení používejte výhradně k účelu, pro který je určen, a způsobem, který je stanoven výrobcem.
- Zařízení je určeno pro používání v domácnosti a v podobných vnitřních prostorách určených pro bydlení, bez zvláštního zaměření. Tento spotřebič je určen kromě použití v domácnosti i pro následující způsoby použití:
  - V kuchyňkách pro zaměstnance v obchodech, kancelářích a jiných pracovištích;
  - V obytných prostorách hotelů, motelů, penzionů a dalších ubytovacích zařízení;
  - V obytných prostorách podniků zajišťujících nocleh se snídaní.Nejedná se o profesionální zařízení pro komerční použití.
- Neměňte technické parametry a vlastnosti zařízení neautorizovanou změnou či úpravou jakékoliv části zařízení.
- Výrobce neodpovídá za škody způsobené během přepravy, nesprávným používáním, poškozením nebo zničením zařízení vlivem nepříznivých povětrnostních podmínek.

## 1.2. Bezpečnost provozního prostředí

- Nepoužívejte zařízení v průmyslovém prostředí ani ve venkovním prostředí.
- Provozní prostředí zařízení udržujte vždy čisté a dobře osvětlené.
- Zařízení neumísťujte na nestabilní povrch. Převrnutí nebo pád zařízení může způsobit poranění osob nebo poškození zařízení.
- Zařízení nevystavujte přímému slunečnímu záření ani nadměrným zdrojům tepla.
- Nepoužívejte elektrický spotřebič v prostorách s hořlavými kapalinami, plyny nebo prachem. Spotřebič může být zdrojem jiskření, což může mít za následek vznícení prachu nebo výparů.

Charakteristiky provozního prostředí

1. Teplota okolí: +5 ÷ +40 °C
2. Vlhkost: 5 ÷ 85 %
3. Nadmořská výška: ≤ 2 000 m
4. Výskyt vody: občasná kondenzace vody nebo výskyt vodní páry
5. Výskyt cizích těles: množství a druh prachu jsou nevýznamné

Stupeň ochrany krytem: IP20

- Ostatní charakteristiky provozního prostředí (mechanické namáhání - rázy a vibrace, výskyt rostlinstva, živočichů, povětrnostních vlivů), jsou z hlediska účinku na správné a bezpečné používání elektrických zařízení zanedbatelné.

## 1.3. Elektrická bezpečnost

- Před prvním připojením elektrického spotřebiče do napájecí sítě zkontrolujte, zda síťové napětí uvedené na štítku spotřebiče odpovídá napětí síťové zásuvky v domácnosti.
- Elektrický spotřebič je určen pro napájení se sítě 230 V. Elektrická bezpečnost spotřebiče je zaručena výhradně pouze v případě správného zapojení do elektrické sítě.
- Používejte výhradně pouze napájecí kabel se zástrčkou (síťovou šňůru), který byl dodán spolu se zařízením, a kompatibilní se síťovou zásuvkou. Použití jiného kabelu může vést k požáru nebo úrazu elektrickým proudem.
- Elektrický spotřebič vždy připojujte do snadno přístupné síťové zásuvky. V případě vzniku provozní poruchy je nutné spotřebič co nejdříve vypnout a odpojit od síťového napájení.
- Napájecí kabel/síťovou šňůru neodpojujte taháním za kabel/šňůru. Odpojení proveďte vytažením přívodu za vidlici napájecího kabelu/síťové šňůry.
- Pokud použijete prodlužovací napájecí kabel, zkontrolujte, zda celkový jmenovitý (ampérový) výkon všech zařízení připojených k prodlužovacímu napájecímu kabelu nepřevyšuje celkový jmenovitý (ampérový) výkon prodlužovacího kabelu.

- Pokud musíte použít prodlužovací napájecí kabel nebo napájecí blok, zajistěte, aby byl prodlužovací napájecí kabel nebo napájecí blok připojen k elektrické zásuvce, a ne k dalšímu prodlužovacímu napájecímu kabelu nebo napájecímu bloku. Prodlužovací napájecí kabel nebo napájecí blok musí být určeny pro uzemněné zástrčky a zapojené do uzemněné zásuvky.
- Zástrčka napájecího kabelu spotřebiče musí být kompatibilní se síťovou zásuvkou. Nikdy nepoužívejte žádné adaptéry ani jiným způsobem zásuvku neupravujte. Nepoužívejte nevhodné a poškozené zásuvky.
- Abyste předešli elektrickému šoku, připojte napájecí kabely zařízení do řádně uzemněných elektrických zásuvek. Pokud je zařízení vybaveno napájecím kabelem s 3-kolíkovou zástrčkou, nevyužívejte adaptéry, které nemají uzemňující prvek, ani neodstraňujte zemní prvek ze zástrčky nebo adaptéru.
- Neohýbejte, nemačkejte nebo jiným způsobem nevystavujte napájecí kabel/síťovou šňůru spotřebiče působení mechanického namáhání, ani vnějším zdrojům tepla. Poškození napájecího kabelu může vést k úrazu elektrickým proudem.
- Při poškození napájecího kabelu spotřebič odpojte od elektrické sítě a dále nepoužívejte. Pokud je napájecí kabel/síťová šňůra poškozen, musí jej vyměnit výrobce, jeho servisní služba nebo kvalifikovaná osoba, aby se předešlo nebezpečí úrazu elektrickým proudem.
- Elektrický spotřebič jakož i napájecí kabel pravidelně kontrolujte a udržujte v čistotě. Vidlici napájecího kabelu pravidelně odpojíte a podle potřeby čistěte. Znečištění prachem nebo jinými látkami může způsobit narušení izolačního stavu a následně požár.
- Elektrický spotřebič nevystavujte působení vody, nebo vlhkému prostředí. Vniknutí vody do spotřebiče zvyšuje riziko úrazu elektrickým proudem. Pokud je napájecí kabel mokrá, nebo do spotřebiče vnikla voda, okamžitě jej odpojte od elektrické sítě. Pokud je spotřebič připojen k síťové zásuvce a je to možné, vypněte napájení na elektrickém jističi ještě před pokusem o odpojení napájení. Pokud vytahujete mokré kabely ze živého zdroje napájení, buďte nanejvýš opatrní.
- Pokud při instalaci (připojování) elektrického zařízení dochází k demontáži ochranných krytů, tak po ukončení instalace nesmí být jeho elektrické části přístupné uživatelům.

## 1.4. Bezpečnost osob

- Tento spotřebič je určen pro používání osobami bez elektrotechnické kvalifikace (laiky), podle pokynů stanovených výrobcem.
- Obsluze zařízení náleží činnosti, jako je zapínání a vypínání zařízení, uživatelská manipulace a nastavování provozních parametrů, vizuální nebo sluchová kontrola zařízení a uživatelské čištění a údržba.
- Tento spotřebič mohou používat děti ve věku 8 let a starší a osoby se sníženými fyzickými, smyslovými nebo mentálními schopnostmi nebo s nedostatkem zkušeností a znalostí, pouze pokud jsou pod dozorem nebo vedením odpovědné osoby, byly poučeny o používání spotřebiče bezpečným způsobem a rozumí případným nebezpečím.
- Čištění a uživatelskou údržbu mohou provádět děti od 8 let a starší jen pod dozorem zodpovědné osoby.
- Děti si se spotřebičem nesmí hrát.
- Během používání a provozu udržujte spotřebič vždy mimo dosah dětí. Nezapomeňte na to, že spotřebič je možné stáhnout i za volně přístupnou síťovou šňůru.
- Při obsluze elektrického spotřebiče vždy dbejte zvýšené opatrnosti. Nepoužívejte elektrické spotřebiče, pokud jste nadměrně unavený(á), pod vlivem léků nebo omamných látek, snižujících pozornost a soustředění. Nepozornost při obsluze může vést k vážnému zranění.

## 1.5. Čištění, údržba a opravy

- Běžné uživatelské čištění a údržbu elektrického spotřebiče provádějte jen doporučeným způsobem. K čištění nepoužívejte rozpouštědla a ani drsné čisticí předměty. Znečištění a viditelné skvrny od dotyku prstů, resp. rukou je možné vyčistit použitím čisticích saponátů, určené speciálně k čištění domácích spotřebičů.
- Pokud elektrický spotřebič nepoužíváte, čistíte jej, nebo když se na spotřebiči vyskytla závada, spotřebič vždy odpojte od napájení z elektrické sítě.
- Elektrický spotřebič nerozebírejte. Spotřebič pracuje s nebezpečným napětím. Z toho důvodu vždy při uživatelské údržbě spotřebič vypněte a odpojte jej od napájecí sítě. V případě poruchy opravu svěřte autorizovanému servisu.
- Záruční, ale i pozáruční opravu elektrického spotřebiče svěřte jen příslušnému kvalifikovanému odborníkovi.

## 2. Speciální bezpečnostní pokyny. Čtěte pozorně!

- Zařízení před jeho uvedením do provozu vybalte a zbavte všechny jeho části zbytků obalových materiálů, etiket a štítků a tyto odložte na bezpečné místo nebo uschovejte především mimo dosah dětí a nezpůsobilých osob. Hrozí nebezpečí vážného zranění nebo ohrožení života!
- Zařízení před jeho uvedením do provozu očistěte podle pokynů v části „Uvedení do provozu“, resp. „Čištění“.
- Tělo zařízení a síťovou šňůru se zástrčkou nikdy nečistěte pod tekoucí vodou ani neponořujte do vody ani jiné tekutiny.
- Tyto části očistěte pouze vlhkým hadříkem a otřete dosucha nebo nechte uschnout.
- Čištění zařízení provádějte jen tehdy, pokud je zařízení vypnuté, dostatečně chladné a odpojené od napájení z elektrické sítě. Hrozí nebezpečí úrazu elektrickým proudem!  
Hrozí nebezpečí elektrického zkratu!

### Upozornění!

- Pro zabezpečení doplňkové ochrany proti nebezpečí úrazu elektrickým proudem se doporučuje nainstalovat do obvodu elektrického napájení koupelny proudový chránič (RCD) se jmenovitým vybavovacím proudem, nepřevyšujícím 30 mA.  
Poradte se s kvalifikovaným elektrikářem.
- Doporučujeme provést prvotní i následné pravidelné kontroly zařízení.
- Zařízení nikdy nepoužívejte, pokud je neúplné, poškozené nebo v průběhu používání došlo k poškození jakékoliv jeho části.
- Nepoužívejte neoriginální a neúplné části zařízení a jeho příslušenství.  
Hrozí nebezpečí vážného zranění!
- Před každým připojením zařízení k elektrické síti zkontrolujte, zda je hlavní vypínač v poloze „0“ „OFF“ (vypnuto).
- Zařízení nezapínejte a nevypínejte zasunutím nebo vytažením síťové šňůry ze síťové zásuvky.
- Zařízení při obvyklém používání vždy nejdříve připojte k napájení do síťové zásuvky a pak zapněte hlavním vypínačem. Po ukončení použití zařízení vypněte hlavním vypínačem a následně vytáhněte síťovou šňůru ze síťové zásuvky.
- Nenechávejte zařízení připojené do síťové zásuvky bez dozoru.
- Pokud na zařízení nefunguje hlavní vypínač, zařízení nepoužívejte.

## Upozornění!

- Zařízení nikdy nepoužívejte v případě, že máte mokré ruce, zařízení je mokré, nebo stojíte na mokré nebo vlhké podlaze.
- Zařízení nikdy nezapínejte mokryma rukama.
- Pokud používáte zařízení v koupelně, vždy ho po použití odpojte vytažením vidlice síťové šňůry ze síťové zásuvky, protože blízkost vody v prostředí představuje nebezpečí i když je přístroj vypnutý.
- Pokud používáte zařízení v koupelně, zařízení nesmí být volně dosažitelné osobami, které používají vanu nebo sprchu.  
Hrozí nebezpečí úrazu elektrickým proudem!
- Zařízení nepoužívejte v blízkosti van, sprch, umyvadel nebo jiných nádob obsahujících vodu včetně bazénu. Pokud by zařízení spadlo do vody, nevyjímejte ho! Nejprve vytáhněte vidlici síťového přívodu ze síťové zásuvky a až potom zařízení vyjměte z vody. V takových případech zanechte zařízení na kontrolu do odborného servisu, aby prověřili, zda je bezpečné a funguje správně.

Hrozí nebezpečí úrazu elektrickým proudem!

Hrozí nebezpečí elektrického zkratu!



## Pozor!

- Zařízení obsahuje části, které se při činnosti výrazně zahřívají.
- Nedotýkejte se horkého povrchu zařízení. Dotýkejte se pouze držadla zařízení.
- Části a příslušenství zařízení, které se při provozu zahřívají zůstávají, určitou dobu horké i po vypnutí zařízení a odpojení z elektrické sítě.
- Nepřibližujte se rukama, tváří apod. do těsné blízkosti zahřátých povrchů a ústí výstupu ohřátého vzduchu (resp. vodní páry), během činnosti zařízení.
- Zařízení používejte bezpečným způsobem, aby nedošlo k popálení vlasů resp. pokožky.
- Nikdy nesměřujte proudem ohřátého vzduchu proti obličej, očím, a jiným částem těla osob ani zvířat.
- Nedotýkejte se zařízením žádné části těla (především kůže rukou, obličej, krku, temene hlavy, ...) v době obvyklé činnosti zařízení.
- Hrozí nebezpečí popálení od horkého vzduchu a horkého povrchu!
- Během používání a provozu mějte zařízení vždy pod neustálým dozorem!
- Tento spotřebič není určen k ovládní prostřednictvím programátoru, automatického časového spínače nebo dálkového ovládní, protože existuje nebezpečí vzniku požáru, pokud je spotřebič zakryt nebo nesprávně umístěn.
- Zařízení nenechávejte během používání a činnosti bez dozoru, a to především tehdy, pokud se v jeho blízkosti nacházejí děti, nezpůsobilé osoby nebo zvířata.

- Zařízení nepoužívejte v prostředí s nebezpečím výbuchu v přítomnosti hořlavých látek a jejich výparů, mlhy nebo prachu a v atmosférických podmínkách, kde se po vznícení spaliny jednoduchým způsobem šíří vzduchem.
- Zařízení nepoužívejte v blízkosti zdrojů nadměrného tepla a otevřeného plamene.  
Hrozí nebezpečí výbuchu a/nebo vzniku požáru!
- Nepoužívejte hořlavé substance, jako jsou laky na vlasy, tužící gely apod.  
Hrozí nebezpečí vznícení hořlavé látky!
- Zařízení nezakrývejte ani částečně. Na zařízení nepokládejte žádné předměty, nenechte vnikat do otvorů cizí tělesa. Horké zařízení nepokládejte na lehce zápalné materiály (tkaniny, textilie, ...) ani na hořlavé předměty.
- Nezakrývejte otvory určené na proudění vzduchu.  
Hrozí nebezpečí požáru!
- Zařízení nepoužívejte na syntetické paruky.
- Zařízení nepoužívejte na srsti zvířat.
- Zařízení nikdy nepřetěžujte nad limity stanovené technickými parametry!
- V případě, že během používání zařízení zaznamenáte jakékoli nestandardní projevy (zápach, zvuk, ...), zařízení okamžitě vypněte a odpojte od napájení z elektrické sítě. Zařízení nechte zkontrolovat v odborném servisu.
- Pokud je součástí zařízení jakýkoliv bezpečnostní prvek (mechanický, elektrický/elektronický), nikdy nevyřazujte tento prvek z činnosti.  
Bezpečnostní prvky nepoužívejte k vypínání zařízení.
- Pokud je bezpečnostní prvek poškozený nebo nefunkční, zařízení nepoužívejte.  
Hrozí nebezpečí vážného zranění nebo ohrožení života!
- Zařízení nikdy nenechávejte volně přístupné a neodkládejte s volně přístupnou síťovou šňůrou. Děti by mohly zařízení za síťovou šňůru stáhnout.
- Zařízení neskladujte s omotanou síťovou šňůrou kolem jeho těla. Síťovou šňůru volně „poskládejte“ způsobem, jakým byla poskládaná v originálním obalu od výrobce.
- Pokud bylo zařízení skladováno při nízkých teplotách, nejdříve jej nechte „aklimatizovat“, čímž se odstraní ztuhlost rotačních částí a zachová se mechanická pevnost dílů zařízení vyrobených z plastů.
- Nikdy nepodceňujte možné nebezpečí a dbejte zvýšené opatrnosti!!!



# Určený účel použití zařízení

Zařízení je určeno výhradně pro úpravu vlasů a odstranění nadbytečné vlhkosti z vlasů osob, v rozsahu, který je stanoven technickými a provozními parametry a funkcemi, bezpečnostními a uživatelskými pokyny a vnějšími vlivy provozního prostředí.

Elektrické spotřebiče ORAVA jsou vyrobeny podle poznatků současného stavu techniky a uznávaných bezpečnostně-technických pravidel. Přesto může nesprávným a neodborným používáním nebo používáním v rozporu s určením vzniknout nebezpečí poranění nebo ohrožení života uživatele nebo třetí osoby, resp. poškození zařízení a jiných věcných hodnot.

## **Producent:**

ORAVA retail s.r.o.  
Seberíniho 2  
821 03 Bratislava  
Slovenská republika

## **Distributoři:**

ORAVA retail s.r.o.  
Seberíniho 2  
821 03 Bratislava  
Slovenská republika

ORAVA retail sales s.r.o.  
Ostravská 494  
739 25 Sviadnov  
Česká republika

ORAVA retail Sp. z o.o.  
ul. Kaczyńiec 12  
42-600  
Polska

## **Odpad z elektrických a elektronických zařízení - nařízení Evropské unie 2002/96/EC a upravující problematiku tříděného sběru odpadu**



Toto označení na zařízení nebo jeho obalu znamená, že se nesmí likvidovat s běžným domovním odpadem. Odevzdejte ho do sběrného střediska na recyklaci a likvidaci odpadu z elektrických a elektronických zařízení. Správná likvidace nezpůsobí negativní vlivy na životní prostředí a zdraví obyvatelstva. Přispějete tak k ochraně a ke zlepšení životního prostředí.

Toto zařízení je označeno podle evropského nařízení 2002/96/EC o elektrickém odpadu a elektronickém vybavení (WEEE). Tato směrnice tvoří rámec celoevropské odůvodněnosti o sběru a recyklaci elektrického odpadu a elektronického vybavení.



Tento výrobek odpovídá všem základním požadavkům směrnic EU, které se na něj vztahují.

## Informace o zařízení

### **Automatická kulma na vlasy InstaWave® pro perfektní kadeře**

Speciální, zcela nová kulma Vám ušetří energii, čas a vytvoří perfektní a dlouhotrvající kadeře. Je ideální pro středně dlouhé a dlouhé vlasy. Pramen vlasů se stisknutím tlačítka automaticky natáčí na keramický válec, který se zahřívá a loknu vytvoří za pár sekund. Na dostačující zahřátí kulmy Vás upozorní pípnutí a změna světla LED indikátoru z červeného na modré, pak uvolněte loknu z kulmy a můžete pokračovat s dalším pramenem vlasů. Kulma je vhodná pro všechny typy vlasů. Vytvořit kadeře nebylo nikdy jednodušší a rychlejší!

### **Technologie**

- **Diamond Ceramic Technology** - keramický válec je potažen na povrchu diamantovou nanovrstvou, která zvyšuje odolnost a tepelnou vodivost, díky čemuž je poskytováno rovnoměrné teplo na celé ploše válce. Keramický válec zároveň generuje negativní ionty, které neutralizují pozitivní ionty způsobující statickou elektřinu.

### **Vlastnosti**

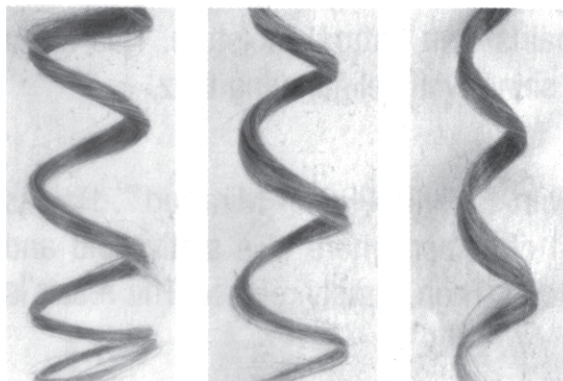
- **Vysoká efektivita:**  
Zařízení výrazně zkracuje čas vytváření dokonalých kadeří, takže více účesů upravíte v rekordně krátkém čase.
- **Výkonný topný systém s rychlým nahřáním** za několik sekund a stálou teplotou během používání zaručuje dosažení optimálních a dlouhotrvajících výsledků.
- Zařízení se po 60 minutách automaticky vypíná.
- Je šetrné k životnímu prostředí, výkonnost snižuje čas užívání, takže dochází i k úspoře elektrické energie.
- Rychlá obnova teploty zajistí tepelnou stabilitu během používání.
- Zahřívání pramenů vlasů máte pod kontrolou díky nastavení a zvukové signalizaci.
- Umožňuje nastavit teplotu od 120 °C do 230 °C s dlouhotrvajícím účinkem a možností použití na různé typy vlasů.
- Ergonomický design umožňuje pevné uchopení a lepší manipulaci během používání.
- Díky špičkovému zařízení můžete vytvořit bez námahy nekonečné množství stylů s dlouhotrvajícími výsledky.
- Síťová šňůra s otočným kloubem je praktická na skladování.

## Popis částí



- 1 keramický válec s nano diamantovou nanovrstvou
- 2 otočný navíječ vlasů InstaWave
- 3 přepínač nastavení směru kudrn (doleva/doprava)
- 4 ovladač nastavení teploty (od cca 140 °C do cca 230 °C)
- 5 vypínač ON/OFF (zap./vyp.)
- 6 síťová šňůra v otočném kloubu
- 7 indikátor napájení a dosažení provozní teploty
- 8 plastový výstupek pro založení vlasů

### Typy kadeří



**husté kadeře    střední kadeře    volné kadeře**

## Uvedení do provozu

Před uvedením do provozu se ujistěte, zda není kolem zařízení ovinuta síťová šňůra. Zařízení před prvním použitím nechte aklimatizovat na okolní teplotu. Zařízení dokáže vytvářet množství různých efektů kadeří ve vlasech. Jednoduchým experimentováním s různými nastaveními dosáhnete požadovaných výsledků.

Vždy se ujistěte, že pramen vlasů pro vytvoření kadeře není příliš široký. Typ zvlnění bude záviset na zvolené teplotě a času, po který ponecháte vlasy navinuté.

### Nastavení teploty

K dispozici jsou různé nastavení teploty od cca 140 °C do 230 °C.

Doporučujeme vždy začít s nejnižším nastavením teploty a pak podle potřeby zvýšit úroveň:

- nastavení I (cca od 140 °C do 160 °C) - pro jemné, tenké nebo barvené vlasy
- nastavení II (cca od 160 °C do 180 °C) - pro normální vlasy
- nastavení III (cca od 180 °C do 210 °C) - pro silné nebo vlnité vlasy
- nastavení IV (cca od 210 °C do 230 °C) - pro velmi silné a hrubé vlasy

### Nastavení směru kučer (doprava/doleva)

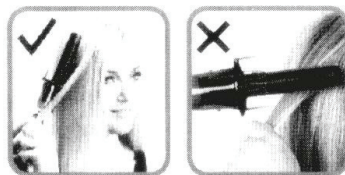
Pomocí přepínače nastavení směru kučer dosáhnete jednotného nebo přirozeného vzhledu kučer.

Směr kučer nastavíte přidržetím stisknutého přepínače do příslušné polohy pro požadovaný směr (doprava/doleva). Otočný navíječ se bude navíjet ve zvoleném směru. Po navinutí pramene přepínač uvolněte.

## Postup

- 1 Ujistěte se, že jsou vlasy suché a rozčesané.
- 2 Zapojte zařízení do elektrické zásuvky 230 V.
- 3 Vypínač ON/OFF (zap./vyp.) posuňte do polohy ON (zapnuto.). Rozsvítí se LED indikátor napájení a dosažení provozní teploty načereveno a zazní zvukový signál.
- 4 Ovladač nastavení teploty nastavte do požadované polohy.
- 5 Zařízení je připraveno k použití, když se LED indikátor napájení a dosažení provozní teploty rozsvítí modře a zazní opět zvukový signál.
- 6 Oddělte pramen vlasů vhodné šířky cca 2,5 až 5 cm. Ujistěte se, že jsou vlasy čisté, suché a rozčesané.

- 7 Přiložte kulmu kolmo na oddělený pramen vlasů, kde chcete začít vytvářet kadeře. Pramen vlasů zasuňte za výstupek u keramického válce. Kulmu nepřikládejte vodorovně!



- 8 Vyberte směr kučer zatlačením a přidržením přepínače nastavení směru kučer do příslušné polohy. Navíječ InstaWave automaticky zachytí pramen vlasů a navine ho na válec. Přepínač držte stlačený, dokud se nenavine celý pramen vlasů, pak ho uvolněte.
- 9 Po zastavení navíjení a přidržení kulmy ve vlasech se za 7 sekund ozve zvukový signál. Kulmu pak vytáhněte z pramene přímo dolů. Takto se vytvoří střední kadeře. Kulmu netahejte šikmo!



### Orientační časy použití kulmy

Volné kadeře: cca 3 až 5 sekund po navinutí vlasů

Střední kadeře: vytáhněte kulmu po zaznění zvukového signálu

Husté kadeře: cca 3 až 4 sekundy po zaznění zvukového signálu.

Chcete-li, aby kudrna dlouho vydržela, nečešte ji ani nekartáčujte, dokud nevychladne.

- 10 Postup vytváření kučer opakujte na všech vlasech, dokud nezískáte požadované kadeře.
- 11 Po skončení používání vypněte zařízení nastavením vypínače ON/OFF (zap./vyp.) do polohy OFF (vyp.), odpojte jej z napájení a nechte jej vychladnout.

### Funkce automatického vypnutí

Pokud je přístroj zapnutý déle než 60 minut nepřetržitě, automaticky se vypne. Chcete-li pokračovat v jeho používání, jednoduše posuňte vypínač ON/OFF (zap./vyp.) do vypnuté polohy (OFF) a potom jej nastavte znovu do zapnuté polohy (ON), aby se zase zapnulo.

## Čištění a údržba

- Zařízení vyžaduje čištění z důvodu nahromadění např. vlasů nebo zbytků z vlasových produktů.
- Před každým čištěním nejprve zařízení odpojte z elektrické sítě a nechte jej vychladnout.
- Zařízení otřete měkkým čistým hadříkem. Nepoužívejte žádné drsné práškové čisticí prostředky ani rozpouštědla, jako je líh nebo ředidlo.
- Před opětovným použitím nechte zařízení důkladně uschnout.

### UPOZORNĚNÍ!

Nikdy nenatahujte ani nezkrucujte síťovou šňůru.

Nikdy síťovou šňůru nenavíjejte kolem zařízení. Může dojít k jejímu poškození, poškození zařízení, jeho prasknutí nebo zkratu. Síťovou šňůru pravidelně kontrolujte, zda není poškozena.

Pokud ano, přestaňte zařízení okamžitě používat. Také jej přestaňte používat, pokud se nečekaně zastaví nebo pracuje přerušovaně.

## Technické údaje

<b>Napájení:</b>	230 V~, 50 Hz
<b>Třída ochrany:</b>	II (ochrana před úrazem elektrickým proudem je zajištěna dvojitou izolací)
<b>Příkon:</b>	39 W
<b>Rozsah teploty:</b>	140 - 230 °C
<b>Rozměry (š x v x h):</b>	335 x 65 x 65 mm
<b>Hmotnost:</b>	0,3 kg
<b>Provozní teplota a vlhkost:</b>	5 °C až do 40 °C, max. vlhkost 85 %
<b>Délka síťové šňůry:</b>	2,2 m
<b>Hlučnost:</b>	15 dB (A)

Deklarovaná hodnota emise hluku tohoto spotřebiče je 15 dB (A), což představuje hladinu A akustického výkonu vzhledem k referenčnímu akustickému výkonu 1 pW.

Právo na změny vyhrazeno!