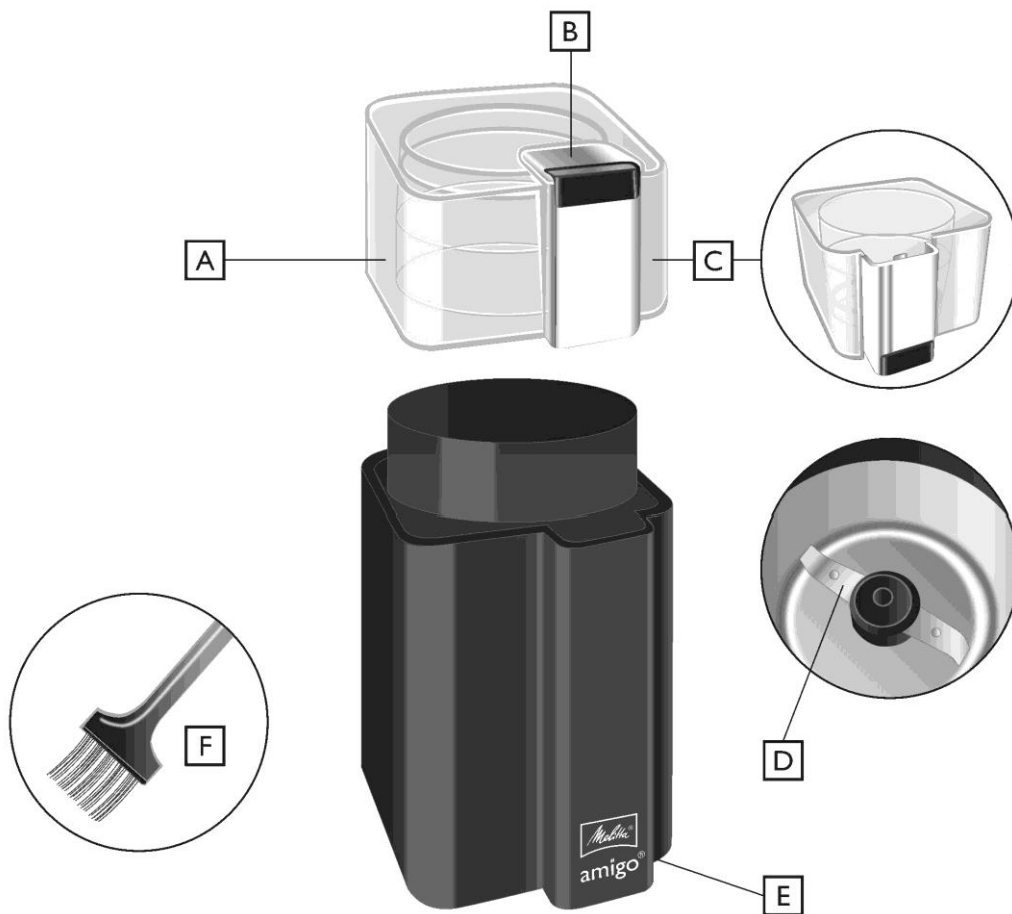




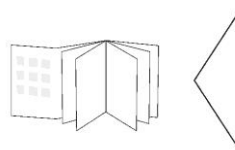
amigo[®]

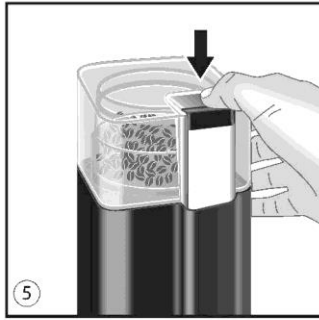
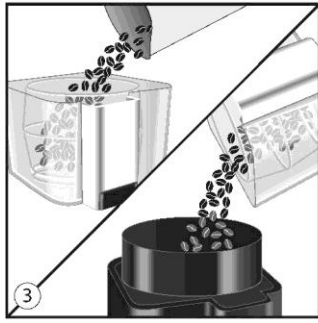
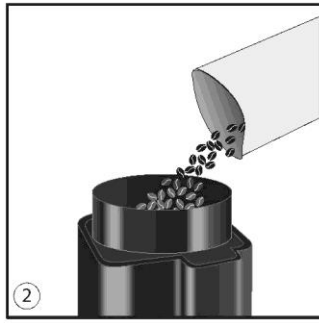


CZ Návod k obsluze



- A** Odnímatelné víko
- B** Tlačítko zapnutí/vypnutí
- C** Víko s vestavěnou nádobou
- D** Mlecí komora s nerezovými čepeli
- E** Navíječ kabelu
- F** Čistící kartáček





Vážení zákazníci,

děkujeme, že jste si vybrali elektrický mlýnek na kávu Melitta® amigo®. Doufáme, že s ním budete spokojeni.

Pokud potřebujete další informace nebo máte jakékoli dotazy, obraťte se na společnost Melitta® nebo navštivte naše webové stránky na adrese www.melitta.co.uk.

Bezpečné užívání



Spotřebič splňuje všechny platné evropské směrnice.



Spotřebič splňuje všechny platné směrnice Velké Británie.

Spotřebič byl testován a certifikován nezávislým zkušební ústavem.

Seznamte se s bezpečnostními pokyny a přečtěte si celý návod k obsluze. Pro bezpečné používání dodržujte bezpečnostní pokyny a návod k obsluze. Společnost Melitta® nenese žádnou odpovědnost za škody způsobené nedodržáním těchto pokynů.

1. Bezpečnostní pokyny

- Tento spotřebič je určen pro použití v domácnosti a podobném prostředí, jako jsou kuchyně pro zaměstnance v obchodech, kancelářích a dalších provozech, na farmách, v motelech, hotelech a dalších ubytovacích zařízeních a penzionech.
- Jakékoli jiné používání je považováno za nesprávné a může vést ke zranění osob a škodám na majetku. Společnost Melitta® nenese žádnou odpovědnost za škody vzniklé v důsledku nesprávného používání spotřebiče.

Abyste předešli zraněním v důsledku nesprávného užívání, dodržujte následující pokyny:

- Spotřebič nesmí být v průběhu mletí uložen ve skříni.
- Spotřebič zapojte pouze do řádně instalovaných zásuvek s uzemněním.
- Když spotřebič nepoužíváte a před sestavováním, rozebíráním či čištěním jej vždy odpojte z elektrické sítě.
- Před použitím se ujistěte, že se v mlýnku na kávu nenacházejí žádné cizí předměty.
- Víko z mlecí komory nesundávejte, dokud se čepele zcela nezastaví.
- Během mletí se nikdy prsty nebo rukou nepřibližujte k čepelím.
- Dávejte pozor, ať se napájecí kabel nedostane do kontaktu s horkými povrchy.
- Spotřebič nepoužívejte, pokud je napájecí kabel poškozený.
- Spotřebič nepoužívejte, pokud v něm nejsou žádná kávová zrnka.
- Spotřebič nikdy neponořujte do vody.
- Na čištění částí, které přicházejí do styku s potravinami, nepoužívejte žíravé nebo pískové čisticí prostředky. Další pokyny k čištění naleznete v kapitole „Čištění a péče o spotřebič“.
- Části mlýnku na kávu nemyjte v myčce nádobí.
- K čištění čepelí používejte přiložený kartáček. K čištění nepoužívejte vodu ani mýdlo. Varování: Nedotýkejte se čepelí. Nebezpečí zranění.
- Spotřebič mohou používat osoby se sníženými tělesnými, smyslovými nebo duševními schopnostmi nebo s nedostatečnými zkušenostmi se spotřebičem, pokud jsou pod dohledem nebo pokud byly poučeny o bezpečném používání spotřebiče a jsou srozuměny se souvisejícími riziky.
- Děti si se spotřebičem nesmí hrát.
- Výměnu napájecího kabelu a jakékoli další opravy smí provádět pouze zákaznický servis společnosti Melitta® nebo autorizovaný servis.
- Spotřebič nesmí používat děti. Spotřebič a jeho napájecí kabel uchovávejte mimo dosah dětí.
- **Varování:** Nedotýkejte se čepelí. Nebezpečí zranění.

2. Před první přípravou kávy

- Odstraňte veškeré obaly.
- Správná funkčnost všech spotřebičů je testována během výroby. To může ve spotřebiči zanechat zbytky mleté kávy. Před prvním použitím vyčistěte kryt, mlecí komoru a víko (viz kapitola 5 „Čištění mlýnku na kávu“).
- Vraťte víko na místo. Mlýnek na kávu se spustí pouze v případě, že je víko nasazené na mlecí komoře.
- Mlýnek je určen výhradně pro mletí kávových zrn. Ujistěte se, že ve spotřebiči nejsou žádné jiné předměty či potraviny.
- Ujistěte se, že elektrická síť ve vaší domácnosti odpovídá požadavkům uvedeným na výrobním štítku na spodní straně spotřebiče.
- Připojte spotřebič k elektrické síti. Když kabel není zapojený do elektrické sítě, uchovávejte jej smotaný pomocí zařízení na navijení kabelu.

3. Obsluha mlýnku na kávu

- Ujistěte se, že je spotřebič připojen ke zdroji napájení.
- Sundejte víko mlýnku na kávu ①.
- Naplňte mlýnek požadovaným množstvím zrnkové kávy (max. 60 g). Mlýnek je určen pouze pro zrnkovou kávu ②.
- Víko můžete také použít jako pomůcku k plnění ②. Stačí nasypat požadované množství zrnkové kávy (max. 60 g) do víka a poté ji přesypat do mlecí komory ②.
- Nasaďte zpět víko spotřebiče. Ujistěte se, že je víko řádně zavřené ④.
- Jednou rukou pevně uchopte spotřebič a druhou stiskněte tlačítko mletí na víku ⑤. Po dosažení požadované jemnosti mletí tlačítko uvolněte. Jemnost můžete zkontrolovat přes průhledné víko.
- Víko nesundávejte, dokud se čepele zcela nezastaví. Nebezpečí zranění!
- **POZNÁMKA:** Tento spotřebič je určen k použití po dobu maximálně 30 sekund. Přizpůsobte délku mletí kávy tak, abyste dosáhli požadované jemnosti mletí vaší oblíbené kávy.
- Odpojte ze zásuvky.
- Sundejte víko. Vaše čerstvě umletá aromatická káva je připravena k použití ⑥.

Před dalším použitím spotřebiče počkejte alespoň 3 minuty a po trojím použití jej nechte vychladnout na pokojovou teplotu, aby nedošlo k jeho přehřátí.

4. Tipy na správné mletí

- Abyste dosáhli co nejlepší chuti, zrnkovou kávu skladujte ve vzduchotěsné nádobě.
- Nemelte pouze takové množství kávových zrn, které potřebujete na přípravu kávy, protože chuť a aroma mleté kávy se při skladování s přístupem vzduchu nebo s dalšími potravinami mění.
- Po každém použití mlýnek vyčistěte (viz kapitola 5 „Čištění mlýnku na kávu“).
- Pokud spotřebič nelze po použití znovu zapnout, brání tomu tepelná pojistka. Odpojte spotřebič ze zásuvky a nechte jej 5 minut vychladnout.
- Potřebné množství mleté kávy závisí na druhu zrn, jemnosti mletí a počtu šálků. Požadovaná chuť a síla kávy jsou otázkou osobního vkusu.

Tipy pro přípravu nápojů					
Každý máme jiné chutě. Nastavte dobu mletí podle svých potřeb. Čím déle kávu melete, tím bude jemnější. Uvádíme následující orientační časy na základě běžně dostupných typů zrnkové kávy (středně pražená pro french press a filtrovanou kávu a tmavě pražená pro espresso). Pamatujte na to, že výsledky mletí se mohou u různých druhů zrnkové kávy lišit i při stejné době mletí.					
Množství vody		250 ml	500 ml	750 ml	1000 ml
Doporučené množství zrnkové kávy		15 g	30 g	45 g	60 g
Doporučená doba mletí	French Press (hrubá)	~10 s	~13 s	~16 s	~19 s
	Filtrovaná káva (středně hrubá)	~16 s	~20 s	~24 s	~28 s
	Espresso (jemná)	~10 g po 15-20 s			

Vyzkoušejte si, jaký typ zrnkové kávy, množství a nastavení jemnosti mletí vám vyhovuje. Doporučujeme použít 6 g kávy umleté na střední stupeň jemnosti.


5. Čištění mlýnku na kávu

POZOR: Před čištěním vždy vypojte ze zásuvky.

- Víko omyjte v teplé vodě a nechte ho uschnout.
- K čištění čepelí použijte přiložený kartáček ⑦.
- Vyčistěte mlecí komoru vlhkým hadříkem a nechte ji uschnout. Nedotýkejte se přitom ostrých čepelí. Nebezpečí zranění
- Očistěte kryt přístroje navlhčeným hadříkem a oťete do sucha.

POZNÁMKA: Kryt, napájecí kabel, zástrčku ani čepele nikdy nenamáčejte ve vodě nebo jiných kapalinách. Mlýnek na kávu ani žádné jeho odnímatelné části nemýjte v myčce.

6. Poznámky k likvidaci

- Přístroje označené tímto symbolem  podléhají evropské směšnici o OEEZ (Odpadních elektrických a elektronických zařízeních).
- Elektrické spotřebiče nepatří do koše na odpadky. Přístroj zlikvidujte způsobem, který je šetrný k životnímu prostředí, prostřednictvím příslušných sběrných míst.
- Obalové materiály jsou suroviny a lze je recyklovat. Prosím, recyklujte je.



CZ Záruka

Záruční podmínky

Kromě zákonné odpovědnosti za vady, na níž má koncový uživatel ve vztahu k prodávajícímu nárok, poskytujeme na toto zařízení, pokud bylo zakoupeno u prodejce autorizovaného společností Melitta® z důvodu jeho odborné kvalifikace, záruku výrobce za následujících podmínek:

1. Záruční doba začíná běžet dnem prodeje výrobku koncovému uživateli. Záruční doba je 24 měsíců. Datum nákupu zařízení musí být doloženo dokladem o koupi.
Zařízení bylo navrženo a vyrobeno pro použití v domácnostech. Spotřebič není určen pro komerční využití. Úkony v rámci záruky nevedou ani k prodloužení záruční doby ani k novému počátku běhu záruční doby pro zařízení jako celek nebo jednotlivé instalované náhradní díly.
2. Během záruční doby odstraníme všechny vady zařízení způsobené vadou materiálu nebo výroby, a to formou opravy nebo výměnou zařízení, podle našeho uvážení. Vyměněné díly se stávají majetkem společnosti Melitta®.
3. Záruka se nevztahuje na vady způsobené nesprávným zapojením, nesprávnou manipulací, nebo pokusy o odstranění vady neoprávněnými osobami. Totéž platí při nedodržení pokynů k použití, péči a údržbě, stejně jako pro použití spotřebního materiálu (např. čistících a odvápnovacích prostředků nebo vodních filtrů), které neodpovídají specifikacím originálních produktů. Záruka se nevztahuje na opotřebitelné díly (např. těsnění nebo ventily) a křehké díly (např. skleněné).
4. Úkony v rámci záruky jsou vyřizovány prostřednictvím servisních linek pro příslušnou zemi (viz informace níže).
5. Tyto záruční podmínky platí pro zařízení zakoupená a používaná ve Velké Británii. Pokud jsou zařízení zakoupena v zahraničí nebo do zahraničí přivezena, budou úkony v rámci záruky poskytovány pouze v souladu se záručními podmínkami platnými pro danou zemi.

Melitta ČR s.r.o.
Plzeňská 3217/16
150 00 Praha 5
Česká republika
Tel: +420 222 581 713
www.melitta.cz

