

# **GRUNDIG**

**Mini žehlička/kulma na vlasy Rovné  
vlasy & Kudrny  
Mini žehlička/kulma na vlasy  
Rovné vlasy & Kudrny**

Návod k obsluze  
Návod na obsluhu

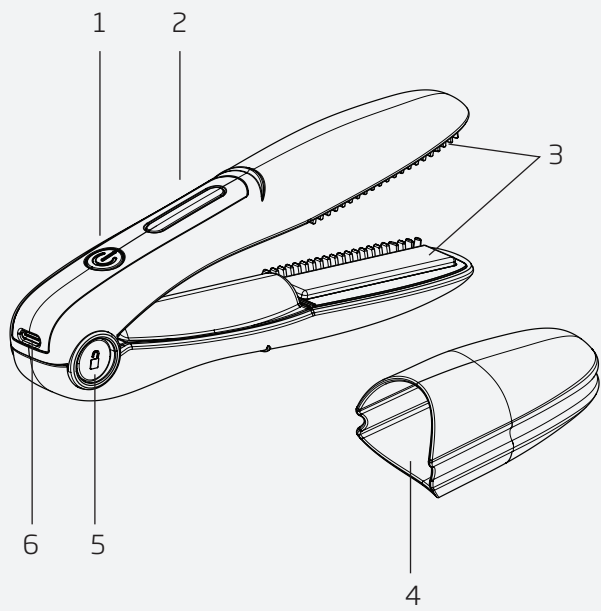


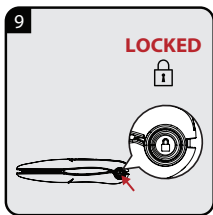
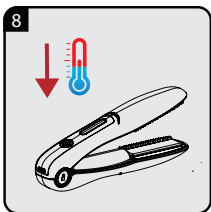
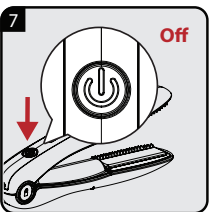
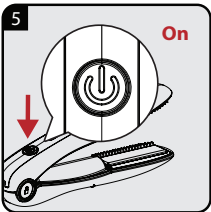
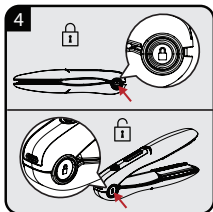
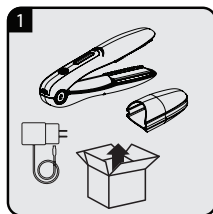
HS 6330

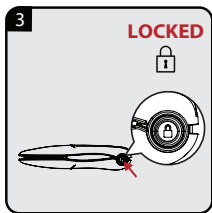
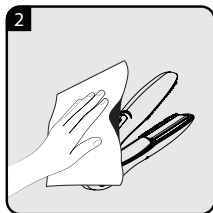
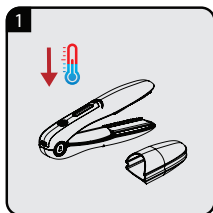
**CZ - SK**



01M-GMS5090-2723-01







CZ	PROVOZ	ČIŠTĚNÍ A PÉČE

## Nejprve si přečtěte tento návod!

Vážený zákazníku, děkujeme, že jste si zakoupil výrobek značky Grundig. Doufáme, že s výrobkem, který byl vyroben pomocí vysoce kvalitních a nejmodernějších technologií, získáte ty nejlepší výsledky. Proto si před použitím produktu pozorně přečtěte celý tento návod k obsluze a všechny ostatní průvodní dokumenty a uschovejte si je jako referenci pro budoucí použití. Pokud výrobek předáváte jiné osobě, předejte také návod k obsluze. Dodržujte všechna upozornění a informace v návodu k obsluze.

## Významy symbolů

V různých částech tohoto návodu jsou použity následující symboly:



Důležité informace a užitečné rady týkající se používání.



**VAROVÁNÍ:** Varování před nebezpečnými situacemi týkajícími se bezpečnosti života a majetku.



Třída elektrické izolace.



RECYKLOVANÝ A  
RECYKLOVATELNÝ  
PAPÍR

# 1 Bezpečnost

Před použitím zařízení si pozorně přečtěte tyto pokyny! Dodržujte prosím všechny bezpečnostní pokyny! Nesprávným používáním zařízení může dojít k poškození.

Uschovejte si tento návod pro budoucí použití. V případě postoupení zařízení třetí osobě je třeba předat i tento návod novému majiteli nebo uživateli.

## 1.1 Všeobecná bezpečnost

- Toto zařízení je určeno pouze pro domácí použití.
- Zařízení nikdy nepoužívejte ve vaně nebo sprše, nad umyvadlem nebo v umyvadle naplněném vodou. Nikdy nepoužívejte s mokřýma rukama.
- Neponořujte zařízení do vody a nedovolte kontaktu s vodou, a to ani při čištění zařízení.
- Pokud toto zařízení používáte v koupelně, voda v blízkosti zařízení může být stále nebezpečná, i když je zařízení vypnuto.

# 1 Bezpečnost

- Před čištěním nebo prováděním jakékoli údržby zařízení vždy odpojte ze sítě.
- Pro dodatečnou ochranu nainstalujte do obvodu RCD (zařízení proti zbytkovému proudu) se jmenovitým zbytkovým proudem ne vyšším než 30 mA. Požádejte o pomoc svého instalatéra.
- Zařízení nesmí být nikdy ničím zakryto, např. ručníky.
- Během provozu nikdy neumísťujte zařízení na měkké čalounění, polštáře nebo přikrývky, papír nebo lepenku, plasty nebo hořlavé nebo nechráněné leštěné povrchy.
- Zařízení může být velmi horké. Nikdy nenechávejte vlasy mezi horkými stylingovými čepelemi déle než několik sekund.
- Nikdy nedovolte, aby se horká stylingová kulma dotkla vašeho obličeje, krku nebo pokožky hlavy. Nedotýkejte se jí holýma rukama.
- Po použití položte zařízení na tepelně odolný povrch a nechte ho vychladnout.

# 1 Bezpečnost

- Naše domácí spotřebiče GRUNDIG splňují příslušné bezpečnostní normy, a proto je-li spotřebič nebo napájecí kabel poškozen, musí být opraven nebo vyměněn servisním střediskem, aby se předešlo nebezpečí. Chybné nebo nekvalifikované opravy mohou uživateli způsobit nebezpečí a riziko.
- Uchovávejte zařízení mimo dosah dětí.
- Toto zařízení mohou používat děti ve věku od 8 let a starší a osoby se sníženými fyzickými, smyslovými nebo duševními schopnostmi nebo s nedostatkem zkušeností a znalostí, pokud jsou pod dohledem nebo jsou poučeny o používání zařízení bezpečným způsobem a rozumějí rizikům s tím souvisejícími. Děti si se spotřebičem nesmějí hrát. Čištění a uživatelskou údržbu nesmějí provádět děti bez dozoru.
- Když je zařízení zapnuto, nikdy jej nesmíte nechat bez dozoru.



# 1 Bezpečnost

- Zařízení nikdy neotevírejte za žádných okolností. Žádné záruční nároky nejsou akceptovány v případě škod, které jsou způsobeny nesprávnou manipulací.
- Zkontrolujte, zda napětí na typovém štítku (na rukojeti zařízení) odpovídá napětí místní elektrické sítě. Jediný způsob, jak odpojit zařízení od napájení, je odpojit jej.
- Zařízení nikdy nepoužívejte na hořlavých plochách nebo nábytku nebo v jejich blízkosti. Nedovolte, aby se spotřebiče dotýkaly nebo jej zakrývaly hořlavé materiály, jako jsou závěsy, látky, stěny atp. Zajistěte, aby bylo zařízení vždy v bezpečné vzdálenosti od hořlavých materiálů a nábytku.



**VAROVÁNÍ:** Nepoužívejte zařízení v blízkosti vody ve vaně, umyvadlech nebo jiných nádobách s vodou.

- Nebezpečí popálení. Zařízení uchovávejte mimo dosah malých dětí, zejména během používání a nechte jej vychladnout.

# 1 Bezpečnost

- Zařízení se stojanem, pokud existuje, vždy umístěte na stabilní rovný povrch odolný vůči teplotě.
- Zařízení používejte pouze k úpravě vlasů.
- Zařízení se smí používat pouze s napájecím zdrojem dodaným se zařízením.
- K dobíjení baterie používejte pouze odnímatelnou napájecí jednotku dodávanou s tímto zařízením.
- Když se zařízení nabíjí, ujistěte se, zda je zámek na svém místě.
- Při nabíjení udržujte USB kabel mimo vodu a mokré povrchy.
- Během nabíjení nebo používání nikdy neobmotávejte USB kabel/adaptér kolem zařízení.
- Po použití se vždy ujistěte, zda je vypínač v poloze Vypnutí, a zda je vypnuto napájení.
- Před vložením do sáčku nechte zařízení po vypnutí vychladnout.
- Položte zařízení na tepelně odolný povrch a nechte ho vychladnout.

# 1 Bezpečnost

---

- Jakákoliv poškození způsobená na zařízení nechte opravit pouze autorizovaným odborným servisem.
- Tvarovací čepele mohou být velmi horké. Zařízení držte pouze za rukojeť a ne za svorky nebo vyhřívací čepele.
- Když je spotřebič v provozu, nikdy jej nenechávejte bez dozoru.
- Tento přístroj obsahuje baterie, které mohou vyměnit pouze kvalifikovaní pracovníci.
- **VAROVÁNÍ:** K dobíjení baterie používejte pouze odnímatelnou napájecí jednotku dodávanou s tímto zařízením.

# 1 Bezpečnost

## 1.2 Soulad se směrnici WEEE a likvidace odpadního produktu:

Tento produkt je v souladu se směrnici EU WEEE (2012/19/EU). Tento produkt nese klasifikační symbol pro odpad z elektrických a elektronických zařízení (WEEE).



Tento symbol znamená, že tento výrobek se na konci své životnosti nesmí likvidovat s jiným domovním odpadem. Použité zařízení se musí vrátit na úřední sběrné místo k recyklaci elektrických a elektronických zařízení. Chcete-li najít tyto sběrné systémy, obraťte se na místní úřady nebo prodejce, od kterého byl produkt zakoupen. Každá domácnost hraje důležitou roli při zhodnocování a recyklaci starého spotřebiče. Správná likvidace použitého spotřebiče pomáhá předcházet možným negativním vlivům na životní prostředí a lidské zdraví.

## 1.3 Soulad se směrnici RoHS

Produkt, který jste si zakoupili, je v souladu se směrnici EU RoHS (2011/65/EU). Neobsahuje žádné nebezpečné nebo zakázané materiály, jak je uvedeno v podmínkách směrnice.

# 1 Bezpečnost

## 1.4 Informace o obalech



Obalové materiály produktu jsou vyrobeny z recyklovatelných materiálů v souladu s našimi národními environmentálními předpisy. Nelikvidujte obalové materiály spolu s domovním nebo jiným odpadem.

Odneste je na sběrná místa obalového materiálu určená místními úřady.

## 1.5 Informace o použitých bateriích



Tento symbol na dobíjecích bateriích/bateriích nebo na obalu znamená, že dobíjecí baterie/baterie se nesmí likvidovat s běžným domovním odpadem. Pro určité dobíjecí baterie/baterie může být tento symbol doplněn chemickým symbolem. Symboly pro rtuť (Hg) nebo olovo (Pb) se uvádějí, pokud dobíjecí baterie/baterie obsahují více než 0,0005 % rtuti nebo více než 0,004 % olova. Dobíjecí baterie/baterie, včetně těch, které neobsahují těžké kovy, se nesmí likvidovat s domovním odpadem. Použité baterie vždy likvidujte v souladu s místními environmentálními předpisy.

Informujte se o platných předpisech o likvidaci v místě vašeho bydliště.

## 2 Přehled

### 2.1 Ovládací prvky

Viz obrázek na straně 3.

1. Tlačítko zapnutí/vypnutí
2. LED indikátor
3. Žehlicí/tvarovací čepele
4. Ochranný kryt žehlicí/tvarovací čepele
5. Tlačítko uzamčení žehlicích/tvarovacích čepelí
6. Konektor nabíječky

### 2.2 Technické údaje

**Parametr externího napájení:** 0,5 A 5,0 V - 2,0 A - 10,0 W

**Provozní teplota:** +5 °C - +40 °C

**Skladovací teplota:** 0 °C - +40 °C

**Výrobce:** Produsent E-TEK Electronics Manufactory Co., LTD

**Identifikační číslo modelu:** ZD010M050200EU

**Vstupní napětí:** 100 - 240 V~

**Vstupní frekvence:** 50/60 Hz

**Vstupní proud:** 0,5 A Max.

**Výstupní napětí:** 5,0 V DC

**Výstupní proud:** 2,0 A

**Výstupní výkon:** 10,0 W

**Průměrná aktivní účinnost:** 78,7 %

**Účinnost při nízkém zatížení (10%):** 78 %

**Spotřeba energie bez zatížení:** 0,01 W

**Baterie:** Li-ion (Lithium-iontová dobíjecí baterie)

**Třída elektrické izolace:** II Technické a designové změny vyhrazeny bez předchozího upozornění.

Hodnoty, které jsou deklarovány na označeních na vašem zařízení nebo v jiných tištěných dokumentech, které jsou k němu dodávány, představují hodnoty, které byly získány v laboratořích podle příslušných norem. Tyto hodnoty se mohou lišit v závislosti na používání zařízení a okolních podmínkách.

## 3 Provoz

### 3.1 Rady a tipy

- K dosažení nejlepších výsledků by měly být vlasy úplně suché.
- Během práce udržujte prameny vlasů hladké, abyste se vyhnuli zvlněním, která by byla po prameni.
- Stejně jako všechny žehličky, které dosahují vysokých teplot v salonu, nepoužívejte zařízení často, abyste předešli poškození vlasů.



Před použitím zařízení si vlasy uhladte.

### 3.2 Možnosti stylingu

Se svým HS 6330 můžete:

- Žehlit vlasy
- Upravovat konce (otočením směrem dovnitř nebo ven)
- Vytvořit jemné kaskádové vlny a kudrny

#### 3.2.1 Žehlení vlasů

1. Zapněte zařízení pomocí tlačítka.
  - LED indikátor se rozsvítí.
2. Oddělte část vlasů přibližně 5 cm na šířku a uhladte ji kartáčem. Začněte od krku.
3. Umístěte část vlasů mezi tvarovací čepele žehličky co nejbliže k linii vlasů a čepele zavřete. Dávejte pozor, abyste se nedotkli horkých čepelí.
4. Držte zařízení na místě, dokud se vlasy zcela nezahřejí. Bude to téměř okamžitě.

## 3 Provoz

5. Když jsou vlasy nahřáté, držte vlasy napnuté, opatrně posouvejte čepele podél vlasové linie jedním plynulým pohybem až po konečky.



Máte-li husté vlasy, možná budete muset tento proces zopakovat na té jedné části i několikrát.



Udržujte prameny vlasů hladké, abyste se vyhnuli zvlňněním.



Opakujte postup část po části na celé hlavě.

6. Opakujte tento postup s kroky 2 až 5.

7. Po použití zařízení jej vypněte pomocí tlačítka vypnutí. – LED indikátor zhasne.

### 3.2.2 Tvarování vln nebo kadeří

1. Zapněte zařízení pomocí tlačítka.  
– LED indikátor se rozsvítí.



Ujistěte se, zda jsou vaše vlasy zcela suché.

2. Vyčesťte nebo vykartáčujte přibližně 3 cm širokou část vlasů, začněte u krku.
3. Umístěte část vlasů mezi tvarovací čepele, co nejbližší k linii vlasů a poté je zavřete.



## 3 Provoz

---

4. V závislosti na účesu natočte zařízení tak, aby jej vlasy obvinuly ve výši tvarovacích čepelí.
5. Pomalu táhněte zařízení směrem ke konečkům vlasů.
  - Kudrna se vytvoří po stažení zařízení směrem dolů a přes konce vlasů.
6. Opakujte tento postup s kroky 2 až 5.
7. Po použití zařízení jej vypněte pomocí tlačítka vypnutí.
  - LED indikátor zhasne.

## 4 Informace

### 4.1 Čištění a péče

1. Vypněte zařízení.
2. Před čištěním nechte zařízení zcela vychladnout. Zařízení může být velmi horké; může trvat až 45 minut, než vychladne.
3. Kryt a tvarovací čepele čistěte pouze měkkou vlhkou utěrkou.

### 4.2 Skladování

- Pokud se zařízení delší dobu nepoužívá, musí se pečlivě uskladnit.
- Ujistěte se, zda je zařízení odpojeno od zdroje napájení, zcela vychladlo a je suché.
- Zajistěte tvarovací čepele zařízení na místě pomocí uzamykacího tlačítka tvarovacích čepelí.
- Skladujte je na chladném a suchém místě.
- Zabezpečte, aby bylo zařízení vždy mimo dosah dětí.

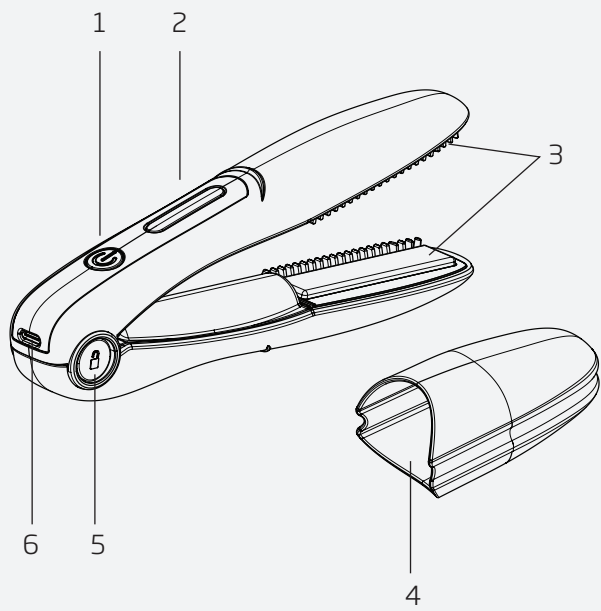
### 4.3 Tipy pro úsporu energie

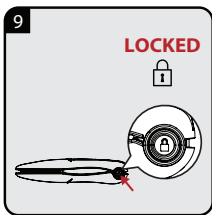
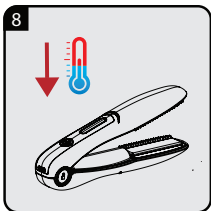
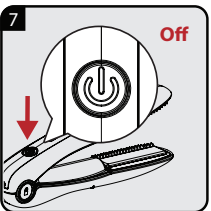
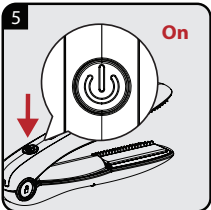
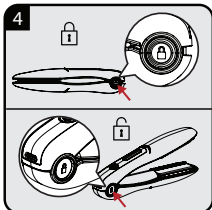
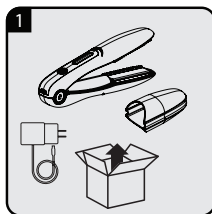
Po každém použití zařízení vypněte.

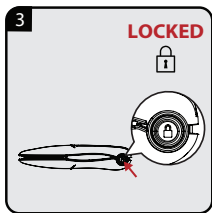
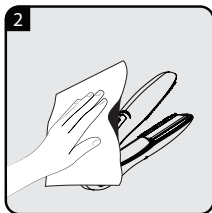
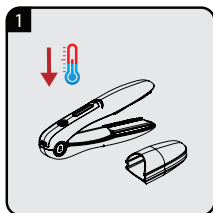


Pro uvedení do provozu, všeobecné použití a čištění dodržujte pokyny na stranách 4–5–6 tohoto návodu k obsluze.









SK	PREVÁDZKA	ČISTENIE A STAROSTLIVOSŤ

## Najskôr si prečítajte tento návod!

Vážený zákazník,

Ďakujeme, že ste si zakúpili výrobok značky Grundig. Dúfame, že s výrobkom, ktorý bol vyrobený pomocou vysokokvalitných a najmodernejších technológií, získate tie najlepšie výsledky. Preto si pred použitím produktu pozorne prečítajte celý tento návod na obsluhu a všetky ostatné sprievodné dokumenty a uschovajte si ich ako referenciu pre budúce použitie. Ak výrobok odovzdávate inej osobe, odovzdajte aj návod na obsluhu. Dodržujte všetky upozornenia a informácie v návode na obsluhu.

## Významy symbolov

V rôznych častiach tohto návodu sú použité nasledujúce symboly:



Dôležité informácie a užitočné rady týkajúce sa používania.



**VAROVANIE:** Varovanie pred nebezpečnými situáciami týkajúcimi sa bezpečnosti života a majetku.



Trieda elektrickej izolácie.



**RECYKLOVANÝ A  
RECYKLOVATEĽNÝ  
PAPIER**

# 1 Bezpečnosť

Pred použitím zariadenia si pozorne prečítajte tieto pokyny! Dodržujte prosím všetky bezpečnostné pokyny! Nesprávnym používaním zariadenia môže dôjsť k poškodeniu.

Uschovajte si tento návod pre budúce použitie. V prípade postúpenia zariadenia tretej osobe je potrebné odovzdať aj tento návod novému majiteľovi alebo používateľovi.

## 1.1 Všeobecná bezpečnosť

- Toto zariadenie je určené len na domáce použitie.
- Zariadenie nikdy nepoužívajte vo vani alebo sprche, nad umývadlom alebo v umývadle naplnenom vodou. Nikdy nepoužívajte s mokrými rukami.
- Neponárajte zariadenie do vody a nedovoľte kontaktu s vodou, a to ani pri čistení zariadenia.
- Ak toto zariadenie používate v kúpeľni, voda v blízkosti zariadenia môže byť stále nebezpečná, aj keď je zariadenie vypnuté.



# 1 Bezpečnosť

- Pred čistením alebo vykonávaním akejkoľvek údržby zariadenie vždy odpojte zo siete.
- Pre dodatočnú ochranu nainštalujte do obvodu RCD (zariadenie proti zvyškovému prúdu) s menovitým zvyškovým prúdom nie vyšším ako 30 mA. Požiadajte o pomoc svojho inštalatéra.
- Zariadenie nesmie byť nikdy ničím zakryté, napr. uterákmi.
- Počas prevádzky nikdy neumiestňujte zariadenie na mäkké čalúnenie, vankúše alebo prikrývky, papier alebo lepenku, plasty alebo horľavé alebo nechránené leštené povrchy.
- Zariadenie môže byť veľmi horúce. Nikdy nenechávajte vlasy medzi horúcimi stylingovými čepelami dlhšie ako niekoľko sekúnd.
- Nikdy nedovoľte, aby sa horúca stylingová kulma dotkla vašej tváre, krku alebo pokožky hlavy. Nedotýkajte sa jej holými rukami.
- Po použití položte zariadenie na tepelne odolný povrch a nechajte ho vychladnúť.

# 1 Bezpečnosť

- Naše domáce spotrebiče GRUNDIG spĺňajú príslušné bezpečnostné normy a preto ak je spotrebič alebo napájací kábel poškodený, musí byť opravený alebo vymenený servisným strediskom, aby sa predišlo nebezpečenstvu. Chybné alebo nekvalifikované opravy môžu používateľovi spôsobiť nebezpečenstvo a riziko.
- Uchovávajúce zariadenie mimo dosahu detí.
- Toto zariadenie môžu používať deti vo veku od 8 rokov a staršie a osoby so zníženými fyzickými, zmyslovými alebo duševnými schopnosťami alebo s nedostatkom skúseností a znalostí, ak sú pod dohľadom alebo sú poučené o používaní zariadenia bezpečným spôsobom a rozumejú rizikám s tým súvisiacimi. Deti sa so spotrebičom nesmú hrať. Čistenie a používateľskú údržbu nesmú vykonávať deti bez dozoru.
- Keď je zariadenie zapnuté, nikdy ho nesmiete nechať bez dozoru.

# 1 Bezpečnosť

- Zariadenie nikdy neotvárajte za žiadnych okolností. Žiadne záručné nároky nie sú akceptované v prípade škôd, ktoré sú spôsobené nesprávnou manipuláciou.
- Skontrolujte, či napätie na typovom štítku (na rukoväti zariadenia) zodpovedá napätiu miestnej elektrickej siete. Jediný spôsob, ako odpojiť zariadenie od napájania, je odpojiť ho.
- Zariadenie nikdy nepoužívajte na horľavých plochách alebo nábytku alebo v ich blízkosti. Nedovoľte, aby sa spotrebiča dotýkali alebo ho zakrývali horľavé materiály, ako sú závesy, látky, steny atď. Zabezpečte, aby bolo zariadenie vždy v bezpečnej vzdialenosti od horľavých materiálov a nábytku.



**VAROVANIE:** Nepoužívajte zariadenie v blízkosti vody vo vani, umývadlách alebo iných nádobách s vodou.

- Nebezpečenstvo popálenia. Zariadenie uchovávajte mimo dosahu malých detí, najmä počas používania a nechajte ho vychladnúť.

# 1 Bezpečnosť

- Zariadenie so stojanom, ak existuje, vždy umiestnite na stabilný rovný povrch odolný voči teplu.
- Zariadenie používajte iba na úpravu vlasov.
- Zariadenie sa smie používať iba s napájacím zdrojom dodaným so zariadením.
- Na dobíjanie batérie používajte iba odnímateľnú napájaciu jednotku dodávanú s týmto zariadením.
- Keď sa zariadenie nabíja, uistite sa, či je zámok na svojom mieste.
- Pri nabíjaní udržiavajte USB kábel mimo vody a mokrých povrchov.
- Počas nabíjania alebo používania nikdy neobmotávajte USB kábel/adaptér okolo zariadenia.
- Po použití sa vždy uistite, či je vypínač v polohe vypnutia a či je vypnuté napájanie.
- Pred vložením do vrečka nechajte zariadenie po vypnutí vychladnúť.
- Položte zariadenie na tepelne odolný povrch a nechajte ho vychladnúť.

# 1 Bezpečnosť

---

- Akékoľvek poškodenia spôsobené na zariadení nechajte opraviť iba autorizovaným odborným servisom.
- Tvarovacie čepele môžu byť veľmi horúce. Ruky držte iba za rukoväť a nie za svorky alebo vyhrievacie čepele.
- Keď je spotrebič v prevádzke, nikdy ho nenechávajte bez dozoru.
- Tento prístroj obsahuje batérie, ktoré môžu vymeniť iba kvalifikovaní pracovníci.
- **VAROVANIE:** Na dobíjanie batérie používajte iba odnímateľnú napájaciu jednotku dodávanú s týmto zariadením.

# 1 Bezpečnosť

## 1.2 Súlad so smernicou WEEE a likvidácia odpadového produktu:

Tento produkt je v súlade so smernicou EÚ WEEE (2012/19/EÚ). Tento produkt nesie klasifikačný symbol pre odpad z elektrických a elektronických zariadení (WEEE).



Tento symbol znamená, že tento výrobok sa na konci svojej životnosti nesmie likvidovať s iným domovým odpadom. Použitú zariadenie sa musí vrátiť na úradné zberné miesto na recykláciu elektrických a elektronických zariadení. Ak chcete nájsť tieto zberné systémy, obráťte sa na miestne úrady alebo predajcu, od ktorého bol produkt zakúpený. Každá domácnosť zohráva dôležitú úlohu pri zhodnocovaní a recyklácii starého spotrebiča. Správna likvidácia použitého spotrebiča pomáha predchádzať možným negatívnym vplyvom na životné prostredie a ľudské zdravie.

## 1.3 Súlad so smernicou RoHS

Produkt, ktorý ste si zakúpili, je v súlade so smernicou EÚ RoHS (2011/65/EÚ). Neobsahuje žiadne nebezpečné alebo zakázané materiály, ako je uvedené v podmienkach smernice.

# 1 Bezpečnosť

## 1.4 Informácie o obaloch



Obalové materiály produktu sú vyrobené z recyklovateľných materiálov v súlade s našimi národnými environmentálnymi predpismi. Nelikvidujte obalové materiály spolu s domovým alebo iným odpadom.

Odnesť ich na zberné miesta obalového materiálu určené miestnymi úradmi.

## 1.5 Informácie o použitých batériách



Tento symbol na dobíjateľných batériách/batériách alebo na obale znamená, že dobíjateľná batéria/batéria sa nesmie likvidovať s bežným domovým odpadom. Pre určité dobíjateľné batérie/batérie môže byť tento symbol doplnený chemickým symbolom. Symboly pre ortuť (Hg) alebo olovo (Pb) sa uvádzajú, ak dobíjateľné batérie/batérie obsahujú viac ako 0,0005 % ortuti alebo viac ako 0,004 % olova. Dobíjateľné batérie/batérie, vrátane tých, ktoré neobsahujú ťažké kovy, sa nesmú likvidovať s domovým odpadom. Použité batérie vždy likvidujte v súlade s miestnymi environmentálnymi predpismi. Informujte sa o platných predpisoch o likvidácii v mieste vášho bydliska.

## 2 Prehľad

### 2.1 Ovládacie prvky

Pozrite si obrázok na strane 3.

1. Tlačidlo zapnutia/vypnutia
2. LED indikátor
3. Žehliace/tvarovacie čepele
4. Ochranný kryt žehliacej/tvarovacej čepele
5. Tlačidlo uzamknutia žehliacich/tvarovacích čepelí
6. Konektor nabíjačky

### 2.2 Technické údaje

**Parameter externého napájania:** 0,5 A 5,0 V - 2,0 A - 10,0 W

**Prevádzková teplota:** +5 °C - +40 °C

**Skladovacia teplota:** 0 °C - +40 °C

**Výrobca:** Produsent E-TEK Electronics Manufactory Co., LTD

**Identifikačné číslo modelu:** ZD010M050200EU

**Vstupné napätie:** 100 - 240 V~

**Vstupná frekvencia:** 50/60 Hz

**Vstupný prúd:** 0,5 A Max.

**Výstupné napätie:** 5,0 V DC

**Výstupný prúd:** 2,0 A

**Výstupný výkon:** 10,0 W

**Priemerná aktívna účinnosť:** 78,7 %

**Účinnosť pri nízkom zaťažení (10%):** 78 %

**Spotreba energie bez zaťaženia:** 0,01 W

**Batérie:** Li-ion (Lítium-iónová dobíjateľná batéria)

**Trieda elektrickej izolácie:** II

Technické a dizajnové zmeny vyhradené bez predchádzajúceho upozornenia.

Hodnoty, ktoré sú deklarované na označeniach na vašom zariadení alebo v iných tlačených dokumentoch, ktoré sú k nemu dodávané, predstavujú hodnoty, ktoré boli získané v laboratóriách podľa príslušných noriem. Tieto hodnoty sa môžu líšiť v závislosti od používania zariadenia a okolitých podmienok.



## 3 Prevádzka

### 3.1 Rady a tipy

- Na dosiahnutie najlepších výsledkov by mali byť vlasy úplne suché.
- Počas práce udržiajte pramene vlasov hladké, aby ste sa vyhli zvlneniam, ktoré by boli po prameni.
- Rovnako ako všetky žehličky, ktoré dosahujú vysoké teploty v salóne, nepoužívajte zariadenie často, aby ste predišli poškodeniu vlasov.



Pred použitím zariadenia si vlasy uhladte.

### 3.2 Možnosti stylingu

So svojím HS 6330 môžete:

- Žehliť vlasy
- Upravovať konce (otočením smerom dovnútra alebo von)
- Vytvoriť jemné kaskádové vlny a kučery

#### 3.2.1 Žehlenie vlasov

1. Zapnite zariadenie pomocou tlačidla.
  - LED indikátor sa rozsvieti.
2. Oddelte časť vlasov približne 5 cm na šírku a uhladte ju kefou. Začnite od krku.
3. Umiestnite časť vlasov medzi tvarovacie čepele žehličky čo najbližšie k línii vlasov a čepele zatvorte. Dávajte pozor, aby ste sa nedotkli horúcich čepelí.
4. Držte zariadenie na mieste, kým sa vlasy úplne nezahrejú. Bude to takmer okamžite.

## 3 Prevádzka

- Keď sú vlasy nahriate, držte vlasy napnuté, opatrne posúvajte čepele pozdĺž vlasovej línie jedným plynulým pohybom až po končeky.



Ak máte husté vlasy, možno budete musieť tento proces zopakovať na tej jednej časti aj niekoľkokrát.



Udržujte pramene vlasov hladké, aby ste sa vyhli zvlhčeniam.



Opakujte postup časť po časti na celej hlave.

- Opakujte tento postup s krokmi 2 až 5.
- Po použití zariadenia ho vypnite pomocou tlačidla vypnutia.
  - LED indikátor zhasne.

### 3.2.2 Tvarovanie vln alebo kučier

- Zapnite zariadenie pomocou tlačidla.
  - LED indikátor sa rozsvieti.



Uistite sa, či sú vaše vlasy úplne suché.

- Vyčesťte alebo vykefujte približne 3 cm širokú časť vlasov, začnite pri krku.
- Umiestnite časť vlasov medzi tvarovacie čepele, čo najbližšie k línii vlasov a potom ich zatvorte.

## 3 Prevádzka

---

4. V závislosti od účesu natočte zariadenie tak, aby ho vlasy obvinuli vo výške tvarovacích čepelí.
5. Pomaly potiahnite zariadenie smerom ku končekom vlasov.
  - Kučera sa vytvorí po stiahnutí zariadenia smerom nadol a cez konce vlasov.
6. Opakujte tento postup s krokmi 2 až 5.
7. Po použití zariadenia ho vypnite pomocou tlačidla vypnutia.
  - LED indikátor zhasne.

## 4 Informácie

### 4.1 Čistenie a starostlivosť

1. Vypnite zariadenie.
2. Pred čistením nechajte zariadenie úplne vychladnúť. Zariadenie môže byť veľmi horúce; môže trvať až 45 minút, kým vychladne.
3. Kryt a tvarovacie čepele čistite iba mäkkou vlhkou utierkou.

### 4.2 Skladovanie

- Ak sa zariadenie dlhší čas nepoužíva, musí sa starostlivo uskladniť.
- Uistite sa, či je zariadenie odpojené od zdroja napájania, úplne vychladlo a je suché.
- Zaistite tvarovacie čepele zariadenia na mieste pomocou uzamykacieho tlačidla tvarovacích čepelí.
- Skladujte ho na chladnom a suchom mieste.
- Zabezpečte, aby bolo zariadenie vždy mimo dosahu detí.

### 4.3 Tipy na úsporu energie

Po každom použití zariadenie vypnite.



Pre uvedenie do prevádzky, všeobecné použitie a čistenie dodržiavajte pokyny na stranách 4-5-6 tohto návodu na obsluhu.

# GRUNDIG

Beko Grundig Deutschland GmbH  
Rahmannstraße 3  
65760 Eschborn

[www.grundig.com](http://www.grundig.com)