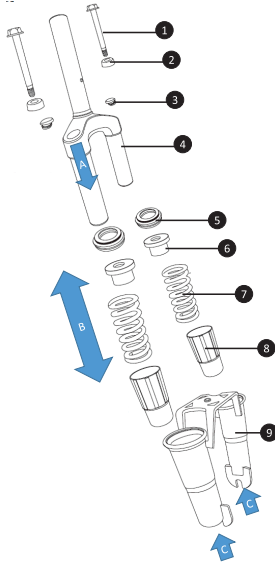


SENCOR®

EN Replacing the Damping Springs



Package contents:

- 2x Spring 7
- 2x Nylon spring cup 6

Tools needed for disassembly:

- ¼ ratchet with extension attachment and 10 mm attachment
- LVG 2 lubricating grease (petroleum jelly)

Description of disassembled fork:

	Num.of pcs	
1	2x	Connecting bolt for damper assembly M6X60
2	2x	Rubber bolt washer
3	2x	Hole plug for the upper part of the fork
4	1x	Top part of damping fork – gliders
5	2x	Scraper shaft seal
6	2x	Nylon spring cup
7	2x	Spring
8	2x	Nylon sleeve
9	1x	Lower part of the damping fork

Front Fork Disassembly:

1. Carefully remove the hole plugs 3, so as not to damage the paintwork of the fork and plug.
2. Use the disassembly tool (ratchet assembly). Insert the ratchet assembly into the hole 4 and loosen the screws 1 by turning counterclockwise. Always loosen the screws 1 one turn at a time until complete removal.

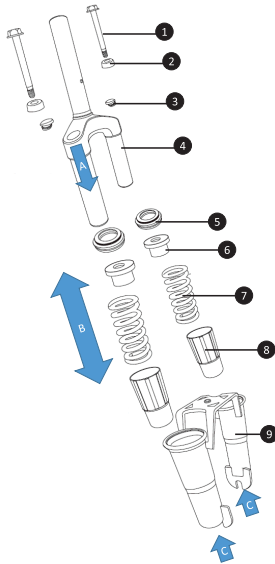
3. Disconnect the fork assembly 18. Take care not to damage the wire to the motor.
4. Remove the springs 7 and the nylon cups 6 from the fork assembly.

Front Fork Assembly:

1. Insert the new springs 7 and nylon cups 6 from the package into the assembly.
2. Before assembling the damping assembly, check that there are no impurities in the lubricant. If necessary, top up the lubricant accordingly. The nylon sleeves 8 should be sufficiently lubricated. Lubricate other internal components 1 2 6 and 7 with less lubricant.
3. Clean the inside of the scraper shaft seals 5 and lubricate it lightly with lubricant to prevent damage during folding.
4. To bolt the fork, the force of the springs 7 must be overcome. Then insert the bolts into the holes 4 and tighten the forks one turn at a time. A properly tightened fork can be identified by the fact that one and a half threads of the bolt 1 are visible from the underside of the 4 part of the damping fork 9.
5. Reinsert the top hole plugs 3.

SENCOR®

CZ Výměna tlumících pružin



Obsah balení:

- 2x Pružina 7
- 2x Silonová miska pružiny 6

Potřebné nástroje k demontáži:

- ráčna ¼ s prodlužovacím nástavcem a nástavcem 10mm
- mazací tuk LVG 2 (vazelína)

Popis rozebrané vidlice:

	Počet ks	
1	2x	Spojovací šroub sestavy tlumičů M6X60
2	2x	Přizbová podložka šroubů
3	2x	Záslepka děr vrchní části vidlice
4	1x	Vrchní část tlumič vidlice - kluzáky
5	2x	Stírací gufero
6	2x	Silonová miska pružiny
7	2x	Pružina
8	2x	Silonové futro
9	1x	Spodní část tlumič vidlice

Demontáž přední vidlice:

1. Opatrně odejměte záslepky děr 3, tak aby nedošlo k poškození laku vidlice a záslepky.
2. Použijte nástroj k demontáži (sestava ráčny). Vložte do otvoru 4 sestavu ráčny a povolte šrouby 1 otáčením v protisměru hodinových ručiček. Šrouby 1 vždy povolujte střídavě o jednu otáčku. Dokud nedojde k úplné demontáži.

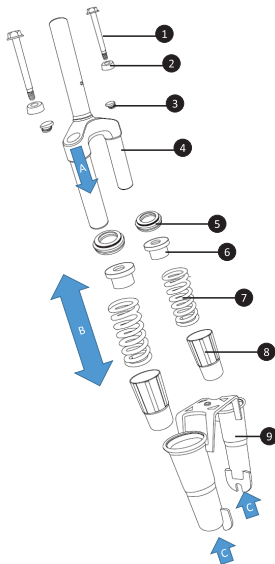
3. Rozpjte sestavu vidlic 18. Dbejte aby nedošlo k poškození vodiče k motoru.
4. Vyjměte pružiny 7 a silonové misky 6 ze sestavy vidlic.

Montáž přední vidlice:

1. Vložte do sestavy nové pružiny 7 a silonové misky 6 z balení.
2. Před složením tlumič sestavy zkontrolujte, že nejsou v mazivu nečistoty. Případně mazivo přiměřeně doplňte. Silonová pouzdra 8 by měla být dostatečně promaštěna. Ostatní vnitřní komponenty 1 2 6 a 7 promazat mazacím tukem méně.
3. Očistěte vnitřní stranu stíracích gufer 5 a namažte ji jemně mazivem, aby nedošlo k poškození při skládání.
4. Pro sešroubování vidlice je zapotřebí překonat sílu pružin 7. Poté vložte šrouby do otvorů 4 a postupným utahováním vždy o jednu otáčku utahujte vidlice. Správně utahená vidlice se pozná tak, že ze spodní strany 4 části tlumič vidlice 9 je vidět jeden a půl závitu šroubu 1.
5. Vložte zpět záslepky vrchních děr 3.

SENCOR®

SK Výměna tlmiacich pružin



Obsah balenia:

- 2x Pružina 7
- 2x Silónová miska pružiny 6

Potrebne nástroje na demontáž:

- ráčna ¼ s predlžovacím nadstavcom a nadstavcom 10-mm
- mazací tuk LVG 2 (vazelína)

Popis rozobratej vidlice:

	Počet ks	
1	2x	Spojovacia skrutka zostavy tlmičov M6X60
2	2x	Gumová podložka skrutiek
3	2x	Záslepka dier vrchnej časti vidlice
4	1x	Vrchná časť tlmiacej vidlice – klzáky
5	2x	Stieracie gufero
6	2x	Silónová miska pružiny
7	2x	Pružina
8	2x	Silónové futro
9	1x	Spodná časť tlmiacej vidlice

Demontáž prednej vidlice:

1. Opatrne odstráňte záslepky dier 3, tak aby nedošlo k poškodeniu laku vidlice a záslepky.
2. Použite nástroj na demontáž (zostava račne). Vložte do otvoru 4 zostavu račne a povolte skrutky 1 otáčaním proti smeru hodinových ručičiek. Skrutky 1 povolujte vždy striedavo o jednu otáčku. Kým nedôjde k úplnej demontáži.

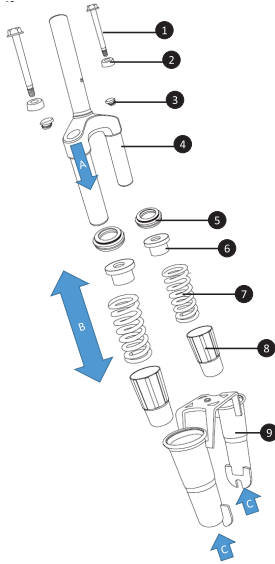
3. Rozpjte zostavu vidlic 18. Dbajte, aby nedošlo k poškodeniu vodiča k motoru.
4. Vyjmite pružiny 7 a silónové misky 6 zo zostavy vidlic.

Montáž prednej vidlice:

1. Vložte do zostavy nové pružiny 7 a silónové misky 6 z balenia.
2. Pred zložením tlmiacej zostavy skontrolujte, že v mazive nie sú nečistoty. Prípadne mazivo primerane doplňte. Silónové puzdrá 8 by mali byť dostatočne premazané. Ostatné vnútorné komponenty 1 2 6 a 7 mierne premazať mazacím tukom.
3. Očistite vnútornú stranu stieracích gufer 5 a jemne ju namažte mazivom, aby nedošlo k poškodeniu pri skladaní.
4. Na zoskrutkovanie vidlice treba prekonať silu pružin 7. Potom vložte skrutky do otvorov 4 a postupným utahovaním vždy o jednu otáčku utahujte vidlice. Správne utiahnutá vidlica sa pozná tak, že zo spodnej strany 4 časti tlmiacej vidlice 9 je vidieť jeden a pol závit skrutky 1.
5. Vložte späť záslepky vrchných dier 3.

SENCOR®

HU Csillapító rugók cserése



A csomag tartalma:

- 2x Rugó 7
- 2x Nejlron rugótál 6

Szét szereléshez szükséges szerszámok:

- ¼ racsni hosszabbító toldóelemmel és 10 mm toldóelemmel
- LVG 2 kenőzsír (vazelin)

A szét szerelt villa leírása:

	Mennyiség db	
1	2x	M6X60 csillapító szerelvény összetartó csavar
2	2x	Gumi csavaralátét
3	2x	Felső villarész furatok vakdugója
4	1x	Csillapító villa felső része - csúszótalpak
5	2x	Törlővilla
6	2x	Nejlron rugótál
7	2x	Rugó
8	2x	Nejlron bélés
9	1x	Csillapító villa alsó része

Első villa szét szerelése:

1. Óvatosan távolítsa el a furatok vakdugóit 3, úgy, hogy ne sérüljön meg a villa lakkja és a vakdugók.
2. A szét szereléshez használjon szerszámot (racsni szerelvényt és lazítsa ki a csavarokat 1 balra történő elfordítással. A csavarokat 1 mindig egymás után

lazítsa meg, egy fordulatonként, amíg teljesen szét nem szereli.

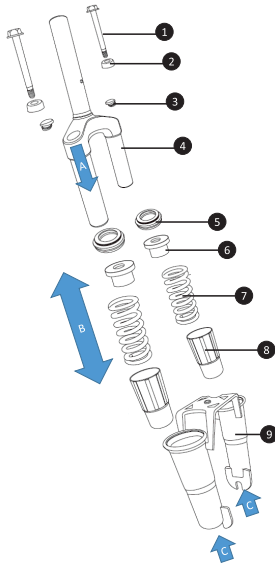
3. Válassza szét a villa szerelvényt 4. Ügyeljen arra, hogy ne sérüljön meg a motorvezető.
4. Vegye ki a rugókat 7 és a nejlron tálat 6 a villa szerelvényéből.

Első villa szerelése:

1. Tegye be a szerelvénybe az új rugókat 7 és nejlron tálat 6 a csomagból.
2. A csillapító szerelvény összeszerelése előtt ellenőrizze, hogy a kenőanyag mentes-e a szennyeződésektől. Ha szükséges, tölts fel megfelelően a kenőanyagot. A nejlron perselyeket 8 megfelelően meg kell kenni. A többi belső alkatrészt - 1 2 6 és 7 kenje be kevésbé kenőanyaggal.
3. Tisztítsa meg a törlővillák 5 belsejét, és kenje be egy kis kenőanyaggal, hogy elkerülje az összehajlás közbeni sérülést.
4. A villa összecsavározásához le kell győzni a rugók 7 erejét. Ezután helyezze be a csavarokat a furatokba 4, és fokozatosan húzza meg a villákat egy-egy fordulattal. A megfelelően meghúzott villát arról lehet felismerni, hogy a csillapító villa 9 részének alsó oldaláról 4 a csavar 1 másfél menete látható.
5. Helyezze vissza a felső furatok vakdugóit 3.

SENCOR®

PL Wymiana sprężyn tłumiących



Zawartość opakowania:

- 2x Sprężyna 7
- 2x nylonowa miska sprężyny 6

Narzędzia potrzebne do demontażu:

- klucz grzechotka ¼ z przedłużką i końcówką 10 mm
- smar LVG 2 (wazelina)

Opis zdemontowanego widelca:

	Ilość sztuk	
1	2x	Śruba łącząca zespołu amortyzatora M6X60
2	2x	Gumowa podkładka do śrub
3	2x	Zaślepka otworu dla górnej części widelca
4	1x	Górna część widelca tłumiącego - szybowce
5	2x	Uszczelka gufero
6	2x	Nylonowa miska sprężyny
7	2x	Sprężyna
8	2x	Tuleja nylonowa
9	1x	Dolna część widelca amortyzującego

Demontaż przedniego widelca:

1. Ostrożnie wyjmij zaślepki otworów 3, aby nie uszkodzić lakieru widelca i zaślepki.
2. Użyj narzędzia do demontażu (zespół grzechotki). Włóż zespół grzechotki do otworu 4 i poluzuj śruby 1, obracając je w kierunku przeciwnym do ruchu wskazówek zegara. Zawsze poluzowuj śruby 1 o obrót na raz. Aż do całkowitego demontażu.

3. Odłącz zespół widelca 4. Należy uważać aby nie doszło do uszkodzenia przewodów silnikowych.
4. Wyjmij sprężyny 7 i miski nylonowe 6 z zespołu widelca.

Montaż przedniego widelca:

1. Włóż nowe sprężyny 7 i miski nylonowe 6 z opakowania do zespołu.
2. Przed montażem zespołu tłumiącego należy sprawdzić, czy w smarze nie ma zanieczyszczeń. W razie potrzeby należy odpowiednio uzupełnić smar. Nylonowe tuleje 8 powinny być wystarczająco nasmarowane. Pozostałe elementy wewnętrzne 1 2 6 i 7 należy w mniejszym stopniu posmarować smarem.
3. Wyczyść wnętrze uszczelki gufero 5 i lekko nasmaruj je smarem, aby zapobiec uszkodzeniu podczas składania.
4. Aby przykręcić widelec, należy pokonać siłę sprężyn 7. Następnie należy włożyć śruby w otwory 4 i dokręcać widelec po jednym obrocie na raz. Prawidłowo dokręcony widelec można rozpoznać po tym, że półtora gwintu śruby 1 jest widoczne od spodu części 4 widelca amortyzującego 9.
5. Ponownie włóż zaślepki górnych otworów 3.