

SENCOR®

STM 8950



KUCHYŇSKÝ ROBOT

Návod k použití v originálním jazyce

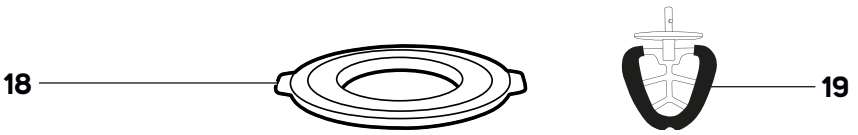
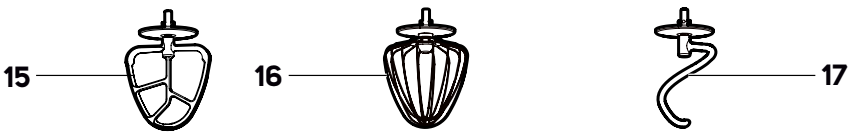
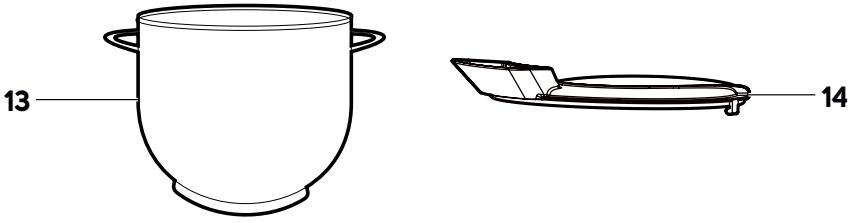
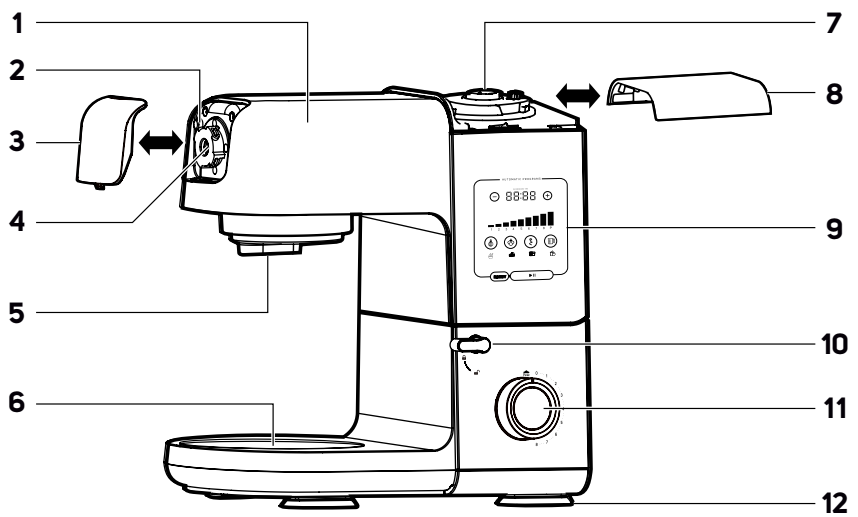


SENCOR®

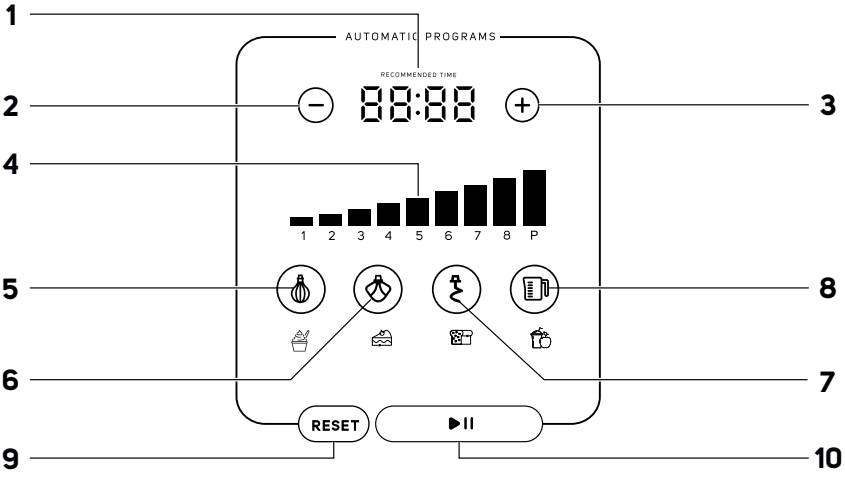
STM 8950



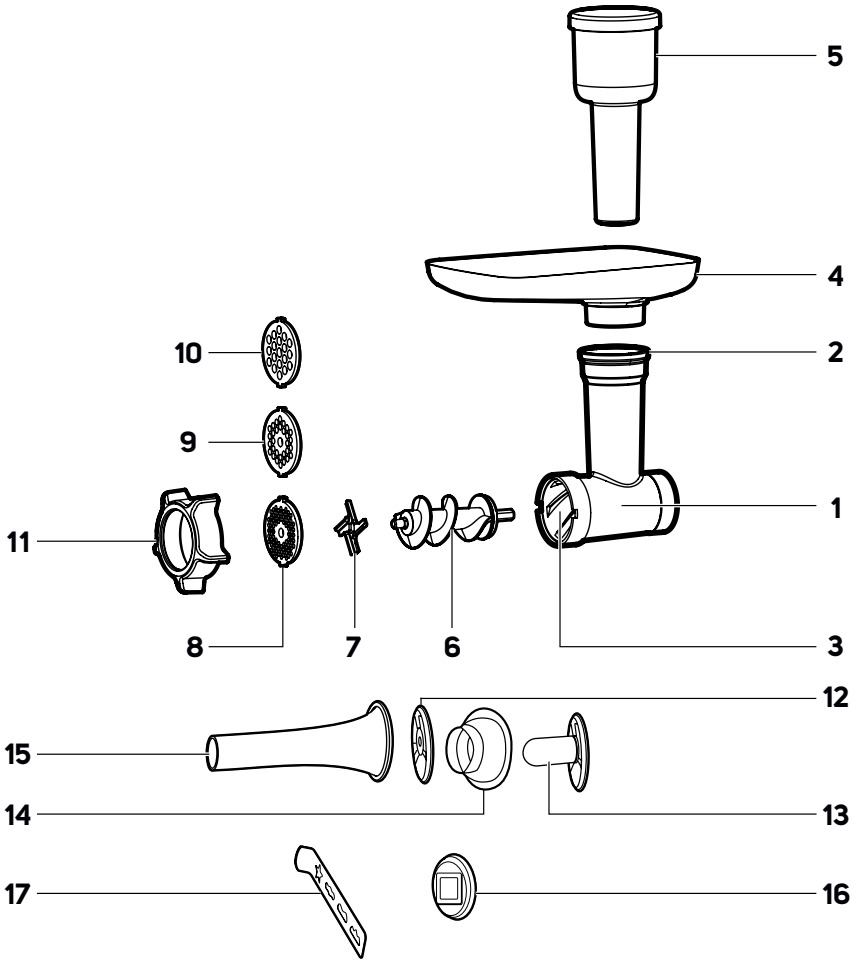
A



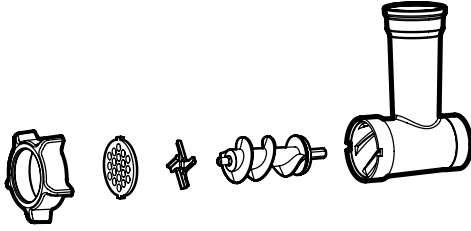
B



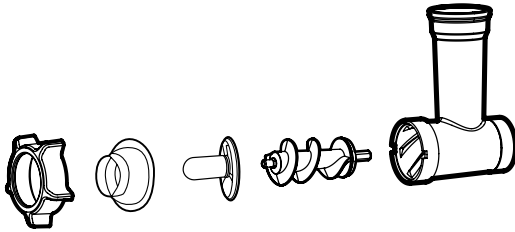
C



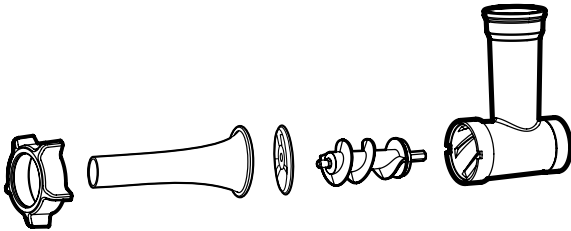
C₁



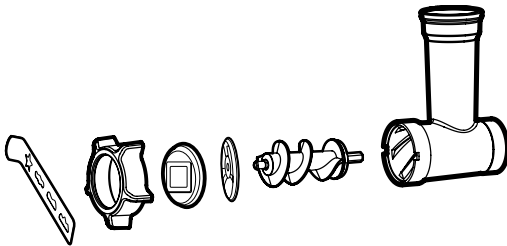
C₂

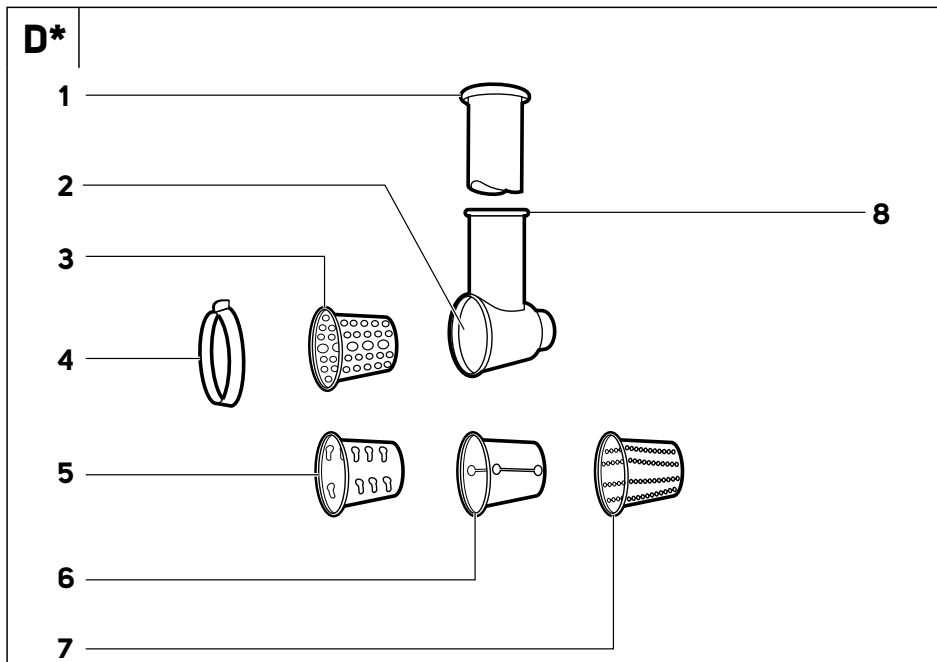


C₃

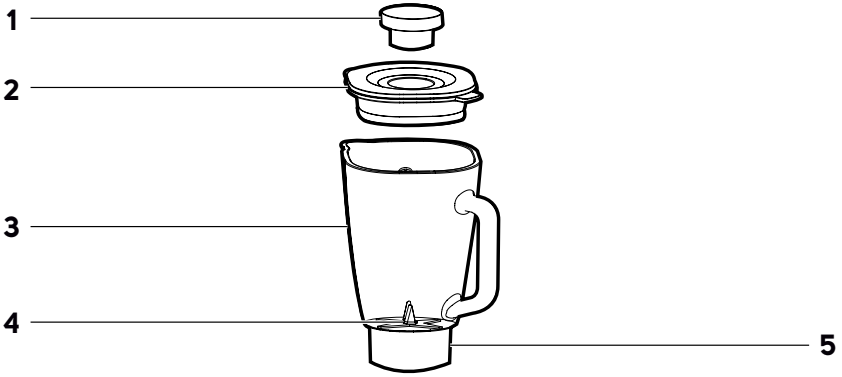
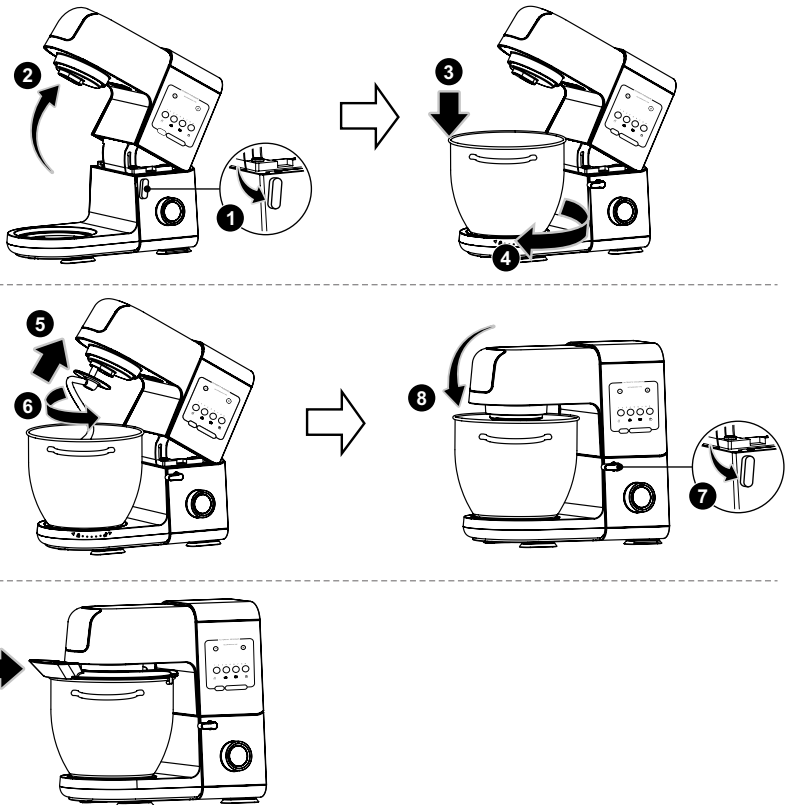


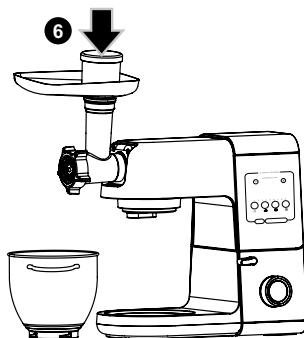
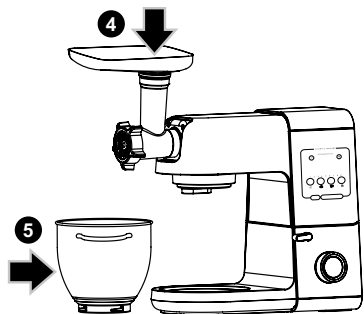
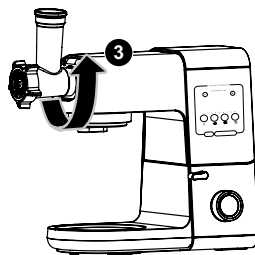
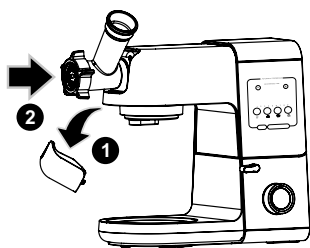
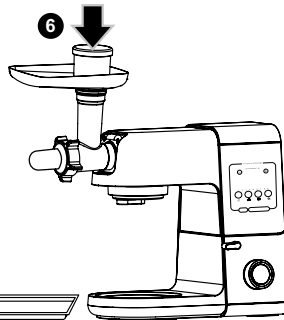
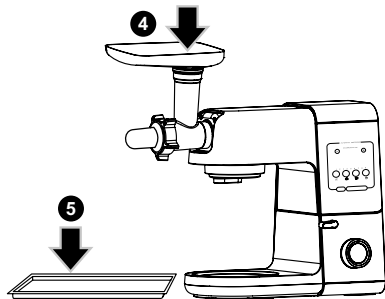
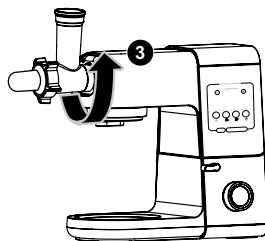
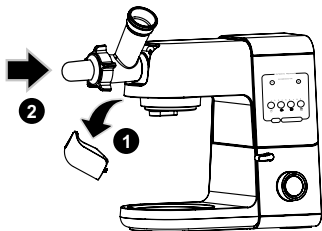
C₄

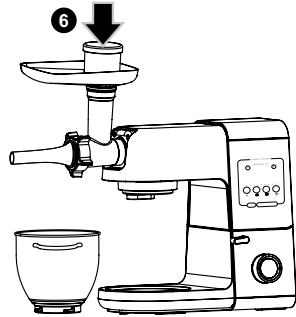
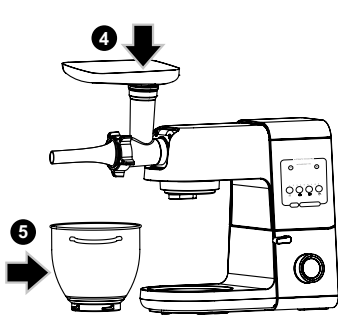
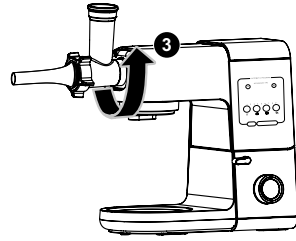
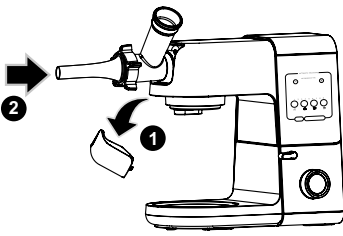
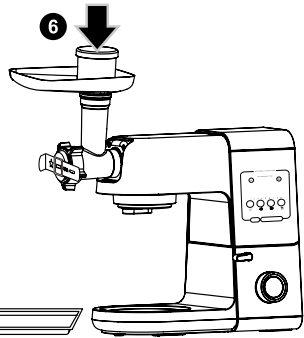
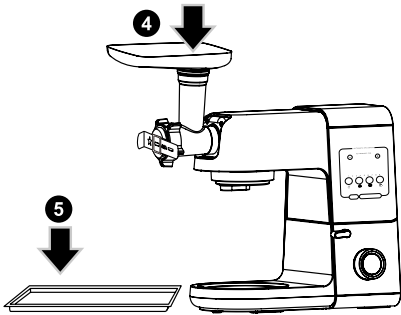
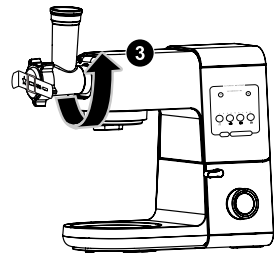
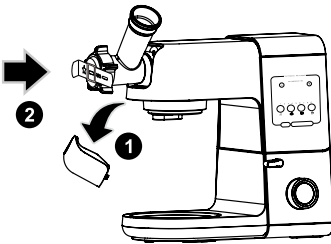


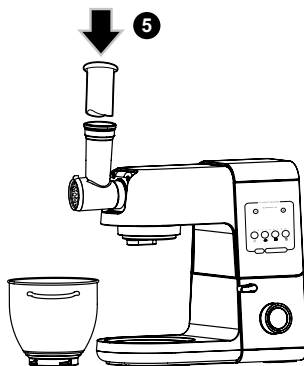
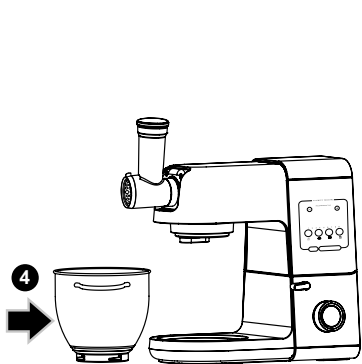
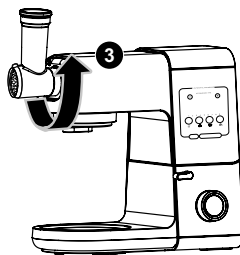
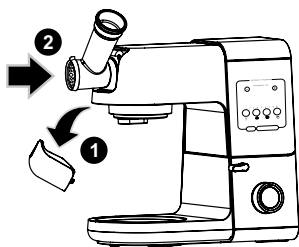
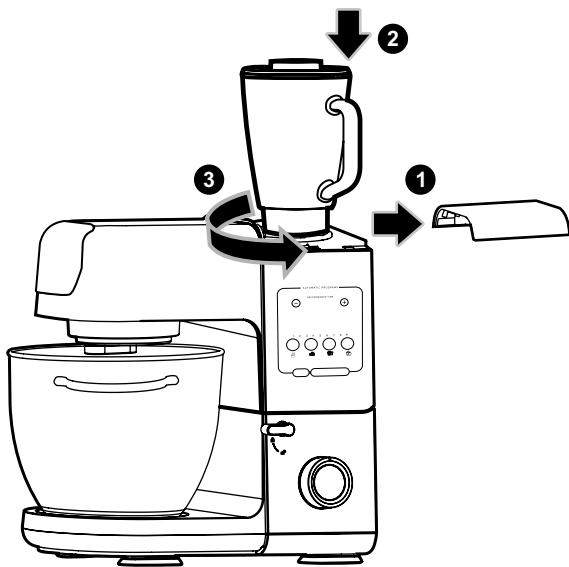


* **EN** Accessory not included. Can be purchased separately. / **CZ** Toto příslušenství není součástí dodávky. Lze dokoupit samostatně. / **SK** Toto príslušenstvo nie je súčasťou dodávky. Je možné dokúpiť samostatne. / **HU** Ez a tartozék nem része a terméknek. Külön kell megvásárolni. / **PL** Wyposażenie to nie jest dostarczane wraz z produktem. Można go zakupić oddzielnie. / **RU** Данные аксессуары не входят в комплект поставки. Можно приобрести отдельно. / **HR** Dodatni pribor nije priložen. Može se kupiti zasebno. / **GR** Το πρόσθετο εξάρτημα δεν περιλαμβάνεται. Μπορείτε να το προμηθευτείτε ξεχωριστά.

E**F**

G**H**

I**J**

K**L**

CZ Kuchyňský robot

Důležité bezpečnostní pokyny

ČTĚTE POZORNĚ A USCHOVEJTE JE PRO BUDOUCÍ POUŽITÍ.

Obecná upozornění

- Tento spotřebič mohou používat osoby se sníženými fyzickými, smyslovými nebo mentálními schopnostmi nebo s nedostatkem zkušeností a znalostí, pokud jsou pod dozorem nebo byly poučeny o používání spotřebiče bezpečným způsobem a rozumí případným nebezpečím.
- Tento spotřebič nesmějí používat děti. Udržujte spotřebič a jeho přívod mimo dosah dětí.
- Děti si se spotřebičem nesmějí hrát.
- Čištění a údržbu prováděnou uživatelem nesmějí provádět děti.
- Pokud je přívodní kabel poškozen, jeho výměnu svěřte odbornému servisnímu středisku, aby se zabránilo vzniku nebezpečné situace. Spotřebič s poškozeným přívodním kabelem je zakázáno používat.



Varování:

Nesprávné používání může vést ke zranění.

- Dbejte zvýšené opatrnosti, abyste se neporanili o ostré části při manipulaci s mlecím nožem mlýnku, struhadly

- a nožovou jednotkou mixovací nádoby, a to zvláště při sestavování nebo demontáži příslušenství, při plnění nebo vyprazdňování mixovací nádoby a během čištění.
- Povrchy spotřebiče a jeho příslušenství, které jsou ve styku s potravinami, vždy čistěte dle pokynů uvedených v tomto návodu.
 - Tento návod obsahuje doby příprav a nastavení rychlostí pro jednotlivé typy příslušenství.
 - Spotřebič vždy vypněte a odpojte od síťové zásuvky, pokud jej nebudete používat, pokud jej necháváte bez dozoru a před montáží, demontáží, čištěním nebo jeho přemístěním.
 - Před výměnou příslušenství nebo přístupných částí, které se při používání pohybují, vypněte spotřebič a odpojte ho od napájení.

Elektrická bezpečnost

- Před připojením spotřebiče k elektrické zásuvce se ujistěte, že se shoduje napětí uvedené na jeho typovém štítku s napětím ve vaší zásuvce.
- Spotřebič připojujte pouze k řádně uzemněné zásuvce. Nepoužívejte prodlužovací kabel.
- Před použitím plně rozvířte přívodní kabel.
- Dbejte na to, aby se vidlice přívodního kabelu nedostala do kontaktu s vlhkostí, vodou nebo jinou kapalinou.
- Neodpojujte spotřebič od elektrické zásuvky tahem za přívodní kabel. Mohlo by dojít k poškození přívodního kabelu nebo elektrické zásuvky. Kabel odpojujte od zásuvky tahem za zástrčku přívodního kabelu.
- Zástrčku přívodního kabelu spotřebiče nepřipojujte a neodpojujte od elektrické zásuvky mokřima rukama.
- Na přívodní kabel nepokládejte žádné předměty. Dbejte na to, aby přívodní kabel nevisel přes okraj stolu nebo aby se nedotýkal horkého povrchu nebo ostrých předmětů.
- Přívodní kabel udržujte v suchu.
- Přívodní kabel neomotávejte okolo spotřebiče.
- Abyste se vyvarovali nebezpečí úrazu elektrickým proudem, spotřebič neopravujte sami ani ho nijak neopravujte. Veškeré opravy a seřízení tohoto spotřebiče svězte autorizovanému servisnímu středisku. Zásahem do spotřebiče během platnosti záruky se vystavujete riziku ztráty záručních plnění.
- Abyste zabránili nebezpečí úrazu elektrickým proudem, nikdy neponořujte spotřebič ani jeho přívodní kabel do vody nebo jiné tekutiny ani jej nemýjte pod tekoucí vodou.
- Spotřebič vždy vypněte a odpojte od elektrické zásuvky po ukončení používání.
- Pokud spotřebič spadne do vody, v žádném případě jej nepoužívejte. Předejte jej autorizovanému servisnímu středisku ke kontrole.
- Spotřebič není určen pro činnost prostřednictvím vnějšího časového spínače nebo jakékoli jiné součásti, která by spínala spotřebič automaticky.

Bezpečnost při používání

- Spotřebič je určen pro použití v domácnosti a je konstruován pro zpracování běžného množství potravin v domácnosti. Nepoužívejte jej pro komerční účely nebo k jiným účelům, než pro které je určen.
- Tento spotřebič je určen pouze pro použití ve vnitřních prostorech. Nikdy jej nepoužívejte v průmyslovém prostředí nebo venku.
- Spotřebič používejte pouze s originálním příslušenstvím výrobce.



Varování:

Použití neoriginálního příslušenství může vést ke vzniku nebezpečné situace.

- Je zakázáno jakkoliv upravovat povrch spotřebiče, např. pomocí samolepicí tapety, fólie, apod.
- Spotřebič a jeho příslušenství používejte pouze v souladu s pokyny uvedenými v tomto návodu k obsluze.
- Před prvním použitím je třeba důkladně omýt jednotlivé součásti odnímatelného příslušenství teplou vodou za použití kuchyňského saponátu, poté je opláchnout pitnou vodou a důkladně otřít dosucha utěrkou. Při čištění mixovací nádoby dbejte na to, aby dospodu podstavce, kterým se mixér připevňuje k robotu, nevnikla voda. Kuchyňského robota ani jeho přívodní kabel nikdy neoplachujte pod vodou ani neponořujte do vody.
- Než připevníte odnímatelné příslušenství ke spotřebiči, ujistěte se, že je čisté a suché.
- Při sklápění multifunkční hlavy dbejte zvýšené pozornosti, aby nedošlo k přiskřípnutí prstů mezi výklopnou a pevnou část robota.
- Před každým použitím se přesvědčte, že zvolené příslušenství není poškozeno. Nikdy nepoužívejte spotřebič s poškozeným příslušenstvím.
- Nezakrývejte ventilační otvory spotřebiče.
- Spotřebič ani jeho příslušenství nepokládejte na elektrický nebo plynový vařič ani do jeho blízkosti, na okraj stolu nebo na nestabilní povrchy. Spotřebič ani jeho příslušenství neumísťujte do blízkosti topných těles, otevřeného ohně nebo jiných zdrojů tepla. Spotřebič umísťujte pouze na čistý, rovný, suchý a stabilní povrch.
- Spotřebič nepoužívejte, pokud nefunguje správně, pokud upadl na zem, pokud byl ponořen do vody nebo je jakkoli poškozen. Předjezte jej autorizovanému servisnímu středisku ke kontrole nebo opravě.
- Spotřebič a jeho příslušenství nevystavujte vlivům venkovního prostředí, extrémním teplotám, přímému slunečnímu záření, nadměrné vlhkosti nebo nadměrně prašnému prostředí.
- Před uvedením spotřebiče do chodu se ujistěte, že je řádně sestaven, že je multifunkční hlava v horizontální poloze. V případě použití příslušenství, které je určeno k mísení, hnětení nebo šlehání, se ujistěte, že je ponořeno v nerezové míse s potravinami.
- Spotřebič nespouštějte naprázdno. Nesprávné používání spotřebiče může nepříznivě ovlivnit jeho životnost.
- Při manipulaci se spotřebičem dbejte na to, abyste měli čisté a suché ruce.
- Aby se zabránilo vzniku nebezpečné situace, vyvarujte se kontaktu s rotujícími částmi spotřebiče. Během používání nikdy nevkládejte do nádoby s přísadami ruce, vidličku nebo jiné předměty a udržujte vlasy, oblečení apod. v dostatečné vzdálenosti od rotujících částí spotřebiče. Pokud vidlička nebo jiný předmět spadnou do nádoby během používání, spotřebič okamžitě vypněte a odpojte od síťové zásuvky.
- Dbejte na to, aby se při provozu do plnicího otvoru mlýnku na maso nebo struhadla nedostaly vlasy, oblečení nebo jiné předměty. Do plnicího otvoru vkládejte pouze suroviny, které mají být zpracovány.
- Nikdy nepoužívejte prsty nebo jiné předměty k protlačení přísad plnicím otvorem mlýnku na maso nebo struhadla. K tomuto účelu slouží pěchovadlo, které je součástí příslušenství tohoto spotřebiče.
- Během provozu nikdy neodklápejte multifunkční hlavu.
- Před připevněním příslušenství ke spotřebiči, jeho sejmutím nebo výměnou spotřebič vždy vypněte a odpojte od síťové zásuvky.
- Příslušenství nikdy nesestavujte ani nerozebírejte na spotřebiči.
- Nikdy nespouštějte mixér bez řádné nasazeného víka. Během provozu musí být víko vždy řádně připevněno k mixovací nádobě.
- Horká pára nebo rozstříknutí horkých tekutin nebo potravin mohou způsobit opaření. Při manipulaci s horkými tekutinami a potravinami vždy dbejte zvýšené opatrnosti.
- Skleněná mixovací nádoba je odolná vůči teplotě do 55 °C. Nikdy do ní nevkládejte potraviny ani nelijte tekutiny o vyšší teplotě, jinak hrozí nebezpečí prasknutí skleněné nádoby a následně může dojít k opaření.
- Z důvodů zvýšené bezpečnosti nechejte horké tekutiny a potraviny před uvedením spotřebiče do provozu vychladnout.
- Pokud zpracováváte zahřáté tekutiny v mixovací nádobě, neodnímejte během provozu vnitřní víčko mixovací nádoby.
- Povrchy použitého příslušenství mohou být po použití zahřáté. Nedotýkejte se zahřátého povrchu. Pro přenesení mixovací nádoby nebo nerezové mísy používejte rukojet nebo držadla k tomu určená.
- Žádné příslušenství tohoto spotřebiče není určeno pro použití v mikrovlnné nebo elektrické troubě apod.
- Při manipulaci s mlecím nožem mlýnku na maso, struhadly a nožovou jednotkou mixéru dbejte zvýšené opatrnosti, aby nedošlo k poranění o ostří. Zvýšená pozornost musí být věnována při vyprazdňování nádoby mixéru, při sestavování mlýnku na maso, při vyjímání mlecího nože z mlecí komory, při sestavování a rozebírání nástavce na strouhání a při čištění.
- Aby se zabránilo vzniku nebezpečné situace, nikdy nepoužívejte spotřebič ke zpracování tvrdých surovin, jako jsou např. kosti, skořápky ořechů, tvrdé pecky meruňek, broskví, manga apod.
- Maximální doba nepřetržitého provozu spotřebiče je 10 minut. Při použití mixéru nepřekračujte dobu provozu 3 minuty. Před dalším použitím nechejte spotřebič 30 minut vychladnout. nepřekračujte maximální dobu nepřetržitého provozu a dodržujte dobu potřebnou k vychladnutí spotřebiče před jeho dalším použitím.

Bezpečnost během čištění a údržby

- Před čištěním spotřebič vždy vypněte, odpojte od síťové zásuvky a nechejte zcela vychladnout.
- Spotřebič čistěte pravidelně po každém použití dle instrukcí uvedených v kapitole Čištění a údržba. Na spotřebiči neprovádějte jakoukoli jinou údržbu, než je čištění popsané v tomto návodu k obsluze.
- Multifunkční hlavu ani základnu nemýjte pod tekoucí vodou ani ji neponořujte do vody nebo jiné tekutiny. Spotřebič ani jeho příslušenství nejsou určeny pro mytí v myčce nádobí.
- Spotřebič skladujte v suchém, čistém prostředí. Před uložením spotřebiče se ujistěte, že je multifunkční hlava sklopena do horizontální polohy.

CZ Kuchyňský robot

Návod k použití

- Děkujeme, že jste si zakoupili náš výrobek značky SENCOR, a věříme, že s ním budete spokojeni.
- Před použitím spotřebiče se, prosím, seznámte s návodem k jeho obsluze, a to i v případě, že jste již obeznámeni s používáním spotřebičů podobného typu. Spotřebič používejte pouze tak, jak je popsáno v tomto návodu k použití. Návod uschovejte pro případ další potřeby. Pokud předáváte spotřebič jiné osobě, zajistěte, aby u něj byl přiložen tento návod k použití.
- Spotřebič pečlivě vybalte a dejte pozor, abyste nevyhodili žádnou část obalového materiálu dřívě, než najdete všechny jeho součásti. Minimálně po dobu trvání zákonného práva z vadného plnění, případně záruky za jakost doporučujeme uschovat originální přepravní karton, balicí materiál, pokladní doklad a potvrzení o rozsahu odpovědnosti prodávajícího nebo záruční list. V případě přepravy doporučujeme zabalit spotřebič opět do originální krabice od výrobce.

POPIS SPOTŘEBIČE A JEHO PŘÍSLUŠENSTVÍ

- | | |
|---|---|
| A1 Odklápeč multifunkční hlava s osvětlením prostoru nerezové mísy | 1–8 – rychlostní stupně (1 – nejnižší, 8 – nejvyšší)
P – režim PULSE pro krátkodobé zvýšení rychlosti na maximální otáčky |
| A2 Tlačítko pro uvolnění mlýnku na maso / nástavce na strouhání z čelního výstupu hlavy | A12 Protiskluzové nožky |
| A3 Snímatelný kryt čelního výstupu pro připevnění mlýnku na maso / nástavce na strouhání | A13 Nerezová mísa na zpracování potravin o celkovém objemu 6,7 l (2 ks)
Maximální kapacita naplnění nerezové mísy je 4,5 l |
| A4 Čelní výstup pro připevnění mlýnku na maso / nástavce na strouhání | A14 Průhledný kryt proti rozstříkávání ingrediencí s otvorem pro postupné přidávání ingrediencí do nerezové mísy |
| A5 Otvor pro připevnění šlehačí metly, mísicí metly nebo hnětacího háku | A15 Mísicí metla |
| A6 Základna pro nerezovou misu | A16 Šlehačí balónová metla |
| A7 Horní výstup pro připevnění mixéru | A17 Hnětací hák |
| A8 Snímatelný kryt horního výstupu pro připevnění mixéru | A18 Víko nerezové mísy (2 ks) slouží k zakrytí nerezové mísy A13 , pokud v ní chcete zpracované suroviny přechodně uchovat. |
| A9 Ovládací panel s displejem | A19 Mísicí flexi metla se stěrkou
Používá se stejně jako mísicí metla A15 . Je navíc vybavena stěrkou, která průběžně stírá stěnu nerezové mísy, a tím zajišťuje lepší zpracování všech ingrediencí do připravené směsi. |
| A10 Pojistka pro uvolnění/aretaci multifunkční hlavy | |
| A11 Otočný ovladač rychlosti slouží k nastavení rychlostního stupně a zastavení chodu spotřebiče v režimu manuálního nastavení
O – zastavení chodu spotřebiče | |

Ovládací panel s displejem

- | | |
|---|---|
| B1 Ukazatel doby provozu zobrazuje nastavenou, uplynulou nebo zbývající dobu provozu | balónovou metlou |
| B2 Tlačítko pro snížení doby provozu | B6 Dotykové tlačítko pro spuštění/ukončení přednastaveného programu pro mísení mísicí metlou |
| B3 Tlačítko pro zvýšení doby provozu | B7 Dotykové tlačítko pro spuštění/ukončení přednastaveného programu pro hnětání hnětacím hákem |
| B4 Ukazatel rychlosti | B8 Dotykové tlačítko pro spuštění/ukončení přednastaveného programu pro mixér |
| B5 Dotykové tlačítko pro spuštění/ukončení přednastaveného programu pro šleháni | |

- | | |
|-----------------------------------|--|
| B9 Dotykové tlačítko RESET | B10 Dotykové tlačítko Start/Pauza |
|-----------------------------------|--|

Mlýnek na maso

- | | |
|---|---------------------------------------|
| C1 Mlecí komora | C9 Středně hrubý mlecí disk |
| C2 Plnicí otvor | C10 Hrubý mlecí disk |
| C3 Otvor pro vložení šnekové hřídele | C11 Šroubovací uzávěr |
| C4 Násypka | C12 Separátor |
| C5 Pěchovadlo | C13 Nástavec pro kibbeh |
| C6 Šneková hřídel | C14 Kuželový nástavec |
| C7 Mlecí nůž | C15 Nástavec na plnění střívek |
| C8 Jemný mlecí disk | C16 Držák tvořítka na cukroví |
| | C17 Tvořítka na cukroví |

Nástavec na strouhání*

- | | |
|---|---------------------------------------|
| D1 Pěchovadlo | D5 Hrubé struhadlo |
| D2 Komora pro vložení struhadla | D6 Struhadlo na krájení plátků |
| D3 Velmi jemné struhadlo | D7 Jemné struhadlo |
| D4 Šroubovací uzávěr pro zajištění struhadla uvnitř komory | D8 Plnicí otvor |

* Toto příslušenství není součástí dodávky. Lze dokoupit samostatně.

Mixér

- | | |
|---|--|
| E1 Vnitřní víčko | E4 Nožová jednotka je pevnou součástí mixovací nádoby |
| E2 Obvodové víko s otvorem pro přidávání ingrediencí | E5 Podstavec pro upevnění/sejmutí mixéru z horního výstupu multifunkční hlavy |
| E3 Mixovací nádoba s kapacitou 1,5 l | |

ÚČEL POUŽITÍ SPOTŘEBIČE

- Kuchyňský robot je určen pro zpracování běžného množství potravin v domácnosti. Je vhodný k mísení, šleháni, hnětání a mixování potravin, k mletí masa, výrobě kibbehu nebo klobás, strouhání potravin a tvarování cukroví.

PŘED PRVNÍM POUŽITÍM

- Vnější povrch robota očistěte lehce navhčeným hadříkem a přitom dbejte na to, aby do otočného ovladače rychlosti **A11** nevnikla vlhkost.
- Čelní výstup **A4** pro připevnění mlýnku nebo nástavce na strouhání a horní výstup **A7** pro připevnění mixéru očistěte pouze suchým hadříkem.
- Přívodní kabel robota čistěte pouze suchým hadříkem.



Varování:

Kuchyňského robota a jeho přívodní kabel nikdy neoplachujte pod vodou ani neponořujte do vody.

- Před prvním použitím vyčistěte všechny součásti, které jsou určeny pro styk s potravinami, následujícím způsobem:
- Nerezovou misu **A13**, víko **A18**, kryt **A14**, nástavce **A15–A17** a **A19**, součásti mlýnku **C1–C17**, součásti nástavce na strouhání **D1–D8** a příslušenství mixéru **E1–E2** důkladně omýjte v teplé vodě za použití neutrálního kuchyňského saponátu. Poté je opláchněte čistou vodou a nechteje volně uschnout nebo vyferte dosucha jemnou utěrkou.

- Vnitřní prostor mixovací nádoby **E3** důkladně vypláchněte teplou vodou za použití neutrálního kuchyňského saponátu a poté několikrát vypláchněte čistou vodou. Vnější povrch skleněné nádoby **E3** opláchněte pod teplou tekoucí vodou za použití neutrálního kuchyňského saponátu a poté umyjte pod čistou tekoucí vodou. **Pozor:** Při čištění dbejte na to, aby dospodu podstavce **E5**, kterým se mixér připevňuje k robotu, nevnikla voda. Případnou vlhkost opatrně osušte nebo nechte vždy zcela vyschnout. Vnitřní prostor mixovací nádoby **E3** nechte zcela vyschnout a vnější povrch skleněné nádoby **E3** osušte utěrkou.



Upozornění:

Kuchyňský robot ani žádná součást jeho příslušenství NEJSOU určeny k mytí v myčce nádob!
Při čištění vnitřního prostoru mixovací nádoby **E3**, ve kterém je umístěna nožová jednotka **E4**, a při čištění mlecích disků **C8–C10**, mlecího nože **C7**, šnekové hřídele mlýnku **C6** a struhadel **D3, D5–D7** dbejte zvýšené opatrnosti, abyste se neporanili o ostří nebo ostré hrany.

UMÍSTĚNÍ SPOTŘEBIČE

- Spotřebič umístěte na rovný, suchý, čistý a především stabilní povrch, který unese váhu spotřebiče, tj. například pracovní deska kuchyňské linky.
- Spotřebič vždy umístěte tak, aby o něj nemohl nikdo zavadit, a tím jej strhnout nebo převrátit. Nikdy jej neumisťujte na okraj pracovní desky nebo stolu, vibrace během používání by mohly způsobit jeho pohyb a následný pád.

ZAPNUTÍ A VYPNUTÍ

- Před připojením robota k elektrické zásuvce se vždy ujistěte, že je řádně sestaven dle pokynů uvedených v tomto návodu k obsluze, že je multifunkční hlava **A1** sklopena do horizontální pracovní polohy a že je otočný ovladač rychlosti **A11** nastaven v poloze O (vypnuto).
- Přívodní kabel připojte k elektrické zásuvce. Ozve se zvuková signalizace. Ukazatel **B1** a **B4**, dotyková tlačítka **B5–B10**, ovladač rychlosti **A11** a osvětlení prostoru nerezové misky se krátce rozsvítí a poté zhasnou. Ovladač tlačítka **B10** následně pohasíná a rozsvěcuje se.
- Stisknutím tlačítka **B10** uvedete robota do pohotovostního režimu. Ozve se zvuková signalizace, rozsvítí se tlačítka **B5–B9**, ovladač rychlosti **A11** a osvětlení prostoru nerezové misky. Následně budou tlačítka **B5–B8** pohasínat a rozsvěcovat se. Prostor nerezové misky, tlačítka **B9–B10** a ovladač rychlosti **A11** zůstanou osvětleny.


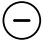







Poznámka:

Pokud do 10 minut od uvedení robota do pohotovostního režimu neprovedete žádné nastavení, ovládací panel s displejem **A9**, otočný ovladač rychlosti **A11** a osvětlení prostoru nerezové misky zhasnou. Aktivní zůstane pouze tlačítka **B10**. V takovém případě stačí pouze znovu stisknout tlačítka **B10** pro uvedení robota do pohotovostního režimu.

- Z pohotovostního režimu uvedete robota do provozu pomocí ovládacích prvků dále popsaných v tomto návodu k obsluze. Před uvedením robota do provozu si nejprve přečtete celý návod. Při provozu je nutné dodržovat pokyny uvedené v tomto návodu k obsluze. Účel a způsob použití jednotlivých typů příslušenství jsou uvedeny v příslušných kapitolách.
- Pro ukončení provozu použijte příslušné ovládací prvky. Pokud jste zvolili některý z přednastavených programů, k ukončení provozu dojde automaticky po skončení přednastaveného programu.
- Po ukončení používání se vždy ujistěte, že je robot vypnutý a že je otočný ovladač **A11** nastavený v poloze O (vypnuto). Poté odpojte kuchyňského robota od elektrické zásuvky.

OVLÁDACÍ PRVKY

Ovládací prvek	Funkce
Tlačítka B10 	<p>Po připojení robota k elektrické zásuvce vyčkejte několik sekund, než bude toto tlačítko aktivní, a poté jej stiskněte pro uvedení robota do pohotovostního režimu.</p> <p>Pokud je robot v provozu, stisknutím tohoto tlačítka přerušíte provoz. Přerušení provozu je signalizováno rychlým rozsvěčováním a pohasínáním osvětlení otočného ovladače A11. Opakováním stisknutím tohoto tlačítka uvedete robota opět do provozu. Funkce paměti umožňuje opětovné spuštění do 10 minut od přerušení provozu. Po 10 minutách ovládací panel s displejem A9, otočný ovladač A11 a osvětlení prostoru nerezové misky zhasnou. Aktivní zůstane pouze tlačítka B10. Pokud byl předtím robot v provozu v režimu manuálního nastavení, nastavte otočný ovladač A11 zpět do polohy O (vypnuto).</p> <p>Pokud je robot připojen k síťové zásuvce a na ovládacím panelu je aktivní pouze tlačítka B10, stiskněte jej pro uvedení robota do pohotovostního režimu.</p>
Tlačítka B9 RESET	<p>Pokud je robot v provozu v režimu přednastaveného programu nebo manuálního nastavení, stiskněte toto tlačítko pro ukončení provozu. Robot se přepne do pohotovostního režimu. V případě manuálního nastavení je třeba po ukončení provozu nastavit otočný ovladač A11 zpět do polohy O (vypnuto).</p>
Tlačítka B2  a B3 	<p>Nejprve zvolte přednastavený program nebo manuálně nastavte rychlost a poté můžete pomocí těchto tlačítek upravit nebo nastavit dobu provozu. Maximální doba provozu v režimu manuálního nastavení je 10 minut. U přednastavených programů jsou maximální nastavitelné časy následující: 4 min v programu šlehání, 6 min v programu mísení, 8 min v programu hnětení a 3 min v programu mixování.</p> <p>Pokud je nastavena doba 5 minut nebo nižší, každé stisknutí tlačítka B2 sníží čas o 30 sekund. Pokud je nastavena doba vyšší než 5 minut, každé stisknutí tlačítka B2 sníží čas o 1 minutu.</p> <p>Pokud je nastavena doba 5 minut nebo nižší, každé stisknutí tlačítka B3 zvýší čas o 30 sekund. Pokud je nastavena doba vyšší než 5 minut, každé stisknutí tlačítka B3 zvýší čas o 1 minutu.</p>
Tlačítka B5 	<p>V pohotovostním režimu stisknutím tohoto tlačítka spustíte přednastavený program pro šlehání balónovou metlou. Opětovným stisknutím tlačítka program ukončíte.</p>

Tlačítko B6		V pohotovostním režimu stisknutím tohoto tlačítka spustíte přednastavený program pro mísení mísící metlou. Opětovným stisknutím tlačítka program ukončíte.
Tlačítko B7		V pohotovostním režimu stisknutím tohoto tlačítka spustíte přednastavený program pro hnětení hnětacím hákem. Opětovným stisknutím tlačítka program ukončíte.
Tlačítko B8		V pohotovostním režimu stisknutím tohoto tlačítka spustíte přednastavený program pro mixér. Opětovným stisknutím tlačítka program ukončíte.
Otočný ovladač rychlosti A11		Slouží k nastavení rychlostního stupně a zastavení chodu spotřebiče v režimu manuálního nastavení. O (vypnuto) – zastavení chodu spotřebiče 1–8 – rychlostní stupně (1 – nejnižší, 8 – nejvyšší) P – režim PULSE pro krátkodobé zvýšení rychlosti na maximální otáčky Otočný ovladač A11 je třeba v poloze P přidržet. Po uvolnění se ovladač A11 vrátí zpět do polohy O. Ovladač A11 přidržuje v poloze P vždy jen v krátkých několikasekundových intervalech. Pokud připojíte kuchyňského robota k síťové zásuvce a otočný ovladač A11 je nastaven v jiné poloze než O (vypnuto), je třeba ovladač A11 nejprve nastavit do polohy O (vypnuto) a teprve poté lze zvolit požadovaný rychlostní stupeň. Vždy po ukončení používání se ujistěte, že je otočný ovladač A11 nastaven v poloze O (vypnuto).



Varování:

Před připravením nebo demontáží příslušenství musí být kuchyňský robot vždy vypnutý a odpojený od elektrické zásuvky. Pokud byste připravovali nástavec k multifunkční hlavě **A1** nebo jej z ní demontovali a robot by byl zapojen do sítě, mohlo by dojít k jeho neúmyslnému zapnutí a následně k vážnému poranění.

Systém planetárního mixování

- Kuchyňský robot je vybaven systémem planetárního mixování, který funguje na principu dvojité rotace nástavce. Nástavec rotuje po vnitřním obvodu nádoby v protisměru hodinových ručiček a zároveň kolem své osy v opačném směru. Tím je zajištěno důkladné a rovnoměrné zpracování ingrediencí obsažených v nerezové misce.

Výběr typu nástavce

Typ nástavce	Použití
Mísící metla A15 nebo A19	Používá se k mísení lehkých až středně těžkých těst bez kvasnic, k přípravě plev, krémů, dortových směsí, náplní apod. Nepoužívejte ji k hnětení těžkých těst.
Šlehací balónová metla A16	Používá se ke šlehání celých vajec nebo vaječných bílků, smetany (ke šlehání), pěnových krémů apod. Nepoužívejte ji k mísení nebo hnětení těst. Jinak by mohlo dojít k jejímu poškození.
Hnětací hák A17	Používá se k hnětení různých druhů těst včetně těžkých a hutných těst, jako je např. chlebové těsto, těsto na pizzu, těsto na čerstvé těstoviny apod.

Připravení nástavce a upevnění nerezové mísy (obr. F)

- Ujistěte se, že otočný ovladač **A11** je nastaven v poloze O (vypnuto) a že robot je odpojen od elektrické zásuvky. Kryt **A8** a **A3** musí být připraven na svém místě.



Poznámka:

Robot je vybaven pojistkou, která neumožní jeho spuštění, pokud není kryt **A8** řádně upevněn na svém místě.

- Jednou rukou stlačte pojistku **A10** dolů směrem k symbolu odemknutého zámku. Tím dojde k uvolnění multifunkční hlavy **A1**. Druhou rukou současně přidržujte multifunkční hlavu **A1** shora. Pojistku **A10** uvolněte a multifunkční hlavu **A1** odklopte nahoru až nadoraz. Aretace multifunkční hlavy **A1** v odklopené poloze je signalizována automatickým vrácením pojistky **A10** do původní polohy (k symbolu uzamknutého zámku), které je doprovázeno slyšitelným cvaknutím.
- Do základny **A6** vložte nerezovou misu **A13** a upevněte ji pootočením ve směru hodinových ručiček. Pokud je nerezová mísa **A13** řádně upevněna, nelze ji samostatně zdvihnout ze základny **A6**.
- Zvolte nástavec **A15**, **A16**, **A17** nebo **A19** dle účelu použití, zasuňte jej do otvoru **A5** v multifunkční hlavě **A1** a pootočením proti směru hodinových ručiček jej zajištěte v poloze. Za nástavec jednou rukou lehce zatáhněte směrem dolů, abyste ověřili, že je řádně připraven.
- Nerezovou misu **A13** naplňte přísadami, které chcete zpracovat. Postupujte dle kapitoly Vložení surovin do mísy.
- Jednou rukou stlačte pojistku **A10** dolů a druhou rukou pomalu sklápěte multifunkční hlavu **A1** dolů a přitom uvolněte pojistku **A10**. Po sklopení multifunkční hlavy **A1** do horizontální polohy se ozve slyšitelné cvaknutí a pojistka **A10** se vrátí do vodorovné polohy (k symbolu uzamknutého zámku). Tím je multifunkční hlava **A1** aretována v pracovní poloze.

FUNKCE SOFT START

Tento kuchyňský robot je vybaven funkcí Soft Start, která zajišťuje plynulý náběh motoru při startu, a tím šetří vnitřní komponenty výrobku a prodlužuje jeho životnost.

OCHRANA MOTORU

- Motor kuchyňského robota je vybaven pojistkou, která jej chrání proti poškození, pokud je kuchyňský robot vystaven příliš velkému zatížení nebo je příliš dlouhou dobu v provozu. Pokud taková situace nastane, pojistka se aktivuje a provoz kuchyňského robota se zastaví. Otočný ovladač **A11** nastavte do polohy O (vypnuto), síťový kabel odpojte od elektrické zásuvky a robot nechejte alespoň 30 minut vychladnout.
- Nenechávejte kuchyňský robot v provozu příliš dlouho při velkém zatížení. Větší dávky surovin rozdělte na několik menších dávek.

MÍSENÍ, ŠLEHÁNÍ A HNĚTENÍ

**Upozornění:**

Při sklápění multifunkční hlavy **A1** dolů dávejte pozor, aby nedošlo k přiskřípnutí prstů mezi výklopnou a pevnou část robota.

- Na nerezovou mísu **A13** nasadte průhledný kryt **A14** tak, aby plnicí otvor směřoval k čelní části multifunkční hlavy **A1**.

Vložení surovin do mísy

- Do nerezové mísy **A13** vložte surovinu, které chcete zpracovat. Nerezovou mísu **A13** nenaplňujte nad úroveň rysky maxima, tj. 4,5 litru.
- Pokud vložíte do mísy **A13** příliš malé množství ingrediencí, nemusí dojít k jejich optimálnímu zpracování.
- Minimální a maximální množství surovin, které lze zpracovat v jedné dávce, jsou uvedeny v následující tabulce. Různé recepty mohou obsahovat různé podíly suchých a tekutých ingrediencí, a proto je rovněž nutné přihlídnout k celkovému složení konkrétního receptu.

Přísady/Typ těsta	Minimální množství	Maximální množství
Vaječné bílky	4 ks	12 ks
Smetana ke šlehání	300 g	800 g
Dartové těsto, těsto na sušenky, cukroví apod.	400 g mouky	1500 g mouky
Chlebové těsto apod.	400 g mouky	1500 g mouky

Provoz kuchyňského robota s hnětacím hákem, mísicí nebo šlehačím metlou

- Před připojením robota k elektrické zásuvce se vždy ujistěte, že je řádně sestaven dle pokynů uvedených v tomto návodu k obsluze, že je multifunkční hlava **A1** sklopena do horizontální pracovní polohy a že je otočný ovladač rychlosti **A11** nastaven v poloze 0 (vypnuto).
- Přívodní kabel připojte k elektrické zásuvce. Stisknutím tlačítka **B10** uvedte kuchyňského robota do pohotovostního režimu.

Přednastavené programy

- Kuchyňský robot je vybaven třemi přednastavenými programy: mísení, šlehání a hnětení.

Tlačítko	Nástavec	Průběh programu
	Šlehačí balónová metla A16	<ul style="list-style-type: none"> • Přednastavená rychlost: 1–8 • Délka programu: 4 minuty <p>Na začátku programu se rychlost postupně zvyšuje v cca 3sekundových intervalech, až je dosažena rychlost 8.</p>
	Mísicí metla A15 nebo A19	<ul style="list-style-type: none"> • Přednastavená rychlost: 1–6 • Délka programu: 3 minuty <p>Na začátku programu se rychlost postupně zvyšuje v cca 6sekundových intervalech, až je dosažena rychlost 6.</p>
	Hnětací hák A17	<ul style="list-style-type: none"> • Přednastavená rychlost: 1–3 • Délka programu: 6 minut <p>Rychlost 1 je nastavena po dobu první minuty provozu, po dobu následujících dvou minut je nastavena rychlost 2 a po dobu posledních 3 minut provozu je nastavena rychlost 3.</p>

- V pohotovostním režimu spustíte pracovní cyklus s přednastavenou rychlostí a časem stisknutím tlačítka jednoho z přednastavených programů. Svítit budou tlačítka **B9–B10**, tlačítko právě zvoleného programu, ukazatel rychlosti **B4** (aktuální rychlost je indikována pohasínáním odpovídajícího počtu dílků na stupnici rychlosti) a na displeji se bude odpočítávat čas do uplynutí přednastavené doby.

**Poznámka:**

V přednastaveném programu nelze upravit rychlost. Na ovládacím panelu lze upravit pouze čas pomocí tlačítkek



B2 a **B3**. Maximální nastavitelné časy jsou následující: 04:00 v programu šlehání, 06:00 v programu mísení a 08:00 v programu hnětení.

- Chcete-li přerušit chod programu, stiskněte tlačítko **B10** . Opětovným stisknutím tlačítka **B10** se chod programu obnoví. Funkce paměti umožňuje opětovné spuštění jednoho do 10 minut od jeho přerušení. Po 10 minutách displej s ovládacím panelem **A9** zhasne. Na ovládacím panelu zůstane aktivní pouze tlačítko **B10** .
- Chcete-li předčasně ukončit program, stiskněte tlačítko **B9** RESET nebo tlačítko, kterým jste program spustili.
- Po skončení programu se ozve zvuková signalizace, zastaví se chod robota a dojde k jeho přepnutí do pohotovostního režimu.

**Varování:**

Během provozu nikdy nevykládejte do nerezové mísy **A13** předměty, jako jsou lžice, kuchyňský nůž, vidlička apod., mohl by dojít k vážnému úrazu nebo poškození spotřebiče.

Ruční nastavení

- Pokud nechcete využít přednastavené programy, můžete rychlost a dobu zpracování potravin nastavit sami.
- Nastavení rychlosti můžete měnit během chodu. Doporučujeme vždy začít nejprve s nastavením nižší rychlosti a poté ji postupně zvyšovat dle potřeby. Řídká těsta doporučujeme zpracovávat při nižší rychlosti, zabráníte tak rozstříkávání přísad. Jakmile dojde k jejich promísení, zvýšte rychlost na požadovaný stupeň. Doporučené doby zpracování potravin a doporučená nastavení rychlosti jsou uvedeny v tabulce Rychlý průvodce zpracováním ingrediencí.

Nastavení rychlosti

- Otočením ovladače rychlosti **A11** na požadovaný rychlostní stupeň uvedte robota do chodu. Na displeji **A9** se bude zobrazovat uplynulý čas provozu.
- Doba zpracování většiny potravin se obvykle pohybuje v řádech několika minut. Při použití šlehačí metly doporučujeme nepřekračovat dobu provozu 4 min, při použití míchací metly dobu 6 minut a při použití hnětacího háku dobu 8 minut.
- Pro ukončení provozu nastavte otočný ovladač **A11** do polohy 0 (vypnuto). Tím uvedete robota do pohotovostního režimu. Kuchyňský robot se automaticky zastaví po 10 minutách provozu, nenastavíte-li otočný ovladač **A11** do polohy 0 (vypnuto) dříve. Pokud došlo k automatickému zastavení, ovladač rychlosti **A11** nastavte zpět do polohy 0 (vypnuto).

Nastavení rychlosti a doby provozu

- Otočením ovladače rychlosti **A11** na požadovaný rychlostní stupeň uvedte robota do chodu. Na displeji **A9** se začne odpočítávat uplynulý čas provozu.
- Tlačítka **B2** a **B3** nastavte požadovanou dobu provozu. Maximální nastavitelná doba provozu je 10 minut. Na displeji **A9** se bude zobrazovat čas zbývajících do uplynutí nastavené doby. Po skončení nastavené doby se ozve zvuková signalizace, robot se automaticky zastaví a přepne se do pohotovostního režimu.
- Otočný ovladač rychlosti **A11** nastavte zpět do polohy 0 (vypnuto).

**Upozornění:**

Maximální doba nepřetržitého provozu je 10 minut. Poté nechte spotřebič zhruba 30 minut vychladnout.

Pulzní stupeň

- Chcete-li krátkodobě zvýšit rychlost na maximální otáčky, otočte ovladač **A11** do polohy **P** (pulzní stupeň) a krátce jej v této poloze přidržte. Jakmile ovladač **A11** uvolníte, automaticky se vrátí do polohy **O** (vypnuto). Ovladač **A11** přidržujte v poloze **P** vždy jen v krátkých několika sekundových intervalech.

Rychlý průvodce zpracováním ingrediencí

Nástavec	Přísady	Doporučená nastavení
Šlehací baldňová metla A16	vaječné bílky, smetana ke šlehání, pěnové krémy apod.	<ul style="list-style-type: none"> • Rychlost: 6–8 • Čas: 2–4 minuty
Mísicí metla A15 nebo A19	polevy, krémy, dortové směsi, náplně	<ul style="list-style-type: none"> • Rychlost: 4–6 • Čas: 3–4 minuty
Hnětací hák A17	chlebové těsto, těsto na pizzu apod.	<ul style="list-style-type: none"> • Rychlost: 1–3 • Čas: 4–6 minut Pro tento typ nástavce se nedoporučuje nastavení vyšších rychlostí.

**Poznámka:**

Výše uvedené rychlosti a časy zpracování jsou pouze orientační. Aby nedocházelo k rozstříkávání ingrediencí mimo nerezovou mísu **A13**, zvolte jako počáteční rychlost stupeň 1 nebo 2. Poté nastavte vyšší rychlost dle potřeby. Pro snazší míchání těsta doporučujeme použít měkký margarín nebo máslo. Při šlehání vaječných bílků musí být nerezová mísa **A13** a šlehací metla **A16** naprosto čistá a suchá. I malé množství tuku může způsobit, že nedojde k vyšlehání bílků do požadované sněhové konzistence. Smetana ke šlehání by měla být před šleháním ochlazená na teplotu 6 °C. Přísady pro přípravu různých druhů těst nechejte před zpracováním odležet při pokojové teplotě.

Odebrání nebo uvolňování přichycených přísad

- Pokud je potřeba odebrat přísady nebo pokud se přísady (např. těsto) přichytí na okrajích mísy **A13** a je potřeba je uvolnit, ukončete chod spotřebiče stisknutím tlačítka **RESET B9** (u přednastavených programů) nebo nastavením otočného ovladače **A11** do polohy **O** (při ručním nastavení). **Pozor:** Ukončením chodu budou zrušena veškerá předchozí nastavení.
- Ujistěte se, že otočný ovladač **A11** je nastaven v poloze **O** a vypojte robot z elektrické zásuvky.
- Pokud jste použili kryt **A14**, nejprve jej sejměte. Odklopte multifunkční hlavu **A1**. Ujistěte se, že je řádně aretována v horní otevřené poloze a dle potřeby odeberte přísady. V případě přichycení přísad použijte k jejich setření z okrajů mísy **A13** běžnou kuchyňskou stěrku.
- Ujistěte se, že v nerezové míse **A13** jsou pouze potraviny, které chcete zpracovávat. Sklopte multifunkční hlavu **A1** zpět do pracovní polohy. Na mísu **A13** nasadte kryt **A14**. Kuchyňský robot připojte ke elektrické zásuvce a znovu proveďte nastavení dle aktuální potřeby.

Ukončení provozu a demontáž příslušenství

- Po ukončení používání vždy nastavte otočný ovladač **A11** do polohy **O** (vypnuto) a přivodní kabel odpojte od elektrické zásuvky.
- Pokud jste používali průhledný kryt **A14**, sejměte jej.
- Jednou rukou stlačte pojistku **A10** dolů směrem k symbolu odemknutého zámku. Tim dojde k uvolnění multifunkční hlavy **A1**. Současně druhou rukou přidržujte multifunkční hlavu **A1** shora. Pojistku **A10** uvolníte a multifunkční hlavu **A1** odklopte nahoru

až nadoraz. Aretace multifunkční hlavy **A1** v odklopené poloze je signalizována automatickým vrácením pojistky **A10** do původní polohy (k symbolu uzamknutého zámku), které je doprovázeno slyšitelným cvaknutím.

- Nástavec, který jste použili, lehce zatlačte směrem nahoru k multifunkční hlavě **A1** a současně jím pootočte ve směru hodinových ručiček. Tim dojde k jeho uvolnění a můžete jej vyjmout z multifunkční hlavy **A1**.
- Nerezovou mísou **A13** pootočte proti směru hodinových ručiček a opatrně ji vyjměte ze základny **A6**.
- Multifunkční hlavu **A1** uveďte zpět do horizontální polohy.
- Po každém použití vyčistěte použité příslušenství dle pokynů uvedených v kapitole ČIŠTĚNÍ A ÚDRŽBA.

MLETÍ MASA, VÝROBA KIBBEHU, PLNĚNÍ STŘÍVEK A TVAROVÁNÍ CUKROVÍ**Varování:**

Před připevněním nebo demontáží příslušenství musí být kuchyňský robot vždy vypnutý a odpojený od elektrické zásuvky. Pokud byste připevňovali mlýnek k multifunkční hlavě **A1** nebo jej z ní demontovali a robot by byl zapojen do sítě, mohlo by dojít k jeho neúmyslnému zapnutí a následně k vážnému poranění.

Sestavení mlýnku pro mletí masa (obr. C a C.)

- Do mléci komory **C1** vložte šnekovou hřídel **C6**. Přitom dbejte na to, aby šneková hřídel **C6** byla vložena do mléci komory **C1** správným směrem a aby do ní řádně zapadla.
- Na hřídel **C6** nasadte mléci nůž **C7** ostrím směrem ven z mléci komory **C1** a na něj nasadte mléci disk **C8**, **C9** nebo **C10** v závislosti na preferované hrubosti mletí. Dbejte na to, aby mléci disk po obvodu řádně zapadl do otvoru v mléci komoře **C1**.

**Varování:**

Při manipulaci s mléčním nožem **C7** a mléciimi disky **C8**, **C9** nebo **C10** dbejte zvýšené opatrnosti, abyste se neporanili o ostré části.

- Na mléci komoru **C1** nasadte uzávěr **C11** a řádně jej upevněte zašroubováním.

Sestavení mlýnku pro výrobu kibbehu (obr. C a C.)

- Do mléci komory **C1** vložte šnekovou hřídel **C6**. Přitom dbejte na to, aby šneková hřídel **C6** byla vložena do mléci komory **C1** správným směrem a aby do ní řádně zapadla.
- Na hřídel **C6** nasadte nástavec pro kibbeh **C13** a dbejte na to, aby po obvodu řádně zapadl do otvoru v mléci komoře **C1**. Kuželový nástavec **C14** nasadte na nástavec pro kibbeh **C13**.
- Celou sestavu zkompletujte našroubováním uzávěru **C11** na mléci komoru **C1**. Přiměřeně velkou silou uzávěr **C11** dotáhněte.

Sestavení mlýnku pro plnění střivek (obr. C a C.)

- Do mléci komory **C1** vložte šnekovou hřídel **C6**. Přitom dbejte na to, aby šneková hřídel **C6** byla vložena do mléci komory **C1** správným směrem a aby do ní řádně zapadla.
- Na hřídel **C6** nasadte separátor **C12** a dbejte na to, aby po obvodu řádně zapadl do otvoru v mléci komoře **C1**. Na separátor **C12** nasadte nástavec na plnění střivek **C15**.
- Celou sestavu zkompletujte našroubováním uzávěru **C11** na mléci komoru **C1**. Přiměřeně velkou silou uzávěr **C11** dotáhněte.

Sestavení mlýnku pro tvarování cukroví (obr. C a C.)

- Do mléci komory **C1** vložte šnekovou hřídel **C6**. Přitom dbejte na to, aby šneková hřídel **C6** byla vložena do mléci komory **C1** správným směrem a aby do ní řádně zapadla.

- Na hřídel **C6** nasadíte separátor **C12** a dbejte na to, aby po obvodu řádně zapadl do otvoru v mlecí komoře **C1**. Držák tvořítka **C16** vložíte do šroubovacího uzávěru **C11**.
- Uzávěr **C11** s držákem tvořítka **C16** našroubujte na mlecí komoru **C1**. Příjemně velkou silou uzávěr **C11** dotáhněte.
- Celou sestavu zkompletujte vsunutím tvořítka **C17** do držáku **C16**.

Montáž sestaveného mlýnku na robota (obr. G–J)

- Ujistěte se, že otočný ovladač **A11** je nastaven v poloze O (vypnuto) a že robot je odpojen od elektrické zásuvky. Multifunkční hlava **A1** musí být sklopena do horizontální polohy a nesmí k ní být připevněn žádný z nástavců **A15**, **A16**, **A17** nebo **A19**. Kryt **A8** musí být připevněn na svém místě.



Poznámka:

Robot je vybaven pojistkou, která neumožní jeho spuštění, pokud není kryt **A8** řádně upevněn na svém místě.

- Z multifunkční hlavy **A1** sejměte čelní kryt **A3**. Pro sejmoutí čelního krytu **A3** je třeba ukazovačkem zatlačit na spodní část krytu **A3**, tím dojde k jeho uvolnění a poté jej lze sejmout tahem nahoru.
- Sestavený mlýnek nasadíte na čelní výstup **A4** pod úhlem cca 45° a pootočením proti směru hodinových ručiček až nadoraz jej upevníte do provozní polohy.
- Na plnicí otvor mlýnku **C2** nasadíte shora nerezovou násypku **C4** a pod mlýnek umístíte vhodnou nádobu na potraviny. Můžete využít nerezovou mísu **A13**. Při použití nástavce na výrobu kibbehu nebo nástavce na tvarování cukroví doporučujeme použít táč.


Mletí masa

- Nejdříve si připravte maso k mletí, a to následujícím způsobem: Vykostíte jej, zbavíte šlach, chrupavek a nakrájíte na kousky o velikosti cca 2 × 2 × 6 cm, které volně projdou plnicím otvorem **C2**.



Varování:

Nezpracovávejte zmrazené maso. Před mletím jej nechejte rozmraznout.

- Před připojením robota k elektrické zásuvce se vždy ujistěte, že je řádně sestaven dle pokynů uvedených v tomto návodu k obsluze, že je multifunkční hlava **A1** sklopena do horizontální pracovní polohy a že je otočný ovladač rychlosti **A11** nastaven v poloze O (vypnuto).
- Přívodní kabel připojte k elektrické zásuvce. Stisknutím tlačítka **B10**  uvedte kuchyňského robota do pohotovostního režimu.
- Otočným ovladačem **A11** nastavte požadovaný stupeň rychlosti. Pro mletí masa je doporučeno nastavení rychlosti na stupeň 4. Vždy nejprve nastavte nižší rychlost a pak ji zvýšte dle potřeby. Na displeji se bude zobrazovat uplynulá doba provozu.
- Kousky masa vkládejte postupně do plnicího otvoru **C2** a stlačujte je pěchovadlem **C5**. Dbejte na to, aby nedošlo k ucpaní plnicího otvoru **C2** velkým množstvím masa. Nezpracovávejte větší množství než 5 kg masa v jedné dávce. Doba zpracování se pohybuje v řádech několika minut.




Varování:

Ke stlačování masa nikdy nepoužívejte prsty nebo jiné předměty. Vždy k tomu použijte dodané pěchovadlo **C5**.

- Mleté maso bude padat do nádoby umístěné pod mlýnkem. Zbytky masa, které zůstaly v mlecí komoře **C1**, lze odstranit semletím krajice chleba nebo rohlíku.
- Pro ukončení provozu nastavte otočný ovladač **A11** do polohy O (vypnuto).
- Robot se automaticky zastaví po 10 minutách provozu, nevypnete-li jej nastavením otočného ovladače **A11** do polohy O dříve. Pokud došlo k automatickému zastavení, ovladač rychlosti **A11** nastavte zpět do polohy O (vypnuto).

Výroba kibbehu

- Připravte si předem namletou masovou směs na kibbeh a položte ji na násypku **C4**.
- Před připojením robota k elektrické zásuvce se vždy ujistěte, že je řádně sestaven dle pokynů uvedených v tomto návodu k obsluze, že je multifunkční hlava **A1** sklopena do horizontální pracovní polohy a že je otočný ovladač rychlosti **A11** nastaven v poloze O (vypnuto).
- Přívodní kabel připojte k elektrické zásuvce. Stisknutím tlačítka **B10**  uvedte kuchyňského robota do pohotovostního režimu.
- Otočným ovladačem **A11** nastavte požadovaný stupeň rychlosti. Pro přípravu kibbehu je doporučeno nastavení rychlosti na stupeň 4. Vždy nejprve nastavte nižší rychlost a pak ji zvýšte dle potřeby. Na displeji se bude zobrazovat uplynulá doba provozu.
- Namletou masovou směs vkládejte postupně do plnicího otvoru **C2** a stlačujte ji pěchovadlem **C5**. Výsledkem bude dutá masová trubička, která se pak nakrájí na menší kousky. Kibbeh je tradiční pokrm zemi blízkého východu vyrobený převážně z mletého masa a celozrnné pšenice.




Varování:

Ke stlačování masové směsi nikdy nepoužívejte prsty nebo jiné předměty. Vždy k tomu použijte dodané pěchovadlo **C5**.

- Pro ukončení provozu nastavte otočný ovladač **A11** do polohy O (vypnuto).
- Robot se automaticky zastaví po 10 minutách provozu, nevypnete-li jej nastavením otočného ovladače **A11** do polohy O dříve. Pokud došlo k automatickému zastavení, ovladač rychlosti **A11** nastavte zpět do polohy O (vypnuto).

Plnění střívek

- Připravte si střívkou, které budete plnit předem namletým masem, a nechejte jej máčet ve vlažné vodě cca 10 minut. Namletou masovou směs položte na násypku **C4**. Střívkou vylmíte z vody a jeden jeho konec zašpejlujete nebo zavažete a druhý konec nasušíte jako harmoniku na nástavec na plnění střívek **C15**.
- Před připojením robota k elektrické zásuvce se vždy ujistěte, že je řádně sestaven dle pokynů uvedených v tomto návodu k obsluze, že je multifunkční hlava **A1** sklopena do horizontální pracovní polohy a že je otočný ovladač rychlosti **A11** nastaven v poloze O (vypnuto).
- Přívodní kabel připojte k elektrické zásuvce. Stisknutím tlačítka **B10**  uvedte kuchyňského robota do pohotovostního režimu.
- Otočným ovladačem **A11** nastavte požadovaný stupeň rychlosti. Pro plnění střívek je doporučeno nastavení rychlosti na stupeň 4. Vždy nejprve nastavte nižší rychlost a pak ji zvýšte dle potřeby. Na displeji se bude zobrazovat uplynulá doba provozu.
- Jednou rukou přidržujte střívkou na nástavci **C15** a druhou rukou pomocí pěchovadla **C5** protlačujte namletou masovou směs plnicím otvorem mlýnku **C2**. Pokud se střívkou přichycuje k nástavci **C15**, je třeba jej znovu navhčít vodou.




Varování:

Ke stlačování masové směsi nikdy nepoužívejte prsty nebo jiné předměty. Vždy k tomu použijte dodané pěchovadlo **C5**.

- Pro ukončení provozu nastavte otočný ovladač **A11** do polohy O (vypnuto).
- Robot se automaticky zastaví po 10 minutách provozu, nevypnete-li jej nastavením otočného ovladače **A11** do polohy O dříve. Pokud došlo k automatickému zastavení, ovladač rychlosti **A11** nastavte zpět do polohy O (vypnuto).

Tvarování cukroví

- Připravené těsto si položte na násypku **C4**.
- Posunutím tvořítka **C17** doleva nebo doprava nastavte požadovaný tvar cukroví.
- Před připojením robota k elektrické zásuvce se vždy ujistěte, že je řádně sestaven dle pokynů uvedených v tomto návodu k obsluze, že je multifunkční hlava **A1** sklopena do horizontální pracovní polohy a že je otočný ovladač rychlosti **A11** nastaven v poloze O (vypnuto).
- Přívodní kabel připojte k elektrické zásuvce. Stisknutím tlačítka **B10**  uveďte kuchyňského robota do pohotovostního režimu.
- Otočným ovladačem **A11** nastavte požadovaný stupeň rychlosti. Pro tvarování cukroví je doporučeno nastavení rychlosti na stupeň 3–4. Vždy nejprve nastavte nižší rychlost a pak ji můžete zvýšit dle potřeby. Na displeji se bude zobrazovat uplynulá doba provozu.
- Pěchovadlem **C5** protlačujte těsto plnicím otvorem **C2**. Výsledkem bude těsto ve tvaru, který jste nastavili pomocí tvořítka **C17**. Pod vytlačovaným těstem doporučujeme přidržovat tácek nebo dlaň. Vytvarované těsto pak rozkrájejte na menší kousky.



Varování:

Ke stlačování těsta nikdy nepoužívejte prsty nebo jiné předměty. Vždy k tomu používejte dodané pěchovadlo **C5**.

- Po ukončení provozu nastavte otočný ovladač **A11** do polohy O (vypnuto).
- Robot se automaticky zastaví po 10 minutách provozu, vypnete-li jej nastavením otočného ovladače **A11** do polohy O dříve. Pokud došlo k automatickému zastavení, ovladač rychlosti **A11** nastavte zpět do polohy O (vypnuto).

Ukončení provozu a demontáž mlýnku

- Po ukončení používání nastavte otočný ovladač **A11** do polohy O (vypnuto) a přívodní kabel odpojte od elektrické zásuvky.
- Pro demontáž mlýnku z robota nejdříve sejměte násypku **C4**. Poté stiskněte tlačítko **A2**, mlýnkem pootočte ve směru hodinových ručiček a tahem směrem od multifunkční hlavy **A1** jej sejměte. Po sejmutí mlýnku vraťte kryt čelního výstupu **A3** zpět na své místo.
- Při rozebírání mlýnku na jednotlivé součásti postupujte opatrným způsobem než při jeho sestavení.
- Po každém použití vyčistěte použité příslušenství dle pokynů uvedených v kapitole ČIŠTĚNÍ A ÚDRŽBA.

STROUHÁNÍ



Varování:

Před připevněním nebo demontáží příslušenství musí být kuchyňský robot vždy vypnutý a odpojený od elektrické zásuvky. Pokud byste připevňovali nástavec na strouhání k multifunkční hlavě **A1** nebo jej z ní demontovali a robot by byl zapojen do sítě, mohlo by dojít k jeho neúmyslnému zapnutí a následně k vážnému poranění.

Sestavení nástavce na strouhání (obr. D)

- Do komory **D2** vložte jedno ze struhadel **D3**, **D5**, **D6** nebo **D7**. Přitom dbejte na to, abyste struhadlo vložili do komory **D2** správným směrem a aby řádně zapadlo do komory **D2**. S výběrem struhadla vám pomůže Rychlý průvodce pro výběr typu struhadla.



Upozornění:

Při vkládání struhadla **D3**, **D5**, **D6** nebo **D7** do komory **D2** dbejte zvýšené opatrnosti, abyste se neporanili o jeho ostří.

- Struhadlo zajistěte v komoře **D2** našroubováním uzávěru **D4** na přední část komory **D2**. Přiměřeně velkou silou uzávěr **D4** dotáhněte.

Montáž sestaveného nástavce na strouhání na robota (obr. K)

- Ujistěte se, že otočný ovladač **A11** je nastaven v poloze O (vypnuto) a že robot je odpojen od elektrické zásuvky. Multifunkční hlava **A1** musí být sklopena do horizontální polohy a nesmí k ní být připevněn žádný z nástavců **A15**, **A16**, **A17** nebo **A19**. Kryt **A8** musí být připevněn na svém místě.



Poznámka:

Robot je vybaven pojistkou, která neumožní jeho spuštění, pokud není kryt **A8** řádně upevněn na svém místě.

- Z multifunkční hlavy **A1** sejměte kryt **A3**. Pro sejmutí krytu čelního výstupu **A3** nejprve zatlačte ukazováčkem na spodní část krytu **A3**, tím dojde k jeho uvolnění, a poté jej sejměte tahem nahoru.
- Sestavený nástavec na strouhání nasadte na čelní výstup **A4** pod úhlem cca 45° a pootočením proti směru hodinových ručiček až nadoraz jej upevněte do provozní polohy.
- Pod nástavec na strouhání umístěte vhodnou nádobu na potraviny. Můžete využít nerezovou misu **A13**.


Použití struhadla

- Struhadlo je určeno pro zpracování různých druhů ovoce, zeleniny a některých dalších potravin běžně používaných v domácnosti.
- Připravte si suroviny a nakrájejte je na kousky, které projdou horním plnicím otvorem **D8**. Některé plody je třeba před zpracováním zbavit pecek, jader, tvrdých slupek, skořápek apod.



Upozornění:

Nikdy se nepoužívejte zpracovávat skořáčky ořechů nebo tvrdé pecky.

- Před připojením robota k elektrické zásuvce se vždy ujistěte, že je řádně sestaven dle pokynů uvedených v tomto návodu k obsluze, že je multifunkční hlava **A1** sklopena do horizontální pracovní polohy a že je otočný ovladač rychlosti **A11** nastaven v poloze O (vypnuto).
- Přívodní kabel připojte k elektrické zásuvce. Stisknutím tlačítka **B10**  uveďte kuchyňského robota do pohotovostního režimu.
- Otočným ovladačem **A11** nastavte požadovaný stupeň rychlosti. Pro nástavec na strouhání je doporučeno nastavení rychlosti na stupeň 6. Vždy nejprve nastavte nižší rychlost a pak ji zvýšte dle potřeby. Na displeji se bude zobrazovat uplynulá doba provozu.
- Suroviny postupně vkládejte do plnicího otvoru **D8**. K protlačování surovin plnicím otvorem **D8** používejte dodané pěchovadlo **D1**. Doba zpracování se pohybuje v řádech několika minut.



Varování:

Ke stlačování potravin nikdy nepoužívejte prsty nebo jiné předměty. Vždy k tomu používejte dodané pěchovadlo **D1**.

- Do plnicího otvoru vkládejte vždy jednotlivé kousky surovin a přiměřenou silou a plynule tlačte na pěchovadlo **D1**. Během provozu kontrolujte stav a průchodnost nástavce pohledem do plnicího otvoru **D8**. Nikdy nepřítě plnicí tubus surovinou až po jeho horní okraj. Zpracování velkého množství surovin najednou může způsobit přetížení robota. Nastrouhané suroviny budou padat do nádoby umístěné pod nástavcem na strouhání.
- Po ukončení provozu nastavte otočný ovladač **A11** do polohy O (vypnuto).
- Robot se automaticky zastaví po 10 minutách provozu, vypnete-li jej nastavením otočného ovladače **A11** do polohy O dříve. Pokud došlo k automatickému zastavení, ovladač rychlosti **A11** nastavte zpět do polohy O (vypnuto).

Užitečné rady pro strouhání

- Pro dosažení co nejlepších výsledků zpracovávejte čerstvé nepřežralé ovoce. Totéž platí o zelenině.
- Měkčí druhy ovoce můžete před zpracováním vložit na pár minut do mrazničky. Nezpracovávejte zmrzlé potraviny.
- Nezpracovávejte měkký nebo již nastrohaný sýr. Jinak může dojít k ucpaní plnicího otvoru.
- Pokud používáte velmi jemné nebo jemné struhadlo **D3/D7** nebo struhadlo na krájení plátků **D6**, potraviny protlačujte plnicím otvorem **D8** zlehka. Při použití hrubého struhadla **D5** je třeba protlačovat potraviny větší silou.

Rychlý průvodce pro výběr typu struhadla

Surovina	Nastavení rychlosti	Struhadlo na krájení plátků D6	Hrubé struhadlo D5	Jemné struhadlo D7	Velmi jemné struhadlo D3
Ovoce					
Jablka	6	✓	✓	✓	
Čerstvá kokosová dužina	6			✓	✓
Hrušky	6	✓			
Zelenina					
Mrkev	6	✓	✓	✓	
Cuketa	6	✓	✓		
Okurka	6	✓	✓		
Celer	6	✓	✓	✓	
Cibule	6	✓			
Brambory (menší velikosti)	6	✓	✓	✓	
Ředkev	6	✓	✓	✓	
Ostatní potraviny					
Tvrdé pečivo (na strouhanku)	6				✓
Tvrdý sýr	6		✓	✓	✓

- V tabulce je uveden přehled nejčastěji používaných potravin.

Ukončení provozu a demontáž nástavce na strouhání

- Po ukončení používání nastavte otočný ovladač **A11** do polohy O (vypnuto) a přírodní kabel odpojte od elektrické zásuvky.
- Stiskněte tlačítko **A2**, nástavcem na strouhání pootočte ve směru hodinových ručiček a tahem směrem od multifunkční hlavy **A1** jej sejměte. Po sejmutí nástavce na strouhání vraťte kryt čelního výstupu **A3** zpět na své místo.
- Při rozebírání nástavce na strouhání na jeho jednotlivé součásti postupujte opačným způsobem než při jeho sestavení.
- Po každém použití vyčistěte použité příslušenství dle pokynů uvedených v kapitole ČISTĚNÍ A ÚDRŽBA.

MIXOVÁNÍ



Varování:

Před připojením nebo demontáží příslušenství musí být kuchyňský robot vždy vypnutý a odpojený od elektrické zásuvky. Pokud byste připnevovali mixér k multifunkční hlavě **A1** nebo jej z ní demontovali a robot by byl zapojen do sítě, mohlo by dojít k jeho neúmyslnému zapnutí a následně k vážnému poranění.

Účel použití mixéru a příprava surovin

- Mixér je určen k přípravě pokrmů a nápojů, jako jsou mléčné koktejly, krémové polévky, omáčky, pomazánky, čerstvé dětské mixované pokrmy apod. Nestlouží k odšťavňování ovoce a zeleniny, přípravě bramborového pyré, kynutého těsta ani ke šlehání vaječných bílků.
- Potraviny nakrájejte na stejné velké kousky o velikosti zhruba 3 cm.
- Mražené suroviny (kostky ledu, mražený banán, jahody apod.) by neměly být větší než 3 cm. Kostky ledu je třeba zpracovat ihned po vyjmutí z mrazničky.
- Z ovoce a zeleniny vždy odstraňte tvrdé slupky a vyjměte tvrdé pecky, jako např. z meruněk, broskví, manga apod., nebo tvrdá semena. U ananasu vždy odstraňte středovou část. Jinak hrozí poškození mixéru.
- Chcete-li zpracovat kokosový ořech, zpracovávejte vždy pouze jeho dužinu.

Naplnění mixovací nádoby a sestavení mixéru

- Mixovací nádobu **E3** naplňte potravinami.



Varování:

Horká pára nebo rozstříknutí horkých tekutin nebo potravin mohou způsobit opaření. Při manipulaci s horkými tekutinami a potravinami vždy dbejte zvýšené opatrnosti. Skleněná mixovací nádoba je odolná vůči teplotě do 55 °C. Nikdy do ní nevkládejte potraviny ani nelijte tekutiny o vyšší teplotě, jinak hrozí nebezpečí prasknutí skleněné nádoby a následně může dojít k opaření. Z důvodů zvýšené bezpečnosti nechejte horké tekutiny a potraviny před uvedením spotřebiče do provozu vždy vychladnout.



Upozornění:

Maximální kapacita mixovací nádoby je 1,5 l. Nikdy ji nenaplňujte nad rysku maxima. Při zpracování zahřátých tekutin nebo tekutin, které nabývají v průběhu mixování na objemu, nepřlňte nádobu **E3** více než ze 2/3 její maximální kapacity.

- Na nádobu **E3** nasadte obvodové víko **E2** tak, aby jeho okraje kopírovaly hrlo nádobu **E3**, a řádně jej stlačte dolů po celém obvodu. Do otvoru ve víku **E2** vložte vnitřní víčko **E1** a ujistěte se, že je v něm řádně usazené.

Upevnění mixéru na robota (obr. L)

- Ujistěte se, že otočný ovladač **A11** je nastaven v poloze O (vypnuto) a že robot je odpojen od elektrické zásuvky. Multifunkční hlava **A1** musí být sklopena do horizontální polohy a nesmí k ní být připevněn žádný z nástavců **A15**, **A16**, **A17** nebo **A19**. Kruh čelního výstupu **A3** musí být připevněn na svém místě. Nerezová mísa **A13** může být upevněna v základně **A6**.
- Z multifunkční hlavy **A1** sejměte horní kryt **A8**. Řádně sestavenou mixovací nádobu umístěte na horní výstup **A7** a pootočte s ní ve směru symbolu uzamknutého zámku až nadoraz.



Poznámka:


Robot je vybaven pojistkou, která nedovolí spuštění mixéru, pokud není správně upevněn k hornímu výstupu **A7**.

Provoz mixéru

- Před připojením robota k elektrické zásuvce se vždy ujistěte, že je řádně sestaven dle pokynů uvedených v tomto návodu k obsluze, že je multifunkční hlava **A1** sklopena do horizontální pracovní polohy a že je otočný ovladač rychlosti **A11** nastaven v poloze O (vypnuto).
- Přírodní kabel připojte k elektrické zásuvce. Stisknutím tlačítka **B10** uveďte kuchyňského robota do pohotovostního režimu.

Přednastavený program

- Kuchyňský robot je vybaven jedním přednastaveným programem pro režim mixování.

Tlačítko	Průběh programu
	<ul style="list-style-type: none">• Rychlost: 1–8• Během programu se rychlost otáček zvyšuje a snižuje a střídá se s krátkými pauzami k řádnému zpracování ingrediencí.• Čas: 1,5 minuty

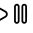
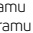

- V pohotovostním režimu spustíte stisknutím tlačítka **B6** pracovní cyklus pro mixér s přednastavenou rychlostí a časem. Svítící budou tlačítka **B9–B10**, tlačítko zvoleného programu **B8**, ukazatel rychlosti **B4** a na displeji se bude odpočítávat čas do uplynutí přednastavené doby.



Poznámka:

Při provozu v přednastaveném programu nelze upravit rychlost. Na ovládacím panelu lze upravit pouze čas

pomocí tlačítek **B2**  a **B3** . Maximální nastavitelný čas v přednastaveném programu mixování jsou 3 min.

- Chcete-li přerušit chod programu, stiskněte tlačítko **B10** . Opětovným stisknutím tlačítka **B10**  se chod programu obnoví. Funkce paměti umožňuje opětovné spuštění programu do 10 minut od jeho přerušení. Po 10 minutách displej s ovládacím panelem **A9** zhasne. Na ovládacím panelu zůstane aktivní pouze tlačítko **B10** .
- Chcete-li předčasně ukončit program, stiskněte tlačítko **B9** RESET nebo tlačítko **B8**, kterým jste program spustili.
- Po skončení programu se ozve zvuková signalizace, zastaví se chod robota a dojde k jeho přepnutí do pohotovostního režimu.

Ruční nastavení

- Pokud nechcete využít přednastavený program mixování, můžete rychlost a dobu zpracování potravin nastavit sami. Nastavení rychlosti můžete měnit během provozu. Doporučujeme začít s nižší rychlostí a postupně ji zvyšovat. Doporučené doby zpracování potravin a doporučená nastavení rychlosti jsou uvedeny v tabulce Rychlý průvodce mixováním.




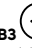
Upozornění:

Maximální doba nepřetržitého provozu v režimu mixování jsou 3 minuty. Nenechávejte spotřebič v režimu mixování v chodu po dobu delší než 3 minuty. Poté nechtej spotřebič zhruba 30 minut vychladnout.

Nastavení rychlosti

- Otočením ovladače rychlosti **A11** na požadovaný rychlostní stupeň uvedte mixér do chodu. Na displeji **A9** se bude zobrazovat uplynulý čas provozu. Pro ukončení provozu nastavte otočný ovladač **A11** do polohy O (vypnuto). Tim uvedete robota do pohotovostního režimu.
- Nenechávejte robota v provozu v režimu mixování po dobu delší než 3 minuty.

Nastavení rychlosti a doby provozu

- Otočením ovladače rychlosti **A11** na požadovaný rychlostní stupeň uvedte robota do chodu. Na displeji **A9** se začne odpočítávat uplynulý čas provozu.
- Tlačítky **B2**  a **B3**  nastavte požadovanou dobu provozu. Nenastavujte dobu provozu delší než 3 minuty. Na displeji **A9** se bude zobrazovat čas zbývajícím do uplynutí nastavené doby. Po uplynutí nastavené doby se ozve zvuková signalizace, robot se automaticky zastaví a přepne se do pohotovostního režimu.
- Otočný ovladač rychlosti **A11** nastavte zpět do polohy O (vypnuto).

Pulzní stupeň

- Chcete-li krátkodobě zvýšit rychlost na maximální otáčky, otočte ovladač **A11** do polohy P (pulzní stupeň) a krátce jej v této poloze přidrže. Jakmile ovladač **A11** uvolníte, automaticky se vrátí do polohy O (vypnuto). Ovladač **A11** přidržujte v poloze P vždy jen v krátkých několikasekundových intervalech.

Rychlý průvodce mixováním

Ingredience	Nastavení rychlosti	Doporučení doba mixování
Ovoce, zelenina nakrájená na menší kousky	7–8	90 s
Dětská výživa, příkrmy	7–8	90 s
Pomazánky, dressingy, marinády	5–6	60 s
Smoothie a koktejly	7–8	90 s
Polévky	7–8	90 s
Kostky ledu	P	60 s



Poznámka:

Výše uvedené doby zpracování potravin jsou pouze orientační. Skutečná doba mixování závisí na velikosti potravin, jejich množství a požadované výsledné konzistenci.

Tipy a rady pro mixování

- Pokud se potraviný příchycují k nožové jednotce **E4** nebo stěnnám nádoby **E3**, ukončete provoz spotřebiče buď stisknutím tlačítka **B8**, kterým jste spustili přednastavený program, nebo nastavením otočného ovladače **A11** do polohy O (při ručním nastavení).
- **Pozor:** Ukončením provozu budou zrušena veškerá předchozí nastavení.
- Ujistěte se, že otočný ovladač **A11** je nastaven v poloze O a vypojte robota z elektrické zásuvky.
- Ujistěte se, že se nožová jednotka **E4** přestala otáčet. Sestavenou mixovací nádobu opatrně demontujte z multifunkční hlavy **A1** pootočením ve směru symbolu odemknutého zámku a zdvihnutím nožové jednotky **E2** a plastovou stěrkou opatrně očistěte nožovou jednotku **E4** a stěny nádoby **E3**. Ujistěte se, že v nádobě **E3** jsou pouze potraviný určené ke zpracování. Příkladově víko **E2** a sestavu mixéru připevněte zpět k multifunkční hlavě **A1**. Síťový kabel připojte k elektrické zásuvce a znovu provedte ruční nastavení nebo zvolte přednastavený program pro mixování a odpovídajícím způsobem upravte dobu mixování.
- Pokud zpracováváte zahřáté tekutiny, neodnímejte během provozu vnitřní víčko **E1**.
- Při zpracování zahřátých tekutin nebo tekutin, které nabývají v průběhu mixování na objemu, nepřlíte nádobu více než ze 2/3 její maximální kapacity.
- Rozmixujte nejříve menší množství ingrediencí a další ingredience postupně přidávejte otvorem ve víku během mixování. Tím dosáhnete lepších výsledků, než když vložíte všechny ingredience do mixovací nádoby najednou.
- Pokud potřebujete zpracovat potraviný pevné konzistence současně s tekutinami, doporučujeme nejříve rozmixovat potraviný pevné konzistence a část tekutin. Zbytek tekutin pak postupně přidejte otvorem ve víku během mixování.
- Pro mixování velmi hustých tekutin doporučujeme použít pulzní stupeň, aby nedocházelo k zasekávání nožové jednotky. Mixér spouštějte opakovaně v krátkých intervalech.
- Kostky ledu je třeba zpracovat okamžitě po vyjmutí z mrazničky. Jakmile začne led tát, kostky se spojí a nebude možné je rozmixovat.
- Nezpracovávajíte sušené ovoce, kávová zrna, ořechy, zrna apod. po dobu delší než 1 minutu.

Ukončení provozu a demontáž mixéru

- Po ukončení používání nastavte otočný ovladač **A11** do polohy O (vypnuto) a přívodní kabel odpojte od elektrické zásuvky.
- Ujistěte se, že se nožová jednotka **E4** přestala otáčet a sestavu mixovací nádoby opatrně demontujte z multifunkční hlavy **A1** pootočením ve směru symbolu odemknutého zámku a zdvihnutím nahoru. Kryt horního výstupu **A8** řádně upevněte zpět na své místo.
- Při rozebírání mixovací nádoby na jednotlivé součásti postupujte opačným způsobem než při jejím sestavení. Pro odstranění potravin z mixovací nádoby **E3** použijte měkkou plastovou stěrku.
- Po každém použití vyčistěte použité příslušenství dle pokynů uvedených v kapitole ČISTĚNÍ A ÚDRŽBA.

ČISTĚNÍ A ÚDRŽBA



Varování:

Před jakýmkoliv čištěním nebo údržbou vždy nastavte otočný ovladač **A11** do polohy O (vypnuto), spotřebič odpojte od elektrické sítě a nechte jej zcela vychladnout.

K čištění nikdy nepoužívejte chemikálie, drátěnky na nádoby, kovové drátěnky ani čističí prostředky s brusnou složkou. Jinak může dojít k narušení povrchové úpravy spotřebiče nebo jeho příslušenství.

Kuchyňského robota a jeho přívodní kabel nikdy neoplaťte pod vodou ani neponořte do vody. Kuchyňský robot ani žádná součást jeho příslušenství NEJSOU určeny k mytí v myčce nádobí!

- Odnímatelné příslušenství je třeba vždy před čištěním nejprve demontovat z multifunkční hlavy **A1** a poté rozebrat, pokud se skládá z více součástí.
- Odnímatelné příslušenství, které přišlo do styku s potravinami, důkladně omyjte v teplé vodě za použití neutrálního kuchyňského saponátu. Pokud jste šlehalí vejce bílky, nerezovou mísu **A13** a použítou šlehačci metlu **A16** nejprve opláchněte studenou vodou. Pokud byste použili horkou vodu, zbytků vajecných bílků by ztvrdly a jejich odstranění by bylo obtížnější. Při čištění mixovací nádoby **E3** postupujte níže uvedeným způsobem.
- Mixovací nádobu **E3** vyčistíte tak, že ji naplníte 0,5 l čisté vody s přídavkem 1-2 kapek kuchyňského prostředku na mytí nádobí a poté mixér řádně sestavíte a uvedete do provozu na 10 až 15 sekund. Poté robot vypněte, odpojte od síťové zásuvky a po zastavení rotujících částí z něj demontujete sestavu mixovací nádoby. Obsah mixovací nádoby **E3** vyprázdněte a nádobu **E3** pak řádně vypláchněte čistou vodou. Je-li znečištěn vnější povrch skleněné nádoby **E3**, opláchněte jej pod teplotou tekoucí vody za použití neutrálního kuchyňského saponátu a poté jej omyjte pod čistou tekoucí vodou. **Pozor:** Při čištění dbejte na to, aby dosudpo podstavce **E5**, kterým se mixér připevňuje k robotu, nevnikla voda. Případnou vlhkost opatrně osušte nebo nechteje vždy zcela vyschnout. Vnitřní prostor mixovací nádoby **E3** nechteje zcela vyschnout a vnější povrch skleněné nádoby **E3** osušte utěrkou.
- Odnímatelné součásti, které jste omyli za použití kuchyňského saponátu, opláchněte čistou vodou a nechteje je volně uschnout nebo je opatrně vytřete dosucha jemnou utěrkou.



Upozornění:

Při čištění vnitřku mixovací nádoby s nožovou jednotkou **E4**, mlecích disků **C8–C10**, mlecího nože **C7**, šnekové hřídele **C6**, struhadel **D3, D5–D7** dbejte zvýšené opatrnosti, abyste se neporanili o ostří nebo ostré hrany.

- Vnější povrch robota čistěte pouze lehce navlhčeným hadříkem. Přitom dbejte na to, aby do otočného ovladače **A11** nevnikla voda.
- Čelní výstup **A4** a horní výstup **A7** čistěte pouze suchým hadříkem.
- Přívodní kabel robota čistěte pouze suchým hadříkem.

SKLADOVÁNÍ

- Vždy se ujistěte, že je ovladač rychlosti **A11** nastaven v poloze O (vypnuto) a že je robot odpojený od elektrické zásuvky. Robot a veškeré jeho příslušenství vyčistěte dle pokynů uvedených v kapitole ČISTĚNÍ A ÚDRŽBA. Před uskladněním musí být robot a jeho příslušenství čisté. Rovněž se ujistěte, že příslušenství je zcela suché.
- Nerezovou mísu **A13** vložte a řádně upevněte do základny **A6**. Multifunkční hlavu **A1** sklopte do horizontální polohy. Kuchyňský robot a veškeré jeho příslušenství uložte na čisté, suché místo mimo dosah dětí a zvířat.



Upozornění:

Kuchyňský robot nevystavujte extrémním teplotám, přímému slunečnímu záření, nadměrné vlhkosti a neumísťujte jej do nadměrně prašného prostředí. Robot nepokládejte na boční stranu apod. Během skladování nenechávejte odnímatelné příslušenství (mixér, mlyněk na maso, nástavec na strouhání) připevněné k multifunkční hlavě **A1**. Na uskladnění robot nic neodkládejte.

TECHNICKÉ ÚDAJE

Jmenovitý rozsah napětí.....	220–240 V
Jmenovitý kmitočet.....	50/60 Hz
Jmenovitý příkon.....	1 800 W
Hmotnost (bez příslušenství).....	10,5 kg
Celkový objem nerezové mísy.....	6,7 l
Maximální kapacita naplnění nerezové mísy.....	4,5 l
Maximální kapacita naplnění skleněné mixovací nádoby.....	1,5 l
Maximální doba nepřetržitého provozu.....	10 min
Maximální doba nepřetržitého provozu pro mixér.....	3 min
Doba chlazení mezi dvěma provozními cykly.....	30 min
Hlučnost.....	85 dB(A)

Deklarovaná hodnota emise hluku tohoto spotřebiče je 85 dB(A), což představuje hladinu A akustického výkonu vzhledem k referenčnímu akustickému výkonu 1 pW.

Změňte textu a technických parametrů vyřazeny.

POKYNY A INFORMACE O NAKLÁDÁNÍ S POUŽITÝM OBALEM

Použitý obalový materiál odložte na místo určené obcí k ukládání odpadu.

LIKVIDACE POUŽITÝCH ELEKTRICKÝCH A ELEKTRONICKÝCH ZAŘÍZENÍ



Tento symbol na produktech anebo v průvodních dokumentech znamená, že použité elektrické a elektronické výrobky nesmí být přidány do běžného komunálního odpadu. Ke správné likvidaci, obnově a recyklaci předejte tyto výrobky na určená sběrná místa. Alternativně v některých zemích Evropské unie nebo jiných evropských zemích můžete vrátit své výrobky místnímu prodejci při koupi ekvivalentního nového produktu.

Správnou likvidací tohoto produktu pomůžete zachovat cenné přírodní zdroje a napomáháte prevenci potenciálních negativních dopadů na životní prostředí a lidské zdraví, což by mohly být důsledky nesprávné likvidace odpadu. Další podrobnosti si vyžádejte od místního úřadu nebo nejbližšího sběrného místa.

Při nesprávné likvidaci tohoto druhu odpadu mohou být v souladu s národními předpisy uděleny pokuty.

Pro podnikové subjekty v zemích Evropské unie

Chcete-li likvidovat elektrická a elektronická zařízení, vyžádejte si potřebné informace od svého prodejce nebo dodavatele.

Likvidace v ostatních zemích mimo Evropskou unii

Tento symbol je platný v Evropské unii. Chcete-li tento výrobek zlikvidovat, vyžádejte si potřebné informace o správném způsobu likvidace od místních úřadů nebo od svého prodejce.



Tento výrobek splňuje veškeré základní požadavky směrnic EU, které se na něj vztahují.

