

STRUČNÝ UŽIVATELSKÝ NÁVOD

PRÁDLO JE PO SUŠENÍ VLHKÉ



Horké prádlo se po sušení může zdát vlhké, než ve skutečnosti je.

- **Použitý program nemusí být vhodný pro daný typ prádla.**

Zkontrolujte štítky na prádle, vyberte vhodný program pro daný typ prádla a použijte časové programy.

- **Filtr na vlákna může být ucpaný.**

Omyjte filtr vlažnou vodou.

- **Kondenzátor je možná ucpan.**

Omyjte kondenzátor.

- **Sušička může být přetížená množstvím prádla.**

Nepřetěžujte sušičku.

- **Je možné, že prádlo není dostatečně vyždímáno.**

Na pračce zvolte vyšší rychlost ždímání.

- **Na čidle vlhkosti se mohl vytvořit vodní kámen.**

Očistěte čidlo vlhkosti.

VHODNÉ PRO SUŠENÍ V SUŠIČCE

NENÍ VHODNÉ PRO SUŠENÍ V SUŠIČCE



Vhodné pro sušení v sušičce

Není vhodné pro sušení v sušičce



Při vysokých teplotách

Pověsit mokré a nechat vysušit



Při středních teplotách

Pověsit a nechat vysušit



Při nízkých teplotách

Rozložit a nechat vysušit



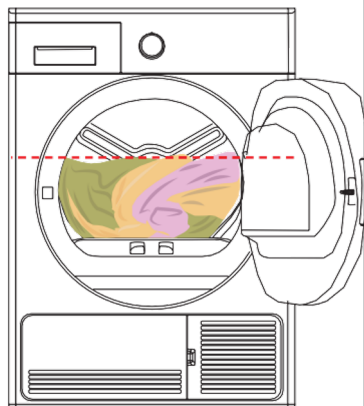
TABULKA PROGRAMŮ *

| Program | Prádlo |
|---|---|
| Bavlna Extra suché do skříně Suché ☐ Suché k žehlení | Bavlněné ručníky, prostěradla, polštáře, župany atd. |
| Syntetika Suché do skříně Suché k žehlení | Syntetické prádlo, jako jsou košile, trička, halenky atd. |
| Časové programy | Chcete-li dosáhnout požadované úrovně sušení při nízké teplotě, můžete použít časové programy od 10 do 180 min. Bez ohledu na úroveň sušení se program zastaví v požadovaném čase. |
| Speciální programy Jemné Proti pomačkání Program Allergy Smart Džíny Peřiny | Jemné: Košile, halenky a hedvábné oděvy. Proti pomačkání: Bavlna a syntetika. Program Allergy Smart: Bavlna a syntetika. Džíny: Džínové oblečení. Peřiny: Tento program slouží k sušení peřin. |
| Rychlé programy** Expres 29 min. Košile 12 min. | Expres 29 min.: 2 kg bavlněných košil, které byly v pračce prány vysokou rychlostí, budou suché za 29 minut. Košile 12 min.: 2 až 3 košile budou připraveny k žehlení za 12 minut. |

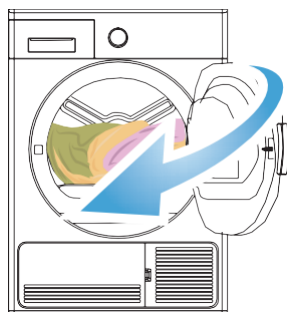
(*) Zkontrolujte tabulku programů a spotřeby (5.2) v návodu k použití (**). Doba trvání rychlých programů je platná pouze pro oblečení, které je ždímáno rychlostí 1200 ot. / min.

Postupujte podle pokynů na štítcích prádla, které chcete sušit. Pouze suché prádlo, které je označeno symbolem „lze sušit v sušičce“.

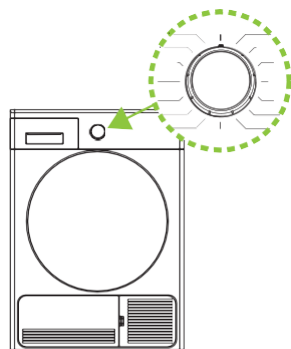
STRUČNÝ UŽIVATELSKÝ NÁVOD



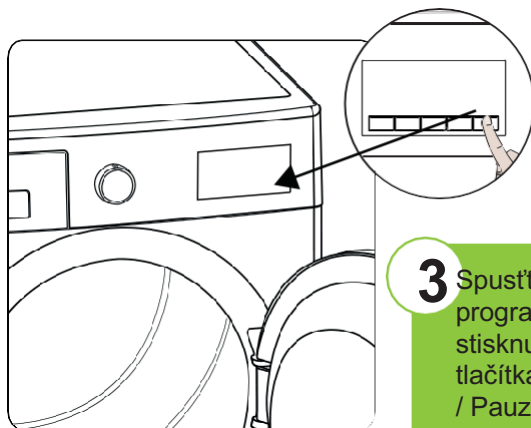
Nedoporučuje se plnit sušičku větším množstvím prádla, než je množství uvedené na obrázku. Při přetížení se sníží sušící výkon sušičky a může dojít k poškození sušičky a prádla.



1 Rozdělte oblečení podle typu, vložte jej do sušičky a zavřete dvířka.

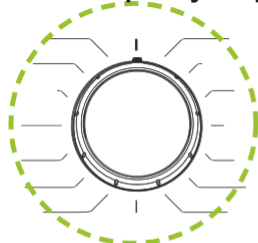


2 Otáčením knoflíku pro výběr programu vyberte vhodný program pro vaše prádlo.



3 Spustěte program stisknutím tlačítka Start / Pauza.

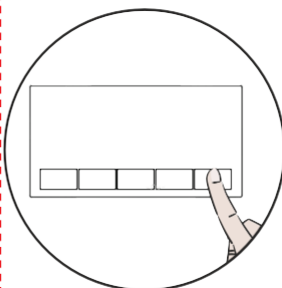
Knoflík pro výběr programu*



Pomocí knoflíku pro výběr programu vyberte požadovaný program sušení.

Poznámka: Podrobné informace si přečtěte v návodu k použití.

Doplňkové funkce*



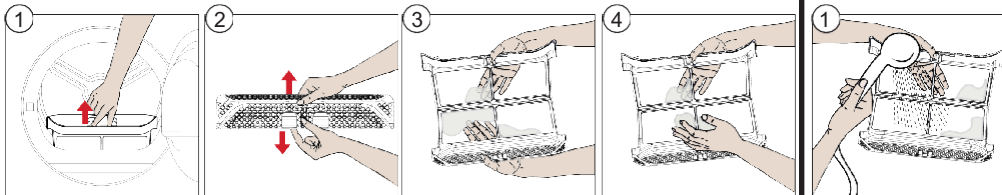
- Můžete zvolit doplňkové funkce pro sušení.
- Program můžete spustit stisknutím tlačítka Start / Pauza.

* Funkce a programy se mohou lišit v závislosti na modelu vašeho spotřebiče.

STRUČNÝ UŽIVATELSKÝ NÁVOD

ČIŠTĚNÍ A PÉČE

Čištění filtru na vlákna:



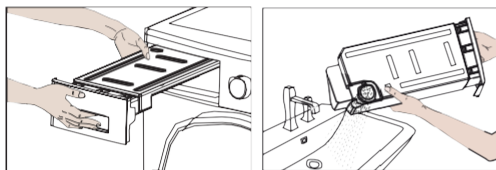
1-2. Otevřete nakládací dvířka. Vytáhněte filtr na vlákna nahoru a vyjměte jej.

3. Rukama nebo měkkým hadříkem očistěte filtr od vláken.

4. Filtr zavřete a umístěte zpět.

Pokud po určité době používání sušičky narazíte na vrstvu, která způsobí ucpání filtru, použijte teplou vodu k jeho vyčištění. Než filtr znovu nasadíte, důkladně jej vysušte.

Vyprázdnění nádrčky na vodu (po každém použití)



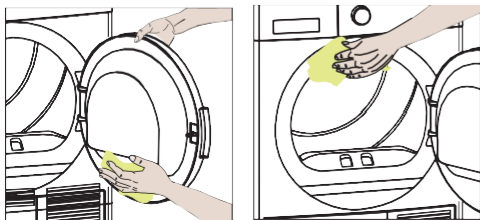
1. Vytáhněte kryt zásuvky a opatrně vyjměte nádrčku.
2. Vyprázdněte nádrčku na vodu.
3. Pokud se na vypouštěcím víčku nádrčky nahromadí žmolky, vyčistěte je vodou.
4. Namontujte zpět nádrčku na vodu.

Čištění kondenzátoru (PO KAŽDÝCH 30 POUŽITÍCH NEBO JEDNOM MĚSÍCI)



1. Pokud je proces sušení dokončen, otevřete nakládací dvířka a počkejte, až zchladnou.
2. Otevřete sokl sušičky a uvolněte 2 šrouby krytu kondenzátoru.
3. Přidržte kondenzátor za plastovou část a vytáhněte jej ven.
4. Osprchujte jej a nechte vodu odtéct.
5. Vložte kondenzátor na místo a 2 šrouby zase zašroubujte.
6. Zavřete kryt soklu sušičky.

Čištění vnitřního povrchu nakládacích dvířek (po každém použití)



Otevřete nakládací dvířka sušičky a vyčistěte všechny vnitřní povrchy a těsnění měkkým vlhkým hadříkem.

Čištění čidla vlhkosti (4krát ročně)



1. Otevřete nakládací dvířka sušičky.
2. Pokud je sušička stále horká, protože se používala, počkejte, až vychladne.
3. Měkkým hadříkem namočeným v octě otřete kovové povrchy čidla a osušte je.

INFORMACE, VAROVÁNÍ A ÚSPORNÉ POUŽITÍ

Vaše sušička je vybavena systémy, které ji během procesu sušení průběžně kontrolují, aby mohly přijmout nezbytná opatření a varovat vás v případě jakékoli poruchy.

- Neucpávejte ventilační mřížky umístěné na soklu sušičky.
- Při praní prádla by měla být rychlost ždímání nastavena na nejvyšší možnou úroveň. Tím se zkrátí doba sušení a sníží se spotřeba energie.
- Pravidelné čištění filtru na vlákna po každém použití pomáhá vašemu spotřebiči efektivně a úsporně pracovat a sušit za potřebnou dobu.
- Vnější povrch sušičky může během provozu dosáhnout vysoké teploty.
- Vyberte nejvhodnější program, abyste předešli přílišnému vysušení a pomačkání prádla.
- Pokud prádlo po skončení programu nevyndáte, automaticky se aktivuje 1hodinová funkce Proti pomačkání. Tento program otáčí buben v pravidelných intervalech, aby se zabránilo pomačkání.
- Časové programy používejte pro sušení jednoho nebo dvou kusů prádla. Protože čidlo vlhkosti nemusí detekovat skutečnou úroveň vlhkosti při menším množství prádla.
- Nevkládejte do sušičky příliš mokré prádlo.
- Chcete-li sušičku používat na pračce, musíte mezi oba spotřebiče umístit spojovací díl. Spojovací díl musí být namontován autorizovaným poskytovatelem služeb.
- Před každým sušením se ujistěte, že je nádržka na vodu prázdná.
- Během procesu sušení uslyšíte nepřetržitý zvuk ventilátoru.
- Kondenzovaná voda je do nádržky na vodu během procesu sušení pravidelně čerpána. Během této doby můžete slyšet zvuk stříkání.
- Můžete slyšet řinčení způsobené zipy, sponami a knoflíky na oděvech.
- Abyste neměli prádlo vlhké, sušte velké kusy (jako jsou peřiny atd.) a malé kusy prádla zvlášť.